

Charita   
sv. Anežky Otrokovice



# 2014

## VÝROČNÍ ZPRÁVA

23. rok pomoci potřebným

**Charita**    
sv. Anežky Otrokovice



**VÝROČNÍ ZPRÁVA ZA ROK 2014**

23. rok pomoci potřebným



**Výroční zpráva za rok 2014**  
*23. rok pomoci potřebným*

**Podklady a texty:** Peter Kubala,  
Jiří Vlček, Josef Zelinka, Zdeňka Vlčková,  
Jana Šuranská, Lada Reškořiková,  
Veronika Halasová, Aleš Jaroš,  
Tomáš Bernatík, Anna Janotová, Jana  
Sedláčková

**GRAFIKA A SAZBA:** Vlastimil Paciorek

**Rok vydání:** 2015

**Charita sv. Anežky Otrokovice**

**Adresa:** Na Uličce 1617, 765 02 Otrokovice

**Telefon:** 577 112 031

**E-mail:** [info@otrokovice.charita.cz](mailto:info@otrokovice.charita.cz)

**Web:** [www.otrokovice.charita.cz](http://www.otrokovice.charita.cz)

**Facebook:** „Charita Otrokovice“, přidejte se!

**IČ:** 46276262

**Bankovní spojení:** 124 883 044/0300

6	Úvodní slova
8	Poslání organizace
8	Základní údaje
9	Organizační struktura
10	Charitní domov Otrokovice - Domov pro seniory
13	Charitní domov Otrokovice - Odlehčovací služba
15	Charitní pečovatelská služba Otrokovice
17	Terénní služba rodinám s dětmi
19	Nový domov Otrokovice
21	Azylový dům Samaritán Otrokovice
24	Noclehárna Samaritán Otrokovice
26	Terénní program Samaritán
29	Dluhové poradenství Samaritán
31	Podnikatelské aktivity
34	Sociální projekty
36	Dobrovolná činnost
38	Podpora zřizovatele
39	Vzpomínky a poděkování klientů
40	Přehled hospodaření Charity sv. Anežky Otrokovice
46	Zpráva auditora
49	Poděkování

## SLOVA NA ÚVOD



### Slovo ředitele

Vážení přátelé,

věnujte prosím naší zprávě chvíli času. Psaní úvodu k výročním zprávám je disciplínou poměrně svébytnou. Jestliže nedošlo ke katastrofě, nebo k zásadní události opačného významu, tedy k události vyvolávající nadšení, pak se každoroční psaní obecného úvodu stává obtížným slohovým úkolem. Popisováním téhož jinými slovy.

Přinášíme vám pohled na to, proč a pro koho, jak, kde, jakými nástroji a způsoby a s jakými finančními prostředky pracujeme. Struktura výroční zprávy vám umožní jiný vhled a přiblíží snahu o komplexní přístup, jehož cílem jsou skutečné dopady, zlepšení, posuny.

Byl to opět rok, který se zapsal do naší mysli velkou nejistotou, zejména na jeho začátku. Finanční situace se vůbec nevyvíjela dobře. Teprve po jednáních se zástupci MPSV, Zlínského kraje a obcí v ORP Otrokovice, se podařilo získat pro naše služby „dostatečný“ objem finančních prostředků. Peněz na sociální služby je dlouhodobě opravdu málo, ale ne tak málo, že bychom museli propouštět a uzavírat. Nepromyšlená administrativa již léta nadměrně zatěžuje, a to na úkor vlastních služeb.

Ačkoliv se může zdát, že život plyne poklidně, je potřeba říci, že přináší i našim klientům

mnoho nečekaných situací, které by bez sociální služby nebyly schopni vyřešit. Těší nás, že můžeme být našim klientům nápomocni v řešení otázek běžného života a že, pokud potřebují oporu, v nás ji rozhodně mají.

Když se vrátím zpět k výroční zprávě, tak rád využiji této příležitosti, abych veřejně poděkoval všem zaměstnancům za dobře odvedenou práci pro spokojený život našich klientů. Děkuji také dobrovolníkům, příznivcům a dárcům za podporu charitního díla.

Na závěr bych rád citoval z promluvy papeže Františka. V poslední větě promluvy papež doslova řekl: „Je-li zlo nakažlivé, pak dobro také. Proto je třeba, aby se v nás stále více rozhojňovalo dobro. Nechejme se nakazit dobrem a infikujme druhé dobrem!“

Ing. Peter Kubala, ředitel



### Slovo zástupce ředitele

Vážení čtenáři,

další rok činnosti Charity sv. Anežky je za námi. Nutno říci, že neustáváme v aktivitě a stále se něco děje. K pravidelné činnosti devíti sociálních služeb přibývají v posledních letech postupně další projekty - nejprve to byl provoz sedárny pro osoby bez příštířeš (od roku 2011) a veřejné sprchy na Havlíčkově ulici (2012), v roce 2014 pak nově zřízení skladu humanitární pomoci v prostorách Charitního šatníku na

ulici Svobodova. Dá se tedy po právu říci, že jsme dnes schopni prostřednictvím sociálních služeb a dalších aktivit naší Charity zabezpečit osoby v ohrožení a sociální nouzi jak po stránce materiální a hygienické, tak také v oblasti sociální, psychické i duchovní. Důkazem může být i 15 let aktivní činnosti azylového domu pro rodiče (původně jen matky) s dětmi v tísní na Trávníkách (Nový domov Otrokovice) a Charitního domova pro seniory (Na Uličce). Nutno dodat, že bez dosavadní vstřícné podpory ze strany Města Otrokovice a Statutárního města Zlína by se to neobešlo.

Často přemýšlím, kam vlastně Charita směřuje a co chce lidem ve svém okolí nabízet. Přál bych si, aby silná vize spočívající v křesťanské lásce k lidem pro nás byla natolik motivující a zavazující, že si Charita Otrokovice udrží svůj vliv a postavení co nejdéle, a to jak v rámci sítě poskytovatelů sociálních služeb, tak i dalších partnerů na místní i nadregionální úrovni. Dokážeme-li totiž vlastní sebereflexi a zpětnou vazbu dobře využít, ocení to zejména naši klienti a každý, kdo jednou naši pomoc bude potřebovat.

Jsem rád, že se najde stále dost lidí ochotných naši Charitu podpořit - finančně, i např. dobrovolnickou prací. Tříkrálová sbírka opět vynesla více než vloni, dokonce překonala 600 tis Kč. Děkuji všem zaměstnancům, kteří vlivem nepříznivé finanční a sociální politiky státu a příslušných resortů dlouhodobě snázejší nepříteli adekvátní mzdové ohodnocení a pracují i nadále s ochotou a obětavostí, děkuji všem dobrovolníkům a podporovatelům, úřadům, obcím i dárcům, kteří nás mají rádi, a děkuji také Pánu Bohu, že se k nám přiznává, Charitu vede a žehná jí. Kéž tedy s pomocí Boží vše dobré zachováme i pro roky příští!

Mgr. Jiří Vlček, DiS., zástupce ředitele



### Slovo duchovního správce farnosti

Charitní dílo je součástí života církve, protože má podíl na poslání, které Ježíš Kristus vyjádřil slovy: „Amen, pravím vám, cokoliv jste učinili jednomu z těchto mých nepatrných bratří, mně jste učinili“ (Mt 25,40). V kodexu Charity stojí, že se jedná o organizovanou službu lásky k bližním, jménem církve.

Protože většina charitních služeb je zajištěna profesionálními pracovníky, nemusí být vždy snadné tento rozměr charity udržet na potřebné úrovni. Z toho důvodu vidím jako důležitou složku charity dobrovolnou službu. Také arcibiskup Jan Graubner toto téma velmi zdůrazňuje. Za tím účelem se také v poslední době setkává v jednotlivých děkanátech se zástupci farností, děkanátních i charitních služeb, a z velké části věnuje pozornost motivaci a podpoře dobrovolníků. Proto jsem rád, že nedošlo např. k ukončení dobrovolného svázení lidí na mše do našeho kostela, a že se našel další dobrovolník k této službě.

Chci na tomto místě vyjádřit srdečné poděkování jak všem dobrovolníkům, kteří charitnímu dílu věnují své síly ve svém volném čase, tak všem zaměstnancům, kteří svým přístupem k plnění pracovních povinností rovněž vydávají svědectví o pravém poslání charity.

farář Mgr. Josef Zelinka

## POSLÁNÍ ORGANIZACE

Základním posláním Charity sv. Anežky Otrokovice je prostřednictvím milosrdné lásky pomáhat lidem, kteří se ocitli v těžké životní nebo sociální situaci, podporovat, doprovázet a motivovat je k využívání vlastních schopností a sil.

Charita sv. Anežky Otrokovice je církevní právnickou osobou podle Kodexu kanonického práva, která je registrovaná v Rejstříku evidovaných právnických osob MK ČR ze dne 30. 10. 1996. Poskytuje pomoc potřebným lidem v nouzi bez rozdílu rasy, vyznání a národnosti či sociální příslušnosti.

Charita sv. Anežky Otrokovice jako součást Arcidiecézní charity Olomouc je organizačně začleněna pod Charitu Česká republika. Od roku 1995 je Charita Česká republika členem celosvětové organizace Caritas Internationalis a Caritas Europe.

## ZÁKLADNÍ ÚDAJE

Charita sv. Anežky Otrokovice  
Na Uličce 1617; 765 02 Otrokovice

**Telefon/fax:** 577 112 031/032

**E-mail:** info@otrokovice.charita.cz

**Web:** www.otrokovice.charita.cz

**Facebook:** Charita sv. Anežky Otrokovice, přidejte se i Vy!

**Statutární zástupce:**  
Ing. Peter Kubala – ředitel

**IČO:** 46276262

**DIČ:** CZ46276262

**Bankovní spojení:** 124 883 044/0300

**Registrace u MK ČR:** 30. 10. 1996,  
pod. č. 8/1-02-718/1996

**Trvání činnosti:** od 3. 7. 1991

**Území působnosti:** Halenkovice, Komárov, Napajedla, Oldřichovice, Otrokovice, Pohořelice, Spytihněv, Tlumačov, Zlín a Žlutava

**Počet zaměstnanců:**

72 (fyzický počet k 31. 12. 2014)  
64,48 (průměrný přepočtený počet zaměstnanců za rok)

**Rada Charity:** P. Mgr. Josef Zelinka (duchovní správce), Ludmila Šimková (předsedkyně), Magda Honzíková, Mgr. Vít Tomašík



# ORGANIZAČNÍ STRUKTURA



Rada Charity

Charitní domov  
Otrokovice

Domov pro seniory

Odlehčovací služba

Charitní pečovatelská služba  
Otrokovice

Terénní služba rodinám s dětmi

Nový domov Otrokovice

Samaritán - služby  
pro lidi bez domova

Azylový dům Samaritán  
Otrokovice

Noclehárna Samaritán  
Otrokovice

Terénní program Samaritán  
Otrokovice

Dluhové poradenství  
Samaritán

Ostatní aktivity (charitní šatníky, humanitární sklad,  
mobilní buňka, veřejná sprcha, Tříkrálová sbírka,  
podnikatelské aktivity)





alkoholici, uživatelé jiných omamných látek, psychiatricky nemocní a další), a osobám s těžkým kombinovaným smyslovým postižením.

## Struktura a rozsah služby

Seniorům tato služba nabízí trvalý pobyt v převážně jednolůžkových pokojích, zajištění stálé pečovatelské a ošetrovatelské pomoci, celodenní stravování, nabídku aktivního trávení volného času a duchovní podporu podle jejich potřeb. V rámci poskytované služby zachováváme lidskou důstojnost osob. Podporu a pomoc seniorům poskytujeme na základě individuálního plánování.

Dále nabízíme fakultativní služby jako je pedikúra a masáže nebo dopravu uživatele charitním autem. Poskytujeme křesťanskou a pastorační službu s možností účasti na bohoslužbách probíhajících v kapli domova. Uživatelé mají možnost trávit svůj volný čas zájmovou činností a účastnit se společenských akcí pořádaných domovem.

## Kapacita služby

Kapacita domova je 46 lůžek, a to 24 jednolůžkových a 11 dvoulůžkových pokojů.

## Důležité události v roce 2014

- oslavili jsme 15 let existence domova
- stabilně vysoký zájem o službu dokládá evidence 342 žádostí
- zakoupili jsme nová polohovací lůžka – mají je již téměř všichni naši uživatelé, zakoupili jsme antidekubitní matrace, seniorská křesla, obnovili jsme vybavení kuchyně (lednice, myčka na nádobí), Denní centrum jsme doplnili novými aktivizačními pomůckami
- akce pro seniory, veřejnost i rodinné pří-

**Adresa:** Na Uličce 1617, 765 02 Otrokovice

**Tel.:** 577 112 036, 739 120 760

**E-mail:** chd@otrokovice.charita.cz

**Vedoucí:** Mgr. Zdeňka Vlčková

**Realizace služby:** od 1. 11. 1999

## Poslání

Posláním Domova pro seniory v Charitním domově Otrokovice je poskytnout svým obyvatelům podporu, pomoc a laskavou péči v prostředí, které se co nejvíce přibližuje původnímu domovu, aby zde důstojně a bez pocitu osamění prožili svůj podzim života.

## Cílová skupina

- senioři od 65 let, kteří jsou příjemci starobního důchodu a kteří mají trvalý pobyt v České republice
- pro svůj věk, osamělost, ztrátu soběstačnosti či zdravotní postižení mají sníženou schopnost uspokojovat sami či s pomocí svých blízkých své základní životní potřeby, a nemohou tudíž žít ve svém domácím prostředí

Nejsme schopni naše služby poskytnout seniorům, kteří vyžadují pro své potřeby jiný typ služby (jedinci s Alzheimerovou demencí,

## CHARITNÍ DOMOV OTROKOVICE – DOMOV PRO SENIORY

slušníky – posezení u cimbálu, letní posezení, turnaj Přesná šipka, oslava patronky sv. Anežky české, adventní setkání, ...

- pokračovala spolupráce s dobrovolníky z Maltézské pomoci, s firemními dobrovolníky a s nejrůznějšími organizacemi – MěÚ Otrokovice, ZŠ praktická a speciální, okolní domovy pro seniory a další
- zrealizovali jsme odborné školení ve spolupráci s APSS ČR pro pracovníky na téma proměny stáří, kdy si pracovníci vyzkoušeli geronto-oblek, tedy simulaci zdravotních obtíží seniora
- prohlubovali jsme své znalosti účastí na odborných konferencích a akreditovaných kurzech
- ve spolupráci s Nadací Česká spořitelna jsme začali s realizací reminiscenční místnosti



<b>Statistika</b>	<b>Rok 2012</b>	<b>Rok 2013</b>	<b>Rok 2014</b>
Celkový počet evidovaných žádostí	279	308	342
Počet uživatelů služby	52	59	55
Příspěvek na péči – stupeň I.	12	12	8
Příspěvek na péči – stupeň II.	9	9	8
Příspěvek na péči – stupeň III.	10	9	13
Příspěvek na péči – stupeň IV.	14	19	23
Uživatelé bez příspěvku na péči či s příspěvkem ve vyřizování	7	10	3
Průměrný věk uživatelů domova	85,2	85,5	85,9
Využití kapacity	99,39%	98,77%	99,23%

## CHARITNÍ DOMOV OTROKOVICE – DOMOV PRO SENIORY

<b>Výnosy</b>	
Dotace MPSV	3 094 300
Dotace Zlínský kraj	150 000
Dotace Město Otrokovice	1 237 000
Úřad práce	35 280
Dotace Město Napajedla	10 000
Tržby	9 043 505
Tržby - ZP	1 032 515
Nadace	4 600
Přijaté příspěvky	260 324
Ostatní výnosy	695 777
<b>Celkem</b>	<b>15 563 301</b>

<b>Náklady</b>	
Provozní	5 948 718
Osobní	9 582 959
<b>Celkem</b>	<b>15 531 677</b>





**Adresa:** Na Uličce 1617, 765 02 Otrokovice

**Tel.:** 577 112 036, 739 120 760

**E-mail:** chd@otrokovice.charita.cz

**Vedoucí:** Mgr. Zdeňka Vlčková

**Realizace služby:** od 1. g. 2001

## Poslání

Posláním Odlehčovací služby v Charitním domově Otrokovice je poskytování pomoci a podpory seniorům, o něž běžně pečují jiné osoby, např. rodinní příslušníci. Seniorům poskytujeme ubytování, stravování, pečovatelskou a ošetřovatelskou péči s možností účasti na aktivitách probíhajících v domově, včetně duchovní a pastorační činnosti. Cílem služby je poskytnout pečujícím osobám určitý čas k oddechu a vyřízení nutných záležitostí.

## Cílová skupina

Cílovou skupinou jsou senioři, kteří jsou příjemci starobního důchodu a kteří:

- mají sníženou soběstačnost z důvodu věku, chronického onemocnění či zdravotního znevýhodnění a potřebují pomoc a podporu jiné osoby, nebo
- žijí v domácím prostředí se svými rodinami, ale ty jsou soustavnou péčí o ně vyčer-

pány a potřebují určitou dobu k odpočinku, regeneraci sil či vyřešení různých záležitostí, nebo

- žijí osaměle a po určitou dobu potřebují zvýšenou péči, např. po návratu z nemocničního léčení nebo při přechodném zhoršení zdravotního stavu, nebo
- žijí se svými rodinami, ale pečující osoba musí sama podstoupit léčbu, případně být hospitalizována

Naši službu nejsme schopni poskytnout:

- osobám vyžadujícím nepřetržitou lékařskou péči v lůžkovém zdravotnickém zařízení
- osobám s Alzheimerovou demencí, výjimku tvoří ti jedinci, kteří nejsou schopni samostatného pohybu a kteří svým chováním nenarušují kolektivní soužití
- osobám, které vyžadují pro své potřeby jiný typ služby (závislost na návykových látkách, mentální retardace a další)
- osobám s akutním infekčním onemocněním

## Struktura a rozsah služby

Odlehčovací služba svým uživatelům zabezpečuje ubytování, celodenní stravování, nepřetržitou ošetřovatelskou a pečovatelskou službu a základní sociální poradenství dle jejich individuálních potřeb. Nabízíme také fakultativní služby jako je pedikúra, masáže, doprava uživatele charitním autem. Poskytujeme křesťanskou a pastorační službu s možností účasti na bohoslužbách probíhajících v kapli domova. Uživatelé mají možnost trávit svůj volný čas zájmovou činností a účastnit se společenských akcí pořádaných domovem.

# CHARITNÍ DOMOV OTROKOVICE – ODLEHČOVACÍ SLUŽBA

## Kapacita služby

2 lůžka

### Důležité události v roce 2014

- zájem o službu mělo 82 seniorů, 60-ti jsme nemohli z kapacitních důvodů vyhovět
- realizace odborného školení ve spolupráci s APSS ČR pro pracovníky na téma proměny stáří, kdy si pracovníci vyzkoušeli geronto-oblek a simulaci zdravotních obtíží seniorů
- akce pro seniory, veřejnost i rodinné příslušníky – posezení u cimbálu, letní posezení, turnaj Přesná šipka, oslava patronky sv. Anežky české, adventní setkání,...



Statistika	Rok 2012	Rok 2013	Rok 2014
Celkový počet evidovaných žádostí	110	98	82
Celkový počet uživatelů služby	27	25	22
Počet odmítnutých žádostí z důvodu zdravotního stavu	0	0	0
Průměrná doba pobytu – počet dnů využití služby	23	24	25
Průměrný věk uživatelů služby	85	80	86
Využití kapacity	81,80%	82,39%	72,91%

Výnosy	
Dotace MPSV	241 500
Dotace Město Otrokovice	60 000
Dotace obec Tlumačov	7 000
Dotace obec Pohořelice	10 000
Úřad práce	720
Tržby	293 689
Přijaté příspěvky	2 454
Ostatní výnosy	1 406
<b>Celkem</b>	<b>616 769</b>

Náklady	
Provozní	201 152
Osobní	416 617
<b>Celkem</b>	<b>617 769</b>

## CHARITNÍ PEČOVATELSKÁ SLUŽBA



### CHARITNÍ PEČOVATELSKÁ SLUŽBA

**Adresa:** Na Uličce 1617, 765 02 Otrokovice

**Tel.:** 576 771 535, 739 139 323

**E-mail:** [chps@otrokovice.charita.cz](mailto:chps@otrokovice.charita.cz)

**Vedoucí:** Bc. Jana Šuranská, DiS.

**Realizace služby:** od 1. 1. 1993

#### Poslání

Posláním Charitní pečovatelské služby Otrokovice (dále jen CHPS) je poskytnout podporu a pomoc uživatelům služby tak, aby mohli setrvat ve svém domácím prostředí, a zachovali si tak v dostatečné možné míře běžný způsob svého života. Toho dosahujeme prostřednictvím zachování základních životních potřeb uživatelů. Službu poskytujeme na základě individuálních požadavků a aktuální situace.

#### Cílová skupina

Cílovou skupinou CHPS jsou osoby s trvalým pobytem na území ORP Otrokovice, které mají sníženou soběstačnost z důvodu svého věku, chronického onemocnění, zdravotního postižení, osamělosti nebo sociálního znevýhodnění a které nevládají péči o sebe nebo svou domácnost, ale přejí si zůstat ve svém přirozeném prostředí. Do cílové skupiny patří

i rodiny s dětmi, jejichž situace vyžaduje pomoc jiné fyzické osoby.

Sníženou soběstačností rozumíme sníženou schopnost člověka uspokojovat své základní potřeby, především vykonávat běžné každodenní činnosti (např. toaleta, oblékání, stravování, nákupy, péče o domácnost, apod.).

#### Struktura a rozsah služby

CHPS poskytuje péči v domácnostech uživatelů ve všední dny od 7:00 do 14:30 hodin a ve večerních hodinách od 18:00 do 20:00 hodin. Základní nabízené činnosti podle zákona č. 108/2006 Sb. jsou:

- pomoc při sebeobsluze
- pomoc při zvládnání základní hygienické péče
- poskytování stravy
- pomoc při zajištění chodu domácnosti
- kontakt se společenským prostředím

Dále poskytujeme fakultativní činnosti jako je např. dohled nad podáním léků, dohled nad uživatelem, dopravu uživatele, dovoz a odvoz prádla.

#### Kapacita služby

12 uživatelů/den

#### Důležité události v roce 2014

- účast na konferencích, které pořádají instituce APSS ČR, Arcidiecézní charita Olomouc
- účast na akreditovaných kurzech Městského úřadu v rámci projektu Vzdělávání pracovníků poskytovatelů sociálních služeb a pečujících osob na Otrokovicu
- workshopy pořádané MěÚ Otrokovice
- týmová supervize
- 1. 10. 2014 lektorování semináře pro osoby pečující o seniory a osoby zdravotně posti-

## CHARITNÍ PEČOVATELSKÁ SLUŽBA

žené „Praktický nácvik péče o člověka upoutaného na lůžko“ - základy první pomoci a přehled a ukázky používání kompenzačních pomůcek

- 13. 11. 2014 oslava sv. Anežky za účasti některých našich uživatelů



### Statistika

Struktura uživatelů služby	2012	2013	2014
Uživatelé služby	39	37	34
Návštěvy	3 146	3 672	3 404
Výkony	9 048	10 734	12 791
Noví uživatelé	13	16	11
Ukončené smlouvy	15	14	15
0-64 let	6	4	4
65-80 let	20	12	9
80 a více let	13	21	21

Výnosy	
Dotace MPSV	564 900
Dotace Město Otrokovice	144 000
Tržby	449 468
Přijaté příspěvky	807
Ostatní výnosy	14 509
<b>Celkem</b>	<b>1 173 684</b>

Náklady	
Provozní	161 898
Osobní	1 014 197
<b>Celkem</b>	<b>1 176 095</b>

# TERÉNNÍ SLUŽBA RODINÁM S DĚTMI



evropský  
sociální  
fond v ČR



EVROPSKÁ UNIE



OPERAČNÍ PROGRAM  
LIDSKÉ ZDROJE  
A ZAMĚSTNANOST



Zlínský kraj

PODPORUJEME  
VAŠI BUDOUCNOST  
www.esf.cz



**Adresa:** Na Uličce 1617; 765 02 Otrokovice

**Tel.:** 576 771 537; 737 331 954

**E-mail:** tsr@otrokovice.charita.cz

**Vedoucí:** Mgr. Lada Rektoříková

**Realizace služby:** od 1. 3. 2006

## Poslání

Terénní služba rodinám s dětmi (dále jen TSR) podporuje rodiny s dětmi ve věku 0 - 18 let, které se ocitly v životní situaci, jež by na dítě mohla mít nepříznivý vliv nebo ho mohla ohrožovat. Usilujeme o to, aby rodina získala potřebné dovednosti k úspěšnému zvládnutí své situace, a aby vytvářela bezpečné prostředí pro vývoj dítěte. Rodičům nabízíme podporu v oblasti výchovy dětí, péče o dítě, volného času dětí, uspořádání denních aktivit v domácnosti a rodinného rozpočtu, doprovod při jednání na úřadech. S rodinou pracujeme v jejím domácím prostředí.

## Cílová skupina

Rodiny či osamělí rodiče s dítětem do 18 let, z Otrokovic a okolních obcí, kde je ohrožen vývoj dítěte v důsledku dopadů dlouhodobě

krizové sociální situace, kterou rodiče nedokáží sami bez pomoci překonat, a u kterého existují další rizika ohrožení jeho vývoje.

## Struktura a rozsah služby

Struktura a rozsah služby se řídí zákonem č. 108/2006 Sb. o sociálních službách, a obsahují tyto základní činnosti: 1. základní sociální poradenství; 2. výchovné, vzdělávací a aktivizační činnosti; 3. zprostředkování kontaktu se společenským prostředím; 4. sociálně terapeutické činnosti; 5. pomoc při uplatňování práv, oprávněných zájmů a při obstarávání osobních záležitostí. Charita sv. Anežky Otrokovic má pro činnost TSR od Krajského úřadu Zlínského kraje uděleno pověření k výkonu sociálně právní ochrany dětí (podle zákona č. 359/1999 Sb.).

## Kapacita služby

Počet rodin, které službu využívají v daném okamžiku, se řídí dle problematiky a délky spolupráce s rodinou. Maximální možná kapacita v daný okamžik byly 4 intervence.

## Důležité události v roce 2014

- TSR byla v letech 2013 - 2014 financována z prostředků ESF a státního rozpočtu ČR
- pro rodiny, s nimiž TSR spolupracuje, byl uspořádán víkendový zážitkově-educativní program, součástí programu byly např. projížďky na koních, opékání špekáčků, různé hry, beseda s rodiči na téma logický důsledek: trest
- koncem roku byla uspořádána akce vánoční dílny, akce byla finančně sponzorována darem z Tesca



## TERÉNNÍ SLUŽBA RODINÁM S DĚTMI

- pravidelné vydávání bezplatného časopisu TSR Smolíček
- spolupráce s jinými organizacemi a institucemi (MěÚ; MŠ; ZŠ; psychlog; Adra; KPPP; ÚP; aj.)
- možnost zdarma využít videotrénink interakcí
- podpora výchovy v rámci „efektivního rodičovství“ (vedoucí TSR je lektorem kurzu efektivního rodičovství)
- zvyšování pracovních kompetencí sociálních pracovníků formou školení, supervizí, atd.
- účast vedoucí v Komisi sociálně - právní ochrany dětí při MěÚ Otrokovice a KPSS Otrokovice

Statistika	2011	2012	2013	2014
Celkový počet podpořených rodin v roce	21	26	46	48
Počet rodin, které během roku službu vypověděly	6	2	9	10
Počet nově uzavřených smluv	7	10	23	12
Celkový počet dětí v podpořených rodinách	38	47	83	94
Počet uživatelských rodin s bydlištěm:				
Otrokovice	17	22	35	37
Halenkovice	2	2	2	3
Napajedla	1	1	4	6
Pohořelice	1	1	2	1
Spytihněv	0	0	2	1
Tlumačov	0	0	1	2
Počet intervencí	710	919	1 628	1 628
Počet kontaktů v rodinách	671	878	1 549	1 462

Poznámka: součet počtu uživatelských rodin za obce se může lišit oproti počtu podpořených rodin v roce, je to z důvodu změny bydliště uživatelů

Výnosy	
Veřejná zakázka ZK (IP)	1 920 226
Dotace Město Otrokovice	5 000
Dotace Město Napajedla	7 500
Dotace obec Pohořelice	10 000
Dotace obec Halenkovice	5 000
Dotace obec Tlumačov	5 000
Dotace obec Spytihněv	5 000
Přijaté příspěvky	32 502
Ostatní výnosy	11 759
<b>Celkem</b>	<b>2 001 987</b>



Náklady	
Provozní	179 298
Osobní	1 832 155
<b>Celkem</b>	<b>2 011 453</b>

TENTO PROJEKT JE SPOLUFINANCOVÁN EVROPSKÝM SOCIÁLNÍM FONDEM PROSTŘEDNICTVÍM OPERAČNÍHO PROGRAMU LIDSKÉ ZDROJE A ZAMĚSTNANOST A STÁTNÍM ROZPOČTEM ČESKÉ REPUBLIKY.



**Adresa:** Hlavní 1229, 765 02 Otrokovice

**Tel.:** 577 932 388, 739 113 245

**E-mail:** ndo@otrokovice.charita.cz

**Vedoucí:** Mgr. Veronika Halasová, DiS.

**Realizace služby:** od 1. 11. 1999

### Poslání

Posláním Nového domova (dále jen NDO) je poskytnout ubytování a podporu ženám, matkám, popř. i otcům s nezletilými dětmi, nezaopatřenými dětmi a těhotným ženám z Otrokovic a nejbližšího okolí, ale i z jiných obcí ČR, a to na přechodnou dobu. Cílem je pomoci těmto osobám překlenout jejich nepříznivou životní situaci spojenou se ztrátou bydlení a podpořit je v soběstačnosti a aktivitě tak, aby dokázaly samy řešit své problémy a přiblížit se co nejvíce k běžnému životu.

### Cílová skupina

Matky s nezletilými a nezaopatřenými dětmi, otcové s nezletilými a nezaopatřenými dětmi, samotné ženy starší 18 let, těhotné ženy starší 18 let bez přístřeší v obtížné životní a sociální situaci. Konkrétně se jedná o osoby v krizi, oběti domácího násilí a osoby, které jsou ohroženy rizikovým způsobem života nebo jsou ohroženy jejich děti.

### Struktura a rozsah služby

Struktura a rozsah služby se řídí zákonem č. 108/2006 Sb., o sociálních službách. Jako základní činnosti poskytujeme pomoc při zajištění stravy, ubytování, pomoc při uplatňování práv, oprávněných zájmů a při obstarávání osobních záležitostí. Kromě těchto základních činností poskytujeme fakultativní služby jako je možnost využití internetu, půjčování literatury, využití materiální pomoci z charitního šatníku a zapůjčení potřeb do domácnosti, které nejsou běžným vybavením bytové jednotky. Charita sv. Anežky Otrokovic má pro činnost NDO od Krajského úřadu Zlínského kraje uděleno pověření k výkonu sociálně právní ochrany dětí (podle zákona č. 359/1999 Sb.)

### Kapacita služby

5 bytových jednotek (20 lůžek)

### Důležité události v roce 2014

- pracovní tým jsme rozšířili o nového pracovníka – muže, dosud pracovaly v NDO výhradně ženy
- v průběhu celého roku probíhala školení všech pracovníků zaměřená na prohlubování odborných znalostí
- v tomto roce jsme poskytli naše služby rekordnímu počtu uživatelů, uzavřeli jsme 30 Smluv o poskytování sociální služby
- díky sponzorskému daru jsme do srpna mohli uživatelům zajistit psychologickou pomoc přímo v zařízení, do NDO docházela PhDr. Jana Došlová
- akce pro uživatele: Pálení čarodějnic, Turnaj v šipkách, Mikulášská nadílka
- akce pro veřejnost: Den dětí, Den otevřených dveří
- díky finanční podpoře města Otrokovic

## NOVÝ DOMOV OTROKOVICE

jsme renovovali sprchové kouty

- celý rok nás finančně podporovalo město Otrokovice, dary nám také poskytovala prodejna C&A

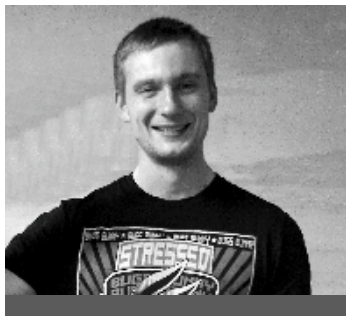
Statistika	Počet uživatelů									
	rok 2012		rok 2013				Rok 2014			
	matky	děti	matky	děti	otcové	ženy	matky	děti	otcové	ženy
ORP Otrokovice	7	2	7	15	0	2	4	5	0	3
Zlínský kraj	7	9	9	15	1	0	7	15	1	7
Jiné kraje	6	11	1	1	0	1	4	10	1	3
celkem	20	32	17	31	1	3	15	30	2	13

Výnosy	
Dotace MPSV	1 496 200
Dotace Město Otrokovice	420 000
Dotace Město Napajedla	30 000
Dotace město Halenkovice	5 000
Dotace ÚP	47 709
Tržby	303 609
Přijaté příspěvky	5 545
Ostatní výnosy	39 967
<b>Celkem</b>	<b>2 348 030</b>

Náklady	
Provozní	402 734
Osobní	1 948 484
<b>Celkem</b>	<b>2 351 218</b>



# AZYLOVÝ DŮM SAMARITÁN



výměny ložního prádla, pomoc při vyřizování běžných záležitostí vyplývajících z individuálních plánů, pomoc při obnovení nebo upevnění kontaktu s rodinou a pomoc a podpora při dalších aktivitách podporujících sociální začleňování osob, včetně uplatňování zákonů a norem a pohledávek.

## Kapacita služby

37 lůžek

**Adresa:** Moravní 936, 765 02 Otrokovice

**Tel.:** 577 925 083, 605 564 039;

**E-mail:** samaritan@otrokovice.charita.cz

**Vedoucí:** Mgr. Tomáš Bernatík

**Realizace projektu:** od 16. 10. 1995

## Poslání

Posláním Azylového domu Samaritán Otrokovice je poskytovat pomoc a podporu mužům v nepříznivé sociální situaci spojené se ztrátou bydlení, kterou nejsou schopni řešit vlastními silami. Součástí pomoci a podpory je uspokojení základních životních potřeb, především poskytnutí ubytování na přechodnou dobu a spolupráce zaměřená na dosahování příznivých změn v životě uživatele.

## Cílová skupina

- muži v tíživé sociální situaci spojené se ztrátou bydlení
- věk od 18 - ti let

## Struktura a rozsah služby

Mezi základní činnosti služby patří - vytvoření podmínek pro samostatnou přípravu nebo pomoc s přípravou stravy, ubytování po dobu zpravidla nepřevyšující 1 rok, umožnění celkové hygieny těla, vytvoření podmínek pro zajištění úklidu, praní a žehlení osobního prádla,

## Důležité události v roce 2014

- ve spolupráci s Městem Otrokovice se podařilo získat dva městské byty pro 2 klienty AD, čímž došlo k výraznému zlepšení jejich zdravotního, sociálního i společensko-kulturního stavu
- případové setkání s pracovníky AD a města o vyhledávání bydlení pro klienty soc. služeb
- vytvoření podmínek na zbavování kožních parazitů pro lidi bez domova v prostorech veřejné sprchy
- 3. ročník Turnaje ve stolním tenise pro lidi bez domova pod záštitou starosty Mgr. Jaroslava Budka
- Město Otrokovice nám poskytlo možnost prezentovat službu AD skrze veřejnou nástěnku
- zúčastnili jsme se fotbalového turnaje Samaritán open se ziskem 4. místa
- prezentace činnosti AD na akci Zlínské jaro - výstava Normální je pomáhat
- prodej výrobků klientů AD Samaritán na akcích - Noc kostelů, Konference Olomouc, Trhy Naděje, Velikonoční, Kejkliřský, Vánoční trh, Valašský jarmek, Kumštování
- pokračuje kvalitní spolupráce s Potravinovou bankou v Ostravě

## AZYLOVÝ DŮM SAMARITÁN

- druhý ročník účasti na Národní potravinové sbírce v Tesco v OC Zlín – Malenovice, akce se setkala s velmi pozitivním ohlasem a vybralo se 2 104 kg potravin
- navázání spolupráce s Univerzitou Tomáše Bati (FHS, FMK), vedení dvou bakalářských prací s tematikou mužů v tíživé soc. situaci
- zahradní úprava u AD, kde jsme společně s klienty zasadili cca 60 ks květin, keříků a stromků



### Statistika

Využití služby: 88,1 %, počet odbydlených lůžkodnů byl 11 897 z maxima 13 505.



Místo trvalého pobytu uživatelů	2012	2013	2014
Město Otrokovice	19	22	18
Město Zlín	21	17	12
Město Napajedla	7	7	5
Ostatní	50	45	53
Celkem	97	91	88

### Statistika využívání podpory služby v roce 2014

Druh podpory	Celkem
Počet hodin při využívání podpory v programu Internet free	2 117
Počet uživatelů, kteří využívali podpory v programu Internet free	24
Počet uživatelů, kteří využívali podporu pracovních-resocializačního programu	64
Počet odpracovaných hodin v pracovních-resocializačním programu	14 519



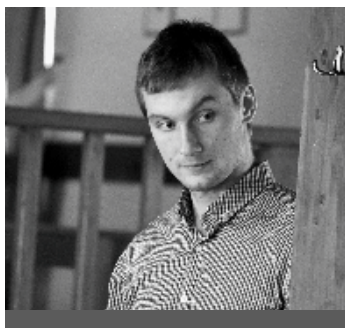
## AZYLOVÝ DŮM SAMARITÁN

Výnosy	
Dotace MPSV	2 811 000
Dotace Město Otrokovice	150 000
Dotace Město Zlín	150 000
Dotace Město Napajedla	35 000
Dotace obec Tlumačov	1 500
Tržby	1 448 163
Přijaté příspěvky	24 963
Ostatní výnosy	49 375
<b>Celkem</b>	<b>4 670 001</b>

Náklady	
Provozní	1 236 238
Osobní	3 435 156
<b>Celkem</b>	<b>4 671 394</b>



# NOCLEHÁRNA SAMARITÁN



**Adresa:** Moravní 936, 765 02 Otrokovice  
**Tel.:** 577 925 083, 605 564 039;  
**E-mail:** samaritan@otrokovice.charita.cz  
**Vedoucí:** Mgr. Tomáš Bernatík  
**Realizace projektu:** od 1. 1. 2007

## Poslání

Posláním Noclehárny Samaritán je poskytnout okamžitou pomoc a podporu mužům v nepříznivé sociální situaci spojené se ztrátou bydlení, kteří mají zájem o přenocování a využití hygienického zařízení. Služba umožňuje další spolupráci zaměřenou na dosahování příznivých změn v životě uživatele.

## Cílová skupina

- muži bez přístřeší
- věk od 18 - ti let

## Struktura a rozsah služby

- uživatel služby má k dispozici lůžko a praktické zázemí
- má možnost i povinnost provádět osobní hygienu
- v případě potřeby je mu poskytnuta pomoc ve formě oblečení
- každý den je uživateli poskytnuta pomoc ve formě potravin (instantní polévka)

## Kapacita služby

4 lůžka

## Důležité události v roce 2014

- rozšíření materiální pomoci - ve spolupráci se sociálním pracovníkem mají uživatelé noclehárny možnost získat potravinovou pomoc či další hygienické pomůcky (kartáček na zuby, pasta, mýdlo, šampón)
- prostřednictvím Terénního programu Samaritán byly v některých případech zprostředkovány dopravy
- zvýšení informovanosti o hygienických standardech díky možnosti zbavování kožních parazitů pro lidi bez domova v prostorách veřejné sprchy
- služba byla prezentována na výstavě „Normálně je pomáhat“ – Zlínské jaro
- bylo realizováno materiální a sanitární dovybavení prostor služby
- vedoucí služby byl aktivně zapojen v procesu Komunitního plánování sociálních služeb v Otrokovicích a na Zlínském kraji, dále jako garant Odborného kolegia sociálních služeb osoby bez přístřeší – pobytová sekce pod Arcidiecézní Charitou Olomouc



# NOCLEHÁRNA SAMARITÁN

## Statistika

Využití služby: 47,88 %, bylo odesláno 699 tzv. lůžkonocí.

Místo trvalého pobytu uživatelů	Počet uživatelů služby		
	2012	2013	2014
Město Otrokovice	10	9	6
Město Zlín	7	10	5
Město Napajedla	1	1	1
Ostatní	43	21	25
<b>Celkem</b>	<b>61</b>	<b>41</b>	<b>37</b>

V rámci služby bylo vydáno 632 ks teplé stravy – instantních polévek.

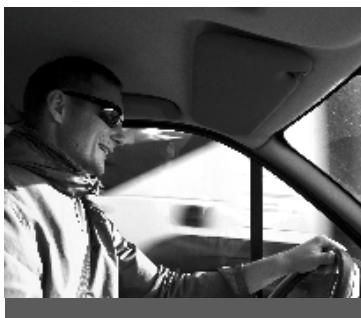
Výnosy	
Dotace MPSV	178 000
Dotace Město Otrokovice	30 000
Dotace Město Zlín	50 000
Tržby	19 680
Přijaté příspěvky	60
Ostatní výnosy	606
<b>Celkem</b>	<b>278 346</b>

Náklady	
Provozní	75 313
Osobní	203 720
<b>Celkem</b>	<b>279 033</b>





## TERÉNNÍ PROGRAM SAMARITÁN



Věk: od 18 - ti let

### Struktura a rozsah služby

- zprostředkování kontaktu s psychiatrickou a protialkoholní nemocnicí, pomoc při řešení individuálních problémů, sociálně – právní poradenství, pomoc při orientaci na trhu práce, zprostředkování kontaktů s rodinou, příbuznými, dětmi
- kontakt na navazující pomoc - zprostředkování krátkodobého přespání v noclehárně, v azylovém domě, zprostředkování ubytování v ubytovně nebo jiném azylovém domě
- doprovody - pomoc při znovuzískání rodného listu a OP, pomoc při registraci na ÚP, pomoc při registraci na Odboru sociálních věcí, pomoc při domlouvání splátkových kalendářů při splácení dluhů, zprostředkování kontaktu s probační a mediační službou, zprostředkování pomoci při zdravotních problémech
- materiální pomoc - pomoc při zajištění oblečení, poskytování potravinové pomoci, zajištění základního lékařského vybavení, zajištění hygienických pomůcek
- služba je poskytována v přirozeném prostředí uživatele

**Adresa:** Moravní 936, 765 02 Otrokovice

**Administrativní zázemí služby:**

*ORP Otrokovice* Tylova 725, 765 02 Otrokovice

*ORP Zlín* Burešov 4886, 760 01 Zlín

**Tel.:** 577 925 083, 605 564 039;

**E-mail:** tps@otrokovice.charita.cz

**Vedoucí:** Mgr. Tomáš Bernatík

**Realizace projektu:** od 1. 3. 2006

### Poslání

Posláním Terénního programu Samaritán je podpora a pomoc lidem, kteří jsou v nepříznivé sociální situaci spojené se ztrátou bydlení, kterým tato ztráta akutně hrozí, žijí v sociálně vyloučených komunitách nebo mají konflikt se společenským prostředím. Nepříznivá sociální situace je také spojena se špatnými hygienickými podmínkami, nedostatkem finančních prostředků, s dluhy, ztrátou rodinných vazeb a dezorientací ve společenském prostředí.

### Cílová skupina

- osoby bez přístřeší - lidé bez střechy nad hlavou
- osoby v krizi - lidé v nejistém bydlení, v nevyhovujících podmínkách – např. lidé, kterým hrozí vykázaní z bytu, soudní vystěhování, atd.

### Kapacita služby

2000 kontaktů/rok

### Důležité události v roce 2014

- ve spolupráci s terénními pracovníky přicházel do služby student medicíny a byl konfrontován se zdravotními stavy jednotlivých uživatelů služby. V případě potřeby od nás uživatelé obdrželi léčivé masti a obvazy. Někteřým bylo doporučeno, aby neprodleně navštívili lékaře

## TERÉNNÍ PROGRAM SAMARITÁN



- v roce 2014 jsme realizovali 20 Mobilních kancelářů. Jde o pravidelný výjezd terénních pracovníků tranzitním automobilem. Při této příležitosti je uživatelům služby poskytována teplá polévka, ošacení z Charitního šatníku, hygienické potřeby, obvazový materiál a sociální poradenství
- na konci roku 2014 proběhla vánoční Mobilní kancelář, na které přichází lidé bez domova obdrželi sváteční jídlo - řízek s bramborovým salátem, dále balíček s teplými rukavicemi a ponožkami. Dostali také vánoční cukroví, které za tímto účelem darovali lidé z římskokatolických farností v Otrokovicích a v Napajedlech
- sloužení mší svatých za klienty služby

- spolupráce s místními ubytovnami pro případnou terénní práci s jejich nájemníky
- kvalitní spolupráce s kurátorem města Bc. Davidem Špendlíkem a soc. pracovnící Bc. Alicí Mühlbergrovou při řešení specifických případů klientů služby
- s uživateli služby jsme provedli jarní úklid u nádraží ČD. Je to místo realizace naší Mobilní kanceláře. Účelem této akce je snaha vést naše klienty k zodpovědnosti za životní prostředí, které využívají. Dalším záměrem úklidu lidmi bez domova je vzkaz veřejnosti, že i tito lidé dokážou být prospěšní



## TERÉNNÍ PROGRAM SAMARITÁN

Využití služby: 114,5 %

Počet podpořených uživatelů služby									
2012			2013			2014			
	Muži	Ženy	Celkem	Muži	Ženy	Celkem	Muži	Ženy	Celkem
Otrokovice	75	20	95	87	21	108	60	22	82
Zlín	145	33	178	138	30	168	127	19	146
<b>Celkem</b>	<b>220</b>	<b>53</b>	<b>273</b>	<b>225</b>	<b>51</b>	<b>276</b>	<b>187</b>	<b>41</b>	<b>228</b>

Výnosy	
Dotace MPSV	871 397
Dotace Město Otrokovice	29 515
Dotace Město Zlín	29 977
Přijaté příspěvky	234
Ostatní výnosy	22 363
<b>Celkem</b>	<b>953 486</b>

Náklady	
Provozní	136 697
Osobní	840 653
<b>Celkem</b>	<b>977 350</b>

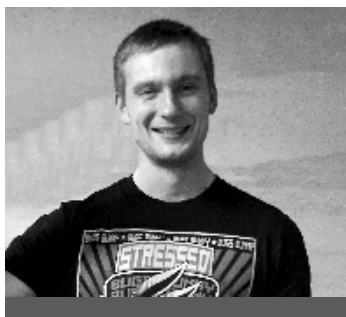
Počet poskytnutých kontaktů			
Místo kontaktování	2012	2013	2014
Otrokovice	1	738	655
Zlín	477	1	1
<b>Celkem</b>	<b>321</b>	<b>800</b>	<b>626</b>
	<b>788</b>	<b>598</b>	<b>291</b>

Během Terénních intervencí byl poskytnut tento počet podpor:

- doprovod na Odbor sociálních věcí – 4
- doprovod na Úřad práce – 10
- doprovod na jiné úřady a instituce - 172
- doprovod na Matriční oddělení a pomoc při vyřízení rodného listu – 1
- doprovod na oddělení Evidence obyvatel a pomoc při vyřízení OP – 2
- počet mobilních kanceláří - 21
- počet kontaktů v rámci Mobilní kanceláře – 662
- potravinová pomoc – 796
- zdravotní a hygienické potřeby – 728
- oblečení, obuv, deky - 612
- návštěvy uživatelů v nemocnici – 27



# DLUHOVÉ PORADENSTVÍ SAMARITÁN



## Adresa:

ORP Otrokovice Tylova 725, 765 02 Otrokovice

ORP Zlín Burešov 4886, 760 01 Zlín

Tel.: 577 925 083, 605 564 039;

E-mail: samaritan@otrokovice.charita.cz

Vedoucí: Mgr. Tomáš Bernatík

Realizace projektu: od 1. 1. 2010

## Poslání

Posláním sociální služby Dluhové poradenství Samaritán je poskytnout pomoc a podporu lidem v nepříznivé sociální situaci způsobené především dluhy.

## Cílová skupina

- osoby v krizi - muži i ženy, páry, kteří mají problémy s dluhy a potřebují podporu a pomoc k řešení této nepříznivé sociální situace

Věk: od 18 - ti let

## Struktura a rozsah služby

- zjištění stavu dluhů, konzultace a vytipování prioritních věřitelů
- sestavení domácího rozpočtu, zjišťování možností lepšího hospodaření, odkrývání skrytých rezerv, návrh možných finančních strategií umořování dluhů
- konzultace prioritních splátek uživatelů

- služby s více pohledávkami
- konzultace a doporučení možnosti zvýšení příjmu
- zprostředkování kontaktu s věřiteli, úřady, exekutory a následná asistence při komunikaci s nimi
- doprovod na úřady a na schůzky s věřiteli, zprostředkování kontaktu s exekučními úřady
- asistence při zpracování a nastavování splátkových kalendářů, konsolidace dluhů a restrukturalizace úvěrů
- pomoc uživateli služby v legislativě týkající se oblasti dluhové problematiky (exekuce, insolvenční zákon, apod.) s možností využít právního konzultanta
- pomoc při sepsání návrhu na povolení oddlužení – tzv. „osobní bankrot“
- asistence při sepsání návrhu na zastavení exekuce z důvodu nemajetnosti
- pomoc při řešení celkové sociální situace uživatele služby s akcentem na dluhovou problematiku a spolupráci s navazujícími institucemi



Služba je poskytována zdarma s možností právní konzultace.

# DLUHOVÉ PORADENSTVÍ SAMARITÁN

## Kapacita služby

**Terénní forma:** 720 intervencí/rok;

3 intervence za den

**Ambulantní forma:** 520 intervencí/rok;

2 intervence za den

## Důležité události v roce 2014

- došlo k výraznému nárůstu počtu podpořených osob a intervencí
- uveřejněn článek v celorepublikovém časopise Sociální služby o práci Dluhového poradenství, článek ve Zlínském deníku a článek v krajském časopise Okno do kraje
- sociální pracovník služby zrealizoval přednášku o dluhové problematice pro zaměstnance Českého červeného kříže Zlín
- služba absolvovala metodickou konzultaci od odborníků a metodiků z Arcidiecéze Charity Olomouc
- podáno 70 návrhů na povolení oddlužení (tzv. „osobní bankrot“)
- realizováno 13 doprovodů s uživateli služby a byla poskytnuta pomoc při odeslání korespondence v počtu 548 dopisů

## Statistika

Využití: 126,2 %

Počet podpořených osob									
	2012			2013			2014		
	Muži	Ženy	Celkem	Muži	Ženy	Celkem	Muži	Ženy	Celkem
Otrokovice	48	76	124	23	40	63	14	39	53
Zlín	54	61	115	97	98	195	86	135	221
Napajedla	9	3	12	8	13	21	6	7	13
Ostatní	59	56	115	148	214	362	148	468	616
<b>Celkem</b>	<b>170</b>	<b>196</b>	<b>366</b>	<b>276</b>	<b>365</b>	<b>641</b>	<b>254</b>	<b>649</b>	<b>903</b>

Výnosy	
Dotace MPSV	548 100
Dotace Město Otrokovice	177 275
Dotace Město Zlín	160 000
Dotace Město Napajedla	20 000
Přijaté příspěvky	229
Ostatní výnosy	2 313
<b>Celkem</b>	<b>907 917</b>

Náklady	
Provozní	115 919
Osobní	819 766
<b>Celkem</b>	<b>935 685</b>

## DLUHOVÉ PORADENSTVÍ SAMARITÁN

### Počet poskytnutých intervencí

Místo kontaktování uživatele	2012			2013			2014		
	Muži	Ženy	Celkem	Muži	Ženy	Celkem	Muži	Ženy	Celkem
Otrokovice	110	239	410	80	106	186	27	113	140
Zlín	146	107	245	302	282	584	237	336	573
Napajedla	21	8	50	31	42	73	17	16	33
Ostatní	130	46	118	273	308	581	355	464	819
<b>Celkem</b>	<b>407</b>	<b>400</b>	<b>823</b>	<b>686</b>	<b>738</b>	<b>1 424</b>	<b>636</b>	<b>929</b>	<b>1 565</b>

## PODNIKATELSKÉ AKTIVITY

### PŮJČOVNA KOMPENZAČNÍCH POMŮCEK



**Adresa:** Na Uličce 1617, 765 02 Otrokovice

**Tel:** +420 739 139 323

**Zodpovědná osoba:** Bc. Jana Šuranská, DiS.

**Provozní doba:** pondělí až pátek 13:00-14:30

**Číslo účtu:** 124 883 044/0300

**Web:** www.otrokovice.charita.cz

Půjčovna kompenzačních pomůcek Charity sv. Anežky Otrokovice pomáhá usnadnit život těm, kdo jsou po operaci, po úrazu, nebo se starají o někoho, kdo je nějakým způsobem

indisponován, handicapován. V době náhlého zhoršení zdraví nebo v době úrazu výpůjčka vhodné kompenzační pomůcky pomůže překlenout dobu mezi předepsáním vlastní kompenzační pomůcky a jejím získáním. Zapůjčené pomůcky především slouží k vyrovnání nebo zmírnění zdravotního problému daného zdravotním postižením, nemocí nebo věkem, podporují možnost setrvání člověka se sníženou schopností sebeobsluhy a mobility v domácím prostředí. V rámci půjčovny poskytujeme základní poradenství ohledně pořízení vlastní kompenzační pomůcky, poradíme a názorně předvedeme, jak potřebnou pomůcku používat. Při zapůjčení polohovací postele s elektrickým příslušenstvím zajistíme dovoz i odvoz, montáž i praktickou instruktáž při její obsluze.

V první polovině roku 2014 jsme zaznamenali zvýšený zájem o zapůjčení polohovacích postelí a antidekubitních matrací. Proto jsme navýšili počet polohovacích postelí o 5 nových, dále o 5 nových antidekubitních matrací včetně kompresorů a 1 invalidní vozík.

## PODNIKATELSKÉ AKTIVITY

Pomůcky z naší Půjčovny využilo také 37 uživatelů Charitní pečovatelské služby.

V rámci Půjčovny zapůjčujeme tyto pomůcky:

- polohovací postel elektrická s příslušenstvím
- antidekubitní matrace s kompresorem
- schodolez
- polohovací pomůcky (kruh, kvádr,...)
- invalidní vozík mechanický
- chodítko venkovní
- vyprazdňovací židle pojízdná
- sedačka na vanu plastová
- sedačka do vany
- židle do sprchy pojízdná
- nástavec na WC
- podložní mísa plastová
- močová láhev
- a další

Každý rok se nám daří zvyšovat počet nových pomůcek i díky pomůckám darovaných od uživatelů nebo rodinných příslušníků. V roce 2014 si pomůcky vypůjčilo 131 osob. Za celý kalendářní rok bylo zapůjčeno 195 kompenzačních a zdravotních pomůcek.

Pokud nás chcete podpořit jakýmkoli způsobem i vy, kontaktujte nás. Půjčovna je otevřena každý pracovní den od 13:00 do 14:30 hodin.

Náklady	
Provozní	158 738
Osobní	135 769
<b>Celkem</b>	<b>294 507</b>

Výnosy	
Tržby	290 793
Ostatní výnosy	8 127
<b>Celkem</b>	<b>298 920</b>

## ÚKLID BEZ STAROSTÍ



**Adresa:** Na Uličce 1617, 765 02 Otrokovice

**Tel:** +420 731 619 771

**Zodpovědná osoba:** Ing. Jana Sedláčková

**Web:** [www.uklidbezstarosti.cz](http://www.uklidbezstarosti.cz)

**Číslo účtu:** 124 883 044/0300

Sociální podnik Úklid bez starostí jsme nastarovali v srpnu roku 2012. Od roku 2013 se po stanovení podmínek provozování podnikání (tvorba ceníku, výběr zaměstnanců z řad sociálně znevýhodněných osob) začaly realizovat první zakázky. Na podzim roku 2014 byl přijat na částečný úvazek koordinátor těchto aktivit.

Zaměstnáváme osoby, které jsou na běžném pracovním trhu znevýhodněny a hledají uplatnění velmi obtížně – osamocené matky s nezletilými dětmi, dlouhodobě nezaměstnaní lidé a lidé s pracovním omezením. Nabízené práce jsou rozdělovány podle schopností a časových možností pracovníků.

Přednostně zaměstnáváme současné nebo bývalé klienty Nového domova nebo Terénní

## PODNIKATELSKÉ AKTIVITY

služby rodinám s dětmi, jejichž cílem je naučit uživatele samostatnosti a aktivitě a tím snížit jejich závislost na systému sociální pomoci. Dáváme tak možnost těmto lidem získat pracovní návyky, zodpovědnost k práci a také možnost příjmu. Přispíváme k rozvoji jejich zdravého sebevědomí a podporujeme rozvoj jejich osobnosti. Dlouhodobým cílem je zaměstnat pracovníky na trvalý plný nebo částečný úvazek. V roce 2014 jsme zaměstnávali 8 dlouhodobě nezaměstnaných osob.

Úklid bez starosti se zaměřuje na úklid v domácnostech, bytových domech a organizacích. Provádíme i mytí interiéru automobilů. Spolupracujeme se sociálním odborem Města Otrokovice, který doporučuje případné zájemce z řad svých klientů o provedení úklidových prací. Úspěšně se také rozvíjí spolupráce s městskými organizacemi (Technické služby, správa nemovitostí).



Od svého vzniku se klientela našeho podniku stále rozrůstá a zvyšuje se počet získaných zakázek, hlavně pravidelné úklidy v bytových domech a jednorázové úklidy v domácnostech.

Na webových stránkách [www.uklidbezstarosti.cz](http://www.uklidbezstarosti.cz) lze najít popis a ceník nabízených služeb.

<b>Náklady</b>	
Provozní	21 580
Osobní	65 334
<b>Celkem</b>	<b>86 914</b>

<b>Výnosy</b>	
Tržby	67 714
Ostatní výnosy	10 567
<b>Celkem</b>	<b>78 281</b>





## SOCIÁLNÍ PROJEKTY

### MOBILNÍ BUŇKA PRO OSOBY BEZ PŘÍSTŘEŠÍ

Mobilní buňka pro osoby bez přístřeší je opatření sociální pomoci, které má od listopadu 2011 každoročně za cíl předcházet vážné újmě na zdraví či životě u osob, které jsou bez přístřeší. Jedná se o nesociální službu (ve smyslu § 92 zák. č. 108/2006 Sb., ve znění pozdějších předpisů) zřízenou městem Otrokovice pro osoby bez přístřeší žijící na území města Otrokovice, které nevyužívají žádnou z dostupných sociálních služeb.

Provoz buňky se odehrává v zimních měsících (listopad až březen) v době od 19:00 do 6:30. Lidé bez domova zde mají možnost přebýt v mrazivých dnech v teple na židlích, čímž je zabráněno jejich přímému ohrožení na životě.

Provoz buňky již třetím rokem zajišťovali pracovníci Charity sv. Anežky Otrokovice. Na podzim roku 2014 díky institutu veřejně prospěšných prací Úřadu práce mohli být takto zaměstnáni tři uživatelé služby Azylový dům Samaritán, a to v rámci projektu „Vzdělávejte se pro růst! - pracovní příležitosti“. Osvědčilo se přepažení buňky pro pracovníky a tím vytvoření další místnosti pro lidi bez domova. Zde mohou být o samotě ženy nebo v případě konfliktu muži. Kapacita 2 buněk je 20 osob.

Využití buňky v roce 2014

Měsíc	Počet nocí	Počet polévek	Muži	Ženy	Celkem návštěv
Leden	31	169	111	28	139
Únor	28	122	92	10	102
Březen	31	180	160	17	177
Listopad	30	0	137	22	159
Prosinec	31	157	224	15	239
<b>Celkem</b>	<b>151</b>	<b>628</b>	<b>724</b>	<b>92</b>	<b>816</b>

### VEŘEJNÁ SPRCHA

Veřejná sprcha (dále jen sprcha), podobně jako mobilní buňka, vznikla ve spolupráci s Městem Otrokovice, za účelem pomoci lidem, kteří nemají možnost hygieny. Jsou to obvykle lidé bez domova, ale např. také lidé s odpojenými energiemi v důsledku zadlužení nebo další zájemci (např. dělníci či široká veřejnost). Sprcha je tak prakticky určena komukoli, kdo má zájem se osprchovat a dodržet tak základní hygienické návyky, které není schopen vykonat jinde. Za poplatek 20,- Kč může dotyčný prostory sprchy využít po dobu 20 - ti minut. Sociálně slabým občanům je poplatek prominut na základě vyplněného formuláře.

## SOCIÁLNÍ PROJEKTY

Charita sv. Anežky Otrokovice byla pověřena zajišťováním provozu, náklady na provoz hradí Město Otrokovice. Provozní doba sprchy je navázána na otevírací dobu Charitního šatníku. Lidé v nouzi si tak na základě potvrzení mohou vybrat také nezbytné ošacení.

Otevírací doba: pondělí 10:30 – 13:30, středa 16:30 – 18:30, čtvrtek 10:30 – 12:30.

Veřejná sprcha byla v provozu třetím rokem. Službu zajišťovali pracovníci z řad uživatelů Azylového domu Samaritán.

### Statistika

V roce 2014 byl celkový počet návštěv veřejné sprchy 52, z toho 29x ji využili muži a 23x ženy.

## POTRAVINOVÁ POMOC

Od roku 2008 spolupracuje Charita sv. Anežky Otrokovice s Potravinovou bankou Ostrava, o.s. Postupně se Potravinová banka profesionalizovala a tím se také spolupráce zintenzivnila. Úkolem Potravinové banky je získávat potraviny darem a poté je dále rozdělovat, a to nejčastěji charitativním sdružením, humanitárním organizacím a dalším. Nejčastěji se jedná o potraviny, které zasytí – těstoviny, mouka, luštěniny, instantní potraviny, ale i pochutiny, apod.

V současné době tuto pomoc v Charitě sv. Anežky Otrokovice využívají služby sociální prevence – Azylový dům Samaritán, Noclehárna Samaritán, Terénní program Samaritán, Nový domov a Terénní služba rodinám s dětmi. Potraviny jsou rozdělovány na základě uvážení pracovníků služby v případech, kdy jsou uživatelé služeb v nouzi. V roce 2014 pokračovala spolupráce s Tesco Holešov, které nám darovalo potraviny v pravidelných měsíčních intervalech, a také jsme pokračovali v organizaci druhého ročníku Národní potravinové sbírky, která byla opět velmi podařeným projektem (vybralo se 2 104 kg potravin).



## DOBROVOLNÁ ČINNOST

### CHARITNÍ ŠATNÍK V OTROKOVICÍCH A TLUMAČOVĚ

Charitní šatník funguje na principu krizové pomoci lidem v nouzi a slouží výhradně potřebným osobám. Smyslem poskytování pomoci je zajistit bezprostřední situaci osoby ohrožené krizovou situací směrem k jejímu vyřešení a prevenci takové situace do budoucna.

Provoz charitního šatníku lze chápat jako podpůrnou součást sociální práce, tzn. individuální práci s příjemci pomoci. Poskytování pomoci má být adresné, konkrétní a účelné s okamžitým efektem. Na vydání materiální pomoci není právní nárok a tato aktivita je plně v kompetenci Charity sv. Anežky Otrokovice. Věci z charitního šatníku nejsou určeny k dalšímu prodeji. Příjem probíhá výhradně ve stanovených dnech a časech. V šatnících pracují dobrovolníci, jejichž úkolem je přijímat a třídít darované věci a vydávat je (na základě potvrzení) potřebným.

*Od dubna 2014 sídlí Charitní šatník v Otrokovicích na ulici Svobodova 1909 v budově výměňkové stanice poblíž hotelu Atrium (příjezd od Otrokovické Besedy).*

#### Provozní doba:

**Charitní šatník Otrokovice (Svobodova 1909)**

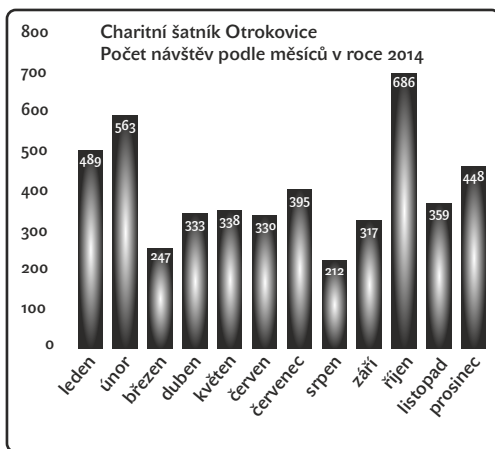
Po: 8:00 - 10:00 hod

St, Čt: 16:00 - 18:00 hod

**Charitní šatník Tlumačov (budova fary)**

St: 16:00 - 18:00 hod. (duben – říjen)

<b>Celkový počet vydaných kusů</b>	<b>4 717</b>
<b>Celkový počet návštěv</b>	<b>405</b>
<b>Průměrný počet ks/návštěvu</b>	<b>11,65</b>
<b>Počet unicitních návštěv</b> (kolik různých lidí za rok)	<b>162</b> (104 mužů a 58 žen)



V Otrokovicích již dlouhodobě zajišťují provoz šatníku tyto dobrovolnice: paní Anna Pechancová, Eva Pintuelesová, Marie Pišťková, Anna Rafajová, Vlasta Samohýlová, Bohuslava Ševečková, Božena Tkáčová, Anna Žalčíková. V Tlumačově jsou to pak paní Marie Doleželová, Marie Kopřivová, Vlasta Matoušková, Marie Matulíková, Anna Skácelová, Bohumila Skopalíková, Miroslava Vejsadová, Veronika Žalková a pan Petr Popovský.

Všem mockrát děkujeme!

<b>Náklady (včetně TKS)</b>	
Provozní	102 841
<b>Celkem</b>	<b>102 841</b>

<b>Výnosy (včetně TKS)</b>	
Dotace Město Napajedla	3 000
Přijaté příspěvky	22 574
Ostatní výnosy	65 530
<b>Celkem</b>	<b>91 104</b>

## DOBROVOLNÁ ČINNOST

### FIREMNÍ DOBROVOLNICTVÍ

Firemní dobrovolnictví je formou dárcovství, kdy firma poskytne energii ve formě práce a času svých zaměstnanců. Tento typ dárcovství je významný proto, že jde o společnou podporu veřejně prospěšného sektoru zaměstnavatelem a zaměstnancem v prostředí veřejně prospěšné organizace. Zaměstnanci pomáhají svou energií a nasazením, firma pak hradí všechny spojené náklady. Díky firemnímu dobrovolnictví je možné přirozeně propojit komerční a nekomerční sektor.

**Firmy, jejichž zaměstnanci se zapojili v roce 2014:** Česká spořitelna

**Počet dnů firemního dobrovolnictví:** 2

**Počet odpracovaných hodin:** 70

**Název akcí:** Čistá okna pro seniory, Společně pro rodiny s dětmi

**Druh činnosti:** mytí oken, odborná konzultace public relations

### TŘÍKRÁLOVÁ SBÍRKA 2014

Zamyslet se nad sebou, udělat dobrý skutek, otevřít svá srdce a nezištně podpořit ty, kteří potřebují naši pomoc. K tomu vybízí všechny lidi dobré vůle Tříkrálová sbírka, kterou naše charita pořádala již patnáctým rokem. Tříkrálová sbírka je každoročně využívána na pomoc lidem u nás i v zahraničí a na rozvoj aktivit Charity. Podpořeny jsou projekty z celého spektra cílových skupin, kterým se Charita věnuje. Celá Tříkrálová sbírka v sobě nese zvláštní kouzlo, které je umocněno skutečností, že koledníci vše dělají bezplatně a dobrovolně, navíc ve svém volném čase. Upřímné poděkování patří všem, kteří jste jakkoliv podpořili charitní dílo.

V roce 2014 se koledování zúčastnilo 119 skupinek koledníků a dárci jim vložili do pokladniček celkem 609 653 Kč. Všem dárcům srdečně děkujeme. Zde je podrobný přehled dle obcí:

Výtěžek Tříkrálové sbírky 2014 (v Kč)	
Otrokovice	252 741
Napajedla	143 033
Tlumačov	46 564
Spytihněv	50 065
Halenkovice	46 234
Žlutava	25 831
Pohořelice	22 210
Komárov	12 528
Oldřichovice	10 447
<b>Celkem vykoledováno</b>	<b>609 653</b>



## DOBROVOLNÁ ČINNOST

### Vyúčtování Tříkrálové sbírky 2014

Přímá pomoc potřebným	100 000 Kč
Podpora charitních projektů (elektrický vakový zvedák, nákup automobilu pro CHPS, charitní šatník .)	255 000 Kč
Krizový fond (na pomoc charitám v existenční krizi)	30 483 Kč
Nouzový fond (na pomoc potřebným)	12 194 Kč
Podpora projektů Arcidiecézní Charity Olomouc	90 045 Kč
Humanitární pomoc do zahraničí (Haiti, Ukrajina, Sýrie)	60 965 Kč
Činnost sekretariátu CHČR	30 483 Kč
Režie sbírky (výroba pokladniček, cukrů, propagačních materiálů, reklama v tv)	30 483 Kč



### DALŠÍ DOBROVOLNÁ ČINNOST

Děkujeme přibližně 20 ti řidičům, kteří se střídají v průběhu roku na svozu méně pohyblivých seniorů na nedělní mši svatou. Také zejména zaměstnancům Charitního domova, kteří ještě naposledy v roce 2014 podpořili indického studenta Gavina z projektu Adopce na dálku, a který díky této podpoře v tomto roce úspěšně dostudoval.

## PODPORA ZŘIZOVATELE

Naším zřizovatelem je Arcibiskupství olomoucké. Charita sv. Anežky Otrokovice je církevní právnická osoba mající právní subjektivitu. Byla zřízena dekretem dne 3. 7. 1991 Mons. Janem Graubnerem, arcibiskupem olomouckým.

Nástrojem zřizovatele pro koordinaci řízení činnosti jednotlivých charit včetně naší je Arcidiecézní charita Olomouc, která nám v roce 2014 poskytla pomoc a podporu v následujících oblastech:

- metodická, odborná a konzultační činnost
- snižování nákladů formou hromadných nákupů prostřednictvím tzv. rámcových smluv
- pomoc při organizaci Tříkrálové sbírky (TKS) a Postní almužny (PA)
- pastorece a duchovní obnova pro naše zaměstnance
- úzká spolupráce s kněžími (sloužení mší svatých v domově pro seniory, návštěvy nemocných, udělování svátostí, pomoc s organizací TKS a PA)
- zřízení místa pastoračního asistenta, úhrada jeho mzdy
- pomoc při organizaci a koordinaci humanitární pomoci

## VZPOMÍNKY A PODĚKOVÁNÍ KLIENTŮ

Chtěla bych tímto vyslovit poděkování vedení Charity a všem zaměstnancům, kteří se zde podle mého názoru vzorově starali a pečovali o moji maminku pí. Ludmilu Lilákovou, která zde prožila téměř čtyři roky poklidného stáří. Ještě jednou všem za péči srdečně děkuji.

***Ilona Opravilová (dcera klientky Charitního domova pro seniory)***

Každý člověk má svou část života a etapu, já s holkami jsme právě ukončily tu naši a jednu z nich. Jsem ráda za ubytování a azyl, který jsme zde našly. Každé uživatelce přeji, aby též zde našly porozumění, a také trochu té lásky a přátelství. My jsme zde to přátelství našly a jsme za to vděčné. A hlavně taky, aby uzavřely své dlouhé kapitoly života a začaly od začátku a hlavně začaly šťastně. Přeji všem hodně štěstí, zdraví a lásky. Děkuji personálu a přeji, ať mají pevné nervy.

***S pozdravem Pavla, Lucka a Zuzka (klientky Nového domova Otrokovice, azylového domu pro rodiče s dětmi v tísni a samotné ženy)***

V loňském roce v listopadu se výrazně zhoršil zdravotní stav mé matky. Na doporučení své dcery jsem se obrátila na vaši organizaci. Babičku, která byla v té době po operaci obratle, děvčata okamžitě přijala, a i díky jejich péči se dobře zotavovala a rozhybávala. Celá tato výborná spolupráce trvala celý rok. Chtěla bych touto cestou vyjádřit velké poděkování a úctu za velmi lidský, obětavý a laskavý přístup pracovníků a přeji celé vaší organizaci, ať se vám daří ve vaší náročné a velice potřebné práci i v budoucnu. Ještě jednou všem veliké DÍKY.

***Eva Maňáková (dcera klientky Charitní pečovatelské služby)***

Pomáhá mě to se držet od alkoholu a dodržovat režim. Pokud by, tato služba nebyla, dopadl bych špatně někde na ulici.

***(klient Azylového domu Samaritán)***

Jsem ráda za tu pomoc, ale i setkání s pracovníkem, co potřebuji, poradí.

***(klientka Terénního programu Samaritán)***

Jsem rád za ten lidský přístup a snahu pomoci.

***(klient Noclehárny Samaritán)***

Mrzí mě, že jsem o vašich službách nevěděla dříve. S vaší službou jsem nadmíru spokojena a moc děkuji sociální pracovníci za rychlou pomoc při vyřizování osobního bankrotu. Jste světlo na konci tunelu pro lidi v nouzi a beznaději.

***(klientka Dluhového poradenství Samaritán)***

Díky vám budeme mít splaceny dluhy, už nemáme obavu, že přijdeme o dům. Když nám někdo nabízí nějakou "výhodnou" pomoc či půjčku, řekneme, že máme dluhovou poradkyni. Ani byste nevěřila, jak rychle zmizí.

***(klienti Dluhového poradenství Samaritán)***

# PŘEHLED HOSPODAŘENÍ CHARITY SV. ANEŽKY OTROKOVICE

## PŘEHLED INVESTIC

Investice		Výdaje	
Příjmy		Výdaje	
Dotace	0	Budovy, stavby	0
Příspěvky a dary	68 959	Dopravní prostředky	139 700
Tříkrálová sbírka	240 000	Přístroje, zařízení	169 259
Ostatní	0	Ostatní	0
Příjmy celkem	308 959	Výdaje celkem	308 959
Rozdíl příjmů a výdajů na investice			0



# PŘEHLED HOSPODAŘENÍ CHARITY SV. ANEŽKY OTROKOVICE

## Výkaz zisku a ztráty v plném rozsahu ke dni 31. 12. 2014

Výčet položek podle vyhlášky  
504/2002 Sb. ve znění pozdějších  
předpisů



Náklady		Číslo řádku	Činnosti		
			hlavní 5	hospodářská 6	celkem 8
<b>A.</b>	<b>Náklady</b>	01	<b>28901534.31</b>	<b>616024.82</b>	<b>29517559.13</b>
<b>I.</b>	<b>Spotřebované nákupy celkem</b>	02	<b>5139429.74</b>	<b>175240.53</b>	<b>5314670.27</b>
1.	Spotřeba materiálu	03	3812315.82	167216.16	3979531.98
2.	Spotřeba energie	04	1327113.92	8024.37	1335138.29
3.	Spotřeba ostatních neskladovatelných dodávek	05	0.00	0.00	0.00
4.	Prodané zboží	06	0.00	0.00	0.00
<b>II.</b>	<b>Služby celkem</b>	07	<b>1456351.19</b>	<b>39110.42</b>	<b>1495461.61</b>
5.	Opravy a udržování	08	525452.05	14406.95	539859.00
6.	Cestovné	09	45818.82	1683.18	47502.00
7.	Náklady na reprezentaci	10	14775.56	62.64	14838.20
8.	Ostatní služby	11	870304.76	22957.65	893262.41
<b>III.</b>	<b>Osobní náklady celkem</b>	12	<b>20335046.67</b>	<b>396819.33</b>	<b>20731866.00</b>
9.	Mzdové náklady	13	15054551.00	302667.00	15357218.00
10.	Zákonné sociální pojištění	14	4934751.09	86167.91	5020919.00
11.	Ostatní sociální pojištění	15	0.00	0.00	0.00
12.	Zákonné sociální náklady	16	227236.58	3692.42	230929.00
13.	Ostatní sociální náklady	17	118508.00	4292.00	122800.00
<b>IV.</b>	<b>Daně a poplatky celkem</b>	18	<b>11862.48</b>	<b>3007.52</b>	<b>14870.00</b>
14.	Daň silniční	19	0.00	3000.00	3000.00
15.	Daň z nemovitostí	20	0.00	0.00	0.00
16.	Ostatní daně a poplatky	21	11862.48	7.52	11870.00
<b>V.</b>	<b>Ostatní náklady celkem</b>	22	<b>48436.23</b>	<b>57.02</b>	<b>48493.25</b>
17.	Smluvní pokuty a úroky celkem	23	0.00	0.00	0.00
18.	Ostatní pokuty a penále	24	0.00	0.00	0.00
19.	Odpis nedobytné pohledávky	25	0.00	0.00	0.00
20.	Úroky	26	0.00	0.00	0.00
21.	Kurzové ztráty	27	0.00	0.00	0.00
22.	Dary	28	1000.00	0.00	1000.00
23.	Manka a škody	29	0.00	0.00	0.00
24.	Jiné ostatní náklady	30	47436.23	57.02	47493.25
<b>VI.</b>	<b>Odpisy, prodaný majetek, tvorba rezerv a opravných položek celkem</b>	31	<b>1910408.00</b>	<b>1790.00</b>	<b>1912198.00</b>
25.	Odpisy dlouhodobého nehmotného a hmotného majetku	32	1910408.00	1790.00	1912198.00
26.	Zůstatková cena prodaného dlouhodobého nehmotného a hmotného majetku	33	0.00	0.00	0.00
27.	Prodané cenné papíry a podíly	34	0.00	0.00	0.00
28.	Prodaný materiál	35	0.00	0.00	0.00
29.	Tvorba rezerv	36	0.00	0.00	0.00
30.	Tvorba opravných položek	37	0.00	0.00	0.00
<b>VII.</b>	<b>Poskytnuté příspěvky celkem</b>	38	<b>0.00</b>	<b>0.00</b>	<b>0.00</b>
31.	Poskytnuté příspěvky zúčtované mezi organizačními složkami	39	0.00	0.00	0.00
32.	Poskytnuté členské příspěvky	40	0.00	0.00	0.00
<b>VIII.</b>	<b>Daň z příjmů celkem</b>	41	<b>0.00</b>	<b>0.00</b>	<b>0.00</b>
33.	Dodatečné odvody daně z příjmů	42	0.00	0.00	0.00
<b>Náklady celkem</b>		43	<b>28901534.31</b>	<b>616024.82</b>	<b>29517559.13</b>



# PŘEHLED HOSPODAŘENÍ CHARITY SV. ANEŽKY OTROKOVICE

Výnosy		Číslo řádku	Činnosti		
			hlavní 5	hospodářská 6	celkem 8
<b>B.</b>	<b>Výnosy</b>	44	<b>28851643.89</b>	<b>614015.16</b>	<b>29465659.05</b>
<b>I.</b>	<b>Tržby za vlastní výkony a zboží celkem</b>	45	<b>14510855.56</b>	<b>368307.00</b>	<b>14879162.56</b>
1.	Tržby za vlastní výroby	46	82348.00	0.00	82348.00
2.	Tržby z prodeje služeb	47	14428507.56	368307.00	14796814.56
3.	Tržby za prodané zboží	48	0.00	0.00	0.00
<b>II.</b>	<b>Změny stavu vnitroorganizačních zásob celkem</b>	49	<b>0.00</b>	<b>0.00</b>	<b>0.00</b>
4.	Změna stavu zásob nedokončené výroby	50	0.00	0.00	0.00
5.	Změna stavu zásob polotovárů	51	0.00	0.00	0.00
6.	Změna stavu zásob výrobků	52	0.00	0.00	0.00
7.	Změna stavu zvířat	53	0.00	0.00	0.00
<b>III.</b>	<b>Aktivace celkem</b>	54	<b>0.00</b>	<b>0.00</b>	<b>0.00</b>
8.	Aktivace materiálu a zboží	55	0.00	0.00	0.00
9.	Aktivace vnitroorganizačních služeb	56	0.00	0.00	0.00
10.	Aktivace dlouhodobého nehmotného majetku	57	0.00	0.00	0.00
11.	Aktivace dlouhodobého hmotného majetku	58	0.00	0.00	0.00
<b>IV.</b>	<b>Ostatní výnosy celkem</b>	59	<b>903605.05</b>	<b>32717.87</b>	<b>936322.92</b>
12.	Smluvní pokuty a úroky z prodlení	60	0.00	0.00	0.00
13.	Ostatní pokuty a penále	61	0.00	0.00	0.00
14.	Platby za odepsané pohledávky	62	0.00	0.00	0.00
15.	Úroky	63	50992.86	250.55	51243.41
16.	Kurzové zisky	64	0.00	0.00	0.00
17.	Zúčtování fondů	65	209068.19	21497.32	230565.51
18.	Jiné ostatní výnosy	66	643544.00	10970.00	654514.00
<b>V.</b>	<b>Tržby z prodeje majetku, zúčtování rezerv a opravných položek celkem</b>	67	<b>0.00</b>	<b>2500.00</b>	<b>2500.00</b>
19.	Tržby z prodeje dlouhodobého nehmotného a hmotného majetku	68	0.00	2500.00	2500.00
20.	Tržby z prodeje cenných papírů a podílů	69	0.00	0.00	0.00
21.	Tržby z prodeje materiálu	70	0.00	0.00	0.00
22.	Výnosy z krátkodobého finančního majetku	71	0.00	0.00	0.00
23.	Zúčtování zákonných rezerv	72	0.00	0.00	0.00
24.	Výnosy z dlouhodobého finančního majetku	73	0.00	0.00	0.00
25.	Zúčtování opravných položek	74	0.00	0.00	0.00
<b>VI.</b>	<b>Přijaté příspěvky celkem</b>	75	<b>434178.73</b>	<b>210490.29</b>	<b>644669.02</b>
26.	Přijaté příspěvky zúčtované meziorganizačními složkami	76	3799.58	0.00	3799.58
27.	Přijaté příspěvky (dary)	77	430379.15	210490.29	640869.44
28.	Přijaté členské příspěvky	78	0.00	0.00	0.00
<b>VII.</b>	<b>Provozní dotace celkem</b>	79	<b>13003004.55</b>	<b>0.00</b>	<b>13003004.55</b>
29.	Provozní dotace	80	13003004.55	0.00	13003004.55
<b>Výnosy celkem</b>		81	<b>28851643.89</b>	<b>614015.16</b>	<b>29465659.05</b>
<b>C.</b>	<b>Výsledek hospodaření před zdaněním</b>	82	<b>-49890.42</b>	<b>-2009.66</b>	<b>-51900.08</b>
34.	Daň z příjmu	83	0.00	0.00	0.00
<b>D.</b>	<b>Výsledek hospodaření po zdanění</b>	84	<b>-49890.42</b>	<b>-2009.66</b>	<b>-51900.08</b>

# PŘEHLED HOSPODAŘENÍ CHARITY SV. ANEŽKY OTROKOVICE

## Rozvaha (balance) v plném rozsahu

AKTIVA		Číslo řádku	Stav k prvnímu dni účetního období 1	Stav k poslednímu dni účetního období 2
<b>A. Dlouhodobý majetek celkem ř.2+10+21+29</b>		001	<b>32589734.54</b>	<b>30986495.54</b>
I.	<b>Dlouhodobý nehmotný majetek celkem ř. 3 až 9</b>	002	<b>5670.70</b>	<b>5670.70</b>
1.	Nehmotné výsledky výzkumu a vývoje	003	0.00	0.00
2.	Software	004	0.00	0.00
3.	Ocenitelná práva	005	0.00	0.00
4.	Drobný dlouhodobý nehmotný majetek	006	5670.70	5670.70
5.	Ostatní dlouhodobý nehmotný majetek	007	0.00	0.00
6.	Nedokončený dlouhodobý nehmotný majetek	008	0.00	0.00
7.	Poskytnuté zálohy na dl. nehmotný majetek	009	0.00	0.00
II.	<b>Dlouhodobý hmotný majetek celkem ř. 11 až 20</b>	010	<b>55094872.79</b>	<b>55275284.49</b>
1.	Pozemky	011	196610.00	196610.00
2.	Umělecká díla, předměty a sbírky	012	0.00	0.00
3.	Stavby	013	50821382.54	50821382.54
4.	Samostatné movité věci a soubory m.v.	014	2682958.00	2899873.00
5.	Pěstelské celky trvalých porostů	015	0.00	0.00
6.	Základní stádo a tažná zvířata	016	0.00	0.00
7.	Drobný dlouhodobý hmotný majetek	017	1393922.25	1357418.95
8.	Ostatní dlouhodobý hmotný majetek	018	0.00	0.00
9.	Nedokončený dlouhodobý hmotný majetek	019	0.00	0.00
10.	Poskytnuté zálohy na dlouhodobý hmotný majetek	020	0.00	0.00
III.	<b>Dlouhodobý finanční majetek ř. 22 až 28</b>	021	<b>0.00</b>	<b>0.00</b>
1.	Podíly v ovládaných a řízených osobách	022	0.00	0.00
2.	Podíly v osobách s podstatným vlivem	023	0.00	0.00
3.	Dluhové cenné papíry držené do splatnosti	024	0.00	0.00
4.	Půjčky organizačním složkám	025	0.00	0.00
5.	Ostatní dlouhodobé půjčky	026	0.00	0.00
6.	Ostatní dlouhodobý finanční majetek	027	0.00	0.00
7.	Požizovaný dlouhodobý finanční majetek	028	0.00	0.00
IV.	<b>Oprávký k dlouhodobému majetku celkem ř. 30 - 40</b>	029	<b>-22510808.95</b>	<b>-24294459.65</b>
1.	Oprávký k nehmotným výsledkům výzkumu a vývoje	030	0.00	0.00
2.	Oprávký k softwaru	031	0.00	0.00
3.	Oprávký k ocenitelným právům	032	0.00	0.00
4.	Oprávký k drobnému dlouhodobému nehmotnému majetku	033	-5670.70	-5670.70
5.	Oprávký k ostatnímu dlouhodobému nehmotnému majetku	034	0.00	0.00
6.	Oprávký ke stavbám	035	-18708874.00	-20450842.00

# PŘEHLED HOSPODAŘENÍ CHARITY SV. ANEŽKY OTROKOVICE

AKTIVA		Číslo řádku	Stav k prvnímu dni účetního období 1	Stav k poslednímu dni účetního období 2
7.	Oprávký k samostatným movitým věcem a souborům movitých věcí	036	-2402342.00	-2480528.00
8.	Oprávký k pěstitelským celkům trvalých porostů	037	0.00	0.00
9.	Oprávký k základnímu stádu a tažným zvířatům	038	0.00	0.00
10.	Oprávký k drobnému dlouhodobému hmotnému majetku	039	-1393922.25	-1357418.95
11.	Oprávký k ostatnímu dlouhodobému hmotnému majetku	040	0.00	0.00
<b>B. Krátkodobý majetek celkem ř. 42+52+72+81</b>		<b>041</b>	<b>14413893.78</b>	<b>15852172.55</b>
I.	<b>Zásoby celkem ř. 43 až 51</b>	<b>042</b>	<b>76467.57</b>	<b>114049.76</b>
1.	Materiál na skladě	043	76467.57	114049.76
2.	Materiál na cestě	044	0.00	0.00
3.	Nedokončená výroba	045	0.00	0.00
4.	Polotovary vlastní výroby	046	0.00	0.00
5.	Výrobky	047	0.00	0.00
6.	Zvířata	048	0.00	0.00
7.	Zboží na skladě a v prodejnách	049	0.00	0.00
8.	Zboží na cestě	050	0.00	0.00
9.	Poskytnuté zálohy na zásoby	051	0.00	0.00
II.	<b>Pohledávky celkem ř. 53 až 71</b>	<b>052</b>	<b>260505.60</b>	<b>465701.10</b>
1.	Odběratelé	053	127953.60	707224.84
2.	Směnky k inkasu	054	0.00	0.00
3.	Pohledávky za eskontované CP	055	0.00	0.00
4.	Poskytnuté provozní zálohy	056	30625.00	73964.71
5.	Ostatní pohledávky	057	0.00	0.00
6.	Pohledávky za zaměstnance	058	0.00	0.00
7.	Pohledávky za institucemi sociálního zabezpečení a veřejného zdravotního pojištění	059	0.00	0.00
8.	Daň z příjmu	060	0.00	0.00
9.	Ostatní přímé daně	061	0.00	0.00
10.	Daň z přidané hodnoty	062	0.00	0.00
11.	Ostatní daně a poplatky	063	0.00	0.00
12.	Nároky na dotace a ostatní zúčtování se státním rozpočtem	064	0.00	-173698.11
13.	Nároky na dotace a ostatní zúčtování s rozpočtem orgánů územních samosprávných celků	065	0.00	-203233.34
14.	Pohledávky za účastníky sdružení	066	0.00	0.00
15.	Pohledávky z pevných termínovaných operací a opcí	067	0.00	0.00
16.	Pohledávky z vydaných dluhopisů	068	0.00	0.00
17.	Jiné pohledávky	069	101927.00	61443.00
18.	Dohadné účty aktivní	070	0.00	0.00
19.	Opravná položka k pohledávkám	071	0.00	0.00
III.	<b>Krátkodobý finanční majetek celkem ř.73 - 80</b>	<b>072</b>	<b>13753773.11</b>	<b>15148070.69</b>
1.	Pokladna	073	157575.00	237806.00
2.	Ceniny	074	57104.90	35659.60
3.	Účty v bankách	075	13539093.21	14874605.09
4.	Majetkové cenné papíry k obchodování	076	0.00	0.00
5.	Dlužné cenné papíry k obchodování	077	0.00	0.00
6.	Ostatní cenné papíry	078	0.00	0.00
7.	Pořizovaný krátkodobý finanční majetek	079	0.00	0.00
8.	Peníze na cestě	080	0.00	0.00
IV.	<b>Jiná aktiva celkem ř. 82 až 84</b>	<b>081</b>	<b>323147.50</b>	<b>124351.00</b>
1.	Náklady příštích období	082	40102.50	19790.00
2.	Příjmy příštích období	083	283045.00	104561.00
3.	Kursová rozdíla aktivní	084	0.00	0.00
<b>Aktiva celkem ř.1+41</b>		<b>085</b>	<b>47003628.32</b>	<b>46838668.09</b>

# PŘEHLED HOSPODAŘENÍ CHARITY SV. ANEŽKY OTROKOVICE

PASIVA		Číslo řádku	Stav k prvnímu dni účetního období 3	Stav k poslednímu dni účetního období 4
<b>A Vlastní zdroje celkem ř. 87+91</b>		086	<b>44742919.12</b>	<b>44411502.04</b>
<b>I.</b>	<b>Jmění celkem ř. 88 až 90</b>	087	<b>45137259.09</b>	<b>44463402.12</b>
1.	Vlastní jmění	088	44843535.67	44112820.70
2.	Fondy	089	293723.42	350581.42
3.	Oceňovací rozdíly z přecenění finančního majetku a závazků	090	0.00	0.00
<b>II.</b>	<b>Výsledek hospodaření celkem ř. 92 až 94</b>	091	<b>-394339.97</b>	<b>-51900.08</b>
1.	Účet výsledku hospodaření	092	0.00	-51900.08
2.	Výsledek hospodaření ve schvalovacím řízení	093	-394339.97	0.00
3.	Nerozdělený zisk, neuhrazená ztráta minulých let	094	0.00	0.00
<b>B. Cizí zdroje celkem ř. 96+98+106+130</b>		095	<b>2260709.20</b>	<b>2427166.05</b>
<b>I.</b>	<b>Rezervy celkem ř. 97</b>	096	<b>0.00</b>	<b>0.00</b>
1.	Rezervy	097	0.00	0.00
<b>II.</b>	<b>Dlouhodobé závazky celkem ř. 99 až 105</b>	098	<b>0.00</b>	<b>0.00</b>
1.	Dlouhodobé bankovní úvěry	099	0.00	0.00
2.	Vydané dluhopisy	100	0.00	0.00
3.	Závazky z pronájmu	101	0.00	0.00
4.	Přijaté dlouhodobé zálohy	102	0.00	0.00
5.	Dlouhodobé směnky k úhradě	103	0.00	0.00
6.	Dohadné účty pasivní	104	0.00	0.00
7.	Ostatní dlouhodobé závazky	105	0.00	0.00
<b>III.</b>	<b>Krátkodobé závazky celkem ř. 107 až 129</b>	106	<b>2190006.20</b>	<b>2310585.63</b>
1.	Dodavatelé	107	384547.20	245556.63
2.	Směnky k úhradě	108	0.00	0.00
3.	Přijaté zálohy	109	1700.00	46356.00
4.	Ostatní závazky	110	0.00	0.00
5.	Zaměstnanci	111	1091984.00	1222715.00
6.	Ostatní závazky vůči zaměstnancům	112	0.00	0.00
7.	Závazky k institucím sociálního zabezpečení a veřejného zdravotního pojištění	113	618189.00	650108.00
8.	Daň z příjmu	114	0.00	0.00
9.	Ostatní přímé daně	115	91769.00	126197.00
10.	Daň z přidané hodnoty	116	0.00	0.00
11.	Ostatní daně a poplatky	117	0.00	0.00
12.	Závazky ze vztahu k státnímu rozpočtu	118	0.00	0.00
13.	Závazky ze vztahu k rozpočtu orgánů územních samosprávných celků	119	0.00	0.00
14.	Závazky z upsaných nesplacených cenných papírů a podílů	120	0.00	0.00
15.	Závazky k účastníkům sdružení	121	0.00	0.00
16.	Závazky z pevných termínovaných operací a opcí	122	0.00	0.00
17.	Jiné závazky	123	-3783.00	6253.00
18.	Krátkodobé bankovní úvěry	124	0.00	0.00
19.	Eskontní úvěry	125	0.00	0.00
20.	Vydané krátkodobé dluhopisy	126	0.00	0.00
21.	Vlastní dluhopisy	127	0.00	0.00
22.	Dohadné účty pasivní	128	5600.00	13400.00
23.	Ostatní krátkodobé finanční výpomoci	129	0.00	0.00
<b>IV.</b>	<b>Jiná pasiva celkem ř. 131 až 133</b>	130	<b>70703.00</b>	<b>116580.42</b>
1.	Výdaje příštích období	131	70703.00	116580.42
2.	Výnosy příštích období	132	0.00	0.00
3.	Kursově rozdíly pasivní	133	0.00	0.00
<b>Pasiva celkem</b>		134	<b>47003628.32</b>	<b>46838668.09</b>

# ZPRÁVA AUDITORA

Ing. Gita Štolfová, auditor č. oprávnění 1782  
Školní 691/1, 765 02 Otrokovice

## ZPRÁVA NEZÁVISLÉHO AUDITORA O OVĚŘENÍ

---

- účetní závěrky
- Výroční zprávy

za rok končící 31. 12. 2014 církevní a náboženské společnosti

**CHARITA SV. ANEŽKY OTROKOVICE**

# ZPRÁVA AUDITORA

Ing. Gita Štolfová, auditor č. oprávnění 1782  
Školní 691/1, 765 02 Otrokovice

Auditorka Ing. Gita Štolfová, číslo oprávnění 1782, se sídlem Školní 691/1, 765 02 Otrokovice, byla na základě smluvního ujednání pověřena, aby provedla ověření řádné účetní závěrky ke dni 31. 12. církevní a náboženské společnosti Charita sv. Anežky Otrokovice sestavené podle platných právních předpisů České republiky.

Tato auditorská zpráva, která obsahuje rozvahu, výkaz zisku a ztráty a přílohu, informuje v souladu se Zákonem 93/2009 Sb. o auditorech, Mezinárodními auditorskými standardy vydanými Mezinárodní federací účetních (IFAC) a souvisejícími Aplicačními doložkami Komory auditorů České republiky o výsledcích ověření řádné účetní závěrky. Zpráva je určena zakladateli.

## Příjemce

Zakladatelé církevní a náboženské společnosti Charita sv. Anežky Otrokovice, Na Uliče 1617, 765 02 Otrokovice.

## Identifikace církevní a náboženské společnosti

Charita sv. Anežky Otrokovice se sídlem Na Uliče 1617, 765 02 Otrokovice.  
IČO: 46 27 62 62

Statutárním orgánem zastupujícím společnost byl ke konci účetního období: ředitel: Ing. Peter Kubala, ředitel společnosti

## Zpráva o účetní závěrce

Provedla jsem audit přiložené účetní závěrky společnosti Charita sv. Anežky Otrokovice, která se skládá z rozvahy k 31. 12. 2014, výkaz zisku a ztráty za rok končící 31. 12. 2014 a přílohy této účetní závěrky, která obsahuje popis použitých podstatných účetních metod a další vysvětlující informace.

### *Odpovědnost statutárního orgánu*

Statutární orgán společnosti Charita sv. Anežky Otrokovice je odpovědný za sestavení účetní závěrky, která podává věrný a poctivý obraz v souladu s českými účetními předpisy a za takový vnitřní kontrolní systém, který považuje za nezbytný pro sestavení účetní závěrky tak, aby neobsahovala významné nesprávnosti způsobené podvodem nebo chybou.

### *Odpovědnost auditora*

Moji odpovědnosti je vyjádřit na základě mého auditu výrok k této účetní závěrce. Audit jsem provedla v souladu se zákonem o auditorech, mezinárodními auditorskými standardy a souvisejícími aplikačními doložkami Komory auditorů České republiky. V souladu s těmito předpisy jsem povinna dodržovat etické požadavky a naplánovat a provést audit tak, abych získala přiměřenou jistotu, že účetní závěrka neobsahuje významné nesprávnosti.

Audit zahrnuje provedení auditorských postupů k získání důkazních informací o částkách a údajích zveřejněných v účetní závěrce. Výběr postupů závisí na úsudku auditora, zahrnujícím i vyhodnocení rizik významné nesprávnosti údajů uvedených v účetní závěrce způsobené podvodem nebo chybou. Při vyhodnocování těchto rizik auditor posoudí vnitřní kontrolní systém relevantní pro sestavení účetní závěrky podávající věrný a poctivý obraz. Cílem tohoto posouzení je navrhnout vhodné auditorské postupy, nikoli vyjádřit se k účinnosti vnitřního kontrolního systému účetní jednotky. Audit též zahrnuje posouzení vhodnosti použitých účetních metod, přiměřenosti účetních odhadů provedených vedením i posouzení celkové prezentace účetní závěrky.

Jsem přesvědčena, že důkazní informace, které jsem získala, poskytují dostatečný a vhodný základ pro vyjádření mého výroku.

# ZPRÁVA AUDITORA

Ing. Gita Štolfová, auditor č. oprávnění 1782  
Školní 691/1, 765 02 Otrokovice

## *Výrok auditora*

Podle mého názoru účetní závěrka podává věrný a poctivý obraz aktiv a pasiv společnosti Charita sv. Anežky Otrokovice k 31. 12. 2014 a nákladů a výnosů a výsledku jejího hospodaření za rok končící 31. 12. 2014 v souladu s českými účetními předpisy.

## **Zpráva o ověření výroční zprávy**

Ověřila jsem též soulad výroční zprávy společnosti Charita sv. Anežky Otrokovice s účetní závěrkou, která je obsažena v této výroční zprávě. Za správnost výroční zprávy je zodpovědný statutární orgán společnosti Charita sv. Anežky Otrokovice. Mým úkolem je vydat na základě provedeného ověření výrok o souladu výroční zprávy s účetní závěrkou.

Ověření jsem provedla v souladu s mezinárodními auditorskými standardy a souvisejícími aplikačními doložkami Komory auditorů České republiky. Tyto standardy vyžadují, abych plánovala a provedla ověření tak, abych získala přiměřenou jistotu, že informace obsažené ve výroční zprávě, které popisují skutečnosti, jež jsou též předmětem zobrazení v účetní závěrce, jsou ve všech významných ohledech v souladu s příslušnou účetní závěrkou.

Jsem přesvědčená, že provedené ověření poskytuje přiměřený podklad pro vyjádření výroku auditora.

Podle mého názoru jsou informace uvedené ve výroční zprávě společnosti Charita sv. Anežky Otrokovice k 31. 12. 2014 ve všech významných ohledech v souladu s výše uvedenou účetní závěrkou.



Otrokovice, dne 25. května 2015

Ing. Gita Štolfová, auditor č. oprávnění 1782,  
Školní 691/1, 765 02 Otrokovice

## Přílohy :

- Výkaz zisku a ztráty
- Rozvaha
- Příloha k účetní závěrce

## PODĚKOVÁNÍ

### DĚKUJEME VÁM ZA TO, ŽE MŮŽEME POMÁHAT

#### Institucím a nadacím za poskytnuté dotace a příspěvky:

Ministerstvo práce a sociálních věcí ČR	9 805 396,89 Kč
Individuální projekt Zlínského kraje	1 920 226,00 Kč
Zlínský kraj	153 500,00 Kč
Město Otrokovice	2 252 789,26 Kč
Statutární město Zlín	389 977,40 Kč
Město Napajedla	105 500,00 Kč
Obec Tlumačov	13 500,00 Kč
Obec Spytihněv	5 000,00 Kč
Obec Pohořelice	20 000,00 Kč
Obec Halenkovice	10 000,00 Kč
Úřad práce	247 341,00 Kč
Nadace Česká spořitelna	4 600,00 Kč
Azylový dům pro ženy a matky s dětmi, o.p.s	115 760,00 Kč

### PODĚKOVÁNÍ ZA PODPORU

#### Významným dárcům



...a PharmDr. Marcele Martinkovičové



## PODĚKOVÁNÍ

### A také všem ostatním dárcům:

ADPe stavební s.r.o., ANTONÍN BLAŽEK – RCM, ASTREMA, spol. s r.o., Austin Detonator s.r.o., AUTOCAR-TICHÝ s.r.o., BENU Česká republika a.s., BILLA spol. s r.o., BOMA - Zdeněk Janoušek, BRAMO,s.r.o., Bří ŠVARCOVÉ s.r.o., Centroplast, s.r.o., ContiTrade Services s.r.o., D PLAST a.s., Daniela Banková - Rodad reklama, DANKR s.r.o., DOOT s.r.o., EKOLOR, s.r.o., EPUZ, spol. s r.o., EXTRAPLAST s.r.o., FOL-Obal, s.r.o, G M CHEMIE spol. s r.o., GRASPO CZ, a.s., greiner packaging slušovice s.r.o., HART PRESS, spol. s r.o., HP TRONIC Zlín, spol. s r.o., Hromadová Jaroslava, Ing. Alena Fiantová, Ing. Arch. Radko Pavlacky, projektová kancelář, Ing. Dalibor Hrabal - kancelářská technika, Ing. Hana Pindáková, JELÍNEK - TRADING spol. s r.o., Jiří Pavelka, Print-Studio.CZ, JUDr. Milan Kopčil, advokát, KAPA ZLÍN, spol. s r.o., KLIPORA s.r.o., LAW CZ s.r.o., Lékárna Bařov s.r.o., Lékárna Sanipharm, Mgr. Radomíra Švendová, MANAG, a.s., Martin Kysa, Maso - uzeniny Pavel Doležel, Matex pon, spol. s r.o., MAXIMUM, jazyková agentura s.r.o., Město Otrokovice, MITAS a. s., Montema, spol. s r.o., Moravia Dent, s.r.o., MPM Trade spol. s r.o., m-tec CZ, s.r.o., MUDr. Franitšek Tesař, MUDr. Hana Kousalová, MUDr. Radana Karásková, oční ambulance, MUDr. Zdena Horká, MUDr. Zdeněk Reichel, stomatolog, N - CONSULT, Ing. Martin Žižlavský, Navrátilová Zdeňka, Nestlé Česko s.r.o., O.V.P., spol. s r.o., Oční optika - Tomáš Kotas, Pekařství a cukrářství Kolář, Pharm. Dr. Lea Zápalková, Počítačová škola Altix, s.r.o., RADIO UNITED SERVICES s.r.o., Radomil Ptáček - R-Plast, RAVEO s.r.o. , REDA a.s., RH Vending s.r.o., RTT, spol. s r.o., SECOND - HAND, Marcela Rapantová, SOGOS, s.r.o., Spojovací materiály - Zbyněk Veselý, Společenský dům, s.r.o., STRABAG a.s., Štěpánová Miluše, TASS - Reklama Design, TC servis, s.r.o., Technické služby Otrokovice s.r.o, Tigris, spol. s r. o., TREAT s.r.o., TV PRODUCTS s.r.o., Urbančová Jaroslava, Vínotéka Malega, Vitar, s.r.o., Vymyslický-výtahy, s.r.o., ZLÍNTERM, spol. s r.o.

Za podporu a pomoc dále děkujeme:

Budínová Marie, Romana Rochovanská, Jaroslav Zimák, koordinátoři Tříkrálové sbírky, pracovnice Charitního šatníku v Otrokovicích a Tlumačově, Římskokatolická farnost sv. Vojtěcha v Otrokovicích a Napajedlech, Technickým službám ve Zlíně a Otrokovicích a mnoha dalším ...

Děkujeme také všem dárcům, kteří nechtějí být jmenováni a také těm, které ani osobně neznáme. Bůh o nich však ví a nezapomene jim to.

*„Dobré skutky jsou články, které vytvářejí řetězec lásky.“ Matka Tereza*

Přidáte se taky? Zvolte např. trvalý příkaz v hodnotě 50,-Kč měsíčně na 124 883 044/0300. Nebo se napřed přijďte podívat...

Charita sv. Anežky Otrokovice

**Charita**   
sv. Anežky Otrokovice



**Výroční zpráva za rok 2014**  
*23. rok pomoci potřebným*

Na Uličce 1617  
765 02 Otrokovice  
Telefon: 577 112 031  
info@otrokovice.charita.cz  
www.otrokovice.charita.cz  
Facebook: Charita Otrokovice, přidejte se!

IČ: 462 762 62  
Bankovní spojení: 124 883 044/0300