

Charita
sv. Anežky Otrokovice



22. ROK
POMOCI
POTŘEBNÝM

VÝROČNÍ
ZPRÁVA ZA
ROK 2013



Charita  
sv. Anežky Otrokovice

VÝROČNÍ ZPRÁVA ZA ROK 2013

22. ROK POMOCI POTŘEBNÝM

OBSAH

Úvodní slova	6
Poslání organizace	8
Základní údaje	8
Organizační struktura	9
Charitní domov Otrokovice – Domov pro seniory	10
Charitní domov Otrokovice – Odlehčovací služba	12
Charitní pečovatelská služba Otrokovice	14
Terénní služba rodinám s dětmi	16
Nový domov Otrokovice	18
Azylový dům Samaritán Otrokovice	20
Noclehárna Samaritán	22
Terénní program Samaritán	24
Dluhové poradenství Samaritán	26
Podnikatelské aktivity	28
Sociální projekty	30
Dobrovolná činnost	32
Vzpomínky a poděkování klientů	35
Přehled hospodaření Charity sv. Anežky Otrokovice	36
Zpráva auditora	42
Poděkování	45



ÚVODNÍ SLOVA

SLOVO ŘEDITELE

Vážení přátelé, opět jsme se posunuli o rok dále, a tak při roční bilanci naší činnosti mi dovoluji vám co nejsrdčněji poděkovat za celoroční spolupráci a vyjádřit vám velký vřelý dík, jelikož bez vás, obětavých pracovníků, dobrovolníků a příznivců charitního díla, bychom naši činnost nemohli vykonávat.

Bohužel i rok 2013 potvrdil, že postavení poskytovatelů sociálních služeb NNO je zoufalé, protože jsou již dvacet let financováni pomocí nenáročných dotačních titulů. Situace je dlouhodobě velmi špatná a není systémově vyřešená, problémy jsou jak v legislativě, tak v systému rozdělování dotací. Všechny naše služby jsou zahrnuty v komunitních plánech a jsou v souladu se střednědobým plánem rozvoje sociálních služeb Zlínského kraje. Nejsou to tedy služby nadstandardní nebo nadbytečné. Na základě jednání se zástupci města Otrokovice a obcí v ORP Otrokovice se nám podařilo zajistit chybějící finanční prostředky pro zachování všech soc. služeb, které naše charita poskytuje. Tím jsme také splnili jeden z úkolů, které jsme si na rok 2013 stanovili. O jednotlivých činnostech naší charity v roce 2013 se dočtete v této Výroční zprávě.

Každá taková připomínka je příležitostí děkovat za každého z vás a za každý den, který je mi darován. Co od života vlastně očekáváme? Nebo je lépe se ptát: co život očekává od nás? Základní povolání nás všech, tedy to, co od nás život očekává, je povolání k lásce. Uvědomuji si, že v tom jsem jenom učedníkem a to přesto, že mě moji rodiče už jako dítě dali do

Boží školy. Specifický pro tuto školu je důraz na domácí praktická cvičení. Výhoda je, že vyučující zná dokonale podmínky, ve kterých cvičení probíhají a že se můžeme učit kdekoli. Je to forma celoživotního vzdělávání, ale nikdo z nás nevíme, kolik času nám bude dopřáno. Proto je důležité využít každou chvíli. A myslíme nejen na to, aby nemocný, opuštěný, starý člověk byl fyzicky v teple a v čistotě, ale aby bylo postaráno i o jeho duševní a duchovní stránku.

Přeji nám všem, aby nás příklad Boha, který se pro nás stal člověkem, stále inspiroval a povzbuzoval k lásce, abychom v jeho škole každý den udělali aspoň malý krůček.

Ing. Peter Kubala
ředitel

SLOVO ZÁSTUPCE ŘEDITELE

Vážení přátelé a příznivci Charity sv. Anežky, osobně mám dojem, že se věci stále hýbou vpřed. Tempo narůstá a s ním i administrativní zátěž, kterou musíme zvládnout. Stále však platí Ježíšovo „Blaze plačícím, neboť budou potěšeni (Mt 5, 4)“. Jsem rád, že se na tomto poslání může podílet již 22. rok i naše charita.

Rok 2013 byl v mnohém významný. Tak jen namátkou - v lednu jsme poprvé zvolili nového prezidenta přímou volbou, po více než 20 - ti letech vstoupil v platnost zákon o majetkovém narovnání církvi a o odluce církvi od státu, dokončily se přípravy revoluční novely 50 let starého občanského zákoníku a připomněli jsme si několik výročí - 1150 let od příchodu věrozvěstů Cyrila a Metoděje na Velkou Mo-

ravu nebo 400 let od posledního vydání Bible kralické, perly českého jazyka.

Práce v charitě byla intenzivní, všech našich 9 sociálních služeb zodpovědně plnilo své úkoly, o čemž se můžete přesvědčit v dalších textech. Úspěšně jsme prošli inspekci kvality a pokračovali ve spolupráci s Městem Otrokovice na sociálních projektech - veřejné správe a mobilní buňce pro osoby bez přístřeší. Naše dlouhodobá spolupráce s Českou federací potravinových bank nás přivedla k zapojení do Národní potravinové sbírky, v níž jsme vybrali nejvíce potravin na celé Moravě. Díky spolupráci s Úřadem práce jsme využili institut veřejně prospěšných prací a vytvořili jsme 5 nových pracovních míst. Naši pracovníci přednášeli pro Město Otrokovice, Zlínský kraj, Univerzitu Tomáše Bati nebo Úřad práce. Rozvíjel se fundraising (např. úspěšná akce Hliník pro charitu), propagace charitních služeb a spolupráce s firmami. Po dvou letech jsme zopakovali průzkum spokojenosti mezi zaměstnanci. Vzrostl počet přátel charity na Facebooku. V neposlední řadě jsme založili nové webové stránky www.poradnasamaritan.cz a www.uklidbezstarosti.cz a věnovali se rozvoji sociální firmy. A bylo toho ještě mnohem víc.

Chtěl bych zde poděkovat všem našim zaměstnancům a dobrovolníkům, firmám i jiným podporovatelům, partnerům, klientům služeb a všem dalším za to, že jste s námi. Že vás to s námi baví a přináší vám to radost a dobrý pocit. Že všichni společně tvoříme a rozšiřujeme tu pravou „charitu“, totiž dobrotu a lásku mezi lidmi, respekt a úctu k nim a praktickou konkrétní pomoc. Kéž je to projevem naší křesťanské víry i v dalším čase. Bohu díky za všechno i za nás všechny!

Mgr. Jiří Vlček, DiS.
zástupce ředitele

SLOVO DUCHOVNÍHO SPRÁVCE OTROKOVICKÉ FARNOSTI

Když ještě v době „budování socialismu“ umožnili soudruzi Matce Tereze přijet do naší země, navštívila v Brně některá zařízení zdravotních a sociálních služeb. Tehdy se nějaký vysoce postavený činitel chlubil, že v naší zemi nejsou žádní chudí, o které by se nikdo nepostaral, a proto by u nás ani sestry Matky Terezy nenašly žádné uplatnění. Tato prostá a přítom jedinečná žena odpověděla: „Lásky není nikdy dost.“ Právě toto slovo LÁSKA má charita ve svém názvu. Řecké slovo „charitas“ je pojmem, který vyjadřuje nezištnou sloužící lásku k bližnímu.

Občas slyším, že některá zařízení církve jsou schopná zajistit sociální služby lépe, než stát. V takovém srovnávání ale nemůže jít jenom o kvalitu a úroveň práce. Posláním charity je kromě poskytování sociálních služeb naplňovat ve společnosti také tento rozměr lásky k bližnímu. Proto také naši Charitě sv. Anežky v Otrokovicích přeji, aby i tato oblast její služby mohla s pomocí Boží stále růst. Velké poděkování patří všem, kterým naplňování tohoto poslání charity leží na srdci a v její prospěch také nasazují své síly.

P. Mgr. Josef Zelinka
farář

POSLÁNÍ ORGANIZACE

Základním posláním Charity sv. Anežky Otrokovice je prostřednictvím milosrdné lásky pomáhat lidem, kteří se ocitli v těžké životní nebo sociální situaci, podporovat, doprovázet a motivovat je k využívání vlastních schopností a sil.

Charita sv. Anežky Otrokovice je církevní právnickou osobou podle Kodexu kanonického práva, která je registrovaná v Rejstříku evidovaných právnických osob MK ČR ze dne 30. 10. 1996. Poskytuje pomoc potřebným lidem v nouzi bez rozdílu rasy, vyznání a národní či sociální příslušnosti.

Charita sv. Anežky Otrokovice jako součást Arcidiecézní charity Olomouc je organizačně začleněna pod Charitu Česká republika. Od roku 1995 je Charita Česká republika členem celosvětové organizace Caritas Internationalis a Caritas Europe.

Sídlo organizace:

ZÁKLADNÍ ÚDAJE

Charita sv. Anežky Otrokovice
Na Uličce 1617; 765 02 Otrokovice

Telefon/fax:

577 112 031/032

E-mail:

info@otrokovice.charita.cz

Webová stránka:

www.otrokovice.charita.cz

Facebook:

Charita sv. Anežky Otrokovice,
přidejte se i Vy!

Statutární zástupce:

Ing. Peter Kubala – ředitel

IČO: 46276262

DIC: CZ46276262

Bankovní spojení:

124 883 044/0300

Registrace u MK ČR:

30. 10. 1996,
pod. č. 8/1-02-718/1996

Trvání činnosti:

od 3. 7. 1991

Území působnosti:

Halenkovice, Komárov, Napajedla, Oldřichovice, Otrokovice, Pohořelice, Spytihněv, Tlumačov, Zlín a Žlutava

Počet zaměstnanců:

71 (fyzický počet k 31. 12. 2013)
65,125 (průměrný přepočtený počet zaměstnanců za rok)

Rada Charity:

P. Mgr. Josef Zelinka (duchovní správce),
Ludmila Šimková (předsedkyně),
Ing. Alena Sedláčková, Magda Honzíková,
Marie Zelená, RNDr. Mgr. Alois Orlita,
Ing. Josef Švehlík, Mgr. Vít Tomašík,
M.A. Lenka Baroňová

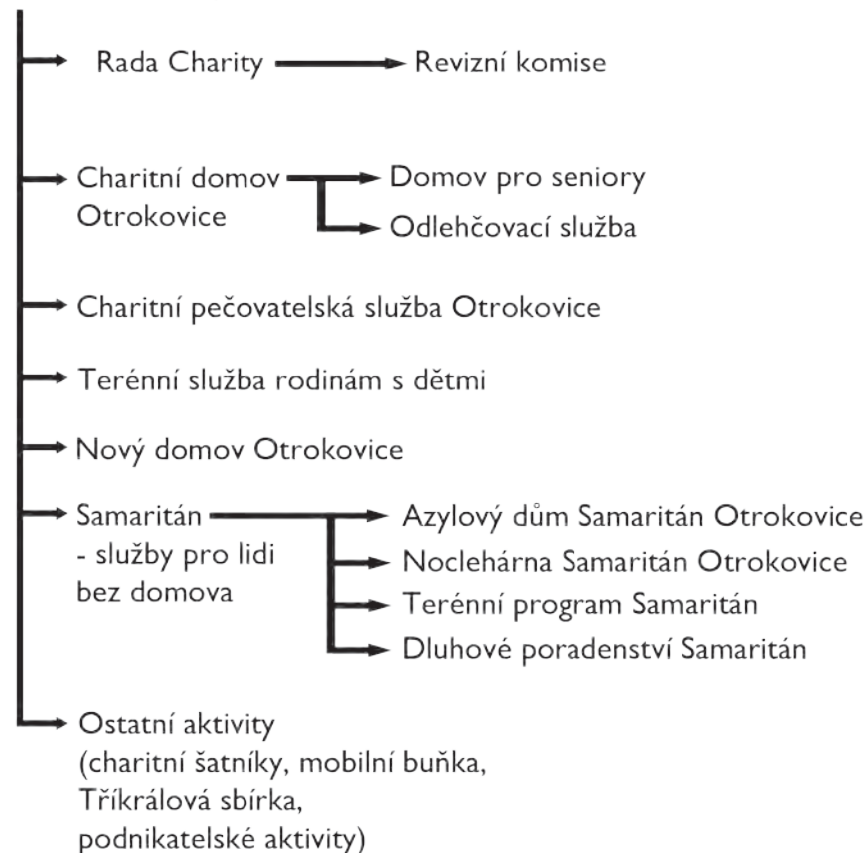
Revizní komise:

Ing. Jan Černošek, Marie Malotová,
Hana Kořenková, Jana Ludvíková

ORGANIZAČNÍ STRUKTURA



Charita
sv. Anežky Otrokovice



CHARITNÍ DOMOV OTROKOVICE - DOMOV PRO SENIORY



Adresa: Na Uliči 1617, 765 02
Otrokovice
Tel.: 577 112 036, 739 120 760
E-mail: chd@otrokovice.charita.cz
Vedoucí: Mgr. Zdeňka Vlčková
Realizace služby: od 1. 11. 1999

POSILÁNÍ

Posláním Domova pro seniory v Charitním domově Otrokovice je poskytnout svým obyvatelům podporu, pomoc a laskavou péči v prostředí, které se co nejvíce přibližuje původnímu domovu, aby zde důstojně a bez pocitu osamění prožili svůj podzim života.

CÍLOVÁ SKUPINA

Cílovou skupinou, které je služba Domov pro seniory v Charitním domově Otrokovice určena, jsou senioři ve věkové skupině od 65 let, kteří jsou příjemci starobního důchodu a kteří:

- ✚ mají trvalý pobyt v ČR;
- ✚ pro svůj věk, osamělost, ztrátu soběstačnosti či zdravotní postižení mají sníženou schopnost uspokojovat sami či s pomocí svých blízkých své základní životní potřeby a nemohou tudíž žít ve svém domácím prostředí.

Nejsme schopni naše služby poskytnout seniorům, kteří vyžadují pro své potřeby jiný typ služby (jedinci s Alzheimerovou demencí, alkoholici, uživatelé jiných omamných látek, psychiatricky nemocní a další), a osobám s těžkým kombinovaným smyslovým postižením.

STRUKTURA A ROZSAH SLUŽBY

Seniorům tato služba nabízí trvalý pobyt v převážně jednolůžkových pokojích, zajištění stálé pečovatelské a ošetrovatelské pomoci,

celodenní stravování, nabídku aktivního trávení volného času a duchovní podporu podle jejich potřeb. V rámci poskytované služby zachováváme lidskou důstojnost osob. Podporu a pomoc seniorům poskytujeme na základě individuálního plánování.

Dále nabízíme fakultativní služby jako je pedikúra a masáže, nákupy či doprava uživatele autem a poskytujeme křesťanskou a pastorační službu s možností účasti na bohoslužbách probíhajících v kapli domova. Uživatelé mají možnost trávit svůj volný čas zájmovou činností a účastnit se společenských akcí pořádaných domovem

KAPACITA SLUŽBY

- ✚ Kapacita domova je 46 lůžek, a to 24 jednolůžkových a 11 dvoulůžkových pokojů.



DŮLEŽITÉ UDÁLOSTI V ROCE 2013

- ✚ Stabilně vysoký zájem o službu - evidujeme 308 žádostí;
- ✚ zakoupili jsme nová polohovací lůžka, antidekubitní matrace (s příspěvkem Nadace Jistota KB), evakuační podložky pro imobilní uživatele, jídelní desky na polohovací lůžka, síťové vaky pro elektrický zvedák;
- ✚ aktivizační činnost přizpůsobena potřebám našich uživatelů - do společenské místnosti zakoupena 4 seniorská křesla, individuální aktivizace na pokojích s imobilními uživateli;

- ✚ akce pro seniory, veřejnost i rodinné příslušníky - posezení u cimbálu, letní grilování, turnaj Přesná šipka, oslava patronky sv. Anežky České, adventní setkání, výlety apod.;
- ✚ spolupráce se 4 dobrovolníky z Maltéžské pomoci, s firemními dobrovolníky a s organizacemi - MěÚ Otrokovice, ZŠ praktická a speciální, okolní domovy pro seniory a další;
- ✚ realizace odborných školení pro pracovníky na téma Individuální plánování, Validace, Biografický model péče a Prevence bolesti zad.

STATISTIKA

	2011	2012	2013
Celkový počet evidovaných žádostí	279	279	308
Počet uživatelů služby	52	52	59
Příspěvek na péči - stupeň I.	12	12	12
Příspěvek na péči - stupeň II.	7	9	9
Příspěvek na péči - stupeň III.	16	10	9
Příspěvek na péči - stupeň IV.	10	14	19
Uživatelé bez příspěvku na péči	7	7	10
Průměrný věk uživatelů DpS	84,8	85,2	85,5
Využití kapacity DpS	99,25%	99,39%	98,77%

Výnosy (v Kč)

Dotace MPSV	3 175 000
Dotace Město Otrokovice	1 200 000
Úřad práce	122 176
Tržby	8 324 785
Tržby - ZP	901 147
Nadace	37 400
Přijaté příspěvky	199 612
Ostatní výnosy	797 995
Celkem	14 758 115

Náklady (v Kč)

Provozní	5 474 758
Osobní	9 578 299
Celkem	15 053 057

CHARITNÍ DOMOV OTROKOVICE – ODLEHČOVACÍ SLUŽBA



Adresa: Na Uliče 1617, 765 02
Otrokovice
Tel./fax: 577 112 036, 739 120 760
E-mail: chd@otrokovice.charita.cz
Vedoucí: Mgr. Zdeňka Vlčková
Realizace služby: od 1. 9. 2001

POSLÁNÍ

Posláním Odlehčovací služby v Charitním domově Otrokovice je poskytování pomoci a podpory seniorům, o něž běžně pečují jiné osoby, např. rodinní příslušníci. Seniorům poskytujeme ubytování, stravování, pečovatelskou a ošetrovatelskou péči s možností účasti na aktivitách probíhajících v domově, včetně duchovní a pastorační činnosti. Cílem služby je poskytnout pečujícím osobám určitý čas k oddechu a vyřízení nutných záležitostí.

CÍLOVÁ SKUPINA

Cílovou skupinou, které je Odlehčovací služba v Charitním domově Otrokovice určena, jsou senioři, příjemci starobního důchodu, kteří:

- ✘ mají sníženou soběstačnost z důvodu věku, chronického onemocnění či zdravotního znevýhodnění a potřebují pomoc a podporu jiné osoby, nebo
- ✘ žijí v domácím prostředí se svými rodinami, ale ty jsou soustavnou péčí o ně vyčerpány a potřebují určitou dobu k odpočinku, regeneraci sil či vyřešení různých záležitostí, nebo
- ✘ žijí osaměle a po určitou dobu potřebují zvýšenou péči, např. po návratu z nemocničního léčení nebo při přechodném zhoršení zdravotního stavu, nebo
- ✘ žijí se svými rodinami, ale pečující osoba

musí sama podstoupit léčbu, případně být hospitalizována.

Naši službu nejsme schopni poskytnout:

- ✘ osobám vyžadujícím nepřetržitou lékařskou péči v lůžkovém zdravotnickém zařízení;
- ✘ osobám s Alzheimerovou demencí, výjimku tvoří ti jedinci, kteří nejsou schopni samostatného pohybu a kteří svým chováním nenarušují kolektivní soužití;
- ✘ osobám, které vyžadují pro své potřeby jiný typ služby (závislost na návykových látkách, mentální retardace a další);
- ✘ osobám s akutním infekčním onemocněním.

STRUKTURA A ROZSAH SLUŽBY

Odlehčovací služba svým uživatelům zabezpečuje ubytování, celodenní stravování, nepřetržitou ošetrovatelskou a pečovatelskou službu a základní sociální poradenství dle jejich individuálních potřeb. Nabízíme také fakultativní služby jako je pedikúra, masáže, doprava uživatele autem či nákupy a dále poskytujeme křesťanskou a pastorační službu s možností účasti na bohoslužbách probíhajících v kapli domova. Uživatelé mají možnost trávit svůj volný čas zájmovou činností a účastnit se společenských akcí pořádaných domovem.

KAPACITA SLUŽBY

✘ 2 lůžka.

DŮLEŽITÉ UDÁLOSTI V ROCE 2013

- ✘ O službu projevilo zájem 98 seniorů, 73 jsme nemohli z kapacitních důvodů vyhovět;
- ✘ realizace odborných školení pro pracovníky na téma Individuální plánování, Validace, Biografický model péče a Prevence bolesti zad. Péče je zajišťována plně kvalifikovaným a pravidelně proškoleným personálem;
- ✘ akce pro seniory, veřejnost i rodinné příslušníky – posezení u cimbálu, letní grilování, turnaj Přesná šipka, oslava patronky sv. Anežky České, adventní setkání, ...



STATISTIKA

Náklady (v Kč)

Provozní	175 283
Osobní	436 548
Celkem	611 831

Výnosy (v Kč)

Dotace MPSV	175 000
Dotace Město Otrokovice	60 000
Dotace obec Tlumačov	6 000
Úřad práce	4 649
Tržby	363 424
Přijaté příspěvky	106
Ostatní výnosy	2 304
Celkem	611 483

	2011	2012	2013
Celkový počet evidovaných žádostí	107	110	98
Celkový počet uživatelů služby	19	27	25
Počet odmítnutých žádostí z důvodu zdravotního stavu	0	0	0
Průměrná doba pobytu – počet dnů využití služby	29	23	24
Průměrný věk uživatelů služby	86	85	80
Využití kapacity OS	75,77%	81,80%	82,39%

CHARITNÍ PEČOVATELSKÁ SLUŽBA OTROKOVICE



Adresa: Na Uličce 1617, 765 02
Otrokovice
Tel.: 576 771 535, 739 139 323
E-mail: chps@otrokovice.charita.cz
Vedoucí: Bc. Jana Šuranská, DiS.
Realizace služby: od 1. 1. 1993

POSILÁNÍ

Posláním Charitní pečovatelské služby Otrokovice (dále jen CHPS) je poskytnout kvalitní podporu a pomoc seniorům, osobám se zdravotním postižením nebo s chronickým onemocněním a rodinám s dětmi, jejichž situace vyžaduje pomoc jiné fyzické osoby, a to tak, aby mohli setrvat ve svém domácím prostředí.

Na základě individuálních potřeb služba pomáhá se zvládnutím základní péče o osobu a domácnost uživatele a podporuje jej při zachování vlastního životního stylu. Při poskytování naší služby zachováváme lidskou důstojnost.

CÍLOVÁ SKUPINA

Cílovou skupinou CHPS jsou osoby, které mají sníženou soběstačnost z důvodu svého věku, chronického onemocnění, zdravotního postižení, osamělosti nebo sociálního znevýhodnění a které nevládají péči o sebe nebo svou domácnost, ale přejí si zůstat ve svém přirozeném prostředí. Do cílové skupiny patří i rodiny s dětmi, které se ocitly v nepříznivé sociální situaci.

Sníženou soběstačností rozumíme sníženou schopnost člověka uspokojovat své základní potřeby, především vykonávat běžné každodenní činnosti (např.: toaleta, oblékání, stravování, nákupy, péče o domácnost apod).

STRUKTURA A ROZSAH SLUŽBY

CHPS poskytuje péči v domácnostech uživatelů ve všední dny od 7:00 do 14:30 hodin a ve večerních hodinách od 18:00 do 20:00 hodin. Základní nabízené činnosti podle zákona č. 108/2006 Sb. jsou:

- ☒ pomoc při sebeobsluze,
- ☒ pomoc při zvládnutí základní hygienické péče,
- ☒ poskytování stravy,
- ☒ pomoc při zajištění chodu domácnosti,
- ☒ kontakt se společenským prostředím.

Dále poskytujeme fakultativní činnosti jako je např. dohled nad podáním léků, dohled nad uživatelem, dopravu uživatele, dovoz a odvoz prádla.

KAPACITA SLUŽBY:

- ☒ 12 uživatelů/den.

DŮLEŽITÉ UDÁLOSTI V ROCE 2013

- ☒ Účast na konferencích, které pořádají Asociace poskytovatelů, Arcidiecézní charita Olomouc;
- ☒ účast na akreditovaném vzdělávacím programu Schola Medica;
- ☒ účast na stážích v Naději o.s. Otrokovice, Charita Zlín;
- ☒ workshopy pořádané MěÚ Otrokovice;
- ☒ týmové i individuální supervize;
- ☒ lektorování na semináři města Otrokovice pro osoby pečující o seniory a osoby

zdravotně postižené – praktický nácvik péče o člověka upoutaného na lůžko, základy první pomoci a přehled a ukázky používání kompenzačních pomůcek;

- ☒ 13. 11. 2013 oslava sv. Anežky za účasti některých našich uživatelů.



STATISTIKA

Struktura uživatelů	2011	2012	2013
Uživatelé služby	41	39	37
Návštěvy	3 308	3 146	3 672
Výkony	9 517	9 048	10 734
Noví uživatelé	15	13	16
Ukončené smlouvy	17	15	14
0-64 let	7	6	4
65-80 let	16	20	12
80 a více let	18	13	21

Výnosy (v Kč)

Dotace MPSV	454 000
Dotace Město Otrokovice	225 000
Tržby	398 877
Přijaté příspěvky	22 162
Ostatní výnosy	25 926
Celkem	1 125 965

Náklady (v Kč)

Provozní	133 961
Osobní	1 015 922
Celkem	1 149 883

TERÉNNÍ SLUŽBA RODINÁM S DĚTMI



Adresa: Na Uliče 1617; 765 02
Otrokovice
Tel./fax: 576 771 537; 737 331 954
E-mail: tsr@otrokovice.charita.cz
Vedoucí: Mgr. Lada Rektoříková
Realizace služby: od 1. 3. 2006



OPERAČNÍ PROGRAM
LIDSKÉ ZDROJE
A ZAMĚSTNANOST



PODPORUJEME
VAŠI BUDOUCNOST
www.esfcr.cz

POSLÁNÍ

Terénní služba rodinám s dětmi (dále jen TSR) podporuje rodiny s dětmi ve věku 0 – 18 let, které se ocitly v životní situaci, jež by na dítě mohla mít nepříznivý vliv nebo ho mohla ohrožovat. Usilujeme o to, aby rodina získala potřebné dovednosti k úspěšnému zvládnutí své situace, a aby vytvářela bezpečné prostředí pro vývoj dítěte. Rodičům nabízíme podporu v oblasti výchovy dětí, péče o dítě, volného času dětí, uspořádání denních aktivit v domácnosti a rodinného rozpočtu, doprovod při jednání na úřadech. S rodinou pracujeme v jejím domácím prostředí.

CÍLOVÁ SKUPINA

Rodiny či osamělí rodiče s dítětem do 18 let, z Otrokovic a okolních obcí, kde je ohrožen vývoj dítěte v důsledku dopadů dlouhodobě krizové sociální situace, kterou rodiče nedokáží sami bez pomoci překonat a u kterého existují další rizika ohrožení jeho vývoje.

STRUKTURA A ROZSAH SLUŽBY

Struktura a rozsah služby se řídí zákonem č. 108/2006 Sb. o sociálních službách, a obsahují tyto základní činnosti: 1. základní sociální poradenství; 2. výchovné, vzdělávací a aktivizační činnosti; 3. zprostředkování kontaktu se

společenským prostředím; 4. sociálně terapeutické činnosti; 5. pomoc při uplatňování práv, oprávněných zájmů a při obstarávání osobních záležitostí. Charita sv. Anežky Otrokovice má pro činnost TSR od Krajského úřadu Zlínského kraje uděleno pověření k výkonu sociálně právní ochrany dětí (podle zákona č. 359/1999 Sb.).

KAPACITA SLUŽBY

Počet rodin, které službu využívají v daném okamžiku, se řídí dle problematiky a délky spolupráce s rodinou. Maximální možná kapacita v daný okamžik byly 4 intervence.

DŮLEŽITÉ UDÁLOSTI V ROCE 2013

- TSR je v letech 2013 - 2014 financována z prostředků ESF a státního rozpočtu ČR;
- rozšíření služby o 1,5 úvazku, celkově na 4,5 úvazku (z toho 4 sociální pracovníci);
- pravidelné vydávání bezplatného časopisu TSR Smolíček;
- spolupráce s jinými organizacemi a institucemi (MěÚ; MŠ; ZŠ; psycholog; Adra; KPPP; ÚP; aj.);
- možnost zdarma využít videotrénink interakcí;
- podpora výchovy v rámci „efektivního rodičovství“ (vedoucí TSR je lektorem kurzu efektivního rodičovství);



OPERAČNÍ PROGRAM
LIDSKÉ ZDROJE
A ZAMĚSTNANOST



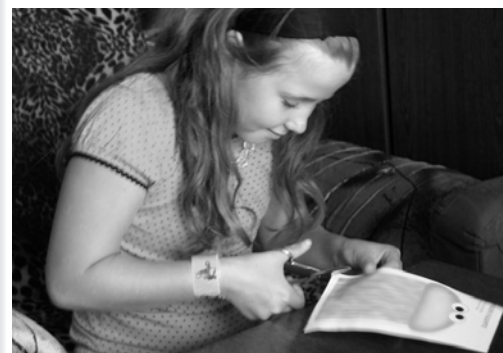
PODPORUJEME
VAŠI BUDOUCNOST
www.esfcr.cz

- zvyšování pracovních kompetencí sociálních pracovníků formou školení, supervizí, atd.;
- vedoucí je členkou Komise sociálně-právní ochrany dětí při MěÚ Otrokovice;
- TSR se aktivně účastní KPSS pro rodiny v Otrokovicích.

STATISTIKA

Náklady (v Kč)

Provozní	160 549
Osobní	1 815 096
Celkem	1 975 645



Výnosy (v Kč)

Veřejná zakázka ZK (IP)	1 921 040
Dotace Město Otrokovice	5 000
Dotace obec Pohořelice	3 500
Dotace obec Halenkovice	2 000
Přijaté příspěvky	219
Ostatní výnosy	30 154
Celkem	1 961 913

	2011	2012	2013
Celkový počet podpořených rodin v roce	21	26	46
Počet rodin, které během roku službu vypověděly	6	2	9
Počet nově uzavřených smluv	7	10	23
Celkový počet dětí v podpořených rodinách	38	47	83
Počet uživatelských rodin s bydlištěm v:			
Otrokovice	17	17	22
Halenkovice	2	2	2
Napajedla	1	1	1
Pohořelice	1	1	1
Počet intervencí	710	919	1628
Počet kontaktů v rodinách	671	878	1549



Adresa: Hlavní 1299, 765 02
Otrokovice
Tel.: 577 932 388, 739 113 245
E-mail: ndo@otrokovice.charita.cz
Vedoucí: Bc. Veronika Halasová, DiS.
Realizace služby: od 1.11.1999

NOVÝ DOMOV OTROKOVICE

POSILÁNÍ

Posláním Nového domova (dále jen NDO) je poskytnout ubytování a podporu ženám, matkám, popř. i otcům s nezletilými dětmi, nezaopatřenými dětmi a těhotným ženám z Otrokovic a nejbližšího okolí, ale i z jiných obcí ČR, a to na přechodnou dobu. Cílem je pomoci těmto osobám překlenout jejich nepříznivou životní situaci spojenou se ztrátou bydlení a podpořit je v soběstačnosti a aktivitě tak, aby dokázaly samy řešit své problémy a přiblížit se co nejvíce k běžnému životu.

CÍLOVÁ SKUPINA

Matky s nezletilými a nezaopatřenými dětmi, otcové s nezletilými a nezaopatřenými dětmi, samotné ženy starší 18 let, těhotné ženy starší 18 let bez přístřeší v obtížné životní a sociální situaci. Konkrétně se jedná o osoby v krizi, oběti domácího násilí a osoby, které jsou ohroženy rizikovým způsobem života nebo jsou ohroženy jejich děti.

STRUKTURA A ROZSAH SLUŽBY

Struktura a rozsah služby se řídí zákonem č. 108/2006 Sb., o sociálních službách. Jako základní činnosti poskytujeme pomoc při zajištění stravy, ubytování, pomoc při uplatňování práv, oprávněných zájmů a při obstarávání osobních záležitostí. Kromě těchto základních činností poskytujeme fakultativní služby jako je možnost využití internetu, půjčování

literatury, využití materiální pomoci z charitního šatníku a zapůjčení potřeb do domácnosti, které nejsou běžným vybavením bytové jednotky. Charita sv. Anežky Otrokovice má pro činnost NDO od Krajského úřadu Zlínského kraje uděleno pověření k výkonu sociálně právní ochrany dětí (podle zákona č. 359/1999 Sb.)

KAPACITA SLUŽBY:

5 bytových jednotek (20 lůžek).



DŮLEŽITÉ UDÁLOSTI V ROCE 2013

- ❖ Od 1. 1. 2013 došlo k rozšíření cílové skupiny o samotné ženy a o otce s dětmi;
- ❖ proběhla inspekce kvality s velmi dobrými výsledky;
- ❖ školení všech pracovníků zaměřené na prohlubování odborných znalostí;
- ❖ poprvé v historii NDO jsme poskytli ubytování a pomoc jednomu otci s dítětem a 3 samotným ženám (v důsledku rozšíření cílové skupiny);
- ❖ psychologická pomoc přímo v zařízení, externě dochází PhDr. Jana Došlová;
- ❖ akce pro uživatele: Pálení čarodějnic, Turnaj v šipkách proti AD Samaritán, Bowling, soutěž ve vaření „Prostřeno“, Mikulášská nadílka, plavání v Městských lázních Zlín;
- ❖ akce pro veřejnost: Den dětí, Den otevřených dveří;
- ❖ finanční podpora města Otrokovice, dary od prodejny C&A a fyzických osob.



Výnosy (v Kč)

MPSV	1 362 000
Dotace Město Otrokovice	420 000
Dotace Město Bojkovice	3 000
Dotace město Kroměříž	4 000
Tržby	298 629
Přijaté příspěvky	33 450
Ostatní výnosy	133 911
Celkem	2 254 990

STATISTIKA

Náklady (v Kč)

Provozní	422 668
Osobní	1 839 284
Celkem	2 261 952

Počet uživatelů

	2011		2012		2013			
	matky	děti	matky	děti	matky	děti	otcové	ženy
ORP Otrokovice	8	11	7	12	7	15	0	2
Zlínský kraj	7	11	7	9	9	15	1	0
Jiné kraje	6	14	6	11	1	1	0	1
Celkem	21	36	20	32	17	31	1	3

AZYLOVÝ DŮM SAMARITÁN OTROKOVICE



Adresa: Moravni 936, 765 02
Otrokovice
Tel: 577 925 083, 605 564 039
E-mail: samaritan@otrokovice.charita.cz
Vedoucí: Mgr. Tomáš Bernatík
Realizace služby: od 16.10.1995



POSILÁNÍ

Posláním Azylového domu Samaritán Otrokovice je poskytovat pomoc a podporu mužům v nepříznivé sociální situaci spojené se ztrátou bydlení, kterou nejsou schopni řešit vlastními silami. Součástí pomoci a podpory je uspokojení základních životních potřeb, především poskytnutí ubytování na přechodnou dobu a spolupráce zaměřená na dosahování příznivých změn v životě uživatele.

CÍLOVÁ SKUPINA

- ❖ Muži v tíživé sociální situaci spojené se ztrátou bydlení;
- ❖ věk od 18 - ti let.

STRUKTURA A ROZSAH SLUŽBY

Mezi základní činnosti služby patří vytvoření podmínek pro samostatnou přípravu nebo pomoc s přípravou stravy, ubytování po dobu zpravidla nepřevyšující 1 rok, umožnění celkové hygieny těla, vytvoření podmínek pro zajištění úklidu, praní a žehlení osobního prádla, výměny ložního prádla, pomoc při vyřizování běžných záležitostí vyplývajících z individuálních plánů, pomoc při obnovení nebo upevnění kontaktu s rodinou a pomoc a podpora při dalších aktivitách podporujících sociální začleňování osob, včetně uplatňování zákonů nároků a pohledávek.

Služba dále poskytuje fakultativní činnosti, které jsou nad rámec základních, a to:

- ❖ Pracovně-resocializační program: program pracovní terapie, skupinová i individuální práce s uživateli;
- ❖ Program vzdělávání - edukační aktivity: PC klub - výuka uživatelského zvládnutí práce s PC, Internet free - volný přístup k internetu;
- ❖ Program rozvojových aktivit: duchovní podpora, společenské, kulturní, sportovní akce a aktivity.

KAPACITA SLUŽBY

- ❖ 37 lůžek.



DŮLEŽITÉ UDÁLOSTI V ROCE 2013

- ❖ Navázání spolupráce s Univerzitou Tomáše Bati (FHS, FMK), která je prozatím na bázi zadávání témat pro diplomové práce, případně spolupráce studentů na menších projektech;
- ❖ 2. ročník Turnaje ve stolním tenise pro lidi bez domova pod záštitou p. starosty Města Otrokovice Mgr. Jaroslava Budka;
- ❖ prezentace činnosti na akci Zlínské jaro a prodej výrobků klientů na náměstí Míru ve Zlíně;
- ❖ podpůrné skupiny pro uživatele služby, které vedl terapeut s odpovídajícím vzděláním;
- ❖ rozvinula se spolupráce s Potravinovou bankou;
- ❖ účast na Národní potravinové sbírce v Tescu v OC Zlín - Malenovice, akce se setkala s velmi pozitivním ohlasem, vybrali jsme nejvíce potravin na Moravě;
- ❖ v rámci pracovně-resocializačního programu jsme rozšířili aktivity pro uživatele o lepení krabic.

STATISTIKA

Využití služby: 90,4 %, počet odbydlých lůžekodů byl 12 202 z maxima 13 505.

Místo trvalého pobytu uživatelů

	2011	2012	2013
Město Otrokovice	18	19	22
Město Zlín	30	21	17
Město Napajedla	5	7	7
Ostatní	65	50	45
Celkem	118	97	91

Náklady (v Kč)

Provozní	1 288 247
Osobní	3 120 972
Celkem	4 409 219



Statistika využívání podpory služby v r. 2013

Druh podpory	Celkem
Počet hodin při využívání podpory v programu Internet free	3375
Počet uživatelů, kteří využívali podpory v programu Internet free	25
Počet uživatelů, kteří využívali podporu pracovně-resocializačního programu	54
Počet odpracovaných hodin v pracovně-resocializačním programu	6932
Počet odpracovaných hodin v aktivizačním programu	768,5

Výnosy (v Kč)

MPSV	2 598 000
Dotace Město Otrokovice	145 000
Dotace Město Zlín	150 000
Dotace Město Napajedla	30 000
Dotace obec Tlumačov	4 000
Tržby	1 364 527
Přijaté příspěvky	9 215
Ostatní výnosy	97 328
Celkem	4 398 070



NOCLEHÁRNA SAMARITÁN



Adresa: Moravní 936, 765 02
Otrokovice
Tel/fax: 577 925 083, 605 564 039;
E-mail: samaritan@otrokovice.charita.cz
Vedoucí: Mgr. Tomáš Bernatík
Realizace služby: od 1. 1. 2007



SAMARITÁN
SLUŽBY PRO LIDI BEZ DOMOVA

POSLÁNÍ

Posláním Noclehárny Samaritán je poskytnout okamžitou pomoc a podporu mužům v nepříznivé sociální situaci spojené se ztrátou bydlení, kteří mají zájem o přenocování a využití hygienického zařízení. Služba umožňuje další spolupráci zaměřenou na dosahování příznivých změn v životě uživatele.

CÍLOVÁ SKUPINA

- ☒ Muži bez přístřeší,
- ☒ věk od 18 - ti let.



STRUKTURA A ROZSAH SLUŽBY

- ☒ Uživatel služby má k dispozici lůžko a praktické zázemí;
- ☒ má možnost i povinnost provádět osobní hygienu;
- ☒ v případě potřeby je mu poskytnuta pomoc ve formě oblečení;
- ☒ každý den je uživateli poskytnuta pomoc ve formě potravin (instantní polévka).

KAPACITA

- ☒ 4 lůžka.

DŮLEŽITÉ UDÁLOSTI V ROCE 2013

- ☒ Zvýšila se využitelnost služby (lůžkonoci) oproti minulým letům;
- ☒ výše úhrady zůstala 30,- Kč za noc;
- ☒ školení pracovníků v místě služby - PhDr. Iva Zendulková z PN Kroměříž s tématem Duševní poruchy a Mgr. Lubomír Pelech s tématem Vedení rozhovoru;
- ☒ pracovníci služby přednášeli na Dnech prevence, které pořádal ÚP Zlín;
- ☒ vedoucí služby aktivně zapojen v procesu Komunitního plánování sociálních služeb v Otrokovicích a na Zlínském kraji, dále jako garant Odborného kolegia sociálních služeb osoby bez přístřeší – bytová sekce pod Arcidiecézní Charitou Olomouc.

STATISTIKA:

- ☒ Využití služby: 57,9 %, bylo odespáno 846 tzv. lůžkonoci.
- ☒ V rámci služby bylo vydáno 625 ks teplé stravy – instantních polévek.

Náklady (v Kč)

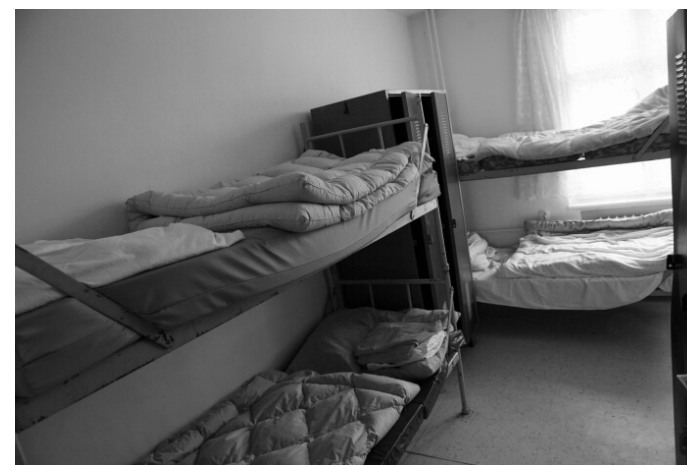
Provozní	55 916
Osobní	183 736
Celkem	239 652

Výnosy (v Kč)

Dotace MPSV	133 000
Dotace Město Otrokovice	30 000
Dotace Město Zlín	50 000
Tržby	25 080
Přijaté příspěvky	26
Ostatní výnosy	1 025
Celkem	239 131

Místo trvalého pobytu uživatelů

	Počet uživatelů služby		
	2011	2012	2013
Město Otrokovice	10	10	9
Město Zlín	10	7	10
Město Napajedla	1	1	1
Ostatní	33	43	21
Celkem	54	61	41



TERÉNNÍ PROGRAM SAMARITÁN

POSLÁNÍ

Posláním Terénního programu Samaritán je podpora a pomoc lidem, kteří jsou v nepříznivé sociální situaci spojené se ztrátou bydlení, kterým tato ztráta akutně hrozí, žijí v sociálně vyloučených komunitách nebo mají konflikt se společenským prostředím. Nepříznivá sociální situace je také spojena se špatnými hygienickými podmínkami, nedostatkem finančních prostředků, s dluhy, ztrátou rodinných vazeb a dezorientací ve společenském prostředí.

CÍLOVÁ SKUPINA

- Osoby bez přístřeší - lidé bez střechy nad hlavou;
- osoby v krizi - lidé v nejistém bydlení, v nevyhovujících podmínkách - např. lidé, kterým hrozí vykázaní z bytu, soudní vystěhování, atd.;
- věk: od 18 - ti let.

STRUKTURA A ROZSAH SLUŽBY

- Základní sociální poradenství - zprostředkování kontaktu s psychiatrickou a protialkoholní nemocnicí, pomoc při řešení individuálních problémů, sociálně - právní poradenství, pomoc při orientaci na trhu práce, zprostředkování kontaktů s rodinou, příbuznými, dětmi;
- kontakt na navazující pomoc - zprostředkování krátkodobého přespání v noclehárně, v azylovém domě, zprostředko-



Adresa: kontaktní místo
Moravní 936, 765 02
Otrokovice.
Administrativní zázemí služby je na adrese:
ORP Otrokovice – Tylova 725,
765 14 Otrokovice
ORP Zlín – Burešov 4886,
760 01 Zlín
Tel.: 577 925 083, 605 564 039
E-mail: tps@otrokovice.charita.cz
Vedoucí: Mgr. Tomáš Bernatík
Realizace služby: od 1. 3. 2006



vání ubytování v obytné nebo jiném azylovém domě;

- doprovody - pomoc při znovuzískání rodného listu a OP, pomoc při registraci na ÚP, pomoc při registraci na Odboru sociálních věcí, pomoc při domlouvání splátkových kalendářů při splácení dluhů, zprostředkování kontaktu s probační a mediační službou, zprostředkování pomoci při zdravotních problémech;
- materiální pomoc - pomoc při zajištění oblečení, poskytování potravinové pomoci, zajištění základního lékařského vybavení, zajištění hygienických pomůcek;
- služba je poskytována v přirozeném prostředí uživatele.

KAPACITA SLUŽBY

- 2000 kontaktů/rok.



DŮLEŽITÉ UDÁLOSTI V ROCE 2013

- Novým prvkem ve službě byla přítomnost medika - studenta medicíny, který z počátku docházel na tzv. Mobilní kancelář (setkání pracovníků s více klienty najednou), poté i do běžného terénu;
- do terénu docházel také sociální pracovník služby Dluhové poradenství Samaritán;
- akce „Úklid prostoru u vlakového nádraží ve Zlíně“ jako poděkování za možnost zde realizovat mobilní kanceláře;
- uspořádána sbírka spacáků v Otrokovicích s pozitivním ohlasem;
- již čtvrtým rokem vánoční sbírka cukroví v kostele sv. Vojtěcha v Otrokovicích - s velkým ohlasem, vybráno 80 balíčků cukroví, které poté rozdány uživatelům služby v rámci předvánoční Mobilní kanceláře.

STATISTIKA

- Využití služby na 129,9 %.

Místo kontaktování uživateli	2011	2012	2013
Otrokovice	2493	1477	738
Zlín	1869	1311	1860
Holešov	1497	-	-
Celkem	5859	2788	2598

Počet uživatelů služby za rok	2011			2012			2013		
	Muži	Ženy	Celkem	Muži	Ženy	Celkem	Muži	Ženy	Celkem
Otrokovice	82	21	103	75	20	95	87	21	108
Zlín	149	44	193	145	33	178	138	30	168
Holešov	36	6	42	-	-	-	-	-	-
Celkem	267	71	338	220	53	273	225	51	276

Během Terénních intervencí byl poskytnut tento počet podpor:

- Doprovod na Odbor sociálních věcí - 20
- Doprovod na Úřad práce - 19
- Doprovod na jiné úřady a instituce - 68
- Doprovod na Matriční oddělení a pomoc při vyřízení rodného listu - 1
- Doprovod na oddělení Evidence obyvatel a pomoc při vyřízení občanského průkazu - 4
- Počet mobilních kanceláří - 19
- Počet kontaktů v rámci Mobilní kanceláře - 658
- Potravinová pomoc - 916
- Zdravotní a hygienické potřeby - 927
- Návštěvy uživatelů v nemocnici - 14

Výnosy (v Kč)

	MPSV	736 000
Dotace Město Otrokovice	80 000	
Dotace Město Zlín	80 000	
Přijaté příspěvky	15 108	
Ostatní výnosy	15 707	
Celkem	926 815	

Náklady (v Kč)

	Provozní	1 16 042
Osobní	826 335	
Celkem	942 377	

DLUHOVÉ PORADENSTVÍ SAMARITÁN

POSLÁNÍ

Posláním sociální služby Dluhové poradenství Samaritán je poskytnout pomoc a podporu lidem v nepříznivé sociální situaci způsobené především dluhy.

CÍLOVÁ SKUPINA

- Osoby v krizi - muži i ženy, páry, kteří mají problémy s dluhy a potřebují podporu a pomoc k řešení této nepříznivé sociální situace;
- věk: od 18 - ti let.

STRUKTURA A ROZSAH SLUŽBY

- Zjištění stavu dluhů, konzultace a vytipování prioritních věřitelů;
- sestavení domácího rozpočtu, zjišťování možností lepšího hospodaření, odkrývání skrytých rezerv, návrh možných finančních strategií umořování dluhů;
- konzultace prioritních splátek uživatelů služby s více pohledávkami;
- konzultace a doporučení možnosti zvýšení příjmu;
- zprostředkování kontaktu s věřiteli, úřady, exekutory a následná asistence při komunikaci s nimi;
- doprovod na úřady a na schůzky s věřiteli, zprostředkování kontaktu s exekučními úřady;
- asistence při zpracování a nastavování splátkových kalendářů, konsolidace dluhů a restrukturalizace úvěrů;



Administrativní zázemí služby je na adrese:
 ORP Otrokovice – Tylova 725, 765 14 Otrokovice
 ORP Zlín – Burešov 4886, 760 01 Zlín
 Tel/fax: 577 925 083, 605 564 039
 E-mail: samaritan@otrokovice.charita.cz
 Vedoucí: Mgr. Tomáš Bernatík
 Realizace služby: od 1. 1. 2010



- pomoc uživateli služby v legislativě týkající se oblasti dluhové problematiky (exekuce, insolvenční zákon, apod.) s možností využít právního konzultanta;
- pomoc při sepsání Návrhu na povolení oddlužení – tzv. „Osobní bankrot“;
- asistence při sepsání návrhu na zastavení exekuce z důvodu nemajetnosti;
- pomoc při řešení celkové sociální situace uživatele služby s akcentem na dluhovou problematiku a spolupráci s navazujícími institucemi.

Služba je poskytována zdarma s možností právní konzultace.

KAPACITA SLUŽBY

- Terénní forma: 720 intervencí/rok; 3 intervence za den.
- Ambulantní forma: 520 intervencí/rok; 2 intervence za den.



DŮLEŽITÉ UDÁLOSTI V ROCE 2013

- Došlo k výraznému nárůstu počtu podpořených osob a intervencí;
- podáno 61 Návrhů na povolení oddlužení (tzv. „Osobní bankrot“);
- realizováno 20 doprovodů s uživateli služby a byla poskytnuta pomoc při odeslání korespondence v počtu 540 dopisů;
- spuštěn portál s internetovou dluhovou poradnou pod odkazem www.poradna-samaritan.cz, který byl financován z dotace Zlínského kraje, o toto poradenství se v průběhu roku zvyšoval zájem;
- sociální pracovník služby prezentoval službu na oslavách 150. výročí příchodu Cyrila a Metoděje na Velkou Moravu na Velehradě.

STATISTIKA

Využití: 73,1 % - do využití kapacity jsou započítány i kontakty.

Náklady (v Kč)

Provozní	90 231
Osobní	749 308
Celkem	839 539

	2011			2012			2013		
	Muži	Ženy	Celkem	Muži	Ženy	Celkem	Muži	Ženy	Celkem
ORP Otrokovice	38	34	72	48	76	124	23	40	63
ORP Zlín	28	22	50	54	61	115	97	98	195
Napajedla	3	3	6	9	3	12	8	13	21
Ostatní	15	8	23	59	56	115	148	214	362
Celkem	84	67	151	170	196	366	276	365	641

	2011			2012			2013		
	Muži	Ženy	Celkem	Muži	Ženy	Celkem	Muži	Ženy	Celkem
ORP Otrokovice	171	110	281	110	239	349	80	106	186
ORP Zlín	138	146	284	146	107	253	302	282	584
Napajedla	42	21	63	21	8	29	31	42	73
Ostatní	72	130	202	130	46	176	273	308	581
Celkem	423	407	830	407	400	807	686	738	1424



Výnosy (v Kč)

MPSV	360 000
Dotace Město Otrokovice	240 000
Dotace Město Zlín	200 000
Dotace Město Napajedla	10 000
Přijaté příspěvky	15 374
Ostatní výnosy	3 844
Celkem	829 218

PODNIKATELSKÉ AKTIVITY

PŮJČOVNA KOMPENZAČNÍCH POMŮCEK

Půjčovna kompenzačních pomůcek Charity sv. Anežky Otrokovice pomáhá usnadnit život těm, kdo jsou po operaci, po úrazu, nebo se starají o někoho, kdo je nějakým způsobem indisponován, handicapován. V době náhlého zhoršení zdraví nebo v době úrazu výpůjčka vhodné kompenzační pomůcky pomůže překlenout dobu mezi předepsáním vlastní kompenzační pomůcky a jejím získáním. Zapůjčené pomůcky především slouží k vyrovnání nebo zmírnění zdravotního problému daného zdravotním postižením, nemocí nebo

věkem, podporují možnost setrvání člověka se sníženou schopností sebeobsluhy a mobility v domácím prostředí. V rámci půjčovny poskytujeme základní poradenství ohledně pořízení vlastní kompenzační pomůcky, poradíme a názorně předvedeme, jak potřebnou pomůcku používat. Při zapůjčení polohovací postele s elektrickým příslušenstvím zajistíme dovoz i odvoz, montáž i praktickou instruktáž při její obsluze.

V první polovině roku 2013 jsme zaznamenali zvýšený zájem o zapůjčení invalidních vozíků a polohovacích postelí. Proto jsme navýšili počet polohovacích postelí o 4 nové.

Pomůcky z naší půjčovny využilo 40 uživatelů Charitní pečovatelské služby. Z řad veřejnosti si přišlo v roce 2013 pomůcku vypůjčit 112 osob a zapůjčeno bylo 168 kompenzačních a zdravotních pomůcek.

V rámci půjčovny nabízíme široký sortiment pomůcek:

- ❏ polohovací postel elektrická s příslušenstvím,
- ❏ antidekubitní matrace s kompresorem, schodolez,
- ❏ sedačka do vany,
- ❏ polohovací pomůcky (kruh, kvadr,...) ,
- ❏ invalidní vozík mechanický,
- ❏ chodítko venkovní,
- ❏ vyprazdňovací židle pojízdná,
- ❏ sedačka na vanu plastová,
- ❏ židle do sprchy pojízdná,
- ❏ nástavec na WC,
- ❏ podložní mísa plastová,
- ❏ močová láhev,
- ❏ francouzské berle,
- ❏ podpažní berle,
- ❏ a další.

Každý rok se nám daří zvyšovat počet nových pomůcek i díky darovaným pomůckám od uživatelů nebo rodinných příslušníků. Pokud nás chcete podpořit jakýmkoli způsobem i vy, kontaktujte nás. Za projevenou pomoc srdečně děkujeme. Půjčovna je otevřena každý pracovní den od 13:00 do 14:30 hodin.



Adresa: Na Uličce 1617, 765 02
Otrokovice
Tel: +420 739 139 323
Zodpovědná osoba: Bc. Jana Šuranská,
DiS.
Číslo účtu: 124 883 044/0300
Web: www.otrokovice.charita.cz



ÚKLID BEZ STAROSTÍ

V srpnu 2012 Charita sv. Anežky prostřednictvím své služby Nový domov Otrokovice zahájila sociální podnikání „Úklid bez starostí“. Zaměstnanci této „firmy“ jsou uživateli služby Charity sv. Anežky Otrokovice. Snahou je uživatele Charity sv. Anežky zařadit do pracovního procesu. Pracovníci Úklidu bez starostí jsou zaměstnaní na dohodu o provedení práce a pravidelnou docházkou do zaměstnání se učí získávat pracovní návyky.

V roce 2013 jsme zaměstnávali 2 uživatelky azylového domu a 1 uživatelku Terénní služby rodinám s dětmi. V tomto roce jsme také rozšířili nabídku poskytovaných služeb o úklid bytů a mytí osobních vozidel. Navázána byla spolupráce s Městským úřadem Otrokovice, pro jejichž klienty jsme prováděli úklid v domácnosti. V srpnu 2013 jsme díky sponzorům a jejich pomoci zprovoznili webové stránky, kde lze najít jak nabídku služeb a ceník, tak i reference našich zákazníků.



Adresa: Na Uličce 1617, 765 02
Otrokovice
Tel: +420 739 113 245
Zodpovědná osoba: Bc. Veronika Halasová,
DiS.
Číslo účtu: 124 883 044/0300
Web: www.uklidbezstarosti.cz



SOCIÁLNÍ PROJEKTY

MOBILNÍ BUŇKA PRO OSOBY BEZ PŘÍSTŘEŠÍ

Mobilní buňka pro osoby bez přístřeší je opatření sociální pomoci, které má od listopadu 2011 každoročně za cíl předcházet vážné újmě na zdraví či životě u osob, které jsou bez přístřeší. Jedná se o nesociální službu (ve smyslu § 92 zák. č. 108/2006 Sb., ve znění pozdějších předpisů) zřízenou městem Otrokovice pro osoby bez přístřeší žijící na území města Otrokovice, které nevyužívají žádnou z dostupných sociálních služeb.

Provoz buňky se odehrává v zimních měsících (listopad až březen), v době od 19:00 do 7:00. Lidé bez domova zde mají možnost přebýt v mrazivých dnech v teple na židlích, čímž je zabráněno jejich přímému ohrožení na životě.

Provoz buňky již druhým rokem zajišťovali pracovníci Charity sv. Anežky Otrokovice. Na podzim roku 2013 díky institutu veřejně pro-

spěšných prací Úřadu práce mohli být takto zaměstnáni tři uživatelé služby Azylový dům Samaritán, a to v rámci projektu ESF OP LZZ „Vzdělávejte se pro růst! - pracovní příležitosti“.

Nutnou novinkou pro období zimy 2013/2014 bylo přepažení buňky pro pracovníky a vytvoření další místnosti pro lidi bez domova. Zde mohou být o samotě ženy nebo v případě konfliktu muži. Kapacita buňky byla rozšířena o 10 osob na celkový počet 20 osob.



Využití buňky v roce 2013

Měsíc	Počet nocí	Počet polévek	Muži	Ženy	Celkem návštěv
Leden	31	173	219	2	221
Únor	28	199	191	41	232
Březen	14	51	56	9	65
Listopad	30	150	121	31	152
Prosinec	31	147	117	30	147
Celkem	134	720	704	113	817

VEŘEJNÁ SPRCHA

Veřejná sprcha (dále jen sprcha), podobně jako mobilní buňka, vznikla ve spolupráci s městem Otrokovice, za účelem pomoci lidem, kteří nemají možnost hygieny. Jsou to obvykle lidé bez domova, ale např. také lidé s odpojenými energiemi v důsledku zadlužení nebo další zájemci (např. dělníci či široká veřejnost). Sprcha je tak prakticky určena komukoli, kdo má zájem se osprchovat a dodržet tak základní hygienické návyky, které není schopen vykonat jinde. Za poplatek 20,-Kč může dotyčný prostory sprchy využít po dobu 20 - 25 minut. Sociálně slabým občanům je poplatek prominut na základě vyplněného formuláře.

Charita sv. Anežky Otrokovice byla pověřena zajišťováním provozu, náklady na provoz hradí město Otrokovice. Provozní doba sprchy je navázána na otevírací dobu Charitního šatníku. Lidé v nouzi si na základě potvrzení mohou vybrat také nezbytné ošacení. Otevírací doba: pondělí 10:30 - 13:30, středa 16:30 - 18:30, čtvrtek 10:30 - 12:30.

Veřejná sprcha byla v provozu druhým rokem. Službu zajišťovali pracovníci z řad uživatelů Azylového domu Samaritán.

Statistika

V roce 2013 byl celkový počet návštěv veřejné sprchy 86, z toho 46x ji využili muži a 40x ženy.



POTRAVINOVÁ BANKA

Od roku 2008 spolupracuje Charita sv. Anežky Otrokovice s Potravinovou bankou Ostrava, o.s. Z počátku byla spolupráce okrajová, kdy jsme získávali jen malé množství potravin, které sloužilo pro uživatele střediska Samaritán - služby pro lidi bez domova. Postupně se Potravinová banka profesionalizovala a tím se také spolupráce zintenzivnila. Úkolem Potravinové banky je získávat potraviny darem a poté je dále rozdělovat, a to nejčastěji charitativním sdružením, humanitárním organizacím a dalším. Nejčastěji se jedná o potraviny, které zasytí - těstoviny, mouka, luštěniny, instantní potraviny, ale i pochutiny apod.

V současné době tuto pomoc v Charitě sv. Anežky Otrokovice využívají služby sociální prevence - Azylový dům Samaritán, Noclehárna Samaritán, Terénní program Samaritán, Nový domov a Terénní služba rodinám s dětmi. Potraviny jsou rozdělovány na základě uvážení pracovníků služby v případech, kdy jsou uživatelé služeb v nouzi. V roce 2013 se podařilo navázat spolupráci s Tesco Holešov, které nám darovalo potraviny v pravidelných měsíčních intervalech, a také jsme se zapojili do prvního ročníku Národní potravinové sbírky, která byla velmi podařeným projektem (největší objem darovaných potravin na Moravě).



DOBROVOLNÁ ČINNOST

CHARITNÍ ŠATNÍKY V OTROKOVICÍCH A TLUMAČOVĚ

Poskytování charitních šatníků není činností poskytovanou v rámci zákona č. 108/2006 Sb., o sociálních službách, tj. nejedná se ani o sociální službu, ani o základní či fakultativní činnost. Charitní šatník funguje na principu krizové pomoci lidem v nouzi a slouží výhradně potřebným osobám. Smyslem poskytování pomoci je zajistit bezprostřední situaci osoby ohrožené krizovou situací směrem k jejímu vyřešení a prevenci takové situace do budoucna.

Provoz charitního šatníku lze chápat jako podpůrnou součást sociální práce, tzn. individuální práci s příjemci pomoci. Poskytování pomoci má být adresné, konkrétní a účelné s okamžitým efektem. Na vydání materiální pomoci není právní nárok a tato aktivita je plně v kompetenci Charity sv. Anežky Otrokovice. Věci z charitního šatníku nejsou určeny k dalšímu prodeji. Příjem probíhá výhradně ve stanovených dnech a časech. V šatnících pracují dobrovolníci, jejichž úkolem je přijímat a třídit darované věci a vydávat je (na základě potvrzení) potřebným.

Provozní doba

Charitní šatník Otrokovice (budova Charitního domova)

Po: 8:00 - 10:00 hod

St, Čt: 16:00 - 18:00 hod

Charitní šatník Tlumačov (budova fary)

St: 16:00 - 18:00 hod. (duben - říjen)

V Otrokovicích již dlouhodobě zajišťují provoz šatníku tyto dobrovolnice: paní Anna Pechancová, Eva Pintuelesová, Marie Pištková, Anna Rafajová, Vlasta Samohýlová, Bohuslava Ševečková, Božena Tkáčová, Anna Žalčíková. V Tlumačově jsou to pak paní Marie Doleželová, Jarmila Komínová, Marie Kopřivová, Vlasta Matoušková, Marie Matulíková, Anna Skácelová, Bohumila Skopalíková, Miroslava Vejsadová, Veronika Žalková a pan Petr Popovský. Všem mockrát děkujeme.

Statistika za rok 2013

Celkový počet vydaných kusů	5533
Celkový počet návštěv	471
Průměrný počet ks/návštěvu	11,75



FIREMNÍ DOBROVOLNICTVÍ

Firemní dobrovolnictví je formou dárcovství, kdy firma poskytne veřejně prospěšné organizaci energii ve formě práce a času svých zaměstnanců.

Tento typ dárcovství je významný proto, že jde o společnou podporu veřejně prospěšného sektoru zaměstnavatelem a zaměstnancem v prostředí veřejně prospěšné organizace - zaměstnanci pomáhají svou energií a nasazením; firma pak hradí všechny spojené náklady.

Díky firemnímu dobrovolnictví je možné přirozeně propojit komerční a nekomerční sektor.

Firmy, jejichž zaměstnanci se zapojili v roce 2013: Česká spořitelna, ČSOB Leasing a Nutricia, a.s. Charita se v pátek 17. 5. 2013 zapojila také do Mezinárodního dne Give and Gain Day 2013.



- ❑ Počet dnů firemního dobrovolnictví: 4
- ❑ Počet odpracovaných hodin: 114
- ❑ Název akcí: Čistá okna pro seniory, Tvoříme se seniory, aneb Kdo si hraje, nezlobí
- ❑ Druh činnosti: mytí oken Charitního domova, doprovod, rozhovory a společné aktivity se seniory



TŘÍKRÁLOVÁ SBÍRKA 2013

Zamyslet se nad sebou, udělat dobrý skutek, otevřít svá srdce a nezištně podpořit ty, kteří potřebují naší pomoc. K tomu vybízí všechny lidi dobré vůle Tříkrálová sbírka, kterou naše charita pořádala již čtrnáctým rokem.

Tříkrálová sbírka je každoročně využívána na pomoc lidem u nás i v zahraničí a na rozvoj aktivit charity. Podpořeny jsou projekty z celého spektra cílových skupin, kterým se charita věnuje.

Celá Tříkrálová sbírka v sobě nese zvláštní kouzlo, které je umocněno skutečností, že kolelníci dělají vše bezplatně a dobrovolně, navíc ve svém volném čase. Upřímné poděkování patří všem, kteří jste jakkoli podpořili charitní dílo.

Výtěžek Tříkrálové sbírky 2013 (v Kč)

Otrokovice	251 153
Napajedla	141 543
Tlumačov	43 349
Spytihněv	42 181
Halenkovice	44 612
Žlutava	22 797
Pohořelice	22 025
Komárov	10 724
Oldřichovice	9 978
Celkem vykoledováno	588 362

Vyúčtování Tříkrálové sbírky 2013

Celkem vykoledováno 588 362,- Kč

Přímá pomoc potřebným	100 000 Kč
Podpora charitních projektů (povodně, podpora azylového bydlení, terénní úpravy, ...)	241 725 Kč
Krizový fond (na pomoc charitám v existenční krizi)	29 418 Kč
Nouzový fond (na pomoc potřebným)	11 767 Kč
Podpora projektů Arcidiecézní charity Olomouc	88 254 Kč
Humanitární pomoc do zahraničí (Haiti, Ukrajina, Pákistán)	58 362 Kč
Činnost sekretariátu CHČR	29 418 Kč
Režie sbírky (výroba pokladniček, cukrů, propagačních materiálů, reklama v TV)	29 418 Kč

DALŠÍ DOBROVOLNÁ ČINNOST

Z další činnosti dobrovolníků nelze zapomenout na 20 řidičů, kteří se střídají v průběhu roku na svozu méně pohyblivých seniorů na nedělní bohoslužbu a zapojení zaměstnanců charity do projektu Adopce na dálku.

VZPOMÍNKY A PODĚKOVÁNÍ KLIENTŮ

Pracovníci charity jsou hodní, upřímní a strašně nám pomáhají i s vyřizováním soukromých a úředních věcí. Děkujeme.

(klient Azylového domu Samaritán)

Jsem spokojena s příjemným chováním a teplou polévkou. Je to velká pomoc. L.

(klientka Terénního programu Samaritán)

Mě srdce bylo rozerváno, mozek usínal až ráno.

a já paní asistentky v noci zmáhala svými řečmi v noci.

Řečmi stále dokola, kdy i psychiatr mě již prohlásil za vola.

A vy stále naslouchaly, místo aby spát jste mne vykopaly.

Radily a radily, na co se těšit povzbuzovaly.

A já stále v nejistotě tápala jsem, jak to zvládnou v novém bytě ...

Děkuji D.

(klientka Nového domova Otrokovice)

Su rád, že to funguje pro chudé lidi.

Roman

(klient Azylového domu Samaritán)

Chtěli bychom vám touto cestou poděkovat za službu, kterou nás už dlouhá léta provázíte. Pomáháte nám hodně s klukem, kterého máme v pěstounské péči, doprovázíte na úřady. S dcerou Renatou nám pomáhala s učením. Pracovnice, se kterou spolupracujeme, je velice milá. Na schůzky s ní se vždy těšíme. Ještě jednou děkujeme.

Iveta a Jaroslav

(klienti Terénní služby rodinám s dětmi)

Od roku 2012 jsem nemohoucí. Používám kyslík pro dýchání a také chodítka při chůzi. Sama si toho kolem sebe moc neudělám. Proto jsem poprosila o pomoc paní z Charitní pečovatelské služby. Bylo mně vyhověno. Já děkuji mnohokrát paní vedoucí, pečovatelským a všem ostatním za lidský přístup, ochotu a opatrování, s jakým k nám nemocným a nemohoucím s láskou přistupují. Patří jim naše upřímné poděkování.

Jiřina Novotná, Otrokovice

(klientka Charitní pečovatelské služby)

Chci poděkovat za příkladnou péči o moji maminku, paní Ludmilu Adamcovou. Její zdravotní stav vyžaduje nepřetržitou celodenní péči a díky všem obětavým sestřičkám, milému personálu je její život méně bolestivý a více šťastnější. Hluboce se skláním před jejich nelehkou, ale tak záslužnou činností pro obyvatele Charitního domova v Otrokovicích. Přeji vám do dalších let hodně zdraví, štěstí, lásky, radosti a mnoho pracovních i osobních úspěchů. S úctou

Dana Janoušová

(za klientku Charitního domova Otrokovice - domova pro seniory)

Chtěla bych poděkovat všem paním pečovatelským za péči o dědu, jsem moc spokojená, že k nám chodí, všechny jsou moc příjemné a ochotné. Moc děkuji, bez vás bych to nezvládla.

Janotová

(dcera klienta Charitní pečovatelské služby)

PŘEHLED HOSPODAŘENÍ CHARITY SV. ANEŽKY OTROKOVICE

Výčet položek podle vyhlášky č.
504/2002 Sb. ve znění pozdějších
předpisů

Výkaz zisku a ztráty v plném rozsahu

ke dni 31.12.2013

(v Kč)

IČ

46276262

Název, sídlo, právní forma a předmět činnosti
účetní jednotky

Charita
sv. Anežky Otrokovice

Na Uličiце 1617
Otrokovice
765 02

N á k l a d y		Číslo řádku	Činnosti		
			hlavní 5	hospodářská 6	celkem 8
A.	Náklady	01	27 775 083.37	251 036.06	28 026 119.43
I.	Spotřebované nákupy celkem	02	4 697 304.62	103 445.02	4 800 749.64
1.	Spotřeba materiálu	03	3 129 159.76	100 150.52	3 229 310.28
2.	Spotřeba energie	04	1 568 144.86	3 294.50	1 571 439.36
3.	Spotřeba ostatních neskladovatelných dodávek	05	0.00	0.00	0.00
4.	Prodané zboží	06	0.00	0.00	0.00
II.	Služby celkem	07	1 293 290.83	6 542.74	1 299 833.57
5.	Opravy a udržování	08	323 858.32	1 699.95	325 558.27
6.	Cestovné	09	32 803.33	45.67	32 849.00
7.	Náklady na reprezentaci	10	19 553.51	91.37	19 644.88
8.	Ostatní služby	11	917 075.67	4 705.75	921 781.42
III.	Osobní náklady celkem	12	19 786 882.08	137 978.92	19 924 861.00
9.	Mzdové náklady	13	14 600 186.00	105 085.00	14 705 271.00
10.	Zákonné sociální pojištění	14	4 841 275.26	29 156.74	4 870 432.00
11.	Ostatní sociální pojištění	15	0.00	0.00	0.00
12.	Zákonné sociální náklady	16	231 920.82	1 737.18	233 658.00
13.	Ostatní sociální náklady	17	113 500.00	2 000.00	115 500.00
IV.	Daně a poplatky celkem	18	13 130.00	3 000.00	16 130.00
14.	Daň silniční	19	0.00	3 000.00	3 000.00
15.	Daň z nemovitostí	20	0.00	0.00	0.00
16.	Ostatní daně a poplatky	21	13 130.00	0.00	13 130.00
V.	Ostatní náklady celkem	22	76 253.84	69.38	76 323.22

N á k l a d y		Číslo řádku	Činnosti		
			hlavní 5	hospodářská 6	celkem 8
17.	Smluvní pokuty a úroky z prodlení	23	0.00	0.00	0.00
18.	Ostatní pokuty a penále	24	132.00	0.00	132.00
19.	Odpis nedobytné pohledávky	25	0.00	0.00	0.00
20.	Úroky	26	0.00	0.00	0.00
21.	Kursově ztráty	27	0.00	0.00	0.00
22.	Dary	28	0.00	0.00	0.00
23.	Manka a škody	29	0.00	0.00	0.00
24.	Jiné ostatní náklady	30	76 121.84	69.38	76 191.22
VI.	Odpisy, prodaný majetek, tvorba rezerv a opravných položek celkem	31	1 908 222.00	0.00	1 908 222.00
25.	Odpisy dlouhodobého nehmotného a hmotného majetku	32	1 908 222.00	0.00	1 908 222.00
26.	Zůstatková cena prodaného dlouhodobého nehmotného a hmotného majetku	33	0.00	0.00	0.00
27.	Prodané cenné papíry a podíly	34	0.00	0.00	0.00
28.	Prodaný materiál	35	0.00	0.00	0.00
29.	Tvorba rezerv	36	0.00	0.00	0.00
30.	Tvorba opravných položek	37	0.00	0.00	0.00
VII.	Poskytnuté příspěvky celkem	38	0.00	0.00	0.00
31.	Poskytnuté příspěvky zúčtované mezi organizačními složkami	39	0.00	0.00	0.00
32.	Poskytnuté členské příspěvky	40	0.00	0.00	0.00
VIII.	Daň z příjmů celkem	41	0.00	0.00	0.00
33.	Dodatečné odvody daně z příjmů	42	0.00	0.00	0.00
Náklady celkem		43	27 775 083.37	251 036.06	28 026 119.43

Výnosy		Číslo řádku	Činnosti		
			hlavní 5	hospodářská 6	celkem 8
B.	Výnosy	44	27 373 437.92	258 341.54	27 631 779.46
I.	Tržby za vlastní výkony a za zboží celkem	45	13 598 397.10	256 127.00	13 854 524.10
1.	Tržby za vlastní výroby	46	23 297.00	250.00	23 547.00
2.	Tržby z prodeje služeb	47	13 575 100.10	255 877.00	13 830 977.10
3.	Tržby za prodané zboží	48	0.00	0.00	0.00
II.	Změny stavu vnitroorganizačních zásob celkem	49	0.00	0.00	0.00
4.	Změna stavu zásob nedokončené výroby	50	0.00	0.00	0.00
5.	Změna stavu zásob polotovarů	51	0.00	0.00	0.00
6.	Změna stavu zásob výrobků	52	0.00	0.00	0.00
7.	Změna stavu zvířat	53	0.00	0.00	0.00
III.	Aktivace celkem	54	0.00	0.00	0.00
8.	Aktivace materiálu a zboží	55	0.00	0.00	0.00
9.	Aktivace vnitroorganizačních služeb	56	0.00	0.00	0.00
10.	Aktivace dlouhodobého nehmotného majetku	57	0.00	0.00	0.00
11.	Aktivace dlouhodobého hmotného majetku	58	0.00	0.00	0.00
IV.	Ostatní výnosy celkem	59	1 133 135.60	1 186.54	1 134 322.14
12.	Smluvní pokuty a úroky z prodlení	60	0.00	0.00	0.00
13.	Ostatní pokuty a penále	61	0.00	0.00	0.00
14.	Platby za odepsané pohledávky	62	0.00	0.00	0.00
15.	Úroky	63	80 153.67	451.05	80 604.72
16.	Kurové zisky	64	0.00	0.00	0.00
17.	Zúčtování fondů	65	426 224.93	135.49	426 360.42
18.	Jiné ostatní výnosy	66	626 757.00	600.00	627 357.00
V.	Tržby z prodeje majetku, zúčtování rezerv a opravných položek celkem	67	0.00	0.00	0.00
19.	Tržby z prodeje dlouhodobého nehmotného a hmotného majetku	68	0.00	0.00	0.00
20.	Tržby z prodeje cenných papírů a podílů	69	0.00	0.00	0.00
21.	Tržby z prodeje materiálu	70	0.00	0.00	0.00
22.	Výnosy z krátkodobého finančního majetku	71	0.00	0.00	0.00
23.	Zúčtování zákonných rezerv	72	0.00	0.00	0.00
24.	Výnosy z dlouhodobého finančního majetku	73	0.00	0.00	0.00
25.	Zúčtování opravných položek	74	0.00	0.00	0.00
VI.	Přijaté příspěvky celkem	75	447 110.22	1 028.00	448 138.22
26.	Přijaté příspěvky zúčtované mezi organizačními složkami	76	0.00	0.00	0.00
27.	Přijaté příspěvky (dary)	77	447 110.22	1 028.00	448 138.22
28.	Přijaté členské příspěvky	78	0.00	0.00	0.00
VII.	Provozní dotace celkem	79	12 194 795.00	0.00	12 194 795.00
29.	Provozní dotace	80	12 194 795.00	0.00	12 194 795.00
Výnosy celkem		81	27 373 437.92	258 341.54	27 631 779.46
C.	Výsledek hospodaření před zdaněním	82	-401 645.45	7 305.48	-394 339.97
34.	Daň z příjmu	83	0.00	0.00	0.00
D.	Výsledek hospodaření po zdanění	84	-401 645.45	7 305.48	-394 339.97

Výčet položek podle vyhlášky č. 504/2002 Sb. ve znění pozdějších předpisů

Rozvaha (bilance) v plném rozsahu

ke dni 31.12.2013

(v Kč)

IČ

46276262

Název, sídlo, právní forma a předmět činnosti
účetní jednotky

Charita

sv. Anežky Otrokovice

Na Uličce 1617

Otrokovice

765 02

AKTIVA		Číslo řádku	Stav k prvnímu dni účetního období 1	Stav k poslednímu dni účetního období 2
A.	Dlouhodobý majetek celkem ř. 2+10+21+29	001	34 497 956.54	32 589 734.54
I.	Dlouhodobý nehmotný majetek celkem ř. 3až9	002	5 670.70	5 670.70
1.	Nehmotné výsledky výzkumu a vývoje	003	0.00	0.00
2.	Software	004	0.00	0.00
3.	Ocenitelná práva	005	0.00	0.00
4.	Drobný dlouhodobý nehmotný majetek	006	5 670.70	5 670.70
5.	Ostatní dlouhodobý nehmotný majetek	007	0.00	0.00
6.	Nedokončený dlouhodobý nehmotný majetek	008	0.00	0.00
7.	Poskytnuté zálohy na dl. nehmotný majetek	009	0.00	0.00
II.	Dlouhodobý hmotný majetek celkem ř. 11až20	010	55 229 180.04	55 094 872.79
1.	Pozemky	011	196 610.00	196 610.00
2.	Umělecká díla, předměty a sbírky	012	0.00	0.00
3.	Stavby	013	50 820 282.54	50 821 382.54
4.	Samostatné movité věci a soubory m.v.	014	2 684 058.00	2 682 958.00
5.	Pěstitelské celky trvalých porostů	015	0.00	0.00
6.	Základní stádo a tažná zvířata	016	0.00	0.00
7.	Drobný dlouhodobý hmotný majetek	017	1 528 229.50	1 393 922.25
8.	Ostatní dlouhodobý hmotný majetek	018	0.00	0.00
9.	Nedokončený dlouhodobý hmotný majetek	019	0.00	0.00
10.	Poskytnuté zálohy na dlouhodobý hmotný majetek	020	0.00	0.00
III.	Dlouhodobý finanční majetek ř. 22 až 28	021	0.00	0.00
1.	Podíly v ovládaných a řízených osobách	022	0.00	0.00
2.	Podíly v osobách s podstatným vlivem	023	0.00	0.00
3.	Dluhové cenné papíry držené do splatnosti	024	0.00	0.00
4.	Půjčky organizačním složkám	025	0.00	0.00
5.	Ostatní dlouhodobé půjčky	026	0.00	0.00
6.	Ostatní dlouhodobý finanční majetek	027	0.00	0.00
7.	Požizovaný dlouhodobý finanční majetek	028	0.00	0.00
IV.	Oprávký k dlouhodobému majetku celkem ř. 30 - 40	029	-20 736 894.20	-22 510 808.95
1.	Oprávký k nehmotným výsledkům výzkumu a vývoje	030	0.00	0.00
2.	Oprávký k softwaru	031	0.00	0.00
3.	Oprávký k ocenitelným právům	032	0.00	0.00
4.	Oprávký k drobnému dlouhodobému nehmotnému majetku	033	-5 670.70	-5 670.70
5.	Oprávký k ostatnímu dlouhodobému nehmotnému majetku	034	0.00	0.00
6.	Oprávký ke stavbám	035	-16 983 067.00	-18 708 874.00

AKTIVA		Číslo řádku	Stav k prvnímu dni účetního období 1	Stav k poslednímu dni účetního období 2
7.	Oprávký k samostatným movitým věcem a souborům movitých věcí	036	-2 219 927.00	-2 402 342.00
8.	Oprávký k pěstitelským celkům trvalých porostů	037	0.00	0.00
9.	Oprávký k základnímu stádu a tažným zvířatům	038	0.00	0.00
10.	Oprávký k drobnému dlouhodobému hmotnému majetku	039	-1 528 229.50	-1 393 922.25
11.	Oprávký k ostatnímu dlouhodobému hmotnému majetku	040	0.00	0.00
B. Krátkodobý majetek celkem ř. 42+52+72+81		041	13 693 998.56	14 413 893.78
I.	Zásoby celkem ř. 43 až 51	042	97 372.99	76 467.57
1.	Materiál na skladě	043	97 372.99	76 467.57
2.	Materiál na cestě	044	0.00	0.00
3.	Nedokončená výroba	045	0.00	0.00
4.	Polotovary vlastní výroby	046	0.00	0.00
5.	Výrobky	047	0.00	0.00
6.	Zvířata	048	0.00	0.00
7.	Zboží na skladě a v prodejnách	049	0.00	0.00
8.	Zboží na cestě	050	0.00	0.00
9.	Poskytnuté zálohy na zásoby	051	0.00	0.00
II.	Pohledávky celkem ř. 53 až 71	052	1 501 206.23	260 505.60
1.	Odběratelé	053	148 508.80	127 953.60
2.	Směnky k inkasu	054	0.00	0.00
3.	Pohledávky za eskontované CP	055	0.00	0.00
4.	Poskytnuté provozní zálohy	056	342 787.00	30 625.00
5.	Ostatní pohledávky	057	300.00	0.00
6.	Pohledávky za zaměstnanci	058	0.00	0.00
7.	Pohledávky za institucemi sociálního zabezpečení a veřejného zdravotního pojištění	059	0.00	0.00
8.	Daň z příjmu	060	0.00	0.00
9.	Ostatní přímé daně	061	0.00	0.00
10.	Daň z přidané hodnoty	062	0.00	0.00
11.	Ostatní daně a poplatky	063	0.00	0.00
12.	Nároky na dotace a ostatní zúčtování se státním rozpočtem	064	0.00	0.00
13.	Nároky na dotace a ostatní zúčtování s rozpočtem orgánů územních samosprávných celků	065	0.00	0.00
14.	Pohledávky za účastníky sdružení	066	0.00	0.00
15.	Pohledávky z pevných termínovaných operací a opcí	067	0.00	0.00
16.	Pohledávky z vydaných dluhopisů	068	0.00	0.00
17.	Jiné pohledávky	069	1 009 610.43	101 927.00
18.	Dohadné účty aktivní	070	0.00	0.00
19.	Opravná položka k pohledávkám	071	0.00	0.00
III.	Krátkodobý finanční majetek celkem ř.73 - 80	072	11 721 227.54	13 753 773.11
1.	Pokladna	073	150 773.21	157 575.00
2.	Ceniny	074	17 304.35	57 104.90
3.	Účty v bankách	075	11 556 649.98	13 539 093.21
4.	Majetkové cenné papíry k obchodování	076	0.00	0.00
5.	Dlužné cenné papíry k obchodování	077	0.00	0.00
6.	Ostatní cenné papíry	078	0.00	0.00
7.	Požizovaný krátkodobý finanční majetek	079	0.00	0.00
8.	Peníze na cestě	080	-3 500.00	0.00
IV.	Jiná aktiva celkem ř. 82 až 84	081	374 191.80	323 147.50
1.	Náklady příštích období	082	90 522.60	40 102.50
2.	Příjmy příštích období	083	283 669.20	283 045.00
3.	Kúrové rozdíly aktivní	084	0.00	0.00
Aktiva celkem ř. 1+41		085	48 191 955.10	47 003 628.32

PASIVA		Číslo řádku	Stav k prvnímu dni účetního období 3	Stav k poslednímu dni účetního období 4
A Vlastní zdroje celkem ř. 87+91		086	45 708 147.09	44 742 919.12
I.	Jméni celkem ř. 88 až 90	087	45 568 760.20	45 137 259.09
1.	Vlastní jmění	088	45 324 529.78	44 843 535.67
2.	Fondy	089	244 230.42	293 723.42
3.	Oceňovací rozdíly z přecenění finančního majetku a závazků	090	0.00	0.00
II.	Výsledek hospodaření celkem ř. 92 až 94	091	139 386.89	-394 339.97
1.	Účet výsledku hospodaření	092	0.00	-394 339.97
2.	Výsledek hospodaření ve schvalovacím řízení	093	139 386.89	0.00
3.	Nerozdělený zisk, neuhrazená ztráta minulých let	094	0.00	0.00
B. Cizí zdroje celkem ř. 96+98+106+130		095	2 483 808.01	2 260 709.20
I.	Rezervy celkem ř. 97	096	0.00	0.00
1.	Rezervy	097	0.00	0.00
II.	Dlouhodobé závazky celkem ř. 99 až 105	098	0.00	0.00
1.	Dlouhodobé bankovní úvěry	099	0.00	0.00
2.	Vydané dluhopisy	100	0.00	0.00
3.	Závazky z pronájmu	101	0.00	0.00
4.	Přijaté dlouhodobé zálohy	102	0.00	0.00
5.	Dlouhodobé směnky k úhradě	103	0.00	0.00
6.	Dohadné účty pasivní	104	0.00	0.00
7.	Ostatní dlouhodobé závazky	105	0.00	0.00
III.	Krátkodobé závazky celkem ř. 107 až 129	106	2 069 682.61	2 190 006.20
1.	Dodavatelé	107	329 434.61	384 547.20
2.	Směnky k úhradě	108	0.00	0.00
3.	Přijaté zálohy	109	3 050.00	1 700.00
4.	Ostatní závazky	110	0.00	0.00
5.	Zaměstnanci	111	1 048 797.00	1 091 984.00
6.	Ostatní závazky vůči zaměstnancům	112	0.00	0.00
7.	Závazky k institucím sociálního zabezpečení a veřejného zdravotního pojištění	113	586 926.00	618 189.00
8.	Daň z příjmu	114	0.00	0.00
9.	Ostatní přímé daně	115	94 136.00	91 769.00
10.	Daň z přidané hodnoty	116	0.00	0.00
11.	Ostatní daně a poplatky	117	0.00	0.00
12.	Závazky ze vztahu k státnímu rozpočtu	118	0.00	0.00
13.	Závazky ze vztahu k rozpočtu orgánů územních samosprávných celků	119	0.00	0.00
14.	Závazky z upsaných nespacených cenných papírů a podílů	120	0.00	0.00
15.	Závazky k účastníkům sdružení	121	0.00	0.00
16.	Závazky z pevných termínovaných operací a opcí	122	0.00	0.00
17.	Jiné závazky	123	2 739.00	-3 783.00
18.	Krátkodobé bankovní úvěry	124	0.00	0.00
19.	Eskontní úvěry	125	0.00	0.00
20.	Vydané krátkodobé dluhopisy	126	0.00	0.00
21.	Vlastní dluhopisy	127	0.00	0.00
22.	Dohadné účty pasivní	128	4 600.00	5 600.00
23.	Ostatní krátkodobé finanční výpomoci	129	0.00	0.00
IV.	Jiná pasiva celkem ř. 131 až 133	130	414 125.40	70 703.00
1.	Výdaje příštích období	131	414 125.40	70 703.00
2.	Výnosy příštích období	132	0.00	0.00
3.	Kúrové rozdíly pasivní	133	0.00	0.00
Pasiva celkem		134	48 191 955.10	47 003 628.32

ZPRÁVA AUDITORA

Ing. Gita Štolfová, auditor č. oprávnění 1782
Školní 691/1, 765 02 Otrokovice

ZPRÁVA NEZÁVISLÉHO AUDITORA O OVĚŘENÍ

- účetní závěrky
- Výroční zprávy

za rok končící 31. 12. 2013 církevní a náboženské společnosti
CHARITA SV. ANEŽKY OTROKOVICE



Ing. Gita Štolfová, auditor č. oprávnění 1782
Školní 691/1, 765 02 Otrokovice

Auditorka Ing. Gita Štolfová, číslo oprávnění 1782, se sídlem Školní 691/1, 765 02 Otrokovice, byla na základě smluvního ujednání pověřena, aby provedla ověření řádné účetní závěrky ke dni 31. 12. církevní a náboženské společnosti Charita sv. Anežky Otrokovice sestavené podle platných právních předpisů České republiky.

Tato auditorská zpráva, která obsahuje rozvahu, výkaz zisku a ztráty a přílohu, informuje v souladu se Zákonem 93/2009 Sb. o auditorech, Mezinárodními auditorskými standardy vydanými Mezinárodní federací účetních (IFAC) a souvisejícími Aplicačními doložkami Komory auditorů České republiky o výsledcích ověření řádné účetní závěrky. Zpráva je určena zakladateli.

Příjemce

Zakladatelé církevní a náboženské společnosti Charita sv. Anežky Otrokovice, Na Uličce 1617, 765-02 Otrokovice.

Identifikace církevní a náboženské společnosti

Charita sv. Anežky Otrokovice se sídlem Na Uličce 1617, 765 02 Otrokovice
IČO: 46 27 62 62

Statutárním orgánem zastupujícím společnost byl ke konci účetního období:
ředitel: Ing. Peter Kubala, ředitel společnosti

Zpráva o účetní závěrce

Provedla jsem audit přiložené účetní závěrky společnosti Charita sv. Anežky Otrokovice, která se skládá z rozvahy k 31. 12. 2013, výkaz zisku a ztráty za rok končící 31. 12. 2013 a přílohy této účetní závěrky, která obsahuje popis použitých podstatných účetních metod a další vysvětlující informace.

Odpovědnost statutárního orgánu

Statutární orgán společnosti Charita sv. Anežky Otrokovice je odpovědný za sestavení účetní závěrky, která podává věrný a poctivý obraz v souladu s českými účetními předpisy a za takový vnitřní kontrolní systém, který považuje za nezbytný pro sestavení účetní závěrky tak, aby neobsahovala významné nesprávnosti způsobené podvodem nebo chybou.

Odpovědnost auditora

Mojí odpovědností je vyjádřit na základě mého auditu výrok k této účetní závěrce. Audit jsem provedla v souladu se zákonem o auditorech, mezinárodními auditorskými standardy a souvisejícími aplikačními doložkami Komory auditorů České republiky. V souladu s těmito předpisy jsem povinna dodržovat etické požadavky a naplánovat a provést audit tak, abych získala přiměřenou jistotu, že účetní závěrka neobsahuje významné nesprávnosti.

Audit zahrnuje provedení auditorských postupů k získání důkazních informací o částkách a údajích zveřejněných v účetní závěrce. Výběr postupů závisí na úsudku auditora, zahrnujícím i vyhodnocení rizik významné nesprávnosti údajů uvedených v účetní závěrce způsobené podvodem nebo chybou. Při vyhodnocování těchto rizik auditor posoudí vnitřní kontrolní systém relevantní pro sestavení účetní závěrky podávající věrný a poctivý obraz. Cílem tohoto posouzení je navrhnout vhodné auditorské postupy, nikoli vyjádřit se k účinnosti vnitřního kontrolního systému účetní jednotky. Audit též zahrnuje posouzení vhodnosti použitých účetních metod, přiměřenosti účetních odhadů provedených vedením i posouzení celkové prezentace účetní závěrky.

Jsem přesvědčena, že důkazní informace, které jsem získala, poskytují dostatečný a vhodný základ pro vyjádření mého výroku.

Výrok auditora

Podle mého názoru účetní závěrka podává věrný a poctivý obraz aktiv a pasiv společnosti Charita sv. Anežky Otrokovice k 31. 12. 2013 a měřaců a výnosů a výsledků jejího hospodaření za rok končící 31. 12. 2013 v souladu s českými účetními předpisy.

Zpráva o ověření výroční zprávy

Ověřila jsem též soulad výroční zprávy společnosti Charita sv. Anežky Otrokovice s účetní závěrkou, která je obsažena v této výroční zprávě. Za správnost výroční zprávy je zodpovědný statutární orgán společnosti Charita sv. Anežky Otrokovice. Mým úkolem je vydat na základě provedeného ověření výrok o souladu výroční zprávy s účetní závěrkou.

Ověření jsem provedla v souladu s mezinárodními auditorskými standardy a souvisejícími aplikačními doložkami Komory auditorů České republiky. Tyto standardy vyžadují, abych plánovala a provedla ověření tak, abych získala přiměřenou jistotu, že informace obsažené ve výroční zprávě, které popisují skutečnosti, jež jsou též předmětem zobrazení v účetní závěrce, jsou ve všech významných ohledech v souladu s příslušnou účetní závěrkou. Jsem přesvědčená, že provedené ověření poskytuje přiměřený podklad pro vyjádření výroku auditora.

Podle mého názoru jsou informace uvedené ve výroční zprávě společnosti Charita sv. Anežky Otrokovice k 31. 12. 2013 ve všech významných ohledech v souladu s výše uvedenou účetní závěrkou.



Otrokovice, dne 27. května 2014

Ing. Gita Štolfová, auditor č. oprávnění 1782,
Školní 691/1, 765 02 Otrokovice

Přílohy:

- Výkaz zisku a ztráty
- Rozvaha
- Příloha k účetní závěrce

PODĚKOVÁNÍ

DĚKUJEME VÁM ZA TO, ŽE MŮŽEME POMÁHAT...

Institucím a nadacím za poskytnuté dotace:

☒ Ministerstvo práce a sociálních věcí ČR	8 993 000,- Kč
☒ Individuální projekt Zlínského kraje	1 921 040,- Kč
☒ Město Otrokovice	2 405 000,- Kč
☒ Statutární město Zlín	480 000,- Kč
☒ Město Napajedla	43 000,- Kč
☒ Obec Tlumačov	10 000,- Kč
☒ Město Kroměříž	4 000,- Kč
☒ Obec Pohořelice	3 500,- Kč
☒ Město Bojkovice	3 000,- Kč
☒ Obec Halenkovice	2 000,- Kč
☒ Úřad práce	251 295,- Kč
☒ Nadace Komerční banky a.s. – JISTOTA	37 300,- Kč
☒ Nadace VIA	100,- Kč
☒ Azylový dům pro ženy a matky s dětmi, o.p.s.	35 978,- Kč

Dárcům za jejich dary:

Besta – Z a.s., Bolero Trubičky, Bří Švarcové s.r.o., C&A Moda s.r.o., Cukrárna Gabriela, Delika s.r.o., Epos Duo s.r.o., Excor – Zerust s.r.o., Grasp CZ a.s., Greiner packaging Slušovice s.r.o., HC PSG Zlín, HP Tronic s.r.o., Ing. Alena Fiantová s.r.o., Ing. Arch. Radko Pavlacký, Jelínek – Trading spol. s r.o., JUDr. Milan Kopčil, LAPP KABEL s.r.o., Lékárna Bařov, Lékárna Sanipharm, Makro Zlín – Malenovice, Maximum – jazyková agentura, Metalšrot Tlumačov a.s., Miroslav Zemanovič, MITAS a.s., Monika Baďurová, Montema spol. s r.o., MPM Trade spol. s r.o., MUDr. Bohumila Karasová, MUDr. František Tesař, MUDr. Hana Kousalová, MUDr. Radana Karásková, Navláčil stavební firma s.r.o., Pavel Doležel – maso, uzeniny, Pekárna Přílepy s.r.o., Radana Šimová – Reality Otrokovice, Radomil Ptáček – R-plast, Raveo s.r.o., Řeznictví Zbořilová, Řeznictví Uzenářství Košař, Slunečnice – zdravá výživa Otrokovice, Sogos s.r.o., Společenský dům s.r.o., Tehos s.r.o., Technické služby Otrokovice, Teplárna Otrokovice a.s., Věra Sovová, V.I.P. vinotéka, Zdeněk Nedbálek, ZLÍNTERM spol. s r.o.

A také významným dárcům:

BC Logistic s.r.o., DATART International a.s., DEZA a.s., E.ON Česká republika s.r.o., EMS Elektro s.r.o., KOVOX spol. s.r.o., PharmDr. Marcela Martinkovičová – Lékárna Napajedla, Tesco Stores ČR a.s., TOMA a.s., Nadace Jistota KB

Za podporu a pomoc dále děkujeme:

Budínová Marie, Romana Rochovanská, Jaroslav Zimák, DOOT s.r.o., koordinátoři Tříkrálové sbírky, pracovnice Charitního šatníku v Otrokovicích a Tlumačově, Římskokatolická farnost sv. Vojtěcha v Otrokovicích, Technickým službám v Otrokovicích a ve Zlíně a mnoha dalším...



Děkujeme také všem dárcům, kteří nechtějí být jmenováni a také těm, které ani osobně neznáme. Bůh o nich však ví a nezapomene jim to.

„Dobré skutky jsou články, které vytvářejí řetězec lásky.“

Matka Tereza

Přidáte se taky? Zvolte např. trvalý příkaz v hodnotě 50,-Kč měsíčně na 124 883 044/0300.

Nebo se napřed přijďte podívat...

Charita sv. Anežky Otrokovice



Charita
sv. Anežky Otrokovice

Charita sv. Anežky Otrokovice

Výroční zpráva za rok 2013
22. rok pomoci potřebným

Na Uličce 1617
765 02 Otrokovice
Telefon: 577 112 031
info@otrokovice.charita.cz
www.otrokovice.charita.cz
Facebook: Charita sv. Anežky Otrokovice,
přidejte se i Vy!

IČ: 462 762 62
Bankovní spojení: 124 883 044/0300