

ÚVODNÍ SLOVO

Vážení přátelé,

dostává se vám do rukou Výroční zpráva Charity sv. Anežky Otrokovice za rok 2008. Pro mě osobně je to poslední výroční zpráva, na které se mohu podílet a poslední úvodní slovo, prostřednictvím kterého se s vámi mohu podělit o postřehy a události roku minulého. Proto mi dovoluje malé ohlédnutí za uplynulými sedmi lety.

I když dnes ještě nejsem schopen jednoznačně říci, zda to bylo sedm let hubených nebo tučných, jisté je, že to nebyly roky nudné a fádní. A to nejen pro Charitu, ale také pro mne osobně. Zmíním zde alespoň některé z uskutečněných projektů – realizace sociální služby pro seniory v DPS Pohořelice, přístavba Charitního domova, rozšíření služeb Samaritánu, volnočasové aktivity pro mládež v Napajedlech, kladné přijetí Tříkrálové sbírky, instalace solárních kolektorů pro ohřev TUV na střeše Charitního domova a mnoho a mnoho dalších. Všechny tyto rozvojové projekty měly jedno společné – díky realizaci těchto projektů mohla Charita sv. Anežky Otrokovice nabídnout své služby dalším potřebným občanům Otrokovic a okolí.

Neméně důležité bylo pro mne ovšem také setkávání s mnoha lidmi nejrůznějších profesí, kteří byli ochotni přiložit svůj kamínek do pestré mozaiky společného charitního díla. Bez všech těchto lidí, kteří byli ochotni, ať už jako zaměstnanci nebo dobrovolníci, věnovat svůj čas, radu, finanční dar či modlitbu, by nemohla být Charita sv. Anežky Otrokovice takovou organizací, jakou se v průběhu minulých let stala. Všichni tito lidé mají můj obdiv a upřímné poděkování!

Co říci závěrem? Jsem rád, že jsem se mohl podílet na rozvoji charitního díla. Děkuji nejen všem svým spolupracovníkům, ale také klientům, dobrovolníkům a dalším dobrodincům za podporu a spolupráci. Zároveň bych chtěl popřát novému řediteli dostatek ochotných spolupracovníků, hodně energie a odvahy a všem zaměstnancům a dobrovolníkům, aby svou práci vykonávali, tak jako doposud, s láskou a pochopením pro bolesti a strasti potřebných. Také bych rád popřál dárcům a sponzorům, aby je neopouštěla důvěra v naši Charitu, kterou i oni pomáhají svými dary rozvíjet a budovat. V neposlední řadě bych chtěl popřát klientům našich služeb, aby našli v Charitě spolehlivého pomocníka při zvládnutí své osobní situace.

Byl bych rád, aby nejen řadoví občané, ale i úřady a instituce, viděly v naší Charitě organizaci, která poskytuje kvalitní služby, a aby Charita se svým posláním byla vnímána jako běžná součást našeho každodenního života.

Na přímělu a s požehnáním naší patronky, sv. Anežky České, vám všem přeje pokoj v srdci
Milan Šiška.

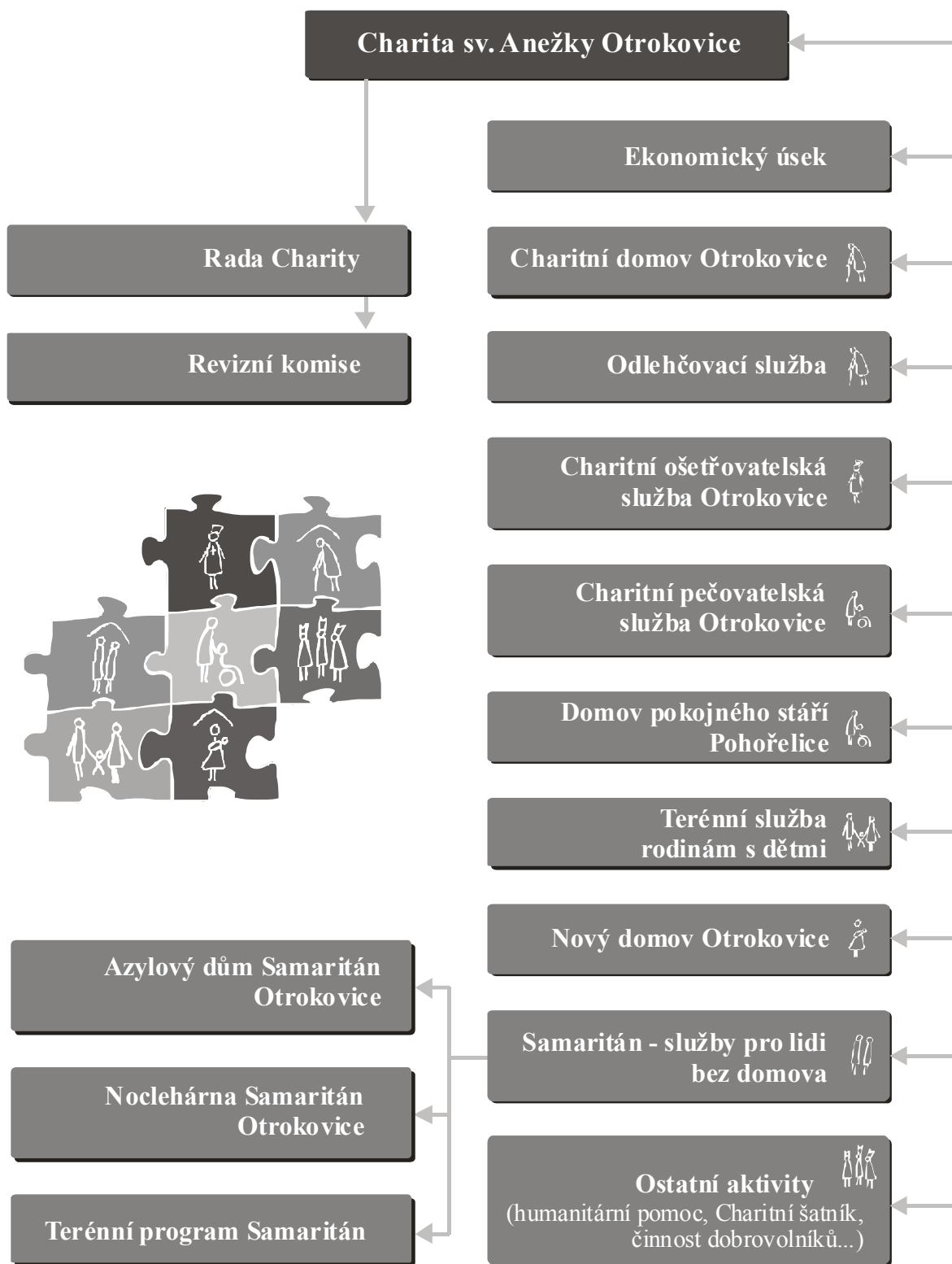
POSLÁNÍ CHARITY

Základním posláním Charity je milosrdná pomoc potřebným lidem, jejich podpora a doprovázení. Potřebností se rozumí zejména situace nebo stav ohrožení, tísně, krize, nouze, závislosti nebo jiného oslabení či vyloučení člověka z běžného života a předcházení těmto stavům a situacím.

Charita je nestátní nezisková organizace, která působí v oblasti sociální, zdravotní a humanitární. Charita poskytuje pomoc potřebným lidem v nouzi bez rozdílů rasy, vyznání a národnosti či sociální příslušnosti.

Charita sv. Anežky Otrokovice je církevní právnickou osobou podle Kodexu kanonického práva, která je registrovaná v Rejstříku evidovaných právnických osob MK ČR ze dne 30.10.1996.

Charita sv. Anežky Otrokovice jako součást Arcidiecézní charity Olomouc je organizačně začleněna pod Charitu Česká republika. Od roku 1995 je Charita Česká republika členem celosvětové organizace Caritas Internationalis a Caritas Europe.



ZÁKLADNÍ ÚDAJE

Sídlo organizace:	Charita sv. Anežky Otrokovice Na Uličce 1617 765 02 Otrokovice
Telefon / fax:	577 112 032 / 031
e-mail:	otrokovice@caritas.cz
webová stránka:	www.otrokovice.caritas.cz
Statutární zástupce:	Milan Šiška – ředitel (do 31.12.2008) Ing. Peter Kubala – ředitel (od 1.1.2009)
IČ:	46276262
DIČ:	CZ46276262
Bankovní spojení:	124 883 044/0300 ČSOB, a.s. 140 460 5369/0800 ČS, a.s.
Registrace u MK ČR:	30.10.1996, pod č. 8/1-02-718/1996
Trvání činnosti:	od 3.7.1991
Území působnosti:	Otrokovice, Pohořelice, Napajedla, Oldřichovice, Komárov, Spytihněv, Halenkovice, Žlutava, Tlumačov
Počet zaměstnanců:	64 (fyzický počet k 31.12.2008) 54,67 (přepočtený počet zaměstnanců)
Rada Charity:	P. Mgr. Josef Zelinka (duchovní správce), Ludmila Šimková (předsedkyně), Ing. Alena Sedláčková, Magda Honzíková, Marie Zelená, RNDr. Mgr. Alois Orlita, Ing. Josef Švehlík, František Cívella, Mgr. Vít Tomašík, MA.Lenka Baroňová.
Revizní komise:	Ing. Jan Černošek, Marie Malotová, Hana Kořenková, Jana Ludvíková.



Adresa: Na Uliče 1617, 765 02 Otrokovice
Tel: 577 112 036/038, 739 120 760
E-mail: chd.otrokovice@caritas.cz
Vedoucí: Bc. Jana Chovancová
Vrchní sestra: Helena Nováková
Odborný garant: MUDr. Zdeňka Adamcová
Ošetřující lékař: MUDr. Jindřiška Hebelková
Realizace projektu: od 1.11.1999
Identifikátor služby: 4645805



Poslání:

Posláním Charitního domova Otrokovice je poskytnout svým obyvatelům podporu, pomoc a laskavou péči v prostředí, které se co nejvíce přiblíží původnímu domovu, aby zde důstojně a bez pocitu osamění prožili svůj podzim života.

Seniorům tato služba nabízí trvalý pobyt v převážně jednolůžkových pokojích a zajištění stálé pečovatelské a ošetrovatelské pomoci, nabídku aktivního trávení volného času a duchovní podporu podle jejich potřeb.

Cílová skupina:

Cílovou skupinou jsou senioři:

- kteří mají trvalý pobyt v České republice; při přijímání upřednostňujeme občany Otrokovice a okolních obcí
- kteří jsou příjemci starobního důchodu;
- kteří pro svůj věk, osamělost, ztrátu soběstačnosti či zdravotní postižení mají sníženou schopnost uspokojovat sami, nebo s pomocí svých blízkých, své základní životní potřeby a nemohou tudíž žít ve svém domácím prostředí;
- nejsme schopni naše služby poskytnout seniorům, péče o něž vyžaduje nepřetržitou celodenní osobní asistenci a těm, kteří zvláště závažným způsobem narušují společné soužití.

Rozsah služeb Charitního domova:

Struktura a rozsah služeb Charitního domova Otrokovice se řídí zákonem č. 108/2006 Sb., o sociálních službách, tzn., že našim uživatelům zabezpečujeme ubytování, stravování (celodenní) a nepřetržitou ošetrovatelskou a pečovatelskou službu dle individuálních potřeb uživatelů. Dále nabízíme fakultativní služby jako je pedikúra a masáže. Také nabízíme křesťanskou pastorační službu a možnost účasti na bohoslužbách, probíhajících v kapli CHD.

Kapacita CHD:

- 46 lůžek pro trvalý pobyt ve 24 jednolůžkových a 11 dvoulůžkových pokojích.

Vývoj projektu v roce 2008:

Zvyšování kvality služby

- V září roku 2008 jsme v CHD po dlouhých letech zprovoznili vrátnici, ve které našli uplatnění 3 noví zaměstnanci, všichni na zkrácený pracovní úvazek. Tyto zaměstnance jsme našli mezi lidmi znevýhodněnými na trhu práce (dlouhodobě nezaměstnaní nad 50 let, zdravotně handicapovaní). Vrátnice zvýšila bezpečnost uživatelů v domově (evidence příchozích do budovy) a také zkvalitnila námi poskytované služby (otevírání dveří, přepojování telefonů a další úkony nemusí provádět pracovníci v přímé obslužné péči a mohou tento čas věnovat uživatelům). Výše uvedení zaměstnanci současně personálně zabezpečovali i odlehčovací službu v CHD.
- Pro zkvalitnění námi poskytované služby bylo v roce 2008 upraveno venkovní posezení (zastínění, pořízení kvalitního nábytku) a osázení zahrady. V jídelně domova bylo instalováno ozvučení, díky kterému mohou i hůře slyšící uživatelé plně vychutnávat různá vystoupení a společné setkávání. Také se nám podařilo doplnit vybavení domova o tři nové polohovací postele pro ležící uživatele a o sedačky do sprchových koutů, které umožňují kvalitnější a především bezpečnější provádění hygieny u méně soběstačných uživatelů. V samém závěru

roku jsme uskutečnili rekonstrukci kaple, která slouží nejen uživatelům domova, ale také veřejnosti.

- Během celého roku se zaměstnanci CHD zúčastňovali různých seminářů a školení, pravidelnou součástí vzdělávání a upevňování týmu byla také supervizní setkání. Všichni zaměstnanci splňují vzdělání, požadované zákonem č.108/2006 Sb., o sociálních službách. Vedoucí CHD byla i během roku 2008 zapojena do Komunitního plánování sociálních služeb mikroregionu Otrokovicko – pracovní skupina senioři.

Spolupráce s dalšími organizacemi

- Veřejnost byla zvána k prohlídce CHD nejen při Dni otevřených dveří, ale také kdykoli během roku. V průběhu celého roku 2008 probíhaly na CHD odborné praxe studentů z různých typů škol, např. ze Soukromé střední školy pedagogické a sociální, Střední a vyšší odborné zdravotní školy Zlín, studentů bakalářského studia ošetrovatelství a sociální pedagogiky Univerzity T. Bati ve Zlíně. Spolupracovali jsme s NNO Maltéžská pomoc, o.p.s, Uherské Hradiště. Díky této spolupráci k nám pravidelně docházely 2 dobrovolnice.

Aktivity pro uživatele

- V Denním centru jsme pro všechny zájemce připravovali každý den aktivizační program – trénink paměti, společenské hry – „Klub dobré pohody“, ruční tvorbu se zaměřením na rozvoj jemné motoriky – „Klub pro šikovné ruce“ apod. V kapli se každý den konala mše svatá. Během celého roku se uživatelé služeb CHD mohli setkávat také při různých jednorázových aktivitách, které se konaly především v jídelně CHD - pravidelná setkání u harmoniky, spojená s oslavou jubilatů CHD, masopustu, svátku matek a Mikuláše. V květnu roku 2008 jsme uskutečnili další ročník soutěže pro seniory z okolních zařízení sociálních služeb a klubů důchodců „Přesná šipka“. V letních měsících roku jsme měli zahradní party spojenou s grilováním. Dále se uživatelé mohli během roku zúčastnit několika vystoupení dětí ze Základní školy praktické Otrokovice, z MŠ Otrokovice, ze ZŠ Zlín-Malenovice, z Církevní základní školy Zlín a také Ženského pěveckého sboru Otrokovice. O činnosti a službách, nabízených v Charitním domově Otrokovice se mohli obyvatelé Otrokovic dočíst také v měsíčníku Otrokovické noviny. Výrobky našich uživatelů mohli shlédnout návštěvníci výstavy v Otrokovické Besedě, která proběhla na podzim roku 2008.

Statistika:

Sledovaný rok	2007	2008
Celkový počet evid. žádostí	341	315
Kapacita CHD	45	46
Počet uživatelů	51	52
Příspěvek na péči - stupeň I.	15	12
Příspěvek na péči – stupeň II.	8	8
Příspěvek na péči – stupeň III.	11	12
Příspěvek na péči – stupeň IV.	4	6
Uživatelé bez Příspěvku na péči	13	14
Průměrný věk uživatelů CHD	82,5	82
Využití kapacity CHD	100,5%	99,5%

Na realizaci služby se podílelo 25,75 pracovníků (přepočtené úvazky).

Výnosy	
Dotace MPSV	4 630 000
Dotace Město Otrokovice	840 783
Dotace - ÚP	189 521
Tržby	6 220 333
Tržby z prodeje majetku	8 000
Přijaté příspěvky	50 054
Ostatní výnosy	750 394
Celkem	12 689 085

Náklady	
Provozní	5 690 917
Osobní	7 579 894
Celkem	13 270 811



Adresa: Na Uličce 1617, 765 02 Otrokovice
Tel: 577 112 036/038, 739 120 760
E-mail: chd.otrokovice@caritas.cz
Vedoucí: Bc. Jana Chovancová
Vrchní sestra: Helena Nováková
Odborný garant: MUDr. Zdeňka Adamcová
Ošetřující lékař: MUDr. Jindřiška Hebelková
Realizace projektu: od 1.9.2001
Identifikátor služby: 3807413



Poslání:

Posláním odlehčovací služby v Charitním domově Otrokovice je poskytování pomoci a podpory seniorům a rodinám, které o ně pečují. Rodinám poskytujeme určitý čas k oddechu a vyřízení nutných záležitostí a seniorům ubytování, stravování, pečovatelskou a ošetrovatelskou péči s možností účasti na aktivitách, probíhajících v Charitním domově.

Cílová skupina:

Cílovou skupinou jsou:

- senioři, kteří žijí se svými rodinami, ale ty jsou dlouhotrvající soustavou péči o ně vyčerpány a potřebují určitou dobu k odpočinku, regeneraci sil či vyřešení různých záležitostí;
- senioři, kteří žijí osaměle a po určitou dobu potřebují zvýšenou péči, např. po návratu z nemocničního léčení nebo při přechodném zhoršení zdravotního stavu.

Rozsah Odlehčovací služby poskytované v Charitním domově:

Struktura a rozsah Odlehčovacích služeb se řídí zákonem č. 108/2006 Sb., o sociálních službách, tzn., že našim uživatelům zabezpečujeme ubytování, celodenní stravování a nepřetržitou ošetrovatelskou a pečovatelskou službu dle jejich individuálních potřeb. Dále nabízíme fakultativní služby jako je pedikúra a masáže. Také nabízíme křesťanskou pastorační službu a možnost účasti na bohoslužbách, probíhajících v kapli CHD.

Kapacita OS:

- 2 lůžka

Vývoj projektu v roce 2008:

Prostory služby

- Odlehčovací služba je poskytována ve dvoulůžkovém pokoji v 1.NP Charitního domova Otrokovice. Pokoj pro odlehčovací službu je vybaven důležitými pomůckami, jako jsou polohovací postele s antidekubitními matracemi, přenosná i sklopná sedačka do sprchového koutu, zástěna zajišťující potřebné soukromí oběma uživatelům nebo toaletní křeslo. I díky těmto kompenzačním pomůckám jsme byli v loňském roce schopni tuto službu nabídnout uživatelům s různou mírou nutné dopomoci při zajišťování sebeobsluhy a péče o vlastní osobu.
- Péče je uživatelům této služby zajišťována kvalifikovaným personálem Charitního domova Otrokovice a její uživatelé mohou také využívat všechny prostory a služby, které domov nabízí svým stálým obyvatelům – kapli, jídelnu, knihovnu se dvěma počítači (včetně připojení k internetu), venkovní posezení a dvě místnosti Denního centra – viz zpráva CHD.

Využití kapacity služby

- V roce 2008 odlehčovací službu v CHD využilo 22 uživatelů. Vyšší poptávka po odlehčovací službě byla již tradičně v měsících červen až září, kdy bylo nutné sestavovat pořadník žadatelů a kdy jsme nebyli schopni pružně reagovat na akutní požadavky žadatelů. Nižší procentuální využití OS v roce 2008 – oproti roku 2007 - je dáno především tím, že jsme byli nuceni mnohdy žadatele nejprve odmítnout z důvodu naplněné kapacity, ale poté nám z různých důvodů nenastoupili ti, kteří měli pobyt domluvený (především kvůli zhoršení zdravotního stavu, nepropuštění z nemocničního léčení, případně úmrtí žadatele). Jistá nárazovost poptávky po tomto typu služby

byla v roce 2008, a je stále, jejím problémem, který ovšem nevypovídá o skutečné potřebnosti této sociální služby.

Financování služby

- Finanční zajištění služby bylo na rozdíl od předchozího roku poměrně stabilní, především díky přiznání dotace z MPSV a také díky podpoře Města Otrokovice. Dále byla služba financována prostřednictvím úhrad od uživatelů.

Možnost prohlídky služby

- Veřejnost byla zvána k prohlídce celého Charitního domova, a tím i pokoje pro OS, nejen kdykoli během roku, ale také při Dni otevřených dveří, který jsme uspořádali i v roce 2008.

Aktivity pro uživatele

- Uživatelé odlehčovací služby se mohli společně se stálými klienty domova setkávat během celého roku při různých aktivitách, jako byly například programy v Denním centru (tréninky paměti, společenské hry, ruční práce), dále posezení u harmoniky spojené s oslavami jubilatů, masopustu, Mikuláše, zahradní party, vystoupení dětí z MŠ, ZŠ a další – viz zpráva CHD.

Statistika:

Sledovaný rok	2007	2008
Celkový počet evidovaných žádostí	59	50
Kapacita OS – lůžka	2	2
Celkový počet uživatelů služby	28	22
Počet odmítnutých žádostí z dův. naplněné kapacity	30	25
Počet odmítnutých žádostí z dův. zdravotního stavu	1	3
Průměrná doba pobytu – počet dnů využití služby	22,5	18
Příspěvek na péči – stupeň I.	3	4
Příspěvek na péči – stupeň II.	8	7
Příspěvek na péči – stupeň III.	3	5
Příspěvek na péči – stupeň IV.	3	3
Uživatelé bez Příspěvku na péči	11	3
Průměrný věk uživatelů služby	80,6	82,2
Využití kapacity OS	86,4%	56%

Na realizaci služby se podílelo 1,80 pracovníků (přepočtené úvazky).

Výnosy	
Dotace MPSV	294 000
Dotace Město Otrokovice	90 000
Tržby	211 214
Tržby z prodeje majetku	35 000
Ostatní výnosy	5 000
Celkem	635 214

Náklady	
Provozní	92 460
Osobní	544 691
Celkem	637 151

Adresa: Na Uličce 1617, 765 02 Otrokovice
Tel: 577 112 035, 737 331 801
E-mail: chops.otrokovice@caritas.cz
Vrchní sestra: Libuše Pohlreichová
Realizace projektu: od 1.1.1993
IČZ: 82042000



Poslání projektu

Zajistit odbornou zdravotní a ošetřovatelskou péči seniorům, zdravotně postiženým a nemocným v jejich domovech. Bez zajištění této péče by museli být hospitalizováni nebo umístěni ve zdravotnických nebo sociálních zařízeních.

Cíl poskytované služby

Umožnit klidné a důstojné prožití stáří a nemoci ve svém domácím prostředí.

Cílová skupina CHOS

Senioři, zdravotně postižení, nemocní a osamělí.

Místa poskytování služby

Otrokovice, Napajedla, Pohořelice, Oldřichovice, Spytihněv, Halenkovice, Tlumačov, Machová, Žlutava, Mysločovice, Sazovice, Tečovice.

Struktura služby

Komplexní ošetřovatelská péče - o chronicky nemocné, o upoutané na lůžko, o propuštěné z nemocničního léčení, o nemocné v terminálním stadiu.

Odborné zdravotní výkony - podání ordinovaných léků, sledování a měření fyziologických funkcí, aplikaci inzulínu a injekcí, odběry krve a ostatního biologického materiálu, převazy ran a bérkových vředů, ošetřování stomií, cévkování žen a péči o permanentní katétr, ošetřování dekubitů a prevenci jejich vzniku, ošetřování nemocných s tracheální kanylou, jiné výkony dle ordinace lékaře.

Speciální úkony a činnosti - kondiční a dechová cvičení, ošetřovatelskou rehabilitaci u nepohyblivých nemocných, nácvik správného používání kompenzačních pomůcek, rozcvičování nemocných po úrazech, nácvik soběstačnosti a samostatnosti, zaučování diabetiků a jejich rodin při používání inzulínových per.

Nabídka dalších služeb - půjčování kompenzačních pomůcek, donáška léků a diabetikům donáška inzulínu.

Vývoj projektu v r. 2008

- Ošetřovatelskou péči zajišťují zdravotní sestry s požadovaným vzděláním, registrací a praxí. V r. 2008 zde pracovaly tři zdravotní sestry na HPP a jedna sestra na DPP.
- Frekvence návštěv zdravotních sester a provedených výkonů se odvíjí od požadavků klientů a indikace lékařů. V případě potřeby i o víkendech a svátcích. Nejvzdálenějšího klienta jsme měli v Mysločovicích.
- Dlouhodobě spolupracujeme s lékaři v Otrokovcích a Napajedlích, nově s lékaři v Malenovicích a ve Zlíně.
- Potřeba naší služby u klientů stoupá, jsme však limitováni a omezováni Všeobecnou zdravotní pojišťovnou. Ta nás bere jako malou agenturu, a proto nám nastavila pro nás nevýhodné podmínky. Neproplácí nám veškerou námi odvedenou práci v plné výši a tím nemáme možnost navýšit počet pracovníků a rozšířit službu pro více klientů. Trvale tak doplácíme na změny v systému financování, které byly zavedeny od ledna 2006. Příjmy od zdrav. pojišťoven jsou našimi hlavními zdroji finančních prostředků.
- Služba se neustále potýká s nedostatkem financí, jelikož jedinými příjmy jsou platby od zdravotních pojišťoven. Na státní dotace z MPSV služba nárok nemá, protože jsou poskytovány jen sociálním službám. Většina pacientů jsou klienty Všeobecné zdravotní pojišťovny, která zdravotní úkony proplácí zálohově a platba za dopravu je podhodnocena.

Tyto skutečnosti nás donutily k tomu, že k 31.3.2009 byla Charitní ošetrovatelská služba ukončena.

Statistika:

Počet klientů celkem	170 /z toho 106 v Otrokovicích/
Počet vykonaných návštěv	5 080 /z toho 3 010 v Otrokovicích/
Počet provedených výkonů	1 480 /z toho 781 v Otrokovicích/
Počet klientů po cévní mozkové příhodě	6
Počet klientů s diabetem	62
Počet jednorázově ošetřených klientů	5
Počet klientů plně závislých na péči druhé osoby	39
Počet klientů částečně závislých na péči druhé osoby	76

Struktura klientů

Počet mužů	49
Počet žen	121
Počet klientů 20 – 64 let	20
Počet klientů 65 a více let	150

Na realizaci služby se podílelo 2,82 pracovníků (přepočtené úvazky).

Výnosy	
Dotace Město Otrokovice	50 000
Tržby	876 231
Přijaté příspěvky	150 000
Celkem	1 076 231

Náklady	
Provozní	179 455
Mzdové	899 675
Celkem	1 079 130



CHARITNÍ PEČOVATELSKÁ SLUŽBA OTROKOVICE (CHPS)

Adresa: Na Uličce 1617, 765 02 Otrokovice
Tel.: 576 771 535, 739 139 323
E-mail: ps.otrokovice@caritas.cz
Vedoucí: Bc. Petra Tomšů do 31.12.2008 (od 1.2.2009 Ing. Pavla Nesrstová)
Realizace projektu: od 1.1.1993
Identifikátor služby: 6495514



Poslání

Posláním Charitní pečovatelské služby Otrokovice je poskytnutí podpory seniorům a zdravotně postiženým k setrvání ve svém domácím prostředí prostřednictvím pomoci s naplňováním základních potřeb, týkajících se péče o osobu a domácnost uživatelů služby.

Cílová skupina

Cílovou skupinou CHPS Otrokovice jsou senioři a zdravotně postižení, kteří pro svůj věk, chronické onemocnění, zdravotní postižení, osamělost nebo sociální znevýhodnění, nezvládají péči o sebe nebo svou domácnost, ale přejí si zůstat ve svém přirozeném prostředí.

Struktura služby

CHPS je registrována jako pečovatelská služba podle § 40 zákona č.108/2006 Sb., o sociálních službách. Jako základní činnosti stanovené zákonem poskytuje pomoc při zvládnutí základní hygienické péče, pomoc při sebeobsluze, poskytování stravy, pomoc při zajištění chodu domácnosti a kontakt se společenským prostředím.

Kromě základních činností poskytuje služba následující fakultativní činnosti:

pedikúra, půjčování kompenzačních a zdravotních pomůcek, popř. jejich dovoz či odvoz, dohled nad podáním léků, dohled nad uživatelem.

Všechny činnosti si uživatelé služby hradí dle platného ceníku.

Struktura pracovního týmu

Vedoucí + sociální pracovnice, 3 pečovatelky na HPP, 3 pečovatelky na DPP.

Vývoj služby v roce 2008

Personální oblast:

- Během roku 2008 ukončila spolupráci pracovnice na DPP – pedikérka. Tato činnost je dále prováděna z vlastních personálních zdrojů.
- V tomto roce proběhly v CHPS praxe tří studentek.

Zvyšování kvality služby:

- V průběhu roku se postupně pracovalo na změnách v Metodice služby, tak aby odpovídala aktuálním potřebám uživatelů a zvyšovala se tak kvalita poskytované služby.
- Pro kvalitnější práci s uživateli, absolvovali pracovníci vzdělávací kurzy v následujících institucích: ACHO, ARS rozvojová agentura s.r.o., Edukační centrum DLBSH Rajhrad, Střední škola oděvní a služeb Vizovice. Pracovníci se vzdělávali v oblastech práce se SW - Wincarol, pedikúra, psaní projektů, individuální plánování, komunikace a empatie.
- Byla zavedena supervize týmu pracovníků CHPS a dále pro zvyšování kvality řízení a koordinace služby se vedoucí účastnila Manažerské supervize.

Rozšíření počtu uživatelů pedikúr:

- V závěru roku (po absolvování pedikérského kurzu) byla obnovena nabídka pedikúr novým zájemcům a došlo tak k rozšíření počtu uživatelů této činnosti.

Rozšíření a inovace Půjčovny kompenzačních a zdravotních pomůcek:

- Díky podpoře štědrých dárců bylo možné rozšířit a inovovat nabídku Půjčovny kompenzačních a zdravotních pomůcek. Byly nakoupeny invalidní vozíky, vysoké chodítka, vyprazdňování židle a

elektrická polohovací postel. Nevyhovující pomůcky byly vyřazeny. CHPS tak může svým uživatelům nabízet kvalitní a nové pomůcky.

Rozšíření služby do okolních obcí:

- V první polovině roku byla díky spolupráci obcí Bělov, Žlutava a Pohořelice provedena anketa v těchto obcích. Tato anketa zjišťovala poptávku po terénní pečovatelské službě v těchto obcích. Výstupem provedené ankety bylo zjištění, že i přes dřívější informace o potřebnosti, není aktuálně v uvedených obcích o službu zájem. Služba CHPS bude i nadále poskytována ve stejném rozsahu jako v roce 2008 – tedy zejména v Otrokovicích a v omezeném rozsahu v obci Žlutava.

Statistika

	2006	2007	2008
Uživatelé služby	78	49	34
Návštěvy	2 632	4 145	3 653
Výkony	10 949	14 255	8 594

Struktura uživatelů	2008
0-64 let	3
65-80 let	15
Nad 80 let	29

	2006	2007	2008
Nově zavedená služba	32	27	16
Ukončená služba	13	40	12

Na realizaci služby se podílelo 3,82 pracovníků (přepočtené úvazky).

Výnosy	
Dotace MPSV	600 000
Dotace Město Otrokovice	444 202
Tržby	297 430
Nadace	10 000
Přijaté příspěvky	35 000
Ostatní výnosy	18 000
Celkem	1 404 632

Náklady	
Provozní	321 537
Mzdové	1 081 181
Celkem	1 402 718

DOMOV POKOJNÉHO STÁŘÍ POHOŘELICE (DPS)

Adresa: Náves 39, Pohořelice, 763 61 Napajedla
Tel.: 577 112 035, 739 139 323
E-mail: ps.otrokovice@caritas.cz
Vedoucí: Bc. Petra Tomšů
Realizace projektu: od 1.11.2002
Identifikátor služby: 7494015



Poslání

Posláním pečovatelské služby v Domově pokojného stáří Pohořelice je poskytnutí podpory k samostatnému životu obyvatelům tohoto Domova prostřednictvím pomoci při zvládnání péče o sebe a svou domácnost.

Cílová skupina

Cílovou skupinou Pečovatelské služby v DPS Pohořelice jsou senioři a zdravotně postižení žijící v DPS Pohořelice, kteří pro svůj věk, chronické onemocnění, zdravotní postižení, osamělost nebo sociální znevýhodnění nezvládají péči o sebe nebo svou domácnost.

Struktura služby

Služba v DPS byla registrována jako pečovatelská služba podle § 40 zákona č.108/2006 Sb., o sociálních službách. Jako základní činnosti stanovené uvedeným zákonem poskytuje pomoc při sebeobsluze, poskytování stravy, pomoc při zajištění chodu domácnosti a kontakt se společenským prostředím.

Kromě těchto základních činností byly uživatelům nabízeny také následující fakultativní činnosti: pedikúra, půjčování kompenzačních a zdravotních pomůcek, popř. jejich dovoz či odvoz, dohled nad podáním léků, dohled nad uživatelem.

Všechny činnosti si uživatelé služby hradili dle platného ceníku.

Vývoj služby v roce 2008

Od 1.1.2008 omezila Charita sv. Anežky Otrokovice své působení v DPS pouze na výkon pečovatelské služby – správu a provoz budovy od tohoto data začala zajišťovat obec Pohořelice. Současně snížila pracovní sílu na 0,4 úvazku pro výkon pečovatelské služby.

Od února byly zavedeny pravidelné konzultační hodiny sociální pracovnice pro obyvatele DPS. Tyto konzultační hodiny probíhaly dvakrát měsíčně.

Na základě usnesení obecního zastupitelství obce Pohořelice došlo k dohodě mezi obcí Pohořelice a Charitou sv. Anežky Otrokovice o ukončení poskytování pečovatelské služby v DPS Pohořelice Charitou sv. Anežky Otrokovice. Poskytování služeb přešlo od 1.1.2009 na obec Pohořelice, která si k tomuto účelu vyřídila registraci u Krajského úřadu Zlínského kraje.

Statistika

Sledovaný rok	2006	2007	2008
Počet uživatelů	27	25	11
Průměrný věk	73	71	
Celkový počet úkonů	2 272	2 548	1228

Na realizaci služby se podílelo 0,57 pracovníků (přepočtené úvazky).

Výnosy	
Dotace MPSV	70 000
Tržby	39 450
Tržby z prodeje majetku	128 700
Ostatní výnosy	1 206
Celkem	239 356

Náklady	
Provozní	49 462
Osobní	121 251
Celkem	170 713

TERÉNNÍ SLUŽBA RODINÁM S DĚTMI (TSR)

Adresa: Na Uličce 1617, 765 02 Otrokovice
Tel.: 576 771 537, 739 139 323
E-mail: tsr.otrokovice@caritas.cz
Vedoucí: Bc. Kristina Frascaová do 30.9.2008
Bc. Jana Kuviková od 1.10.2008
Realizace projektu: od 1.3.2006
Identifikátor služby: 9696552



Poslání

Terénní služba rodinám s dětmi podporuje rodiny v obtížné životní situaci, která může mít negativní dopad na vývoj dětí, a pomáhá rodinám, kde hrozí zanedbání péče nebo ústavní výchova dětí. Cílem je zdravý vývoj dítěte, podpora zodpovědného rodičovského chování a zlepšení rodinných a sociálních podmínek celé rodiny.

Cílová skupina

Rodiny či osamělí rodiče s dětmi do 18 let z Otrokovic a okolních obcí.

Poskytované služby

Struktura a rozsah služby se řídí zákonem č. 108/2006 Sb., o sociálních službách, tzn. poradenství v oblasti výchovy a vývojových obtíží dětí, péče o dítě, náplně volného času dětí, chodu domácnosti, finančního hospodaření rodiny, jednání s úřady a institucemi, orientace v oblasti sociálních dávek, zprostředkování kontaktu na navazující služby.

Vývoj služby

Zvyšování kvality služby

- V rámci zvyšování kvality služeb proběhl v únoru dobrovolný audit kvality poskytované služby, jehož cílem byla odborná konzultace v oblasti kvality poskytování Terénní služby rodinám s dětmi. Během roku 2008 byla dále postupně upravována Metodika služby v souladu se Standardy kvality sociálních služeb.
- V květnu proběhla kontrola výkonu přenesené působnosti na úseku sociálně právní ochrany dětí z Krajského úřadu Zlínského kraje, služba byla kladně hodnocena.
- V září proběhlo další hodnotící setkání služby na Městském úřadě Otrokovice za účasti vedoucí sociálního odboru MěÚ Otrokovice, vedoucí oddělení SPOD MěÚ Otrokovice, ředitele Charity sv. Anežky Otrokovice, vedoucí TSR a sociální pracovníce. Pokračuje dobrá a intenzivní spolupráce s OSPOD MěÚ Otrokovice, od listopadu byla dohodnuta pravidelná čtvrtletní setkání zaměřená na práci s uživatelskými rodinami.
- Projekt vzdělávání pracovníků Terénní služby rodinám s dětmi uspěl v grantovém řízení Nadace Terezy Maxové, kde TSR získala finanční příspěvek ve výši 65000,- Kč, což umožnilo pracovnícím se dále vzdělávat a odborně růst. Z těchto prostředků bylo hrazeno kurzovné, cestovné, stravné a supervizí setkání pracovníků, část prostředků byla využita na nákup odborné literatury do knihovny služby. Projekt je realizován v období květen 2008 až duben 2009.
- Pracovnice TSR absolvovaly v průběhu roku vzdělávací kurzy a semináře zaměřené na práci s klientem v obtížných situacích, psychopatologii, systemickou práci s rodinou, intuitivní rodičovství, přípravu projektů. Účastnili se mezinárodní konference „Děti potřebují rodinu. Inovativní přístupy při práci s ohroženými rodinami“ v Praze a konference „Možnosti individuálního plánování pro ohroženou mládež v Otrokovicích“.

Aktivity pro veřejnost

- V červnu jsme spolu s Novým domovem Otrokovice pořádali akci Den dětí, které se zúčastnily jak uživatelské rodiny, tak veřejnost.

Smolíček

- Jednou za dva měsíce vydává TSR neprodejný časopis Smolíček, který poskytuje užitečné informace uživatelským rodinám, zájemcům o službu a příznivcům služby. Časopis Smolíček je

nabízen prostřednictvím sociálních pracovníků TSR, pracovníků Nového domova a pracovníků sociálního odboru MěÚ Otrokovice.

Spolupráce

- Vedoucí TSR se pravidelně účastnila jednání Komunitního plánování sociálních služeb na Otrokovicu - pracovní skupina Rodiny s dětmi, a byla jmenována do Komise pro SPOD MěÚ Otrokovice.
- V roce 2008 jsme spolupracovali s Klubem maminek při otrokovické farnosti, Centrem pro rodinu Zlín o.s., Poradnou pro ženy a dívky Zlín, SVP Domek ve Zlíně, Dětským centrem Zlín, KC Zeferino ve Valašském Meziříčí a s dalšími školskými zařízeními a úřady. Dlouhodobě spolupracujeme s Maltézskou pomocí o.p.s. - Centrem Otrokovice na dobrovolnickém programu 5P. Dvojici tvoří dítě z uživatelské rodiny a dobrovolník Maltézské pomoci.

Statistika

Službu zabezpečují dvě pracovníčky: vedoucí a sociální pracovníce (úvazek 0,1 a 0,9) a sociální pracovníce (plný úvazek). V roce 2008 využilo služeb TSR celkem 18 rodin, z toho se 4 rodinami byla spolupráce ukončena z důvodu „pominutí důvodů k poskytování sociální služby“ a s 9 rodinami pokračuje spolupráce i v roce 2009. Předmětem spolupráce bylo nejčastěji poradenství rodičům při výchově dětí a pomoc s rozvržením finančního hospodaření rodiny.

Podstata sanace rodiny byla ve službě naplňována formou preventivního působení v rodinách směřujícího k odstranění rizik ohrožujících vývoj dítěte, k motivaci rodičů k uskutečnění žádoucí změny a k podpoře rodičovské zodpovědnosti (v roce 2008 hrozilo ve čtyřech rodinách celkem 14 dětem nařazení ústavní výchovy), dále pak v případech umístění dítěte v zařízení pro výkon ústavní výchovy působením směřujícím k podpoře zachování vazeb mezi rodinou a dítětem.

Počet uživatelských rodin: 18

Počet uživatelských rodin z Otrokovic: 14

Počet spoluprácí zprostředkovaných na žádost OSPOD MěÚ Otrokovice: 14

Počet konzultací v uživatelských rodinách: 355

Počet jednání v zájmu uživatele: 245

Počet telefonických kontaktů s uživatelem: 218

Na realizaci služby se podílelo 2,21 pracovníků (přepočtené úvazky).

Výnosy	
Dotace MPSV	500 000
Dotace Město Otrokovice	186 000
Tržby z prodeje majetku	50 000
Nadace	43 982
Ostatní výnosy	4 000
Celkem	783 982

Náklady	
Provozní	148 382
Osobní	638 019
Celkem	786 401

Projekt vzdělávání pracovníků byl finančně podpořen Nadací Terezy Maxové.



Nadace Terezy Maxové

NOVÝ DOMOV OTROKOVICE (NDO)

Adresa: Hlavní 1229, 76502 Otrokovice
Tel./fax: 577 932 388, 739 113 245
E-mail: nd.otrokovice@caritas.cz
Vedoucí: Bc. Monika Langová do 31.5.2008
Bc. Veronika Halasová, DiS. od 1.9.2008
Realizace projektu: od 1.11.1999
Identifikátor služby: 3747876



Poslání

Posláním Nového domova je poskytnout ubytování a podporu matkám s nezletilými, nezaopatřenými dětmi a těhotným ženám z Otrokovic a z nejbližšího okolí, ale i z jiných obcí ČR, a to na přechodnou dobu. Cílem je pomoci jim překlenout jejich náročnou životní situaci spojenou se ztrátou bydlení a podpořit je v soběstačnosti a aktivitě tak, aby samy dokázaly řešit své problémy a vrátit se k plnohodnotnému životu.

Cílová skupina

Matky s nezletilými, nezaopatřenými dětmi a těhotné ženy a nezletilé matky a těhotné se souhlasem zákonného zástupce bez přístřeší v obtížné životní a sociální situaci. Konkrétně se jedná o matky v krizi, matky jako oběti domácího násilí a matky, které jsou ohroženy rizikovým způsobem života nebo jsou ohroženy jejich děti.

Poskytované služby

Struktura a rozsah služby se řídí zákonem č. 108/2006 Sb., o sociálních službách. Jako základní činnosti poskytujeme stravu nebo pomoc při zajištění stravy, ubytování, pomoc při uplatňování práv, oprávněných zájmů a při obstarávání osobních záležitostí. Kromě těchto základních činností poskytujeme fakultativní služby: možnost využití internetu, půjčování literatury, využití materiální pomoci z charitního šatníku, zapůjčení potřeb do domácnosti, které nejsou běžným vybavením bytové jednotky.

Vývoj služby

Kvalita služby

- V tomto roce se pracovníci soustředili na dopracování metodiky tak, aby byla v souladu se Standardy kvality sociálních služeb.
- V průběhu celého roku probíhalo školení pracovníků zaměřené na prohlubování odborných předpokladů.
- Vedoucí se účastnila schůzek Odborného kolegia pracovníků služeb pro matky s dětmi v tísni sdružených v Olomouckém kraji.
- Na podzim byly do společenské místnosti instalovány dva počítače s internetem, které mohou využívat uživatelky NDO. Díky internetu mohou snáze hledat zaměstnání, nové bydlení a lépe komunikovat s úřady nebo jinými azylovými domy.

Aktivity pro uživatele

- V roce 2008 stejně jako v předešlých letech probíhaly programy zaměřené na praktické činnosti spojené s chodem domácnosti (vaření, pečení, šití,...), dále zaměřené na podporu sociálních dovedností (vedení rozpočtu domácností, výchova dětí, hledání zaměstnání, ...), a také zaměřené na výtvarné a pracovní činnosti. Samozřejmostí je individuální přístup k uživatelkám.
- Od října tohoto roku pracovala v NDO dobrovolnice, která se věnovala volnočasovým aktivitám s dětmi.

Akce pro veřejnost

- Ve spolupráci s TSR zorganizovali pracovníci NDO dne 1.6.2008 akci k Mezinárodnímu dni dětí. Další akcí byl Den otevřených dveří na který byla zvána široká veřejnost. Dne otevřených dveří jsme v tomto roce pojali jako „Ořechový den“.

Spolupráce

- Spolupracovali jsme se Soukromou střední školou pedagogickou a sociální Zlín, s Azylovým domem Samaritán Otrokovice, s Terénní službou rodinám s dětmi a také jako dobrovolníci při Tříkrálové sbírce.

Důležité informace

- NDO je zapojen do projektu Magdala, který je zaměřen na pomoc obětem domácího násilí a obchodu s lidmi.
- Charita sv. Anežky Otrokovice má pro činnost NDO od Krajského úřadu Zlínského kraje uděleno pověření k výkonu sociálně právní ochrany dětí (podle zákona č. 359/1999 Sb.).

Statistika

Počet příjmů v roce 2008: 29 uživatelů, z toho 11 matek a 18 dětí

Počet odmítnutých žadatelů o službu v roce 2008: 61.

	Počet uživatelů					
	rok 2006		rok 2007		rok 2008	
	matky	děti	matky	děti	matky	děti
Otrokovice	8	12	3	4	0	0
Okres Zlín	1	3	3	7	4	5
Jiné okresy	8	9	9	16	7	13
Celkem	17	24	15	27	11	18

Na realizaci služby se podílelo 5,41 pracovníků (přepočtené úvazky).

Výnosy	
Dotace MPSV	953 000
Dotace Město Otrokovice	696 000
Tržby	199 881
Tržby z prodeje majetku	35 000
Přijaté příspěvky	15 200
Ostatní výnosy	10 000
Celkem	1 909 081

Náklady	
Provozní	455 403
Osobní	1 457 177
Celkem	1 912 580

SAMARITÁN – SLUŽBY PRO LIDI BEZ DOMOVA (SSLD)

Základní členění služeb SSLD:

- Noclehárna Samaritán Otrokovice
- Azylový dům Samaritán Otrokovice
- Terénní program Samaritán



AZYLOVÝ DŮM SAMARITÁN OTROKOVICE (ADS)

Adresa: Moravní 936, 765 02 Otrokovice
Tel/fax: 577 925 083, 605 564 039
E-mail: samaritan.otrokovice@caritas.cz
Vedoucí: Bc. Pavel Polák (do 31.1.2008)
Bc. Pavel Stuchlík (od 1.2. do 31.7.2008)
Bc. Tomáš Bernatík (od 1.8.2008)
Realizace projektu: od 16.10.1995
Identifikátor služby: 3938476



Poslání

Posláním Azylového domu Samaritán Otrokovice je poskytovat pomoc a podporu mužům v těživé sociální situaci spojené se ztrátou bydlení. Součástí pomoci a podpory je dočasné ubytování, spolupráce zaměřená na dosahování příznivých změn v životě uživatele směřujících k samostatnému a spokojenému životu v rámci hodnot uznávaných společností.

Cílová skupina

1. Muži v těživé sociální situaci spojené se ztrátou bydlení
2. Věk od 18-ti let

Cíle poskytovaných služeb vzhledem k uživateli

- Uspokojení základních životních potřeb (ubytování, poskytnutí praktického zázemí, potravinové pomoci, poskytnutí oblečení, základního poradenství, emoční podpory)
- Stabilizace a orientace v osobní situaci – uplatnění osobních práv, vyřízení osobních záležitostí.
- Získání schopností a dovedností pro život bez závislosti na sociálních službách, v rámci společenských norem.

Cíle poskytovaných služeb vzhledem ke společnosti

- Zmírňování dopadu problému bezdomovectví ve Zlínském kraji.
- Objasňování problematiky bezdomovectví veřejnosti, v rámci Mikroregionu Otrokovicko.
- Prevence sociálně – patologických jevů.

Struktura služeb

- 1) Program nepřetržité pomoci: nepřetržitá podpora, první kontakt, základní poradenství, informační servis, emoční podpora.
- 2) Program sociálně-terapeutický: poradenství - individuální plánování, case management, sociálně - právní poradenství; sociálně – terapeutické aktivity.
- 3) Pracovně-resocializační program: program pracovní terapie, Job klub - pracovně-integrační program (skupinová i individuální práce s uživateli).
- 4) Program vzdělávání - edukační aktivity: celoroční vzdělávání uživatelů ADS (besedy, přednášky, diskuse); PC klub - výuka uživatelského zvládnání práce s PC, Internet free - volný přístup k internetu.
- 5) Program rozvojových aktivit: duchovní podpora, společenské, kulturní, sportovní akce a aktivity.

Vývoj projektu v roce 2008

Návaznost na projekt

- Služba navazuje na realizaci projektu Azylový dům Samaritán – komplex resocializačních a integračních služeb pro muže bez domova. Tento projekt byl podpořen Evropským sociálním fondem a státním rozpočtem ČR. Snahou realizátorů služby v roce 2008 byla udržitelnost nastavených kritérií kvality služby v celém spektru podpory, která byla uživatelům nabízena po dobu realizace projektu v letech 2006 a 2007.

Aktivity pro uživatele

- Významnou aktivitou, která byla realizována v roce 2008, byla sbírka vánočního cukroví, která se uskutečnila v kostele sv. Vojtěcha v Otrokovicích. Bylo vybráno na 80 balíčků, které byly následně rozdávány uživatelům všech služeb SSLD.

Akce pro veřejnost

- Pracovníci Samaritánu realizovali v roce 2008 v rámci public relations odborné, společenské a kulturní akce pro odbornou i laickou veřejnost (Turnaj v šipkách, šachový turnaj, prezentace výrobků uživatelů služeb v kreativní dílně, přednášky na ZŠ a VŠ, den otevřených dveří, apod.).

Financování služby

- Klíčovou byla dotace z MPSV pro rok 2008. Dále byla služba podpořena dotací z rozpočtu statutárního města Zlína (sociální oblast), z měst Otrokovice a Napajedla. Podstatným bylo udržení výše mezd na úrovni, která byla nastavena v době realizace projektu z ESF.

Personální zabezpečení služby

- Personální obsazení služby bylo v roce 2008 zúženo o úvazek na pracovní pozici terapeutický pracovník z důvodu nižšího finančního zajištění služby oproti letem 2006 a 2007. Dále došlo ke dvěma změnám na pracovní pozici vedoucí zařízení SSLD. V únoru roku 2008 nahradil realizátora projektu z ESF Bc. Pavla Poláka Mgr. Pavel Stuchlík. V měsíci srpnu nastoupil na pozici vedoucího pracovníka Bc. Tomáš Bernatík.

Plánování sociálních služeb

- Vedoucí zařízení byl během roku aktivně zapojen do procesu Komunitního plánování sociálních služeb mikroregionu Otrokovicko v pracovní skupině Osoby v krizi. Dále se podílel na sestavování Střednědobého plánu rozvoje sociálních služeb ve Zlínském kraji, kde byly podpořeny 2 projektové záměry – sociální rehabilitace a rozšíření Terénního programu Samaritán. Snahou zařízení SSLD je obsáhnout péči o osoby bez přístřeší v co největším spektru služeb.

Statistika:

Místo trvalého pobytu uživatelů	Počet uživatelů služeb				
	2004	2005	2006	2007	2008
Město Otrokovice	14	18	22	26	25
Město Zlín	36	56	41	30	24
Město Napajedla	11	11	13	15	9
Ostatní	35	28	37	32	18
Celkem	96	113	113	103	76
Počet přenocování (lůžko/den)					
	11 971	11 804	12 180	10 775	9 840

Kapacita: 39 lůžek

Využití: 66,2 %

Druh podpory	Statistika využívání podpory služby v r. 2008				
	Otrokovice	Zlín	Napajedla	Ostatní	Celkem
Počet intervencí při individuálních pohovorech sociálních pracovníků	152	227	92	213	684
Počet uživatelů, kteří využívali program Internet free	6	5	4	4	19
Počet hodin při využívání podpory v programu Internet free	391	194	212	231	1023
Počet uživatelů, kteří využívali podporu pracovních-resocializačního programu	3	7	4	8	22
Počet odpracovaných hodin v pracovních-resocializačním programu	383	1896	2004	1218	5501
Počet uživatelů zapojených do aktivizačního programu	13	16	6	8	43
Počet odpracovaných hodin v aktivizačním programu	163,5	662,5	164,5	157	1107,5

Na realizaci služby se podílelo 9,58 pracovníků (přepočtené úvazky).

Výnosy	
Dotace MPSV	2 565 000
Dotace Město Otrokovice	144 000
Dotace ostatní	175 000
Tržby	880 733
Přijaté příspěvky	56 401
Ostatní výnosy	2 683
Celkem	3 823 817

Náklady	
Provozní	1 060 371
Mzdové	2 751 541
Celkem	3 811 912

NOCLEHÁRNA SAMARITÁN

Adresa: Moravní 936, 765 02 Otrokovice
Tel/fax: 577 925 083, 605 564 039
E-mail: samaritan.otrokovice@caritas.cz
Vedoucí: Bc. Pavel Polák (do 31.1.2008)
Bc. Pavel Stuchlík (od 1.2. do 31.7.2008)
Bc. Tomáš Bernatík (od 1.8.2008)
Realizace projektu: od 16.10.1995
Identifikátor služby: 2240677



Poslání

Posláním Noclehárny Samaritán je poskytnout okamžitou pomoc mužům v tíživé sociální situaci spojené se ztrátou bydlení, kteří ještě nespĺňují podmínky přijetí do Azylového domu Samaritán Otrokovice a mají zájem o tuto službu a mužům bez přístřeší, kteří mají zájem o využití hygienického zařízení a přenocování.

Cílová skupina:

- muži v tíživé sociální situaci spojené se ztrátou bydlení,
- muži bez přístřeší, kteří mají zájem o využití hygienického zařízení a přenocování,
- věk od 18 - ti let.

Cíle služby vzhledem k uživateli:

- Okamžitá pomoc.
- Uspokojení základních životních potřeb (ubytování, poskytnutí praktického zázemí, potravinové pomoci, oblečení, základního poradenství a emoční podpory).

Cíle služby vzhledem ke společnosti:

- Zmírňování dopadu problému bezdomovectví ve Zlínském kraji.

Základní struktura poskytovaných služeb

- Zajištění podmínek pro běžné úkony osobní hygieny,
- zajištění podmínek pro celkovou hygienu těla,
- přenocování,
- úklid, výměna ložního prádla.

Provozní doba denně od 19 – 9 hodin.

Výše úhrady nocležného je 50/noc. Po domluvě lze platbu odložit, snížit, zavést splátkový kalendář. Tři noci v měsíci může uživatel služby strávit na noclehárně zdarma.

Základní osou podpory je uspokojení základních lidských potřeb:

- uživatel má k dispozici lůžko a praktické zázemí,
- má možnost i povinnost provádět osobní hygienu,
- v případě potřeby je mu poskytnuta pomoc ve formě oblečení,
- v případě potřeby je mu poskytnuta pomoc ve formě potravin.

V případě zájmu uživatele služby Noclehárna samaritán Otrokovice o ubytování v Azylovém domě Samaritán Otrokovice, dochází nejpozději následující pracovní den ke kontaktu se sociálním pracovníkem. Sociální pracovník provádí monitoring situace uživatele a je formulována primární zakázka uživatele pro využití služby Azylový dům Samaritán Otrokovice. Nezbytnými podmínkami jsou: naplnění ustanovení o podmínce posudku registrujícího praktického lékaře, uživatel spadá do cílové skupiny služby, je volná kapacita služby.

Uživatelům, kteří mají zájem primárně o hygienické zázemí, a přenocování je souběžně nabídnuto sociální poradenství.

Vybavenost: jeden čtyřlůžkový pokoj, sociální zařízení
Kapacita: 4 lůžka **Využití:** 27,3 %

Statistiky:

Místo trvalého pobytu uživatelů	Počet uživatelů služby	
	2007	2008
Město Otrokovice	20	18
Město Zlín	29	20
Město Napajedla	7	9
Ostatní	31	43
Celkem	87	90

Rok	Využití (%)	Pobyt nocí	Počet klientů	Uživatelé, kteří přešli do ADS	Průměrná délka pobytu
2007	38,2	557	87	38	8,3
2008	27,3	399	90	33	6

Na realizaci služby se podílelo 0,80 pracovníků (přepočtené úvazky).

Výnosy	
Dotace MPSV	192 000
Dotace Město Otrokovice	50 000
Tržby	13 178
Celkem	255 178

Náklady	
Provozní	37 578
Mzdové	221 293
Celkem	258 871

TERÉNNÍ PROGRAM SAMARITÁN (TPS)

Adresa: Třída Odboje 920, 765 02 Otrokovice (do 31.12.2008)
Moravní 936, 765 02 Otrokovice (od 1.1.2009)

Tel/fax: 577 925 083, 605 564 039

E-mail: tps.otrokovice@caritas.cz

Vedoucí: Bc. Pavel Polák (do 31.1.2008)
Bc. Pavel Stuchlík (od 1.2. do 31.7.2008)
Bc. Tomáš Bernatík (od 1.8.2008)

Realizace projektu: od 16.8.2007

Registrační číslo: 1553860



Poslání

Posláním Terénního programu Samaritán je podpora a pomoc lidem, kteří jsou v nepříznivé sociální situaci – bez domova a nevyužívají služeb pobytového charakteru.

Cíle služby vzhledem k uživateli:

- Uspokojení některých základních životních potřeb lidí bez domova.
- Zvýšení informovanosti cílové skupiny.
- Orientace v osobní situaci – uplatnění osobních práv, vyřízení osobních záležitostí.

Cíle služby vzhledem ke společnosti:

- Zmírňování dopadu problému bezdomovectví ve Zlínském kraji.
- Prevence sociálně – patologických jevů.

Cílová skupina:

- 1) Osoby bez přístřeší: lidé bez střechy – lidé žijící na ulici, v chatrčích a využívající nízkoprahové služby – denní centra a noclehárny.
- 2) Osoby v krizi: lidé v nejistém bydlení a v nevyhovujících podmínkách – předlužené domácnosti, lidé vykázaní z bytu, soudně vystěhovaní atd.
- 3) Osoby žijící v sociálně vyloučených komunitách
- 4) Osoby, které vedou rizikový způsob života nebo jsou tímto způsobem života ohroženy.

Věk: od 18-ti let.

Základní struktura poskytovaných služeb:

- aktivity umožňující lepší orientaci ve vztazích odehrávajících se ve společenském prostředí,
- pomoc při vyřizování běžných záležitostí,
- pomoc při obnovení nebo upevnění kontaktu s rodinou a pomoc a podpora při dalších aktivitách podporujících sociální začleňování osob,
- sociálně terapeutické činnosti, jejichž poskytování vede k rozvoji nebo udržení osobních sociálních schopností a dovedností, podporujících sociální začleňování osob,
- poskytování informací o rizicích, spojených se současným způsobem života a snižování těchto rizik.

Pravidelné **kontaktní hodiny** v místě kanceláře terénních pracovníků: pondělí 8-12 hodin; středa 13-17 hodin. Během ostatních pracovních dnů je služba poskytována v nepravidelných časových intervalech v přirozeném prostředí uživatele.

Úhrada za službu: zdarma.

Systém podpory

Podpora je poskytována především ve dvou liniích:

- 1) Vyhledávání uživatelů, kontaktování, informační servis, předání potravinové pomoci, oblečení.
- 2) Individuální práce s uživatelem – poradenství, individuální plánování a případové vedení, sociálně–terapeutické činnosti.

Specifikace podpory:

Potravinová pomoc – chléb, čaj, polévka, potravinový balíček, krátkodobé bezplatné přespání v Noclehárně Samaritán Otrokovice, dlouhodobé ubytování v Azylovém domě Samaritán Otrokovice, zprostředkování ubytování v ubytovně nebo jiném azylovém domě, zprostředkování azylového domu pro ženy, pomoc při řešení individuálních problémů, sociálně – právní poradenství, pomoc při znovuzískání rodného listu a OP, pomoc při registraci na ÚP a OSV, pomoc při domlouvání splátkových kalendářů, zajištění základního lékařského vybavení, zajištění oblečení – rozdávání ponožek v zimních měsících, oblečení v rámci mobilní kanceláře, zprostředkování kontaktů s rodinou, příbuznými, dětmi, zprostředkování pomoci při zdravotních problémech, zprostředkování léčebny nebo terapeutické komunity, možnost odpracovat si alternativní trest.

Práce s předluženými domácnostmi:

Práce s předluženými domácnostmi či jednotlivci zahrnuje systémy podpory v situacích zadlužení, nebezpečí exekuce, či více exekucí, hrozby ztráty či zásadní destabilizace životního zázemí.

Cílem podpory Terénního programu Samaritán je poskytnutí poradenství a zajištění komunikace s věřiteli, úřady nebo exekutory při řešení problematiky předlužení. Jde o systematickou a dlouhodobou podporu či jednorázové poradenství přímo v přirozených podmínkách uživatele této služby.

Základní strukturou práce s předluženými domácnostmi je:

- Zjištění stavu dluhů.
- Konzultace prioritních splátek u rodin zatížených více splátkami.
- Sestavení rodinného rozpočtu, zjišťování možností lepšího hospodaření s financemi.
- Konzultace a doporučení možností zvýšení příjmu.
- Zpracování splátkového kalendáře.
- Kontakt s věřiteli, úřady a exekutory.

Vývoj služby v roce 2008

Personální změny

- V roce 2008 došlo k rozšíření služby, jejímu zkvalitnění a to na základě zvětšení personálního obsazení služby z 0,5 úvazku oproti roku 2007 na 1,5. Tato personální kapacita pro přímou práci s osobami bez přístřeší ve Zlíně zefektivnila práci s cílovou skupinou, která v některých měsících nabývá na intenzitě.

Práce s uživateli

- Dále se služba výrazným způsobem zapsala do podvědomí cílové skupiny, kdy se osoby bez přístřeší na území města Zlína a Otrokovice navzájem informují o možnostech využívat systému podpory Terénního programu Samaritán. Díky této informovanosti dochází k včasnému intervenování osob bez přístřeší a následné práci s nimi.
- Dále byla navýšena kapacita služby z 1500 intervencí za rok 2007 na 2000 pro rok 2008. Počet plánovaných intervencí byl splněn.
- Významnou aktivitou, která byla realizována v roce 2008, bylo upořádání předvánoční mobilní kanceláře ve Zlíně, které se zúčastnilo 42 osob ohrožených sociálním vyloučením a osob sociálně vyloučených. Tímto se služba TPS dostala ještě více do povědomí cílové skupiny uživatelů.

Rozšíření nabídky služby

- Novou a nedílnou součástí Terénního programu Samaritán se v roce 2008 stala „Práce s předluženými domácnostmi“. Byla navázána spolupráce s Odborem sociálních věcí města Otrokovice, který doporučuje dluhové poradenství jak jednotlivcům, tak rodinám. V roce 2008 byli intervenováni 4 jednotlivci a 4 rodiny. Celkem bylo provedeno na území města Otrokovice 89 intervencí. Záměrem Charity sv. Anežky Otrokovice je vznik samostatné služby s názvem: Dluhové poradenství.

Statistika:

Počet uživatelů 2008			
	Muži	Ženy	Celkem
Otrokovice	36	4	40
Zlín	111	19	130
Celkem	147	23	170

Kapacita: 2 000 kontaktů za rok **Využití:** 110,4%

Místo kontaktování uživatelů	Počet poskytnutých intervencí					
	2007			2008		
	Muži	Ženy	Celkem	Muži	Ženy	Celkem
Otrokovice	119	37	156	323	84	407
Zlín	343	33	376	1537	263	1800
Celkem	462	70	532	1860	347	2207

Během Terénních intervencí byl poskytnut tento počet podpor:

- Doprovod na Odbor sociálních věcí – 52
- Doprovod na Úřad práce a pomoc při registraci – 23
- Doprovod na Matriční oddělení a pomoc při vyřízení rodného listu – 12
- Doprovod na Evidenci obyvatel a pomoc při vyřízení občanského průkazu – 22
- Počet intervencí v rámci Mobilní kanceláře – 251

Na realizaci služby se podílelo 1,39 pracovníků (přepočtené úvazky).

Výnosy	
Dotace MPSV	462 000
Dotace Město Otrokovice	106 000
Dotace ostatní	45 000
Ostatní výnosy	7 000
Celkem	620 000

Náklady	
Provozní	139 321
Mzdové	484 901
Celkem	624 222

CESTA K ROZVOJI ŘÍZENÍ A KVALITY

V červnu 2007 jsme získali nadační příspěvek z globálního grantu OP RLZ, realizace opatření 2.3., spolufinancovaného z Evropského sociálního fondu na projekt „Cesta k rozvoji ŘÍZENÍ a KVALITY“. Cílem globálního grantu je podpora nestátních neziskových organizací, které realizují aktivity směřující k podpoře a integraci skupin obyvatelstva ohrožených zhoršováním sociálního postavení a následným sociálním vyloučením.

Začátek realizace projektu: 1.8.2007

Ukončení realizace projektu: 30.6.2008

Cíl projektu

Profesionalizace finančního řízení a managementu organizace. Klíčovým prvkem k dosažení tohoto cíle je vytvoření pozice finančního manažera v naší organizaci.

Smyslem projektu je zkvalitnění systému řízení a strategie rozvoje organizace, jehož nedílnou součástí je ekonomika a strategické plánování, získávání finančních zdrojů a následná administrace projektů a dotací.

Dopady projektu na rozvoj organizace

- Projekt detailněji odhalí slabiny organizace.
- Zkvalitní systém finančního řízení organizace.
- Dojde ke zpracování rozvoje organizace.
- Dojde k rozvoji kvality v souladu se Standardy kvality SSL.
- Projekt umožní proškolení managementu organizace.
- Rozšíření managementu pro finanční řízení.
- Posílení strategického plánování organizace.

Výnosy	
Dotace r. 2008	391 786
Ostatní výnosy	7
Celkem	391 793

Náklady	
Provozní	153 490
Osobní	238 325
Celkem	391 815

Celková dotace na projekt celkem: 648 679,-Kč

**TENTO PROJEKT JE SPOLUFINANCOVÁN EVROPSKÝM
SOCIÁLNÍM FONDEM A STÁTNÍM ROZPOČTEM ČR.**

HUMANITÁRNÍ POMOC

Cílem humanitární pomoci je poskytnout pomoc potřebným lidem, kteří se vlivem sociální situace či v důsledku přírodních katastrof dostali do nepříznivé situace.

S organizováním humanitární pomoci pro osoby v nouzi v ČR i v zahraničí se v Charitě sv. Anežky Otrokovice začalo v roce 1992. Od roku 2002 se na organizování spolupodílí také jiné organizace (např. Diakonie Broumov).

Financování tohoto projektu je hrazeno převážně samotnými dárci Charity, z farností, z darů Charitního šatníku, popř. z výtěžku Tříkrálové sbírky. Provozní náklady tvoří zejména výdaje, související s vypravením a provozem dodávkového auta, které zajišťuje přepravu darovaných oděvů. Zvláštní poděkování patří vedoucím z hypermarketů TERNO Zlín-Louky a BILLA Otrokovice za možnost odběru banánových krabic, v nichž je šatstvo expedováno potřebným.

Výnosy	
Přijaté příspěvky	63 760
Ostatní výnosy	4 500
Celkem	68 260

Náklady	
Provozní	61 280
Celkem	61 280



DOBROVOLNÁ ČINNOST

Charitní šatník

Součástí humanitární pomoci jsou také Charitní šatníky. Ty provozujeme ve třech obcích – v Otrokovicích, Napajedlech a Tlumačově. Ve všech pracují dobrovolníci, jejichž úkolem je přijímat a třídit darované věci, vydávat je (na základě potvrzení) potřebným, pomoci při organizaci humanitární zásilky.

Charitní šatník Otrokovice

Na Uličce 1617, Otrokovice
(budova Charitního domova)

Otevírací doba:

Po: 8 -10 hod;
Út, St: 16 -18 hod

Charitní šatník Napajedla

(budova bývalého kláštera)

Otevírací doba:

Út: 15-17 hod.

Charitní šatník Tlumačov

(budova fary)

Otevírací doba:

St: 16 -18 hod. (duben – říjen)

Do Charitních šatníků přijímáme: oblečení, obuv, ložní prádlo, ručníky, utěrky, batohy, aktovky či kabelky. Darované věci mohou být použité, musí být ale čisté, neroztrhané (tedy ve stavu, aby se daly ihned použít). Dále také uvítáme také finanční dar, kterým přispějete na přepravu věcí kamionem do podporovaných oblastí v zahraničí.

Věci z Charitních šatníků jsou k dispozici všem potřebným. Ti mohou dostat darované věci za podmínky dodržení otevírací doby a přinesení potvrzení o sociální potřebnosti (vydá soc. odbor), zahrnující seznam věcí, které člověk potřebuje.

V Otrokovicích již dlouhodobě zajišťují provoz šatníku tyto dobrovolnice: paní Anna Rafajová, Anna Řezníčková, Vlasta Samohýlová, Eva Pintuelesová, Anna Krčmová, Bohuslava Ševečková, Božena Tkáčová, Marie Skybová, Marie Kozmíková, Marie Pišťková. V Napajedlech to jsou paní Magda Bůbelová, Bronislava Judasová, Marie Barcúchová, Ludmila Kroupová a Věra Komínová. V Tlumačově paní Marie Koprivová, Vlasta Matoušková, Marie Doleželová, Jarmila Komínová, Marie Matulíková, Anna Skácelová, Bohumila Skopalíková, Marie Šarmanová, Veronika Žalková a pan Petr Popovský. Všem mockrát děkujeme.

Tříkrálová sbírka 2008

Již po deváté organizovala Charita sv. Anežky Otrokovice ve svém regionu sbírku na pomoc rodinám a lidem v nouzi a k podpoře charitního díla.

Hlavním posláním Tříkrálové sbírky je upozornit na lidi kolem nás, kteří potřebují pomoci. Chce nám přinést zkušenost, že upřímné otevřené srdce a štědrá ruka přináší radost a uspokojení i dárčům. Tříkrálová sbírka spojuje mnoho dobrovolníků, umožňuje lidem dobré vůle zapojit se do pomoci potřebným a umožňuje vést společnost k větší solidaritě.

V roce 2008 byla z výtěžku sbírky především podpořena pomoc sociálně potřebným a to jak prostřednictvím přímé pomoci, tak i podporou projektů Charity.

Velké poděkování patří především všem dárčům, kteří byli velkorysí a šetřící při obdarování. Další velké poděkování patří dobrovolníkům, kteří se na Tříkrálové sbírce jakkoliv podíleli, ať už koledováním, tak i samotným organizováním příprav a průběhu sbírky. Nezapomeňme také na pracovníky městských a obecních úřadů, kteří se podíleli na pečetení a počítání výnosu z pokladniček. Děkujeme také všem bezejmenným, kteří pomáhali, kde bylo právě potřeba.

Statistika Tříkrálové sbírky 2008	
Tříkrálová sbírka Otrokovice	251 527,50 Kč
Tříkrálová sbírka Napajedla	127 575,00 Kč
Tříkrálová sbírka Tlumačov	44 202,00 Kč
Tříkrálová sbírka Spytihněv	40 922,50 Kč
Tříkrálová sbírka Halenkovice	36 086,50 Kč
Tříkrálová sbírka Žlutava	22 497,50 Kč
Tříkrálová sbírka Pohořelice	16 648,50 Kč
Tříkrálová sbírka Oldřichovice	9 761,50 Kč
Tříkrálová sbírka Komárov	8 620,00 Kč
Celkem vykoledováno	557 841,00 Kč

Vyúčtování Tříkrálové sbírky 2008

Celkem vykoledováno	557.841,00 Kč
Částka k rozdělení (rozdělovala přímo Charita sv. Anežky Otrokovice)	323 547,-
Přímá pomoc sociálně potřebným	105. 000,- Kč
Podpora charitních projektů (vybudování zpětné klapky splaškové kanalizace a nutné opravy pro azylový dům)	50.100,- Kč
Příspěvek na pomoc potřebným (pomoc lidem zasažených hurikánem na Haiti)	18 447,-Kč
Podpora charitních projektů (Charitní ošetrovatelská služba)	150.000,- Kč
Zbývající částka	234 294,-
Byla odeslána na:	
a) nouzový a krizový fond (společný fond Charit na jednorázovou pomoc potřebným)	39.049,- Kč
b) projekty Arcidiecézní charity Olomouc (pomoc „dětem ulice“ na Ukrajině, adopce na dálku na Haiti)	83.676,- Kč
c) humanitární pomoc do zahraničí (Arménie, Bulharsko, Čečna, Kosovo, Ukrajina apod.)	55.785,- Kč
d) činnost sekretariátu CHČR	27.892,- Kč
e) režie sbírky (výroba pokladniček a cukrů, propagační materiály, reklama v TV)	27.892,- Kč

Další dobrovolná činnost

Z další činnosti dobrovolníků nelze zapomenout na 20 řidičů, kteří se střídají v průběhu roku na svozu méně pohyblivých seniorů na nedělní bohoslužbu a zapojení zaměstnanců Charity do projektu Adopce na dálku.

Přivítáme další zájemce o dobrovolnickou činnost.



PŘEHLED HOSPODAŘENÍ CHARITY SV. ANEŽKY OTROKOVICE

Přehled výnosů a nákladů za rok 2008 (v Kč)			
Výnosy		Náklady	
Tržby celkem:	8 738 450	Spotřebované nákupy	4 431 239
Zdravotní pojišťovny	1 184 055	DHM	1 077 969
Uživatelé doma	203 768	Ostatní materiál	1 935 127
Uživatelé v zařízení	7 088 403	Spotřeba energie	1 311 495
Prodej služeb	233 457	Spotřeba ostatní (PHM)	106 648
Prodej zboží	28 767	Prodané zboží	0
Ostatní výnosy	802 790	Služby	1 871 872
Tržby z prodeje majetku	256 700	Opravy a udržování	652 959
Přijaté příspěvky	816 183	Cestovné	47 736
Nadace	445 768	Náklady na reprezentaci	8 290
Města a obce	0	Nájemné	150 100
Tříkrálová sbírka	200 100	Ostatní	1 012 787
Jednotlivci	74 224	Osobní náklady	16 063 717
Organizace	96 091	Mzdové náklady	11 300 832
Anonymní dary	0	OON (DPP, DPČ)	485 243
Provozní dotace	13 282 506	Zákonné soc. pojištění	3 962 348
MPSV ČR	10 266 000	Zákonné soc. náklady	194 294
Ostatní centrální úřady	0	Ostatní soc. náklady	121 000
Zlínský kraj	0	Daně a poplatky	5 940
Město Otrokovice	2 606 985	Ostatní náklady	19 112
Úřad práce	189 521	Odpisy, prodaný majetek	2 015 724
Ostatní dotace	220 000	Daň z příjmů	0
Výnosy celkem	23 896 629	Náklady celkem	24 407 604
Hospodářský výsledek z provozní činnosti			-510 975

Investice			
Příjmy		Výdaje	
Dotace MŽP ČR	1 039 000	Budovy, stavby	1 390 578
Příspěvky a dary	207 265	Dopravní prostředky	438 820
Ostatní	0	Přístroje, zařízení	0
		Ostatní	0
Příjmy celkem	1 246 265	Výdaje celkem	1 829 398
Rozdíl příjmů a výdajů na investice			-583 133

DĚKUJEME VÁM ZA TO, ŽE MŮŽEME POMÁHAT ...

Institucím a nadacím za poskytnuté dotace:

Ministerstvo práce a sociálních věcí ČR.....	10 266 000 Kč
Ministerstvo životního prostředí.....	1 039 000 Kč
Město Otrokovice.....	2 606 985 Kč
Statutární město Zlín.....	185 000 Kč
Město Napajedla.....	35 000 Kč
Nadace Terezy Maxové.....	43 982 Kč
Nadace Charta 77.....	10 000 Kč
NROS.....	391 75,85

Sponzorům za jejich dary:

ALEX a ALEX s.r.o., Anna Hobzová – ELKOV-EL.MATER.-KOVO, BESTA-Z a.s., BRAMMER Czech servis, s.r.o., BRITRA Zlín s.r.o., Bří Švarcové s.r.o., CONETA s.r.o., Dalibor Cach, DLC NAPAJEDLA a.s., EKAMA, s.r.o., EMOZ, spol. s r. o., EMS ELEKTRO s.r.o., EPUZ, spol. s r.o., EXCOR-ZERUST, s.r.o., František Zatloukal, Glycona s.r.o., Hřebčín Napajedla a.s., Ing. Gita Štolfová, Ing. Ladislav Tomáš, Ing. Ludmila Šerá – Pekařství a maloobchod, JAFRA shoecomponents s.r.o., JUDr. Milan Kopčil, KOVOX spol. s r.o., Lékárna Baťov s.r.o., Martek Medical, a.s., MONTEMA, spol. s r.o., MUDr. Bohumila Karasová, MUDr. Hana Kousalová, MUDr. Jana Hanáčková, MUDr. Radana Karásková, Oční optik KOTAS, pan František Kubíček, pan Jaromír Kotrba, paní Marcela Kýrová, paní Marie Štilipová, PharmDr. Martinkovičová – Lékárna Napajedla, PLASTOR spol. s r. o., PROJEKTOVÁ KANCELÁŘ-Ing.arch. Radko Palacký, PRVNÍ OTROKOVICKÁ STAVEBNÍ, a.s., PSG, a.s., REMAGO SERVIS spol. s r.o., SANIPHARM S.F.O., SOGOS, s.r.o., SPOLEČENSKÝ DŮM, s.r.o., Tomáš Čabla, VALAGRUZ spol. s r.o., VÍTEX CZ a.s., Zlínterm, spol.s r.o.

Děkujeme také těm sponzorům a dárcům, kteří nechtějí být jmenováni a také těm, které ani osobně neznáme. Bůh o nich však ví a nezapomene jim to.
Charita sv. Anežky Otrokovice

