

Úvodní slovo, Poslání charity	2
Organizační struktura	3
Základní údaje	4
Charitní domov Otrokovice	5
Odlehčovací služba	9
Charitní ošetrovatelská služba Otrokovice	12
Charitní pečovatelská služba Otrokovice	14
Domov pokojného stáří Pohořelice	17
Terénní služba rodinám s dětmi	19
Nový domov Otrokovice	21
Samaritán – služby pro lidi bez domova	23
Projekt „Cesta k rozvoji ŘÍZENÍ a KVALITY“	30
Humanitární pomoc	31
Dobrovolná činnost	32
Hospodaření Charity sv. Anežky Otrokovice	36
Výrok auditora	37
Poděkování	40

ÚVODNÍ SLOVO

Vážení přátelé, spolupracovníci, dobrovolní pomocníci, sponzoři, veřejní činitelé a sympatizanti. Dostává se vám do rukou souhrnné vyhodnocení naší činnosti za rok 2007, který lze z pohledu sociálních služeb bez nadsázky označit jako rok převratných změn.

Dlouho očekávaný Zákon o sociálních službách vstoupil v platnost 1.1.2007 a s ním i celý řetěz změn, které se odrazily ve všech námi poskytovaných službách. Některé naše služby byly tímto zákonem ovlivněny více, jiné méně, některé služby bylo nutné osamostatnit. Možné negativní dopady zákona na klienty našich služeb jsme se snažili co nejvíce zmírnit, ale přesto jsme některé věci nemohli plně ovlivnit. Nejvýraznější problém - velmi nízká státní dotace, která postihla obě pečovatelské služby. Z těchto důvodů jsme museli učinit u těchto služeb velmi radikální opatření (snížení počtu pracovníků, omezení rozsahu služby). Z důvodu nízké dotace jsme bohužel ukončili službu v Denním centru pro seniory.

Na druhou stranu jsme díky finančním prostředkům z ESF mohli posílit ekonomický úsek o pozici finančního manažera, čímž jsme položili základ k zavedení efektivnějšího finančního řízení a nezbytné profesionalizace celé organizace.

I když se zdá, že uplynulý rok byl především rokem změn, starostí a problémů, uvědomujeme si, že díky velkému úsilí a poctivé práci zaměstnanců a také díky podpoře všech lidí dobré vůle a naší patronky sv. Anežky jsme mohli naplňovat poslání naší organizace. Pevně věříme, že tomu tak bude i nadále.

Milan Šiška, ředitel

POSLÁNÍ CHARITY

Základním posláním Charity je milosrdná pomoc potřebným lidem, jejich podpora a doprovázení.

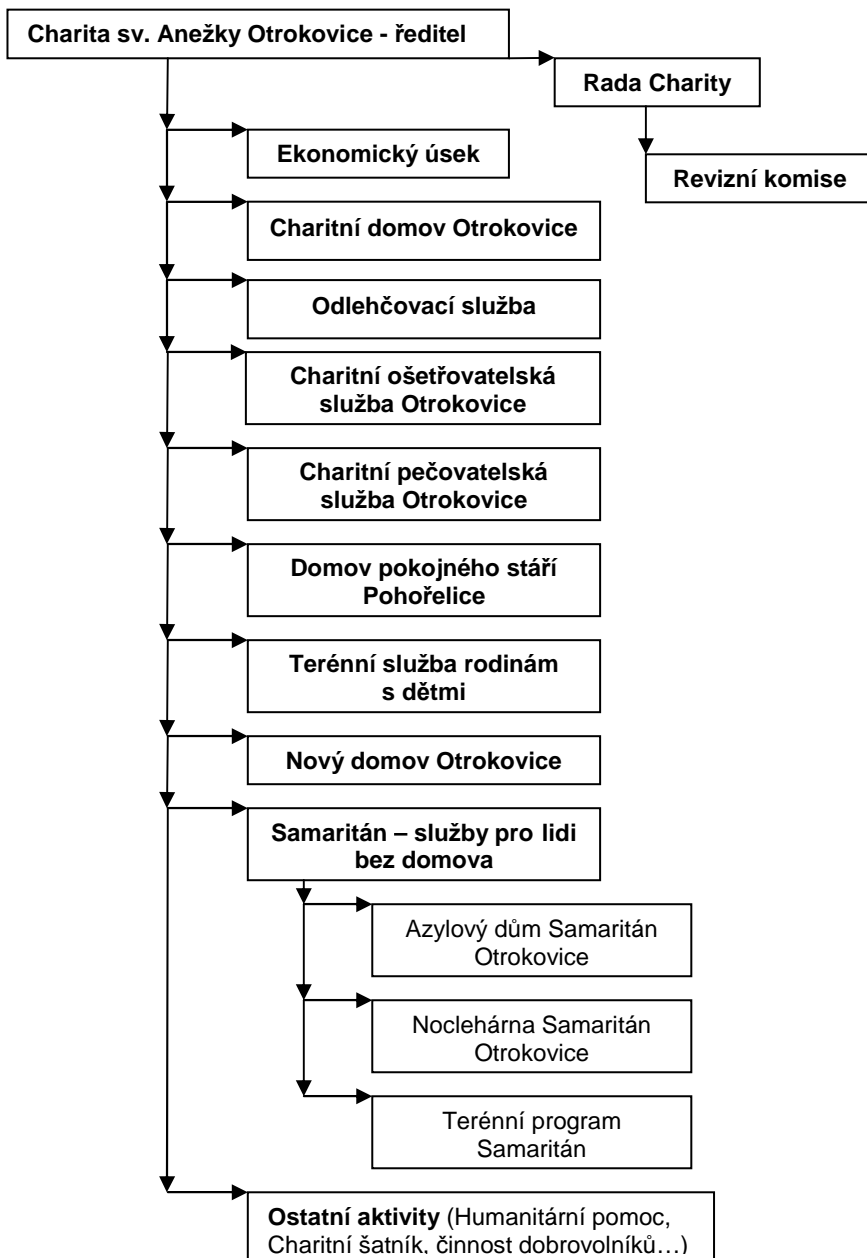
Potřebností se rozumí zejména situace nebo stav ohrožení, tísně, krize, nouze, závislosti nebo jiného oslabení či vyloučení člověka z běžného života a předcházení těmto stavům a situacím.

Charita je nestátní nezisková organizace, která působí v oblasti sociální, zdravotní a humanitární. Charita poskytuje pomoc potřebným lidem v nouzi bez rozdílu rasy, vyznání a národní či sociální příslušnosti.

Charita sv. Anežky Otrokovice je církevní právnickou osobou podle Kodexu kanonického práva, která je registrovaná v Rejstříku evidovaných právnických osob MK ČR ze dne 30.10.1996.

Charita sv. Anežky Otrokovice jako součást Arcidiecézní charity Olomouc je organizačně začleněna pod Charitu Česká republika. Od roku 1995 je Charita Česká republika členem celosvětové organizace Caritas Internationalis Caritas Europe.

ORGANIZAČNÍ STRUKTURA



ZÁKLADNÍ ÚDAJE

Sídlo organizace:	Charita sv. Anežky Otrokovice Na Uličce 1617 765 02 Otrokovice
Telefon / fax:	577 112 032 / 031
e-mail:	otrokovice@caritas.cz
webová stránka:	www.otrokovice.caritas.cz
Statutární zástupce:	Milan Šiška - ředitel
IČ:	46276262
DIČ:	CZ46276262
Bankovní spojení:	124 883 044/0300 ČSOB, a.s. 140 460 5369/0800 ČS, a.s.
Registrace u MK ČR:	30.10.1996, pod č. 8/1-02-718/1996
Trvání činnosti:	od 3.7.1991
Území působnosti:	Otrokovice, Pohořelice, Napajedla, Oldřichovice, Komárov, Spytihněv, Halenkovice, Žlutava, Tlumačov
Počet zaměstnanců:	58 (fyzický počet k 31.12.2007) 54,73 (přepočtený počet zaměstnanců)
Rada Charity:	P.Mgr. Josef Zelinka (duchovní správce), Ludmila Šimková (předsedkyně), Ing. Alena Sedláčková, Magda Honzíková, Marie Zelená, RNDr. Mgr. Alois Orlita, Ing. Josef Švehlík, František Cívella, Mgr. Vít Tomašík.
Revizní komise:	Ing. Jan Černošek, Marie Malotová, Hana Kořenková, Jana Ludvíková.

PUZZLE celocharitní ?? nebo fotku Charitního domova ??

CHARITNÍ DOMOV OTROKOVICE (CHD)

Adresa: Na Uličce 1617, 765 02 Otrokovice

tel: 577 112 036/038, 739 120 760;

E-mail: chd.otrokovice@caritas.cz

Vedoucí: Jana Chovancová

PUZLE

Vrchní sestra: Helena Nováková

Odborný garant: MUDr. Zdeňka Adamcová

Ošetřující lékař: MUDr. Jindřiška Hebelková

Realizace projektu: od 1.11.1999

Identifikátor služby: 4645805

Poslání

Posláním Charitního domova Otrokovice je poskytnout svým obyvatelům podporu, pomoc a laskavou péči v prostředí, které se co nejvíce přiblíží původnímu domovu, aby zde důstojně a bez pocitu osamění prožili svůj podzim života.

Seniorům tato služba nabízí trvalý pobyt v převážně jednolůžkových pokojích a zajištění stálé pečovatelské a ošetrovatelské pomoci, nabídku aktivního trávení volného času a duchovní podporu podle jejich potřeb.

Cílová skupina

Cílovou skupinou jsou senioři:

- kterým je přiznán starobní důchod a příspěvek na péči;
- kteří mají trvalé bydliště v Otrokovicích a spádových obcích či pocházejí z Otrokovic;
- kteří pro svůj věk, osamělost, ztrátu soběstačnosti či zdravotní postižení mají sníženou schopnost uspokojovat své základní životní potřeby a nemohou žít ve svém domácím prostředí;
- kteří netrpí závažným smyslovým či mentálním postižením.

Rozsah služeb

Struktura a rozsah služeb se řídí zákonem č. 108/2006 Sb., o sociálních službách, tzn., že našim uživatelům zabezpečujeme ubytování, stravování a nepřetržitou ošetrovatelskou a pečovatelskou službu. Dále nabízíme fakultativní služby jako je pedikúra a masáže. Také nabízíme křesťanskou pastorační službu a možnost účasti na bohoslužbách probíhajících v kapli CHD.

Kapacita

45 lůžek pro trvalý pobyt ve 25 jednolůžkových a 10 dvoulůžkových pokojích.

CHARITNÍ DOMOV OTROKOVICE (CHD)

Vývoj projektu v roce 2007

- Díky dokončení přístavby na jaře roku 2006 mohla být v roce 2007 sociální služba domov pro seniory realizována bez omezení a v plném rozsahu své kapacity.
- V červnu 2007 došlo k samostatné registraci služby domov pro seniory – Charitní domov Otrokovice (s trvalým pobytem) a Odlehčovací služba (přechodný pobyt).
- V Denním centru jsme pro všechny zájemce připravovali každý den dopolední aktivizační program – trénink paměti, společenské hry, ruční tvorba se zaměřením na rozvoj jemné motoriky apod. V kapli se každý den konala mše svatá. Během celého roku se klienti mohli setkávat také při různých aktivitách, které se konaly především v jídelně domova - pravidelná setkání u harmoniky spojená s oslavou jubilantů, Masopustu, svátku matek a Mikuláše. V květnu roku 2007 jsme obnovili přerušenu tradici soutěže pro seniory z okolních zařízení sociálních služeb a klubů důchodců „Přesná šipka“. V letních měsících roku jsme měli zahradní party spojenou s grilováním. Dále jsme se mohli během roku zúčastnit několika vystoupení dětí ze Základní školy praktické Otrokovice, z Mateřské školy Otrokovice, ze Základní školy Zlín-Malenovice a z Církevní základní školy Zlín. Zájemci z řad našich klientů se také zúčastnili Poutě pro seniory na Sv. Hostýn.
- V průběhu celého roku 2007 se u nás na odborné praxi vystřídali studenti z různých typů škol, např. ze Soukromé střední školy pedagogické a sociální Zlín, Střední a vyšší odborné zdravotní školy Zlín, studenti bakalářského studia ošetřovatelství Univerzity T. Bati ve Zlíně, z Jihočeské univerzity v Českých Budějovicích a z Lékařské fakulty Univerzity Karlovy Praha.
- Navázali jsme také spolupráci s NNO Maltéžská pomoc Uherské Hradiště o.p.s., díky které k nám začala pravidelně docházet jedna dobrovolnice. Celkem jsme pravidelně spolupracovali se třemi dobrovolníky.
- Veřejnost byla zvána k prohlídce CHD nejen kdykoli během roku, ale také při Dni otevřených dveří. Vedoucí CHD byla během celého roku intenzivně zapojena do Komunitního plánování sociálních služeb mikroregionu Otrokovicko – pracovní skupina senioři a podílela se na konečném znění Komunitního plánu.
- Během roku 2007 se nám díky ochotným dárcům podařilo vyřešit kritickou situaci v prádelně nákupem nového mandlu a také obtížnou situaci u imobilních uživatelů zakoupením zvedáku. Dále byl k přepravě všech obyvatel zakoupen osobní automobil.

CHARITNÍ DOMOV OTROKOVICE (CHD)

- Během celého roku se zaměstnanci CHD zúčastňovali různých seminářů a školení, pravidelnou součástí vzdělávání a upevňování týmu byla také supervizní setkání. V závěru roku dokončily 4 zaměstnankyně CHD kvalifikační kurz pro pracovníky v sociálních službách a doplnily si tak chybějící kvalifikaci.
- V samém závěru roku jsme díky dotaci ze SFŽP realizovali ohřev TUV pomocí slunečních kolektorů. Dílo ve výši 1,154 tis. Kč bude předáno do provozu v březnu 2008.

FOTO

Statistika

Sledovaný rok	2006	2007
Celkový počet evidovaných žádostí	279	340
Kapacita CHD	45 – po dostavbě	45
Počet uživatelů služby v daném roce	48	51
Příspěvek na péči – stupeň I.	14	15
Příspěvek na péči – stupeň II.	10	8
Příspěvek na péči – stupeň III.	11	11
Příspěvek na péči – stupeň IV.	neexistoval	4
Počet uživatelů bez PnP	13	13
Průměrný věk uživatelů služby v CHD	82,4	82,5
Využití kapacity CHD	99,7 %	100%

CHARITNÍ DOMOV OTROKOVICE (CHD)

Výnosy

Dotace MPSV	3 800 000
Dotace město Otrokovice	791 576
Dotace ÚP	446 681
Dotace Marlin	57 951
Dary	15 735
Ostatní výnosy	600 621
Tržby	5 876 391
Celkem	11 588 955

Náklady

Osobní náklady	5 890 992
Provozní náklady	5 096 806
Celkem	10 987 798

Kladný hospodářský výsledek se použil na investiční akce, které byly uhrazeny jak z darů, tak i z příjmů od uživatelů služby.

Na realizaci služby se podílelo 23,82 pracovníků (přepočtené úvazky).

FOTO se zaměstnanci

Adresa: Na Uličce 1617, 765 02 Otrokovice

tel: 577 112 036/038, 739 120 760;

E-mail: chd.otrokovice@caritas.cz

Vedoucí: Jana Chovancová

Vrchní sestra: Helena Nováková

Odborný garant: MUDr. Zdeňka Adamcová

Ošetřující lékař: MUDr. Jindřiška Hebelková

Realizace projektu: od 1.9.2001

Identifikátor služby: 3807413

PUZZLE

Poslání

Posláním Odlehčovací služby v CHD je poskytování pomoci a podpory seniorům a rodinám, které o ně pečují. Rodinám poskytujeme určitý čas k oddechu a vyřízení nutných záležitostí a seniorům ubytování, stravování, pečovatelskou a ošetřovatelskou péči s možností účasti na aktivitách, probíhajících v CHD.

Cílová skupina

Cílovou skupinou OS jsou:

- senioři, kteří žijí se svými rodinami, ale ty jsou dlouhotrvající soustavnou péčí o ně vyčerpány a potřebují určitou dobu k odpočinku, regeneraci sil či vyřešení různých záležitostí;
- senioři, kteří žijí osaměle a po určitou dobu potřebují zvýšenou péči, např. po návratu z nemocničního léčení nebo při přechodném zhoršení zdravotního stavu.

Rozsah služeb

Struktura a rozsah OS se řídí zákonem č. 108/2006 Sb., o sociálních službách, tzn., že našim uživatelům zabezpečujeme ubytování, stravování a nepřetržitou ošetřovatelskou a pečovatelskou službu. Dále nabízíme fakultativní služby jako je pedikúra a masáže. Také nabízíme křesťanskou pastorační službu a možnost účasti na bohoslužbách, probíhajících v kapli CHD.

Kapacita

2 lůžka v jednom pokoji.

Vývoj projektu v roce 2007

- Vzhledem k tomu, že v lednu 2007 vstoupil v platnost zákon č.108/2006 Sb., o sociálních službách, došlo k rozdělení služeb v Charitním domově Otrokovice na domov pro seniory (s trvalým pobytem) a odlehčovací službu (přechodný pobyt). Obě tyto služby byly také v červnu 2007 samostatně zaregistrovány na Krajském úřadě Zlín.

ODLEHČOVACÍ SLUŽBA (OS)

- Odlehčovací služba je poskytována ve dvoulůžkovém pokoji v 1.NP Charitního domova Otrokovice. Pокoj pro odlehčovací službu byl v roce 2007 dovybaven některými velmi důležitými pomůckami, jako je např. přenosná i sklopná sedačka do sprchového koutu, toaletní křeslo, zástěna zajišťující potřebné soukromí oběma uživatelům. I díky těmto kompenzačním pomůckám jsme nyní schopni tuto službu nabídnout uživatelům s různou mírou nutné dopomoci při zajišťování sebeobsluhy a péče o vlastní osobu.
- Péče uživatelům této služby je zajišťována kvalifikovaným personálem Charitního domova Otrokovice a její uživatelé mohou také využívat všechny prostory a služby, které domov nabízí svým stálým obyvatelům – kapli, jídelnu, knihovnu se dvěma počítači (včetně připojení k internetu), venkovní posezení a dvě místnosti Denního centra – viz zpráva CHD.
- Finanční zajištění služby bylo začátkem roku v důsledku nepřiznání dotace velmi problematické, bylo zvažováno i ukončení poskytování služby, ale trvalý a vysoký zájem o tuto službu způsobil, že jsme službu neukončili. Dalším impulsem k zachování služby byla finanční podpora Nadací Charty 77 – Konto Bariéry a Výborem dobré vůle – Nadací Olgy Havlové. I díky této pomoci mohla být tato velmi potřebná služba zachována. Finanční stabilitu získala služba až po přiznání dodatečné dotace z MPSV v námitkovém řízení.
- Veřejnost byla zvána k prohlídce CHD, a tím i prostor pro Odlehčovací službu, nejen kdykoli během roku, ale také při Dni otevřených dveří, který jsme uspořádali i v roce 2007. Vedoucí CHD byla během celého roku intenzivně zapojena do Komunitního plánování sociálních služeb mikroregionu Otrokovicko – pracovní skupina senioři a podílela se na konečném znění Komunitního plánu.

FOTO

ODLEHČOVACÍ SLUŽBA (OS)

Statistika

Sledovaný rok	2006	2007
Celkový počet evidovaných žádostí	neevidovalo se	59
Kapacita OS - lůžka	2	2
Celkový počet uživatelů služby	17	28
Počet odmítnutých žadatelů z důvodu naplněné kapacity	neevidovalo se	30
Počet odmítnutých žadatelů z důvodu zdravotního stavu	neevidovalo se	1
Průměrná doba pobytu – počet dní využití služby	21,7	22,5
Příspěvek na péči – stupeň I.	2	3
Příspěvek na péči – stupeň II.	9	8
Příspěvek na péči – stupeň III.	4	3
Příspěvek na péči – stupeň IV.	neexistoval	3
Počet uživatelů bez příspěvku na péči	2	11
Průměrný věk uživatelů OS	86,5	80,6
Využití kapacity OS	69,9 %	86,4 %

Na realizaci služby se podílelo 1,33 pracovníků (přepočtené úvazky).

Výnosy

Dotace MPSV	200 000
Dotace město Otrokovice	50 000
Nadace	101 301
Tržby	245 672
Celkem	596 973

Náklady

Osobní náklady	432 703
Provozní náklady	167 232
Celkem	599 935

FOTO

CHARITNÍ OŠETŘOVATELSKÁ SLUŽBA (CHOS)

Adresa: Na Uličce 1617, 765 02 Otrokovice

tel. + zázn.: 577 112 035; mobil: 737 331 801

E-mail: chops.otrokovice@caritas.cz

Vrchní sestra: Libuše Pohlreichová

Realizace projektu: od 1.1.1993

IČZ: 82042000

PUZLE

Poslání projektu

Zajistit odbornou zdravotní a ošetrovatelskou péči seniorům, zdravotně postiženým a nemocným v jejich domovech. Bez zajištění této péče by museli být hospitalizováni nebo umístěni ve zdravotnických nebo sociálních zařízeních.

Cíl poskytované služby

Umožnit klidné a důstojné prožití stáří a nemoci ve svém domácím prostředí.

Cílová skupina CHOS

Senioři, zdravotně postižení, nemocní a osamělí.

Místa poskytování služby

Otrokovice, Napajedla, Pohořelice, Oldřichovice, Spytihněv, Halenkovice, Tlumačov, Machová, Žlutava, Mysločovice, Sazovice, Tečovice.

Struktura služby

Komplexní ošetrovatelská péče - o chronicky nemocné, o upoutané na lůžko, o propuštěné z nemocničního léčení, o nemocné v terminálním stadiu.

Odborné zdravotní výkony - podání ordinovaných léků, sledování a měření fyziologických funkcí, aplikaci inzulínu a injekcí, odběry krve a ostatního biologického materiálu, převazy ran a bércových vředů, ošetrování stomií, cévkování žen a péči o permanentní katetry, ošetrování dekubitů a prevenci jejich vzniku, ošetrování nemocných s tracheální kanylou, jiné výkony dle ordinace lékaře.

Speciální úkony a činnosti - kondiční a dechová cvičení, ošetrovatelskou rehabilitaci u nepohyblivých nemocných, nácvik správného používání kompenzačních pomůcek, rozcvičování nemocných po úrazech, nácvik soběstačnosti a samostatnosti, zaučování diabetiků a jejich rodin při používání inzulínových per.

Nabídka dalších služeb - půjčování kompenzačních pomůcek, donáška léků a diabetikům donáška inzulínu.

Vývoj projektu v r. 2007

- Došlo k rozdělení Charitní ošetrovatelské a pečovatelské služby /CHOPS / na dvě samostatná střediska – ošetrovatelskou službu a pečovatelskou službu.

CHARITNÍ OŠETŘOVATELSKÁ SLUŽBA (CHOS)

- Ošetrovatelskou péči zajišťují zdravotní sestry s požadovaným vzděláním, registrací a praxí. V r. 2007 zde pracovaly tři zdravotní sestry na HPP a jedna sestra na DPP.
- Frekvence návštěv zdravotních sester a provedených výkonů se odvíjí od požadavků klientů a indikace lékařů. V případě potřeby i o víkendech a svátcích. Nejvzdálenějšího klienta jsme měli v Mysločovicích.
- Dlouhodobě spolupracujeme s lékaři v Otrokovicích a Napajedlích, nově s lékaři v Malenovicích a ve Zlíně.
- Potřeba naší služby u klientů stoupá, jsme však limitováni a omezováni Všeobecnou zdravotní pojišťovnou. Ta nás bere jako malou agenturu, a proto nám nastavila pro nás nevýhodné podmínky. Neoplácí nám veškerou námi odvedenou práci v plné výši a tím nemáme možnost navýšit počet pracovníků a rozšířit službu pro více klientů. Trvale tak doplácíme na změny v systému financování, které byly zavedeny od ledna 2006. Příjmy od zdrav. pojišťoven jsou našimi hlavními zdroji finančních prostředků.
- V našem regionu jsme zůstali jako jediní poskytovatelé komplexní domácí péče. Ostatní poskytovatelé z finančních důvodů buď činnost ukončili nebo výrazně omezili
- Pozitivem r. 2007 bylo poskytnutí dotace z Ministerstva zdravotnictví ve výši 40 tis. Kč na rozšíření půjčovny kompenzačních pomůcek. Nákupem dalších pomůcek jsme mohli vyhovět většímu počtu žadatelů a přispět k jejich kvalitnějšímu životu.

Statistika:

Počet klientů celkem – 132

Počet vykonaných návštěv – 4 812

Počet provedených výkonů – 6 635

Počet klientů, u kterých byla péče nově zavedena – 43

Počet klientů, u kterých byla péče skončena – 24

Počet klientů po cévní mozkové příhodě – 4

Počet klientů s roztroušenou sklerózou – 3

Počet klientů s diabetem – 45

Počet klientů s nádorovým onemocněním – 6

Počet klientů s bércovými vředy – 5

Počet klientů závislých na cizí pomoci plně – 33

Počet klientů závislých částečně – 65

Věková struktura klientů:

Počet klientů 20 – 64 let = 18

Počet klientů 65 a více let = 114

Na realizaci služby se podílelo 3,39 pracovníků (přepočtené úvazky).

CHARITNÍ OŠETŘOVATELSKÁ SLUŽBA (CHOS)

Výnosy

Dotace MZ	40 000
Dotace město Otrokovice	140 000
Tržby od zdr. pojišťoven	802 962
Celkem	982 962

Náklady

Osobní náklady	780 766
Provozní náklady	202 197
Celkem	982 963

FOTO

CHARITNÍ PEČOVATELSKÁ SLUŽBA (CHPS)

Adresa: Na Uličce 1617, 765 02 Otrokovice

tel./fax: 577 112 035, 739 139 323

E-mail: ps.otrokovice@caritas.cz

Vedoucí: Šárka Hnilíčková, DiS. do 31.12.07
(od 1.1.2008 Bc. Petra Mikulková)

Realizace projektu: od 1.1.1993

Identifikátor služby: 6495514

PUZZLE

Poslání

Posláním Charitní pečovatelské služby Otrokovice je poskytnutí podpory seniorům a zdravotně postiženým k setrvání ve svém domácím prostředí prostřednictvím pomoci s naplňováním základních potřeb, týkajících se péče o osobu a domácnost uživatelů služby.

Cílová skupina

Cílovou skupinou CHPS Otrokovice jsou senioři a zdravotně postižení, kteří pro svůj věk, chronické onemocnění, zdravotní postižení, osamělost nebo sociální znevýhodnění, nezvládají péči o sebe nebo svou domácnost, ale přejí si zůstat ve svém přirozeném prostředí.

CHARITNÍ PEČOVATELSKÁ SLUŽBA (CHPS)

Struktura služby

CHPS je registrována jako pečovatelská služba podle § 40 zákona č.108/2006 Sb., o sociálních službách. Jako základní činnosti stanovené zákonem poskytuje pomoc při sebeobsluze, poskytování stravy, pomoc při zajištění chodu domácnosti a kontakt se společenským prostředím.

Kromě těchto základních činností poskytujeme fakultativní služby:

pedikúra, půjčování kompenzačních a zdravotních pomůcek, popř. jejich dovoz či odvoz, dohled nad podáním léků, dohled nad uživatelem, dovoz prádla.

Všechny činnosti si uživatelé služby hradí dle platného ceníku.

Vývoj služby v roce 2007

- poskytování služby

Vzhledem k požadavkům zákona o sociálních službách bylo nutné rozdělit Charitní ošetřovatelskou a pečovatelskou službu na dvě samostatné služby – Charitní pečovatelskou službu Otrokovice (CHPS) a Charitní ošetřovatelskou službu Otrokovice (CHOS).

- zvyšování kvality služby

CHPS se zaměřila na kvalitu služby, byla upravována Metodika služby tak, aby splňovala kritéria Standardů kvality v sociální službách. Dále v CHPS proběhl v listopadu dobrovolný audit kvality, jehož cílem bylo zjistit, na co se má služba v další etapě zvyšování kvality zaměřit.

- financování služby

Vzhledem k výši dotace z MPSV v roce 2007 bylo třeba udělat zásadní změny v provozu služby. Změny se projevily zejména v personální oblasti (viz níže). Z tohoto důvodu nemohla být služba dále poskytována ve všech spádových oblastech a došlo také ke snížení max. kapacity. Služba byla poskytována na území města Otrokovice v plném rozsahu a na území obce Žlutava ve výrazně omezeném rozsahu. Dále vzhledem k časové náročnosti přenechala CHPS rozvážení obědů u uživatelů, kteří nečerпали jiné služby, smlouvené firmě.

- personální zabezpečení služby

Z výše uvedeného důvodu byla k 31.1.2007 propuštěna jedna pečovatelka. Počet pečovatelů na HPP se tak snížil ze čtyř na tři pečovatele. Personální složení po zbytek roku pak bylo: 1 vedoucí + sociální pracovnice, 3 pečovatelé.

CHARITNÍ PEČOVATELSKÁ SLUŽBA (CHPS)

- vzdělávání pracovníků

Během roku 2007 se pracovníci CHPS zúčastnili několika seminářů. Dále si 1 pracovnice doplnila potřebné vzdělání dle zákona č. 108/2006 Sb., o sociálních službách, další pracovnice si toto vzdělání začala doplňovat a dokončí ho v prvním pololetí roku 2008.

Statistika

	2005	2006	2007
Uživatelé služby	77	78	49
Návštěvy	4 125	2 632	4 145
Výkony	15 255	10 949	14 255

Struktura uživatelů	2007
27-64 let	3
65-80 let	26
Nad 80 let	20

	2006	2007
Nově zavedená služba	32	27
Ukončená služba	13	40

Výnosy

Dotace MPSV	260 000
Dotace město Otrokovice	597 736
Dary	1 200
Ostatní služby	5 000
Tržby	285 672
Celkem	1 149 608

Náklady

Osobní náklady	978 184
Provozní náklady	173 651
Celkem	1 151 836

Na realizaci služby se podílelo 4,01 pracovníků (přepočtené úvazky).

FOTO

DOMOV POKOJNÉHO STÁŘÍ POHOŘELICE (DPS)

Adresa: Náves 39, Pohořelice, 763 61 Napajedla,
tel. na pečovatelskou službu: 577 112 035, 739 139 323

E-mail: ps.otrokovice@caritas.cz

Vedoucí pečovatelské služby:

Jarmila Bochezová do 31.12.2007

Bc. Petra Mikulková od 1.1.2008

Realizace projektu: od 1.11.2002

Identifikátor služby: 7494015

PUZZLE

Zřizovatel: obec Pohořelice

tel.- provozní záležitosti: 577 941 281

Provozní vedoucí: Jarmila Bochezová od 1.1.2008

Poslání

Posláním pečovatelské služby v Domově pokojného stáří Pohořelice je poskytnutí podpory k samostatnému životu obyvatelům tohoto Domova prostřednictvím pomoci při zvládnání péče o sebe a svou domácnost.

Cílová skupina

Cílovou skupinou Pečovatelské služby v DPS Pohořelice jsou senioři a zdravotně postižení žijící v DPS Pohořelice, kteří pro svůj věk, chronické onemocnění, zdravotní postižení, osamělost nebo sociální znevýhodnění nezvládají péči o sebe nebo svou domácnost.

Struktura služby

Služba v DPS je registrována jako pečovatelská služba podle § 40 zákona č.108/2006 Sb., o sociálních službách. Jako základní činnosti stanovené uvedeným zákonem poskytuje pomoc při sebeobsluze, poskytování stravy, pomoc při zajištění chodu domácnosti a kontakt se společenským prostředím.

Kromě těchto základních činností poskytujeme fakultativní služby:

pedikúra, půjčování kompenzačních a zdravotních pomůcek, popř. jejich dovoz či odvoz, dohled nad podáním léků, dohled nad uživatelem, dovoz prádla.

Všechny činnosti si uživatelé služby hradí dle platného ceníku.

Vývoj služby v roce 2007

- poskytování služby

V roce 2007 byla pečovatelská služba poskytována v rámci celého území obce Pohořelice. Služba prospěla v roce 2007 celkem 25 uživatelům sociálních služeb. Služba byla provedena přímo v domácnostech uživatelů.

DOMOV POKOJNÉHO STÁŘÍ POHOŘELICE (DPS)

- personální zabezpečení služby

Personální zabezpečení služby bylo do konce srpna 2007 posíleno o 1 pracovníci (díky dotaci z ÚP Zlín, pracovnice byla zaměstnankyní OÚ Pohořelice), poté byla služba zajišťována nadále 2 pracovníci Charity.

- financování služby

S financováním služby byly vážné problémy po celý rok. Výrazně přispěla obec a v nemalé míře i dobrovolní dárči. Bez této pomoci by služba musela být ukončena v průběhu roku.

- **změny k 1.1.2008**

Kvůli udržitelnosti služby bylo dohodnuto rozdělení kompetencí v DPS mezi Charitu sv. Anežky Otrokovice a Obec Pohořelice.

Obec zajišťuje vše spojené s ubytováním v DPS, správu a údržbu budovy.

Charita zajišťuje obyvatelům DPS úkony pečovatelské služby v rozsahu 0,5 úvazku.

Statistika

Sledovaný rok	2006	2007
Počet uživatelů	27	25
Průměrný věk	73	71
Počet bytových jednotek – v DPS	25	25
Celkový počet pečovatelských úkonů	2 272	2 548

Na realizaci služby se podílelo 2,63 pracovníků (přepočtené úvazky).

Výnosy

Dotace MPSV	75 000
Dotace obec Pohořelice	100 000
Dotace Úřad práce Zlín	45 000
Dary	6 770
Příspěvek z TS 2007	125 000
Tržby	400 278
Celkem	752 048

Náklady

Osobní náklady	576 782
Provozní náklady	180 918
Celkem	757 700

FOTO

TERÉNNÍ SLUŽBA RODINÁM S DĚTMI (TSR)

Adresa: Na Uličce 1617, 765 02 Otrokovice

Telefon: 737 331 954, 577 112 037

E-mail: tsr.otrokovice@caritas.cz

Vedoucí: Bc. Petra Mikulková do 31.12.07
od 1.1.2008 Bc. Kristína Frascaová

PUZLE

Realizace projektu: od 1.3.2006

Identifikátor služby: 9696552

Poslání

Terénní služba rodinám s dětmi podporuje rodiny v obtížné životní situaci, která může mít negativní dopad na vývoj dětí a pomáhá rodinám, kde hrozí zanedbání péče nebo ústavní výchova dětí. Cílem je zdravý vývoj dítěte, podpora zodpovědného rodičovského chování a zlepšení rodinných a sociálních podmínek celé rodiny.

Cílová skupina

Rodiny s dětmi do 18 let z Otrokovic a přilehlých obcí, u nichž je ohrožen zdravý vývoj dítěte.

Poskytované služby

Struktura a rozsah služby se řídí zákonem č. 108/2006 Sb., o sociálních službách, tzn. pomoc a podpora při zajištění chodu domácnosti, řešení výchovných problémů, nácviku správné péče o dítě, zlepšení komunikace v rodině, finančním hospodaření rodiny, asertivitě v jednání s úřady, orientaci v oblasti sociálních dávek a služeb.

Vývoj služby

- Během roku 2007 byla postupně upravována Metodika služby v souladu se Standardy kvality sociálních služeb. V rámci zvyšování kvality služeb proběhl v říjnu dobrovolný audit kvality poskytované služby, jehož cílem byla odborná konzultace v oblasti kvality poskytování Terénní služby rodinám s dětmi.
- V červnu 2007 byla podána žádost o registraci sociálně aktivizační služby rodinám s dětmi.
- Vedoucí TSR se od března 2007 pravidelně účastní jednání Komunitního plánování sociálních služeb na Otrokovicku - pracovní skupina Rodiny s dětmi a ve Zlíně - projektu Plánování sociálních služeb v pracovní skupině Děti, mládež, rodina.
- Sociální pracovnice TSR mají pověření k výkonu sociálně právní ochrany dětí podle zákona č. 359/1999 Sb., vedoucí TSR byla starostkou města Otrokovice jmenována členkou Komise pro sociálně právní ochranu dětí města Otrokovice.

TERÉNNÍ SLUŽBA RODINÁM S DĚTMI (TSR)

- Podařilo se navázat spolupráci s několika základními školami v Otrokovicích (ZŠ TGM, ZŠ Trávníky, ZŠ Mánesova, Speciální ZŠ) a v Tlumačově, se Speciální mateřskou školou Klubíčko. V rámci dobrovolnického programu 5P využíváme spolupráce s Centrem Maltézské pomoci.
- Pokračuje dobrá a intenzivní spolupráce s OSPOD MĚÚ v Otrokovicích. Služba navazuje na práci terénních pracovníků orgánu SPOD, motivuje a podporuje rodiny v uskutečnění žádoucí změny. Služba si udržela vysoké pozitivní hodnocení sociálního odboru MĚÚ Otrokovice.
- Jako součást propagace služby, ale také jako zdroj užitečných informací, vydává TSR od ledna roku 2007 časopis Smolíček, neprodejný dvouměsíčník, který informuje o novinkách v legislativě, týkající se cílové skupiny TSR (např. sociálně-právní ochrana dětí, zákon o sociálních službách, zákon o hmotné nouzi, dávky v mateřství apod.), dále o nabídkách volnočasových aktivit v daném regionu pro rodiny i děti. Obsahuje také různé nápady a rady pro rodiče, zábavné luštění pro děti. Časopis Smolíček je nabízen prostřednictvím sociálních pracovníků TSR, pracovníků Nového domova a pracovníků sociálního odboru MĚÚ Otrokovice.
- Pro kvalitnější práci s uživatelskými rodinami absolvovaly pracovníky TSR vzdělávací kurzy v organizacích: Agnes, Cpkp, Střep, Remedium, Vzdělávací středisko Caritas Olomouc, a to v oblastech legislativy, technik sociální práce, první pomoci, krizové intervence a sociální práce s rodinou.

Statistika

Po celý rok 2007 zabezpečovaly službu dvě pracovníky, které v průběhu roku pracovaly se 14 rodinami, z toho byla u 6 rodin ukončena spolupráce v důsledku splnění zakázky.

Počet uživatelských rodin: 14

Počet konzultací v uživatelských rodinách: 439

Počet jednání v zájmu uživatele: 125

Celkový čas přímé práce s uživatelem: 492 hodin

Na realizaci služby se podílelo 2,18 pracovníků (přepracované úvazky).

Výnosy

Dotace MPSV	510 000
Dotace město Otrokovice	158 000
Ostatní výnosy	17 000
Celkem	685 000

Náklady

Osobní náklady	538 001
Provozní náklady	150 001
Celkem	688 611

Adresa: Hlavní 1229, 765 02 Otrokovice

tel./fax: 577 932 388; 739 113 245

E-mail: nd.otrokovice@caritas.cz

Vedoucí: Bc. Monika Langová

Zřizovatel: město Otrokovice

Realizace projektu: od 1.11.1999

Identifikátor služby: 3747876

PUZLE

Poslání

Posláním NDO je poskytnout ubytování a podporu matkám s nezletilými dětmi a těhotným ženám přednostně z Otrokovic a nejbližšího okolí, ale i z jiných obcí ČR, a to na přechodnou dobu nejdéle jednoho roku. Cílem je pomoci ženám překlenout jejich náročnou životní situaci spojenou se ztrátou bydlení a podpořit je v soběstačnosti a aktivitě tak, aby dokázaly samy řešit své problémy a vrátit se k plnohodnotnému životu.

Cílová skupina

Matky s nezletilými dětmi a těhotné ženy bez přístřeší v obtížné životní a sociální situaci. Jedná o ženy v krizi, ženy-oběti domácího násilí, ženy, které jsou ohroženy rizikovým způsobem života nebo jsou ohroženy jejich děti.

Struktura služeb

- Základní poradenství (zejména v oblasti sociálně právní), pomoc při uplatňování práv, oprávněných zájmů a při obstarávání osobních záležitostí.
- Sociálně rehabilitační činnosti.
- Výchovné a vzdělávací aktivity: organizování besed a seminářů s odborníky v zařízení NDO, individuální podpora uživatele v péči o děti a při výchově dětí, při vedení domácnosti, nácvik rodičovských dovedností.
- Volnočasové společenské, kulturní a sportovní aktivity.

Vývoj služby

- V roce 2007 se NDO zapojil do projektu Komunitního plánu sociálních služeb na Otrokovicku - pracovní skupina „Osoby v krizi“ a do Kolegia pracovníků služeb pro matky s dětmi sdružených v Olomoucké arcidiecézi.
- V tomto roce se pracovníci NDO soustředili na dopracování metodiky tak, aby byla v souladu se Standardy kvality sociálních služeb. Koncem roku byl proveden audit kvality poskytovaných služeb.
- V roce 2007 probíhaly programy zaměřené na praktické činnosti spojené s chodem domácnosti (vaření, pečení, šití, vyšívání, pletení...), dále zaměřené na podporu sociálních dovedností (vedení rozpočtu domácnosti, výchovu dětí, hledání zaměstnání, podporu matek při učení se s dětmi ...), a také zaměřené na výtvarné a pracovní činnosti. Samozřejmostí je individuální přístup k uživatelkám.

NOVÝ DOMOV OTROKOVICE (NDO)

- Od začátku roku probíhalo školení pracovníků zaměřené na prohlubování odborných předpokladů. Koncem roku jedna pracovnice úspěšně absolvovala akreditovaný kurz „Pracovnice v sociálních službách“.
- Proběhly besedy s odborníky na různá témata (domácí násilí, výchova dětí, vliv a dopad Zákona o sociálních službách).
- Spolupracovali jsme s Intervenčním centrem Zlín, Centrem pro rodinu Zlín a se Soukromou střední školou pedagogickou a sociální Zlín a také jako dobrovolníci při Tříkrálové sbírce.
- První polovinu roku 2007 pracovala v NDO dobrovolnice, která se věnovala doučování školou povinných dětí a také tvorbě motivačních programů a volnočasových aktivit pro děti v NDO.
- I v tomto roce se ukázalo, že projekt se v praxi osvědčuje a pomoc matkám je tímto způsobem užitečná. S naléhavou žádostí o pomoc se na nás obracely ženy – oběti domácího násilí, které tvořily v roce 2007 až 1/3 celkové klientely. Naše zařízení je sdruženo v projektu Magdala, který je zaměřen na pomoc obětem domácího násilí a obchodu s lidmi.
- NDO má podle zákona č.359/1999 Sb. vydáno pověření k výkonu sociálně právní ochrany dětí od Zlínského kraje.

Statistika

Počet příjmů v roce 2007: 42 uživatelů, z toho 15 matek a 27 dětí.

Počet odmítnutých žadatelů o službu v roce 2007: 70.

	Počet uživatelů					
	rok 2005		rok 2006		rok 2007	
	matky	děti	matky	děti	matky	děti
Otrokovice	5	5	8	12	3	4
Okres Zlín	5	8	1	3	3	7
Jiné okresy	8	17	8	9	9	16
Celkem	18	30	17	24	15	27

Na realizaci služby se podílelo 5,55 pracovníků (přepočtené úvazky).

Výnosy

Dotace MPSV	1 000 000
Dotace město Otrokovice	410 000
Dary	500
Ostatní výnosy	21 000
Tržby	189 393
Cekem	1 620 893

Náklady

Osobní náklady	1 324 695
Provozní náklady	299 526
Celkem	1 624 221



Samaritán – služby pro lidi bez domova (SSLD)

Resocializační a integrační služby pro muže bez domova

Azylový dům Samaritán Otrokovice (ADS)

Adresa: Moravní 936, 765 02 Otrokovice

tel/fax: 577 925 083, 605 564 039

E-mail: samaritan.otrokovice@caritas.cz

Vedoucí: Pavel Polák, DiS. do 31.1.2008

Bc. Pavel Stuchlík od 1.2.2008

Realizace projektu: od 16.10.1995

Identifikátor služby: 3938476

PUZLE

Poslání

Posláním Azylového domu Samaritán Otrokovice je poskytovat pomoc a podporu mužům v tíživé sociální situaci spojené se ztrátou bydlení. Součástí pomoci a podpory je dočasné ubytování, spolupráce zaměřená na dosahování příznivých změn v životě uživatele směřujících k samostatnému a spokojenému životu v rámci hodnot uznávaných společností.

Cílová skupina

- Muži bez domova, stabilního životního zázemí - v celém spektru služeb.

Cíle poskytovaných služeb vzhledem k uživateli

- Uspokojení základních životních potřeb (ubytování, poskytnutí praktického zázemí, potravinové pomoci, poskytnutí oblečení, základního poradenství, emoční podpory).
- Stabilizace a orientace v osobní situaci – uplatnění osobních práv, vyřízení osobních záležitostí.
- Získání schopností a dovedností pro život bez závislosti na sociálních službách, v rámci společenských norem.

Cíle poskytovaných služeb vzhledem ke společnosti

- Zmírňování dopadu problému bezdomovectví ve Zlínském kraji.
- Objasňování problematiky bezdomovectví veřejnosti, v rámci Mikroregionu Otrokovicko.
- Prevence sociálně – patologických jevů.

Struktura služeb

- 1) Program nepřetržité pomoci: nepřetržitá podpora, první kontakt, základní poradenství, informační servis, emoční podpora.
- 2) Program sociálně-terapeutický: poradenství – individuální plánování, case management, sociálně-právní poradenství; dramaterapie, skupinová terapie.
- 3) Pracovně-resocializační program: program pracovní terapie, Job klub - pracovně-integrační program (skupinová i individuální práce).



Samaritán – služby pro lidi bez domova (SSLD)

Resocializační a integrační služby pro muže bez domova

4) Program vzdělávání - edukační aktivity: celoroční vzdělávání uživatelů ADS (besedy, přednášky, diskuse); PC klub - výuka uživatelského zvládnutí práce s PC, Internet free - volný přístup k internetu.

5) Program rozvojových aktivit: duchovní podpora, společenské, kulturní, sportovní akce a aktivity.

Vývoj projektu

- Charita sv. Anežky Otrokovice realizovala od 1. 1. 2006 projekt Azylový dům Samaritán – komplex resocializačních a integračních služeb pro muže bez domova. Jeho realizace trvala dva roky. Dopad projektu pozitivně vstoupil do realizace služby. Projekt byl podpořen Evropským sociálním fondem (v rámci OP RLZ) a státním rozpočtem ČR.
- Služba byla výrazně zaměřena na posun v kvalitě. ADS získal 1. místo v Ceně kvality v sociální péči v kategorii „Nejlepší poskytovatel služeb pro osoby ohrožené sociálním vyloučením“.
- Nejvýznamnější kvalitativní posuny v poskytování služby a faktory podporující kvalitu v roce 2007: Realizace širokého spektra vzdělávacích a sociálně terapeutických aktivit, kvalitativní posuny v osobních situacích jednotlivých uživatelů služeb, zvýšení technického zázemí a rozšíření pracovního prostoru, rozšíření prostoru pro uživatele, podpora a rozvoj týmu (individuální, týmová supervize, teambuilding), registrace komplementárních služeb – Noclehárna, Terénní program, které společně s Azylovým domem Samaritán vytvořily středisko „Samaritán – služby pro lidi bez domova“ (SSLD), vytvoření vizuální identity a systému propagace, externí audit zaměřený na kvalitu služby, aktualizace metodiky poskytování služby, intenzivní zapojení týmu do utváření a rozvoje služby, tvorba a aplikace PR strategie.
- Financování služby - klíčová byla dotace v rámci OP RLZ a dotace ze státního rozpočtu pro rok 2007. Tyto finanční prostředky umožnily výrazný kvalitativní i kvantitativní rozvoj služby. Služba byla podpořena dotací ze Sociálního fondu Statutárního města Zlína, měst Otrokovice a Napajedla.
- Vedoucí služby byl zapojen do Komunitního plánování sociálních služeb mikroregionu Otrokovicko a podílel se na konečném znění 1. Komunitního plánu sociálních služeb na Otrokovicku na období 2008 - 2012.

Vybavenost: 4 čtyřlůžkové pokoje, 5 třílůžkových pokojů, 2 dvoulůžkové pokoje, společenská místnost, kuchyňka, dílna, zahrada.

Počet příjmů v roce 2007: 103 komplexních intervencí. Úspěšnost dopadu resocializačních a integračních programů se pohybuje okolo 70%.

Kapacita: 39 lůžek **Využití:** 76 %



Samaritán – služby pro lidi bez domova (SSLD)

Resocializační a integrační služby pro muže bez domova

Místo trvalého pobytu uživatelů	Počet uživatelů služeb			
	rok 2004	rok 2005	rok 2006	rok 2007
Město OTROKOVICE	14	18	22	26
Město ZLÍN	36	56	41	30
Město NAPAJEDLA	11	11	13	15
Ostatní	35	28	37	32
Celkem	96	113	113	103
Počet přenocování (lůžko dnů)				
	11 971	11 804	12 180	10 775

Noclehárna Samaritán

Adresa: Moravní 936, 765 02 Otrokovice

tel/fax: 577 925 083, 605 564 039

PUZLE

E-mail: samaritan.otrokovice@caritas.cz

Vedoucí: Pavel Polák, DiS. do 31.1.2008

Bc. Pavel Stuchlík od 1.2.2008

Realizace projektu: od 16. 8. 2007

Identifikátor služby: 2240677

Poslání

Posláním Noclehárny Samaritán je poskytnout okamžitou pomoc mužům v tíživé sociální situaci spojené se ztrátou bydlení, kteří ještě nesplňují podmínky přijetí do Azylového domu Samaritán Otrokovice a mají zájem o tuto službu a mužům bez přístřeší, kteří mají zájem o využití hygienického zařízení a přenocování.

Cílová skupina

- muži v tíživé sociální situaci spojené se ztrátou bydlení,
- muži bez přístřeší, kteří mají zájem o využití hygienického zařízení a přenocování,
- věk od 18 - ti let.

Základní struktura poskytovaných služeb

- Zajištění podmínek pro běžné úkony osobní hygieny.
- Zajištění podmínek pro celkovou hygienu těla.
- Přenocování.
- Úklid, výměna ložního prádla.

Kapacita: čtyři lůžka. **Provozní doba:** denně od 19 – 9 hodin.

Výše úhrady nocležného - 50 Kč/noc.

Po domluvě se sociálním pracovníkem lze platbu odložit, snížit, zavést splátkový kalendář.

Systém podpory

- Uživatel má k dispozici lůžko a praktické zázemí.
- Uživatel má možnost i povinnost provádět osobní hygienu.
- V případě potřeby je mu poskytnuta pomoc ve formě oblečení.
- V případě potřeby je mu poskytnuta pomoc ve formě potravin.

V případě zájmu uživatele služby Noclehárna Samaritán o ubytování v Azylovém domě Samaritán Otrokovice, dochází nejpozději následující pracovní den ke kontaktu se sociálním pracovníkem.

Sociální pracovník provádí monitoring situace uživatele a je formulována primární zakázka uživatele pro využití služby Azylový dům Samaritán Otrokovice. Nezbytnými podmínkami k přijetí do noclehárny jsou: naplnění ustanovení o podmínce posudku registrujícího praktického lékaře, uživatel spadá do cílové skupiny služby, je volná kapacita služby.

Uživatelům, kteří mají zájem primárně o hygienické zázemí a přenocování je souběžně nabídnuto sociální poradenství.

Statistika

NOCLEHÁRNA 2007			
kapacita nocí / rok	1 460	Věková struktura	Počet uživatelů
Využití (%)	38,2	věk 18-25	13
Pobyť	557	věk 26-35	20
Klienti	67	věk 36-45	10
Uživatelé, kteří přešli do ADS	38	věk 46-60	18
Průměrná délka pobytu	8,3	věk nad 61	6

Trvalý pobyt uživatele	Otrokovice	Zlín	Napa-pajedla	Jiné obce ZK	Obce mimo ZK	Obce mimo ČR	celkem
Počet uživatelů	17	20	7	9	10	4	67



Samaritán – služby pro lidi bez domova (SSLD)

Resocializační a integrační služby pro muže bez domova

Terénní program Samaritán (TPS)

Adresa: Tř. Odboje 920, 765 02 Otrokovice

tel/fax: 577 925 083, 605 564 039

e-mail: samaritan.otrokovice@caritas.cz

Vedoucí: Pavel Polák, DiS. do 31.1.2008

Bc. Pavel Stuchlík od 1.2.2008

Realizace projektu: od 1.3.2006

Identifikátor služby: 1553860

PUZLE

Poslání

Posláním Terénního programu Samaritán je podpora a pomoc lidem, kteří jsou v nepříznivé sociální situaci – bez domova a nevyužívají služeb pobytového charakteru.

Cílová skupina

- 1) Osoby bez přístřeší – lidé žijící na ulici, v chatrčích a využívající nízkoprahové služby – denní centra a noclehárny.
- 2) Osoby v krizi – lidé v nejistém bydlení a v nevyhovujících podmínkách – předlužené domácnosti, lidé vykázaní z bytu, soudně vystěhovaní atd.
- 3) Osoby žijící v sociálně vyloučených komunitách
- 4) Osoby, které vedou rizikový způsob života nebo jsou tímto způsobem života ohroženy.

Věk: od 18 - ti let.

Základní struktura poskytovaných služeb

- Aktivita umožňující lepší orientaci ve vztazích odehrávajících se ve společenském prostředí.
- Pomoc při vyřizování běžných záležitostí.
- Pomoc při obnovení či upevnění kontaktu s rodinou, pomoc a podpora při dalších aktivitách podporujících sociální začleňování osob.
- Sociálně terapeutické činnosti, jejichž poskytování vede k rozvoji nebo udržení osobních sociálních schopností a dovedností, podporujících sociální začleňování osob.
- Poskytování informací o rizicích, spojených se současným způsobem života a snižování těchto rizik; v případě uživatele návykových, omamných či psychotropních látek prostřednictvím metod přístupu minimalizace škod.

Pravidelné kontaktní hodiny v místě kanceláře terénních pracovníků: pondělí 8-12 hodin; středa 13-17 hodin. Během ostatních pracovních dnů je služba poskytována v nepravidelných časových intervalech.

Úhrada za službu: zdarma.



Samaritán – služby pro lidi bez domova (SSLD)

Resocializační a integrační služby pro muže bez domova

Systém podpory

Podpora je poskytována především ve dvou liniích:

- 1) Vyhledávání uživatelů, kontaktování, informační servis, předání potravinové pomoci, oblečení.
- 2) Individuální práce s uživatelem – poradenství, individuální plánování a případové vedení, sociálně – terapeutické činnosti.

Specifikace podpory

Potravinová pomoc – chléb, čaj, polévka, potravinový balíček, možnost se osprchovat, krátkodobé bezplatné přespání v Noclehárně Samaritán, dlouhodobé ubytování v Azylovém domě Samaritán Otrokovice, zprostředkování ubytování v ubytovně nebo jiném azylovém domě, zprostředkování azylového domu pro ženy, pomoc při řešení individuálních problémů, sociálně právní poradenství, pomoc při znovuzískání rodného listu a OP, pomoc při registraci na ÚP, pomoc při domlouvání splátkových kalendářů, zprostředkování kontaktů s rodinou, příbuznými, dětmi, zprostředkování pomoci při zdravotních problémech, zprostředkování léčebny nebo terapeutické komunity, možnost odpracovat si alternativní trest.

Metody realizace

- Služba reaguje na potřeby uživatelů a jejich postoje k řešení své situace. Lidé žijící na ulici, již rezignovali na svou situaci a neznají možnosti řešení. Lidé ohrožení vznikem bezdomovectví mají často zájem situaci řešit, ta však bývá velmi složitá a možné zdroje pomoci jim nejsou známy nebo jsou obtížně dostupné.
- Služba je poskytována tak, aby se co nejvíce přiblížila potenciálním uživatelům. Důraz je kladen na identifikaci a mobilizaci jejich vlastních zdrojů a na zavedení systému podpory spolupracujících organizací v rámci řešení problémů cílové skupiny.

Vývoj služby

- Terénní program je realizován od 1. 3. 2006. Počátek terénního programu je spojen s počátkem realizace projektu, který SSLD realizovalo od počátku roku 2006 do konce roku 2007.
- Od této doby tato služba prošla značným vývojem až po samostatnou a plně fungující službu, která je od 16.8.2008 také registrovanou službou.
- V současné době došlo k významnějšímu rozšíření služby, pokud jde o území dopadu (o Mikroregion Otrokovicko) a personální základnu Terénního programu. Přijali jsme nového terénního pracovníka na 0,5 úvazku.



Samaritán – služby pro lidi bez domova (SSLD)

Resocializační a integrační služby pro muže bez domova

- Důležitou pracovní pomůckou terénních pracovníků je Mobilní kancelář, tj. uzpůsobený dodávkový automobil, který poskytuje nerušené místo k jednání, možnost přístupu k PC a internetu - alternativnímu kompletnímu kancelářskému zázemí. Vytváří také prostor pro poskytnutí potravinové a materiální pomoci. Mobilní kancelář je pružným a přirozeným prostředím podpory v kontextu životního stylu cílové skupiny.

Statistika

Celkem intervencí: 621, z toho 560 mužů a 61 žen.

Celkové ekonomické výsledky r.2007 střediska „Samaritán – služby pro lidi bez domova“

Na realizaci služby **střediska** „Samaritán – služby pro lidi bez domova“ se podílelo 11,52 pracovníků (přepočtené úvazky).

Výnosy

Dotace MPSV	450 000
Dotace ESF	2 534 995
Dotace město Otrokovice	280 000
Dotace Sm Zlín	130 000
Dotace město Napajedla	45 000
Dotace ÚP	16 065
Dary	5 151
Ostatní výnosy	19 508
Tržby	942 671
Celkem	4 423 390

Náklady

Osobní náklady	3 053 233
Provozní náklady	1 372 706
Celkem	4 425 939

FOTO



nadace rozvoje
občanské společnosti

Cesta k rozvoji ŘÍZENÍ a KVALITY

V červnu 2007 jsme získali nadační příspěvek z globálního grantu OP RLZ, realizace opatření 2.3., spolufinancovaného z Evropského sociálního fondu na projekt „Cesta k rozvoji ŘÍZENÍ a KVALITY“. Cílem globálního grantu je podpora nestátních neziskových organizací, které realizují aktivity směřující k podpoře a integraci skupin obyvatelstva ohrožených zhoršováním sociálního postavení a následným sociálním vyloučením.

Začátek realizace projektu: 1.8.2007

Ukončení realizace projektu: 30.6.2008

Cíl projektu

Profesionalizace finančního řízení a managementu organizace. Klíčovým prvkem k dosažení tohoto cíle je vytvoření pozice finančního manažera v naší organizaci.

Smyslem projektu je zkvalitnění systému řízení a strategie rozvoje organizace, jehož nedílnou součástí je ekonomika a strategické plánování, získávání finančních zdrojů a následná administrace projektů a dotací.

Dopady projektu na rozvoj organizace

- Projekt detailněji odhalí slabiny organizace.
- Zkvalitní systém finančního řízení organizace.
- Dojde ke zpracování rozvoje organizace.
- Dojde k rozvoji kvality v souladu se Standardy kvality SSL.
- Projekt umožní proškolení managementu organizace.
- Rozšíření managementu pro finanční řízení.
- Posílení strategického plánování organizace.

Výnosy

Náklady

Dotace r. 2007	256 915
Celkem	256 915

Osobní náklady	150 988
Provozní náklady	105 905
Celkem	256 893

Dotace na projekt celkem: 649 125,- Kč

Zbývá dočerpat v r.2008: 392 210,- Kč

**TENTO PROJEKT JE SPOLUFINANCOVÁN EVROPSKÝM
SOCIÁLNÍM FONDEM A STÁTNÍM ROZPOČTEM ČR.**

HUMANITÁRNÍ POMOC

Cílem humanitární pomoci je poskytnout pomoc potřebným lidem, kteří se vlivem sociální situace či v důsledku přírodních katastrof dostali do nepříznivé situace.

Organizování humanitární pomoci pro lidi v nouzi u nás doma i v zahraničí se v naší Charitě datuje od r. 1992. K většímu rozvoji dochází od r. 1994. Od r. 1999 měla Charita pronajaté další skladové prostory u teplárny, ale z finančních důvodů byl tento objekt koncem r. 2001 opuštěn. Od roku 2002 je humanitární pomoc do zahraničí organizována také více ve spolupráci s jinými organizacemi – Diakonie Broumov, Adra, Pomoc bez hranic o.s., apod. Humanitární zásilky směřují především na Zakarpatskou Ukrajinu a do Kosova.

Financování tohoto projektu je hrazeno převážně samotnými dárci z Charit, farností, z darů Charitního šatníku, popř. z výtěžku Tříkrálové sbírky. Provozní náklady tvoří zejména příspěvek na dopravu do zahraničí a náklady na provoz dodávkového auta, které zajišťuje přepravu banánových krabic s darovanými oděvy.

Zvláštní poděkování patří vedoucím z hypermarketů TERNO Zlín-Louky a BILLA Otrokovice za možnost odběru banánových krabic, v nichž je šatstvo expedováno potřebným.

Statistika humanitárních zásilek

<i>rok</i>	<i>množství v kg</i>	<i>rok</i>	<i>množství v kg</i>
1994	37.500	2002	80.800
1995	40.000	2003	57.500
1996	127.000	2004	61.600
1997	214.000	2005	48.200
1998	209.000	2006	45.600
1999	143.400	2007	52.300
2000	188.900	Celkem:	1,519.700
2001	213.900		

Výnosy

Dary	43 438
Ostatní výnosy	24 265
Celkem	67 703

Náklady

Provozní náklady	65 608
Celkem	65 608

DOBROVOLNÁ ČINNOST

Charitní šatník

Dobrovolníci a Charitní šatník = toto spojení v rámci humanitární pomoci je pro nás nepostradatelné. Charitní šatníky má naše Charita ve 3 obcích – Otrokovice (přízemí Charitního domova), Napajedla (v budově bývalého kláštera) a v Tlumačově (na faře). Šatníky v Otrokovicích a Napajedlech jsou otevřeny celoročně, v Tlumačově v období duben – říjen.

Provozní doba:

Otrokovice Po: 8 -10 hod; Út + St: 16 -18 hod. zajišťuje 10 dobrovolníků

Napajedla Út: 15 - 17 hod. zajišťuje 5 dobrovolníků

Tlumačov St: 16 -18 hod. (duben – říjen) zajišťuje 10 dobrovolníků

V Otrokovicích již dlouhodobě zajišťují provoz šatníku tyto dobrovolnice: paní Anna Rafajová, Anna Řezníčková, Vlasta Samohýlová, Eva Pintuelesová, Anna Krčmová, Bohuslava Ševečková, Božena Tkáčová, Marie Skybová, Marie Kozmíková, Marie Pišťková.

V Napajedlech to jsou paní Magda Bůbelová, Bronislava Judasová, Marie Barcúchová, Ludmila Kroupová a Věra Komínová.

V Tlumačově paní Marie Kopřivová, Vlasta Matoušková, Marie Doleželová, Jarmila Komínová, Marie Matulíková, Anna Skácelová, Bohumila Skopalíková, Marie Šarmanová, Veronika Žalková a pan Petr Popovský.

Služeb Charitních šatníků využívá týdně cca 110 občanů a to nejen z konkrétních obcí (Otrokovice, Napajedla, Tlumačov), ale i z dalších obcí v regionu. Převážná část zboží je distribuována do zahraničí v rámci humanitární pomoci, a proto **vítáme jakýkoliv finanční dar, který slouží k úhradě nákladů na přepravu kamionem.** Každý dárci by měl současně věnovat, dle svých možností, na dopravu kamionem cca 2 – 3 Kč za 1 kg darovaných věcí.

Tříkrálová sbírka 2007

Již poosmé organizovala Charita v obcích ve svém regionu tuto sbírku na pomoc rodinám a lidem v nouzi a k podpoře charitního díla.

Hlavním posláním Tříkrálové sbírky je upozornit na lidi kolem nás, kteří potřebují pomoci. Chce nám přinést zkušenost, že upřímné otevřené srdce a štedrá ruka přináší radost a uspokojení i dárcům. Tříkrálová sbírka spojuje mnoho dobrovolníků, umožňuje lidem dobré vůle zapojit se do pomoci potřebným a umožňuje formovat společnost k větší solidaritě.

V r.2007 byla z výtěžku sbírky především podpořena pomoc sociálně potřebným a to jak prostřednictvím přímé pomoci, tak i podporou pečovatelské služby v DPS Pohořelice, popř. příspěvkem Nemocnici Milosrdných bratří Vizovice, kde pobývalo v r.2007 na 35 občanů z našeho regionu. Další významnou částkou byl příspěvek na opravu skladu Humanitární pomoci.

V naší Charitě bylo do sbírky v r.2007 zapojeno 113 skupinek koledníků, tj. na 450 dobrovolníků, kteří až na výjimky prošli celá města či obce a navštívili téměř 14 tisíc domácností.

Velké poděkování patří především všem dárcům, kteří byli velkorysí a štedří při obdarování, přičemž velká většina svým pozitivním přístupem k této sbírce vytvořila pro koledníky velmi přátelskou a laskavou atmosféru.

Dále samotným koledníkům, kteří prošli své svěřené úseky s radostnou zvěstí o narození našeho Pána, asistentům v jednotlivých obcích, kteří obětavě zajistili vše potřebné k průběhu sbírky, zaměstnancům městských a obecních úřadů, kteří se podíleli na pečetení a počítání výnosu z pokladniček a také všem těm bezejmenným, kteří pomáhali, kde bylo právě potřeba.

Zvláštní poděkování patří Turistickému oddílu mládeže Otrokovice 1412 a 1419, kteří s námi spolupracují již od počátku trvání sbírky. Dále oddílu Skautů z Otrokovic, dětem a mládeži z Napajedel a z ostatních obcí v regionu.

FOTO z Tříkrálové sbírky

DOBROVOLNÁ ČINNOST

Statistika Tříkrálové sbírky 2007

Tříkrálová sbírka Otrokovice.....	261.027,00 Kč
Tříkrálová sbírka Napajedla.....	123.744,50 Kč
Tříkrálová sbírka Tlumačov.....	43.024,50 Kč
Tříkrálová sbírka Spytihněv.....	37.976,50 Kč
Tříkrálová sbírka Halenkovice.....	35.521,50 Kč
Tříkrálová sbírka Žlutava.....	21.239,00 Kč
Tříkrálová sbírka Pohořelice.....	17.362,00 Kč
Tříkrálová sbírka Oldřichovice.....	9.708,50 Kč
Tříkrálová sbírka Komárov.....	9.587,00 Kč
Celkem koledováním	559.190,50 Kč

Vyúčtování Tříkrálové sbírky 2007

Celkem vykoledováno **559.190,50 Kč**

Částka k rozdělení 290.000,00 Kč
(přímo rozdělovala Charita)

Přímá pomoc sociálně potřebným ... 15.000,- Kč

Příspěvek na Nemocnici Milosrdných bratří Vizovice ... 30.000,- Kč

Podpora charitních projektů ... 90.000,- Kč (oprava skladu humanitární pomoci)

Podpora charitních projektů ... 125.000,- Kč (pečovatelská služba v obci Pohořelice)

Zbývající částka 269.190,50 Kč

byla odeslána na:

- nouzový a krizový fond - 45.51450,- Kč (společný fond Charit na jednorázovou pomoc potřebným)
- humanitární pomoc do zahraničí - 83.878,- Kč (Dárfúr, Čečensko, Srbsko, Kosovo, Indie, Pákistán, atd., příspěvek do světového humanitárního fondu, ...)
- projekty Arcidiecézní charity Olomouc - 83.878,- Kč (pomoc „dětem ulice“ na Ukrajině, adopce na dálku na Haiti)
- projekty Charity Česká republika - 27.960,- Kč (Ukrajina, Indie, Afghánistán, Arménie, Bulharsko, Litva, ...)
- režie sbírky - 27.960,- Kč (tisk a distribuce složenek, výroba pokladniček a cukrů, reklama v televizi)

Středisko Napajedla

Adresa: Komenského 304, 763 61 Napajedla

E-mail: otrokovice@caritas.cz

Vedoucí: Alena Kadlečková (dospělí), Soňa Kropáčová (mládež)

Charita v Napajedlích poskytuje zázemí pro činnost dětí a mládeže. Tato činnost začala na jaře roku 2003 a stále se rozvíjí. V prostorách Charity je zřízená klubovna pro děti a mládež. Hlavními aktivitami jsou pravidelné sobotní schůzky. Tyto schůzky jsou většinou rozdělené – holky dopoledne a kluci odpoledne. Náplní těchto schůzek jsou různé hry, tvůrčí činnost a probírání témat, které rozvíjejí osobnost dětí a vztahy mezi nimi a jejich okolím. A taky spousta jiných aktivit a činností, které jsou zábavné a zároveň vychovávají. V současnosti tyto schůzky navštěvuje kolem 35 dětí. Dětem se věnují zkušenější vedoucí a jejich pomocní asistenti, které si vedoucí vybírají z řad mládeže starší 15 let. Kromě těchto setkání se pro děti pořádají každoročně 2 víkendové pobyty (na jaře a na podzim) většinou na pronajaté faře, 2 celodenní výlety (v roce 2007 na jaře do Zoo Lešná a v létě do Dinoparku Vyškov), účast na různých akcích např. Bambiriáda či jiné akce určené pro děti a mládež. Pořádají se taky akce pro veřejnost jako např. živý betlém či různá vystoupení. Dalšími akcemi jsou třeba noční pochod, dětská olympiáda, nebo 3x za rok v zimním období návštěva krytého bazénu ve Zlíně. Největší akcí je letní stanový tábor. V roce 2007 se uskutečnil již 5. letní tábor. Všechny tyto akce, včetně pravidelných schůzek se může účastnit kdokoli z dětí. Kromě akcí a schůzek pro děti se taky začínají rozvíjet

setkání pro mládež starší 15 let. Veškerá tato činnost se děje v křesťanském duchu. Děti a mládež se tak nenásilnou formou seznamují s křesťanstvím a jeho hodnotami.

Veškeré informace o této činnosti jsou také na internetových stránkách:

www.napaweb.wz.cz

Další dobrovolná činnost ...

Z další činnosti dobrovolníků nelze zapomenout na 20 řidičů, kteří se střídají v průběhu roku na svozu málo pohyblivých seniorů na nedělní bohoslužbu a zapojení zaměstnanců Charity do projektu Adopce na dálku.

Přivítali bychom další zájemce z řad dobrovolníků, kteří by nám např. vpomáhali při aktivizační práci se seniory nejen v Charitním domově v Otrokovicích, ale i u ostatních projektů.

Přehled hospodaření Charity sv. Anežky Otrokovice

Přehled výnosů a nákladů za rok 2007 (v Kč)

Výnosy		Náklady	
Tržby za výkony	8 743 039,-	Spotřeb. nákupy	3 866 936,-
- zdravotní pojišťovny	973 963,-	- DHM	580 518,-
- klienti doma	276 102,-	- zdravot. materiál	78 355,-
- klienti v zařízení	7 124 800,-	- ostatní materiál	1 889 228,-
- z prodeje služeb	368 174,-	- spotřeba energie	1 216 415,-
- za prodané zboží	0,-	- ostatní (PHM)	102 420,-
Ostatní výnosy	622 417,-	- prodané zboží	0,-
Tržby z prod. majet.	65 000,-	Služby	1 971 261,-
Přijaté příspěvky	555 987,-	- opravy a udržování	720 950,-
- církevní organizace	0,-	- cestovné	46 575,-
- ostatní organizace	21 817,-	- náklady na reprez.	12 201,-
- sbírky	125 000,-	- nájemné	65 327,-
- jednotlivci	50 977,-	- ostatní	1 126 208,-
- nadace	358 193,-	Osobní náklady	13 726 344,-
Provozní dotace	12 138 004,-	- mzdy	9 625 619,-
- MPSV ČR	6 295 000,-	- OON (DPP, DPČ)	420 798,-
- MZ ČR	40 000,-	- zák. soc. pojištění	3 398 361,-
- Zlínský kraj	0,-	- stravné	128 324,-
- Město Otrokovice	2 427 312,-	- ost. zákonné nákl.	153 242,-
- Úřad práce ve Zlíně	565 697,-	Daně a poplatky	6 480,-
- ostatní dotace	275 000,-	Ostatní náklady	60 251,-
- fondy Evropské unie	2 534 995,-	Odpisy, prod. majet.	1 888 151,-
		Daň z příjmů	22 080,-
Výnosy celkem	22 124 447,-	Náklady celkem	21 541 503,-
Hospodářský výsledek z provozní činnosti:		582 944,-	
Investice:			
Příjmy:		Výdaje:	
- z přijatých příspěvků	407 265,-	- budovy, stavby	124 863,-
- Město Otrokovice	0,-	- doprav. prostředky	290 525,-
- ostatní příjmy	90 000,-	- přístroje, zařízení	325 554,-
		- ostatní	0,-
Příjmy celkem	497 265,-	Výdaje celkem	740 942,-
Rozdíl příjmů a výdajů na investice:		- 243 677,-	

Ing. Gita Štolfová, auditor č. osvědčení 1782

Úvod

Auditorka **Ing. Gita Štolfová**, číslo osvědčení 1782, se sídlem Dobrovského 691, 765 02 Otrokovice 691, byla na základě smluvního ujednání pověřena, aby provedla ověření řádné účetní závěrky ke dni 31. 12. 2007 společnosti **Charita sv. Anežky Otrokovice** sestavené podle platných právních předpisů České republiky.

Společnost byla za ověřované účetní období nepovinně auditována (viz § 20 Zákona č. 563/91 Sb., o účetnictví).

Tato auditorská zpráva, která obsahuje rozvahu, výkaz zisku a ztráty a přílohu, informuje v souladu se Zákonem 254/2000 Sb. o auditorech, Mezinárodními auditorskými standardy vydanými Mezinárodní federací účetních (IFAC) a souvisejícími Aplikačními doložkami Komory auditorů České republiky o výsledcích ověření řádné účetní závěrky. Zpráva je určena akcionářům.

Práce na ověření řádné účetní závěrky ke dni 31. 12. 2007 proběhly v sídle výše uvedené auditované společnosti.

Identifikační údaje společnosti

Název subjektu :	Charita sv. Anežky Otrokovice
Právní forma subjektu:	náboženská společnost dle zákona č. 3/2002 Sb.
Sídlo organizace:	Na Uliče 1617, 765 02 Otrokovice
Identifikační číslo organizace:	46 27 62 62
Předmět ověření:	období 1. 1. 2007 – 31. 12. 2007
Příjemce zprávy:	zřizovatel organizace rada charity

Popis účetní jednotky

Charita sv. Anežky Otrokovice je náboženská organizace, zřízena římskokatolickou církví registrovanou v České republice podle zákona č. 3/2002 Sb., o svobodě náboženské vyznání a postavení církví a náboženských společností. Není součástí (organizační jednotkou) této církve a je evidována Ministerstvem kultury ČR podle ustanovení citovaného zákona.

Hlavní činností je činnost charitativní, a to pořádání sbírek, účelových a humanitárních akcí za účelem pomoci potřebným u nás i v zahraničí a dále zřizování a provozování charitativních neziskových služeb, domovů, ústavů, zdravotnických a jiných zařízení.

Vedlejší činnost účetní jednotka neprovozuje.

VÝROK AUDITORA

Ing. Gita Štolfová, auditor č. osvědčení 1782

Datum zařazení do rejstříku právnických podle zákona č. 3/2002 Sb. je 1. 7. 1994

Ředitelem zastupujícím náboženskou společnost byl ke konci účetního období Milan Šiška

Za náboženskou společnost jedná a podepisuje ředitel.

Zpráva o účetní závěrce

Provedla jsem audit přiložené účetní závěrky společnosti **Charita sv. Anežky Otrokovice** k 31. 12. 2007.

- Výkaz zisku a ztráty
- Rozvaha
- Příloha k účetní závěrce
- Výroční zpráva

Odpovědnost statutárního orgánu

Za sestavení účetní závěrky je zodpovědný statutární orgán společnosti. Součástí této odpovědnosti je navrhnout, zavést a zajistit vnitřní kontroly nad sestavováním a věrným zobrazením účetní závěrky tak, aby neobsahovala významné nesprávnosti způsobené podvodem nebo chybou, zvolit a uplatňovat vhodné účetní metody a provádět dané situaci přiměřené účetní odhady.

Odpovědnost auditora

Mojí úlohou je vyjádřit na základě auditu výrok o této účetní závěrce.

Audit jsme provedla v souladu se zákonem o auditorech a Mezinárodními auditorskými standardy a souvisejícími aplikačními doložkami Komory auditorů České republiky.

Tyto standardy vyžadují, abych plánovala a provedla audit s cílem získat přiměřenou míru jistoty, že účetní závěrka neobsahuje významné nesprávnosti.

Audit zahrnuje ověření, provedené výběrovým způsobem, účetních záznamů a dalších informací prokazujících údaje účetní závěrky a posouzení účetních postupů a významných odhadů, použitých společností při sestavení závěrky a také posouzení celkové prezentace účetní závěrky.

Jsem přesvědčená, že provedený audit poskytuje přiměřený podklad pro vyjádření výroku.

Výrok

Podle mého názoru předkládaná účetní závěrka ve všech významných ohledech věrně zobrazuje majetek, závazky, vlastní kapitál a finanční situaci společnosti **Charita sv. Anežky Otrokovice** k 31. 12. 2007 a výsledek hospodaření za účetní období 2007 v souladu se zákonem o účetnictví a příslušnými předpisy.

Za ověřovanou účetní závěrku uděluji **výrok bez výhrad**.

3

VÝROK AUDITORA

Ing. Gita Štolfová, auditor č. osvědčení 1782

Výroční zpráva

Ověřila jsem soulad informací o auditované společnosti za uplynulé období, uvedených ve výroční zprávě, s ověřovanou účetní závěrkou.

Podle mého názoru jsou tyto informace ve všech významných ohledech v souladu s touto účetní závěrkou, z níž byly převzaty.



Otrokovice, dne 28. května 2008

Gita Štolfová

Ing. Gita Štolfová, auditor č. osvědčení 1782,
Dobrovského 691, 765 02 Otrokovice

Přílohy :

- Výkaz zisku a ztráty
- Rozvaha
- Příloha k účetní závěrce

Děkujeme Vám za to, že můžeme pomáhat ...

Institucím a nadacím za poskytnuté dotace:

Ministerstvo práce a sociálních věcí ČR	6,295.000,- Kč
Ministerstvo zdravotnictví ČR	40.000,- Kč
ESF (na provoz ADS)	2,534.995,- Kč
Město Otrokovice	2,427.312,- Kč
Statutární město Zlín	130.000,- Kč
Obec Pohořelice	100.000,- Kč
Město Napajedla	45.000,- Kč
Nadace rozvoje občanské společnosti	256.915,- Kč
Nadace Charty 77 - Konto Bariéry	50.000,- Kč
Výbor dobré vůle - Nadace Olgy Havlové	50.000,- Kč

Sponzorům za jejich dary:

GLYCONA s.r.o.; PharmDr.Martinkovičová-LÉKÁRNA; KOVOX spol. s r.o.; První otrokovická stavební, a.s.; Bří Švarcové s.r.o.; JUDr. Milan KOPČIL; SIGA, a.s.; Mgr.Rad. Švendová, Lékárna Sanipharm; TOMA, a.s.; DLC NAPAJEDLA, a.s.; KLMN spol. s r.o.; Hřebčín Napajedla, a.s.; KTO, spol. s r.o.; MUDr. Hanáčková Jana; Ing. Ladislav Tomáš; PROZAX s.r.o.; MUDr. Jaroslav Vodička; EMOZ spol. s r.o.; MUDr. Bohumila Karasová; PSG, a.s.; MUDr. Hana Koukalová; MUDr. Radana Karásková; GAMEX CZ s.r.o.; Ing. Petr Staněk; EPUZ spol. s r.o.; pan Miroslav Berger; Ing. Alena Kotíková; Geostav spol. s.r.o.; OČNÍ OPTIK KOTAS; Plastor spol. s r.o.; SPOLEČENSKÝ DŮM s.r.o.; AR – STAL s.r.o.; REMAGO SERVIS spol. s r.o.; Kairo plus cz s.r.o.; Barum Continental spol. s r.o.; CONTBAU s.r.o.; Martek Medical, a.s.; EXTRAPLAST s.r.o.; O.V.P. spol. s r.o.; BRITRA Zlín s.r.o.; MARCO s.r.o.; paní Marcela Kýrová; paní Marie Štilipová; RETRIM – CZ spol. s r.o.; Anna Hobzová-ELKOV-EL.MATER.-KOVO; SOGOS s.r.o.; pan Tomáš Čabla; JAFRA shoecomponents s.r.o.; CONETA s.r.o.; Lékárna Bařov s.r.o.; IREKS ENZYMA s.r.o.; EMS ELEKTRO s.r.o.; EXCOR – ZERUST s.r.o.; CASCOS s.r.o.; paní Hana Večeřová; FLOW TECH s.r.o.; pan Josef Porubský; EKAMA s.r.o.; MONTEMA spol. s r.o.; BESTA-Z, a.s.; ZLÍNTERM spol. s r.o.; PROJEKTOVÁ KANCELÁŘ-Ing.arch.Radko Pavlac-ký a další drobní dárci.

Děkujeme také těm sponzorům a dárcům, kteří nechtějí být jmenováni a také těm, které ani osobně neznáme. Bůh o nich však ví a nezapomene jim to.

Charita sv. Anežky Otrokovice