

SMOLÍČEK

ČASOPIS TERÉNNÍ SLUŽBY RODINÁM S DĚTMI



Hurá prázdniny!

I když většina dětí zůstala doma už od jarních prázdnin, s příchodem července začínají oficiální letní prázdniny.

Co to pro nás všechny znamená?

- Děti si vyzvednou vysvědčení dle pokynů své základní školy.
- Rodičům, kteří pobírají ošetřovné, z důvodu zavření škol kvůli koronaviru, tato možnost končí a musí nastoupit zpět do práce.
- Děti už nebudou muset plnit pracovní listy, domácí úkoly a odevzdávat je, to začne zase až v září ☺ A doufejme, že tak jak jsme byli do doby koronavirové zvyklí.
- Pozor! Od 1. 7. je na většině území ČR dovoleno odložit roušky, ale je na vašem zvážení, zda je z preventivních důvodů nenosit v MHD a obchodě, kde se nachází moc lidí. Nosit roušky není ostuda☺

Školní vyučování by mělo začít v úterý 1. 9. 2020. Je však nutné sledovat aktuální situaci a informace základní školy vašeho dítěte.



Změna v podmínkách pro přiznání příspěvku na bydlení

Od 1. července 2020 se pro účely příspěvku na bydlení mění okruh společně posuzovaných osob. Žadatelé o tuto dávku státní sociální podpory budou **muset do příslušného formuláře nově uvádět všechny jedince, se kterými žijí ve společné domácnosti**, mimo jiné i manžele/lky či nezletilé nezaopatřené děti. Nikoli tedy už jen osoby, které mají v daném bytě trvalý pobyt.



V praxi to znamená, že od 1. 7. 2020 bude Úřad práce ČR, v souladu s platnou legislativou, brát při posouzení nároku na příspěvek na bydlení manžele/lky či nezletilé nezaopatřené děti a všechny jiné osoby, které v dané domácnosti žijí. Tedy společně s žadatelem o dávku užívají byt a hradí společné náklady na své potřeby. **Týká se to i otců, kteří doposud žili ve společné domácnosti se svou rodinou, ale měli odlišný trvalý pobyt.**

V první řadě prošla úpravou samotná žádost o příspěvek na bydlení. Klient musí nově vyplnit, kromě trvalého pobytu a adresy pro doručování, také informaci o tom, kde skutečně žije. V části B pak už nebude uvádět jména těch, kteří s ním mají v bytě pouze hlášený trvalý pobyt, ale uvede všechny osoby, které s ním v domácnosti skutečně žijí.

Další velkou změnou je fakt, že **zaměstnanci Úřadu práce ČR mají v rámci hodnocení nároku na dávku oprávnění vykonat v předmětném bytě šetření v místě**. Cílem tohoto opatření je zjištění všech skutečností rozhodných nejen pro vznik nároku na dávku, ale také určení její výše. Šetření budou moci zástupci ÚP ČR vykonat po předchozím souhlasu žadatele o dávku, příjemce dávky nebo společně posuzovaných osob.

Co zůstává? K žádosti o příspěvek na bydlení musí klienti nadále dokládat příjmy a náklady na bydlení za předchozí kvartál. Aktuálně se tedy jedná o příjmy a uhrazené náklady na bydlení včetně posledního vyúčtování za 2. čtvrtletí 2020, tj. duben, květen a červen 2020.

Zdroj: mpsv.cz

Zkus najít cestu k princezně a zachránit ji před drakem.



Volná místa na příměstských táborech

Dům dětí a mládeže Sluníčko Otrokovice opět přes léto pořádá několik zajímavých příměstských táborů. Hromada je jich už zaplněná, ale volná místa ještě stále jsou.

Navíc se DDM Sluníčko zapojilo do projektu Evropské unie a díky tomu můžete mít příměstský tábor ještě za lepší cenu. Projekt je určen **pracujícím rodičům, rodičům vracejícím se na trh práce po návratu z mateřské/rodičovské dovolené, rodičům, kteří jsou evidováni na Úřadu práce a zaměstnání si hledají nebo studujícím rodičům včetně rekvalifikačních kurzů.**

Pokud chcete být začleněni do tohoto projektu a využít dotovanou cenu tábora, která **činí 900,- Kč**, vaše trvalé bydliště se musí nacházet v některé z těchto obcí: Babice, Halenkovice, Huštěnovice, Jalubí, Jankovice, Karlovice, Komárov, Košíky, Kudlovice, Lhota, Napajedla, Oldřichovice, Otrokovice, Pohořelice, Spytihněv, Sušice, Traplice, Žlutava, nebo musíte být zaměstnání v některých z těchto obcí.



Pro začlenění do projektu jsou potřebné dokumenty, které naleznete u daného tábora na webových stránkách DDM Sluníčko, popř. přímo v sídle DDM Sluníčko, je však nutné si osobní setkání domluvit telefonicky dopředu. Tábory pořádané v Tlumačově do tohoto projektu zapojeny nejsou.

Aktuálně jsou volná místa ještě na těchto příměstských táborech:

- Vybarvené léto 13. 7. -17. 7. 2020 (Trávníky)
- Sportovní 27. 7. – 31. 7. 2020 (Dopravní hřiště)
- Zapomenutý ostrov 27. 7. – 31. 7. 2020 (Tlumačov, cena 1300 Kč)
- Cesta za poznáním 3.8. - 7. 8. 2020 (Dopravní hřiště)
- Aerobikový 10.8. - 14. 8. 2020 (TZ Štěrkoviště, cena 1300 Kč)
- Cesta kolem světa 17. 8. - 21. 8.2020 (Tlumačov, cena 1300 Kč)

Obsazenost se může ale rychle měnit, zeptejte se přímo na Sluníčku nebo se podívejte na internet.

Prázdniny jsou plné her a dobrodružství, někdy však můžeme potřebovat pomoc a proto je dobré znát telefonní čísla na profesionální záchranáře....

KDO NÁM POMÁHÁ?



Jak poznáš policistu, hasiče či záchranáře? V jakých situacích je potřebujeme? Na jaké číslo voláme, když potřebujeme jejich pomoc?

150



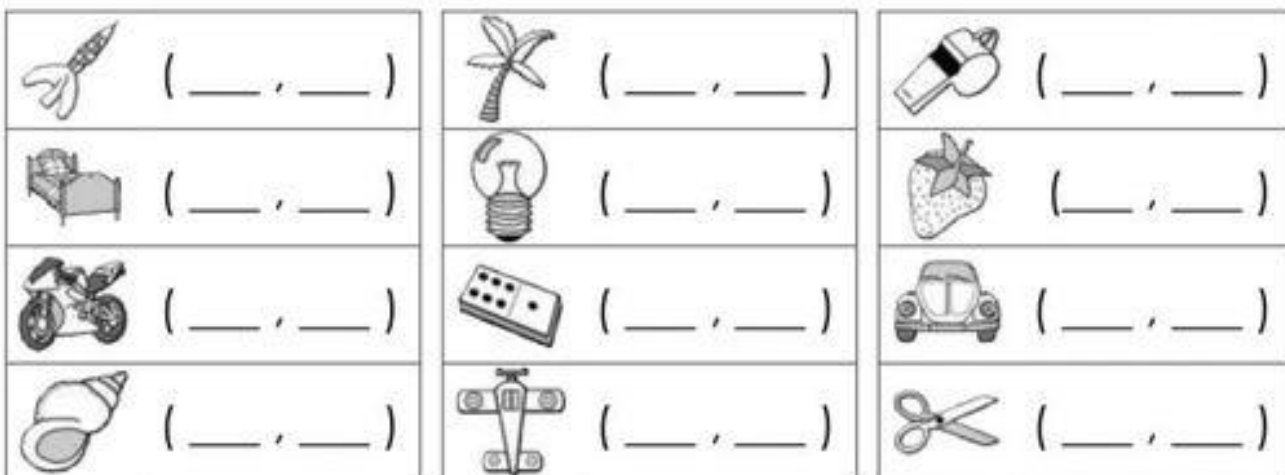
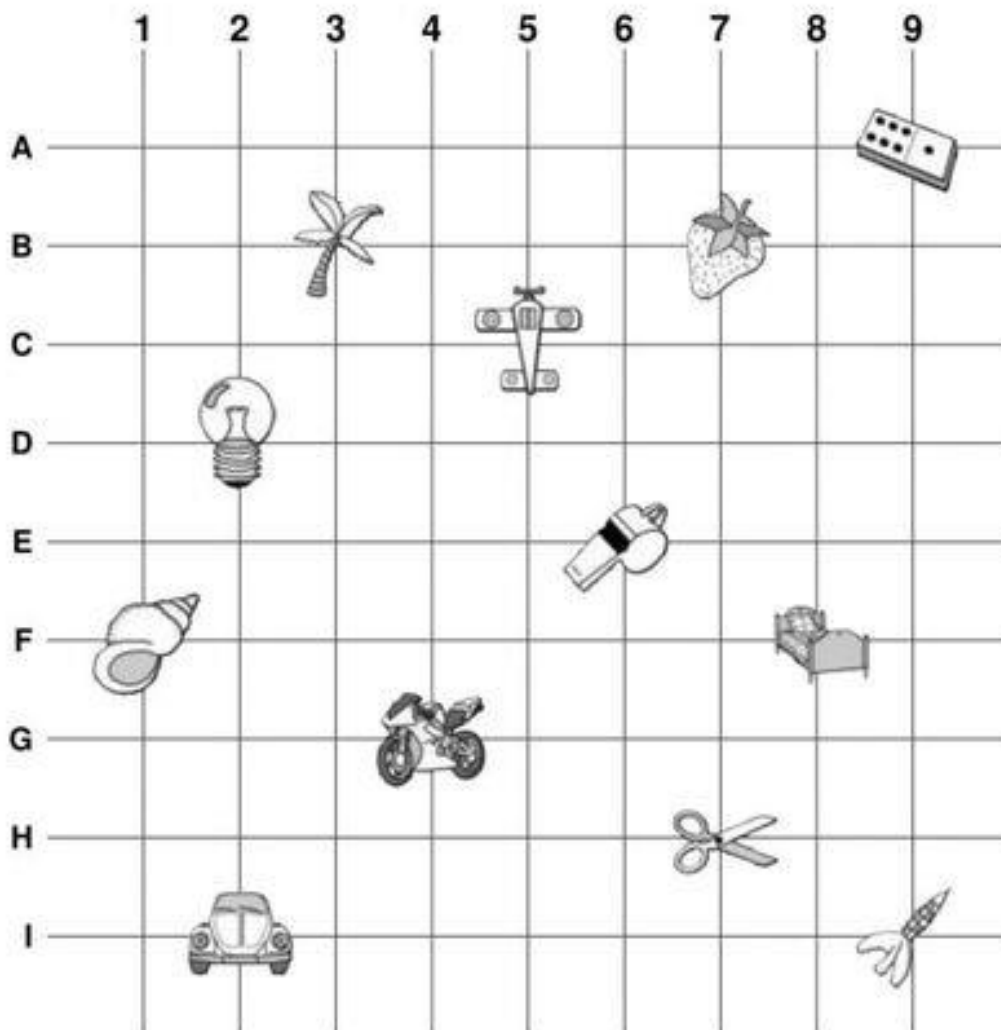
155

112



158





Dluhy v manželství

Pokud v manželství vzniknou dluhy a jedná se o závazek, který *oba manželé přijali*, i když je manželka ve smlouvě uvedena až na „druhém“ místě, jedná se o závazek *společný a oba jsou povinni uhradit jej společně a nerozdílně*.

Pokud *manželka nebo manžel neví o dluzích toho druhého* a v podstatě to zjistí až ve fázi exekučního řízení, je možné situaci řešit výhradou proti závazku a částečným zastavením exekuce.

Do společného jmění manželů nespadají dluhy, které převzal jen jeden z dvojice bez souhlasu druhého, aniž se přitom jednalo o obstarávání každodenních nebo běžných potřeb rodiny.

Neváhejte se v případě dluhové problematiky obracet na **Dluhovou poradnu Samaritán**. Sociální pracovníci jsou ochotni Vám bezplatně pomoci a poradit. Bezplatně také vyřizují podklady a žádosti k insolvenční. Jedná se o akreditované pracoviště.

Kontakt:

ORP Otrokovice - tř. T. Bati 1255, 765 02

Mgr. Milan Sedlář

Tel.: 734 435 004

milan.sedlar@otrokovice.charita.cz

Provozní doba služby:

pondělí, úterý, čtvrtek, pátek od 7:30 do 11:30 a od 12:00 do 16:00

ORP Zlín – Bří. Jaroňků 6989, 760 01

Mgr. Jitka Švajdová

Tel.: 734 435 003

jitka.svajdova@otrokovice.charita.cz

Bc. Vlasta Slováčková

Tel.: 737 408 599

vlasta.slovackova@otrokovice.charita.cz

Provozní doba služby:

úterý až čtvrtek od 7:30 do 11:30 a od 12:00 do 16:00.

Recepty

Rýžovo česnekové placičky

Suroviny:

200 g rýže
100 g tvrdý sýr
Půlka klobásy podle vlastní chuti
50 g salám podle vlastní chuti
1 kus vejce
5-6 stroužků česnek
podle chuti majoránka
podle potřeby strouhanka
podle potřeby olej na smažení



Postup přípravy:

Do mísy dáme uvařenou rýži, nastrouhanou klobásu a salám, nastrouhaný sýr, vajíčko, česnek, majoránku, sůl, pepř.

Vše ještě můžeme pomixovat tyčovým mixérem, hmota je pak kompaktnější. Ale nemusíme.

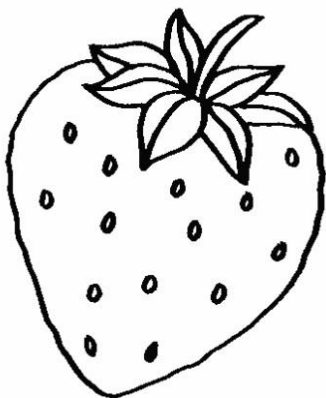
Namočenýma rukama tvoříme placičky, nebo vyšší karbanátky, které obalujeme ve strouhance a smažíme je dorůžova.

Zdroj: nejrecepty.cz

Nepečený piškotový dort

Suroviny:

1 balíček dětských piškotů
500 ml zakysané smetany nebo měkkého tvarohu, bílého jogurtu.
2 lžičky cukru moučky (nebo dle chuti)
Ovoce (např. jahody, banán, broskve, meruňky apod.)



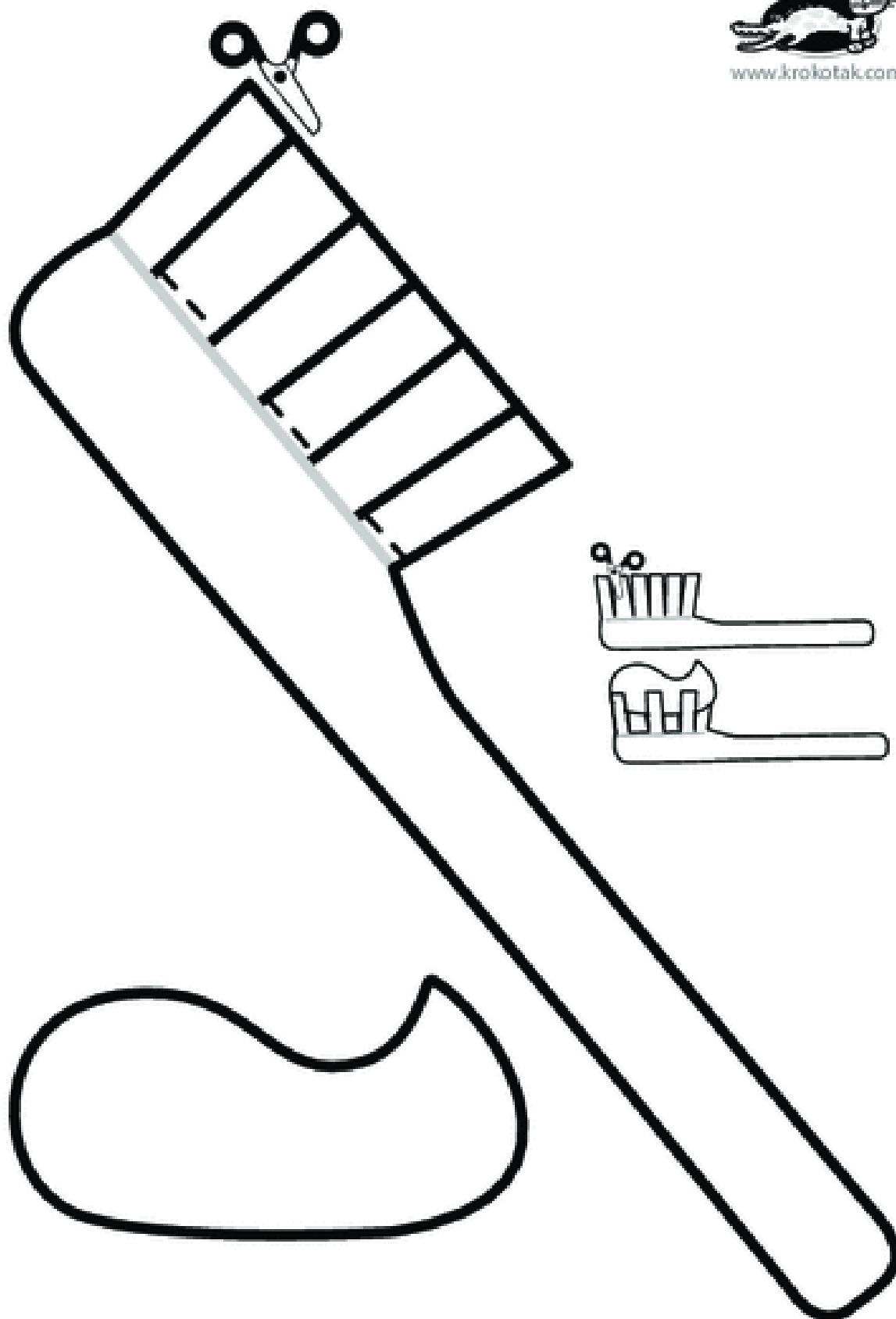
Postup přípravy:

Dno formy či jiné vhodné nádoby pokladte piškoty a dejte ovoce. Potřete jedním kelímkem zakysané smetany oslazené jednou lžící cukru, pak dejte druhou vrstvu piškotů a další ovoce a opět potřete kelímkem zakysané smetany oslazené cukrem.

Na cca 12 hodin uložte do lednice. Před servírováním dort nakrájejte na kostky a ozdobte ovocem.

Zdroj: recepty.blesk.cz

Nezapomínejte si i přes prázdniny pořádně čistit zuby!!



Co s dětmi o prázdninách?

Naplánujte si s dětmi program a vyrazte se celá rodina podívat na Otrokovické hudební léto, které proběhne 23.7. – 26.7.2020.

Čtyřdenní akce pod širým nebem pro celou rodinu nabídne program v parku před hotelem Bařov - Společenský dům, v Kvítkovicích u kostela Sv. Anny a na modelářském letišti Bělov. Uskuteční se promítání známých a oceněných hudebních filmů, vystoupí regionální kapely a hosté, chybět nebude ani program pro děti. Bonusem a současně i novinkou je dvoudenní gastrofestival v parku. **Na Otrokovické hudební léto nebude vstup zpoplatněn.** Dokonce ani na gastrofestival se nebude vybírat vstupné, nebudou se kupovat žetony, kupony apod. Zkrátka kdo bude chtít ochutnávat, u jednotlivých stánků si zaplatí konkrétní pokrm.

Program:

- Čtvrtek 23. 7.

- park (před hotelem Společenský dům)

- 19.30-19.45 Zahájení akce, představení programu, etc.

- 19.45-20.45 Září (nová kapela Pavla Jordána a spol.)

- 21.30-23.00 WHITNEY (promítání filmu o Whitney Houston)

- Pátek 24. 7.

- park (před hotelem Společenský dům)

- 19.30-21.00 RANGERS-PLAVCI / 55 let na scéně

- 21.30-23.00 ROCKETMAN (promítání filmu o Eltonu Johnovi)

- Sobota 25. 7.

- park (před hotelem Společenský dům)

- 12.00-23.00 Gastro festival v parku

- 15.00-18.00 Akustická hudba + program (soutěž) Gastro

- 19.30-20.45 PREMIER (koncert legendární zlínské kapely)

- 21.30-23.00 Zrodila se hvězda (promítání filmu s Lady Gaga v hl. roli)

- Kvítkovice (u Sv. Anny)

- 10.00-11.00 Klaunoty - zábavný program pro děti**

- 11.00-12.30 JazzBook

- 15.00-19.00 Folk & country paráda:

- 15.00-16.00 Pěšáci

- 16.15-17.15 Hostband

- 17.30-19.00 Poutníci (Brno)

- Letiště modelářů Bělov

- 10.00-14.00 Tradiční přehlídka leteckých modelů

- Neděle 26. 7.

- park (před hotelem Společenský dům)

- 10.00-18.00 Gastro festival v parku

- 10.00-12.00 Moravská veselka

- 15.00-16.00 Maxim Turbulenc**

- 16.30-18.00 Podjezd

Zdroj: otrokovice.cz

Napodobováním nás děti vybízí ke společné aktivitě

A i když si to možná neuvědomujeme, tak své děti napodobujeme mnohem dříve, než ony mohou napodobovat nás. Vybavila je k tomu totiž sama příroda. Čím a jak?

ÚSMĚVEM, kterým k sobě lákají už ve měsících naši laskavou pozornost a probouzí v nás jazyk, kterým k nim mluvíme "rodičovštinu" v pomalém, melodickém tempu - protože právě melodie a rytmus jsou to, co děti nejdříve vnímají, čemu nejdříve rozumí.

a **BROUKÁNÍM**, těmi prvními ZVUKY, kterými nás k sobě přivolávají co nejdříve tak, aby na nás viděly, a to už kolem 4. měsíce. Dělají to všechny děti, i ty, které jsou slepé, nebo neslyší. Bez rozdílu. Broukání je totiž na rozdíl od žvatlání nevědomé, reflexní.

A to je základ naší komunikace, která v tomto období není ze strany malých objevitelů ještě záměrná - ta se probouzí právě aktivním

NAPODOBOVÁNÍM, od 6. měsíce.

Právě napodobování hraje ve vývoji dítěte klíčovou roli.



Motorika, řeč, hra a emoční, to jsou dovednosti, které se učíme právě napodobováním toho, co nás obklopuje.

Nečekejme, až děti začnou napodobovat nás, když můžeme napodobovat my je.

MY jsme ta nejlepší hračka pro naše dítě, žádná koupená, nás nedokáže nikdy nahradit.

NÁŠ obličej zaručeně přitáhne pozornost malého objevitele. A to jak dobře dokáže ten malý uzlíček napodobovat naše výrazy nás určitě překvapí.

NÁŠ hlas, jeho výška, melodie, hlasitost

NAŠE gesta, která nám otevírají cestu ke vzájemné komunikaci dříve, než slova.

NAŠE slova, která přitahují pozornost k našemu obličejí. Nezapomínejme na zvukomalebná slova (CITOSLOVCE, např. brm brm, jů, kvák aj.) - mají vždy stejný tvar, jsou krátká, melodická, váží se ke konkrétním věcem/aktivitám, které děti obklopují a je pro ně nejjednodušší je opakovat.

RUTINA - ta živná půda, protože je snadno předvídatelná, opakuje se. Denní režim, písničky a říkadla. Doplnujeme je gesty a dejme dětem dost času na to, aby se staly jejich součástí. **Mluvme s dětmi, ne jen na děti.**

Obzvláště děti, které dosahují vývojových milníků později, nebo mají cestu k nim komplikovanou postižením, potřebují naši akci, náš zájem o ně proto, aby se začaly zajímat o náš svět způsobem, který je bude rozvíjet - kterým v něm budou schopné fungovat.

Napodobujeme je, jejich pohled, pohyb a jejich způsob hry je-li bezpečný. Pokud se nám podaří upoutat jejich zájem, pokud nám věnují svoji pozornost, můžeme začít rozvíjet jejich schopnost napodobovat nás - okolí, které je obklopuje.

Zdroj: FB Máma logopedka

<p>Básničky ukazovačky do kapsy, ruksaku, na cesty, do vlaku...</p> <p>© Dominika Grb www.fler.cz/dominika-grb http://cschovka.cz/user/detail?uid=1551</p> 	<p>Kutálí se ze dvora (motáme ruce) velikánská brambora. (ruce před tělem obkrouží knihy) Neviděla, neslyšela, (dlaněmi zakryjeme oči, uši) spadla na ni závora. (dvakrát tleskáme do položené dlaně) Kam koukáš, ty závoro? (ukazovávkem děláme „ty, ty, ty“) Na tebe, ty bramboro! (obkružujeme na dítě) Kdyby tudy projel vlak, (lehoučnými pohyby rukou předvádíme „vlak“) byl by z tebe bramborák! (tleskáme do rytmu)</p> 
<p>Žába leze po žebříku, (rukama lezeme nahoru před tělem) natahuje elektriku, (roztahujeme ruce do stran) nejde to, nejde to, (kroučíme rukama) necháme to na léto. (tleskáme)</p> 	<p>Všechny moje prsty, (ukážeme prsty na ruku) schovaly se v hrsti. (světlíme ruku v pěst a schováme ji do druhé) Spočítám je hned (ukážeme pěst) jedna, dva, tři, čtyři, pět. (počítáme jednohlavé prsty)</p> 
<p>Každé ráno na kopeček (prsty ruky lezeme...) běží malý mraveneček. (...od palce nohy po koleno) Vyjdi, vyjdi, sluníčko, (rukama uděláme velký kruh) pošimrej mě na líčko. (pošimneme se na tváři) I ty malý popleto, („ty, ty, ty“) musíš počkat na léto. (rukama tleskáme do stehů)</p> 	<p>Pekař peče housky, (zahýbeme palec pravé ruky) uždibuje kousky. (palec + ukazováček „uždibují“ dítě po těle) Pekařka mu pomáhá, (zahýbeme palec levé ruky) uždibují oba dva. (uždibujeme oběma rukama)</p> 

Zdroj: pinterest.cz

Finanční gramotnost dětí

Ať chceme nebo ne, finanční gramotnost je celoživotním studium, které nikdy nekončí a do kterého se opravdu vyplatí investovat dostatek času. U dětí to platí dvojnásob.

Všichni víme, že peníze jsou důležitou součástí našeho života. Tržní ekonomika je na penězích postavena a my se musíme naučit s nimi zacházet. Už jen proto, abychom se nedostali do finančních problémů a mohli si plnit své životní sny.

I to jsou důvody, proč je finanční vzdělávání důležité už od raného dětství.



Předškolní věk

Ideálním časem k seznámení dítěte s problematikou peněz je předškolní věk. V tomto období můžete využít hry na obchod. Hrát si můžete na výměnný obchod, kde si procvičíte majetkové poměry ve smyslu „moje“, „tvoje“ a „naše“. Dětem dávejte úkoly typu: „Přines něco, co bys chtěl/a vyměnit za něco jiného.“ Pokud budete tyto hry procvičovat, máte vyhráno. Můžete se být jistí, že se vám podařilo dítěti vštípit úplné základy a principy finanční gramotnosti.

Nástup do školy

Je časem vhodným pro to začít dítěti dávat kapesné. Je to základní nástroj rozvoje finanční gramotnosti ze strany rodičů. Skutečné kapesné má smysl dávat od první třídy základní školy. Dítě by už mělo umět počítat a dokáže si tak uvědomit hodnotu jednotlivých mincí a bankovek. Ideálním intervalem je týden, měsíční interval by byl pro dítě příliš dlouhý.

Hodnota kapesného je individuální a záleží na finanční situaci rodiny, ale v zásadě lze říct, že pro první stupeň základní školy postačí týdenní přísun od 5 do 50 korun. Pamatujte, že i v oblasti kapesného je třeba být důslední a systematictí. S každou třídou můžete navyšovat kapesné o 10 korun.

1. stupeň základní školy

Z předchozích řádků vyplývá, že na prvním stupni základní školy by již dítě mělo mít základy finanční gramotnosti. Dcera nebo syn by měli vědět, že peníze představují určitou hodnotu, že za všechno je třeba zaplatit, a to různé částky.

Děti by si také měly uvědomovat to, že rodiče vydělávají pouze určité množství peněz, ze kterého musejí spoustu věcí zaplatit (bydlení, spoření, pojištění, jídlo, osobní potřeby, atd.), a proto dětem nemohou koupit vždycky všechno, na co si ukážou prstíkem.

2. stupeň základní školy

Dětem v tomto věku je nejvhodnější vysvětlovat oblast financí na příkladu vlastní rodiny. Dítě by mělo mít představu o tom, co všechno je třeba každý měsíc zaplatit. Právě na tom lze jednoduše popsat, co je to bankovní účet, kreditní karta a k čemu slouží internetové bankovníctví.

Střední škola

Na střední škole se vedle výchovy k finanční gramotnosti potýkáme jako rodiče také s pubertou, která dává zabrat nejen dětem, ale i nám samotným. Bohužel ani v tomto náročném období bychom neměli vzdělávání v oblasti hospodaření s penězi podcenit. Je to totiž zcela zásadní. Z dospívajících budou co nevidět mladí dospělí, kteří se o sebe budou muset umět postarat a přispívat tak do celého ekonomického koloběhu.

Na rozdíl od dětí na druhém stupni základní školy není pro středoškoláky tak atraktivní dívat se na peníze přes rodinu (ve smyslu máma, táta a já). Spíše je zajímají jejich potřeby, tzn. co budou potřebovat, až se budou stavět na vlastní nohy, případně co potřebují tady a teď. Důležitou součástí výuky je také dluhová problematika, aby si dcera nebo syn byli vědomi možných negativních důsledků neuvážených půjček apod.

Na střední škole už také začíná období brigád, někteří náctiletí si tak mohou mnohem lépe (oproti pouhé práci s kapesným) v praxi vyzkoušet správné, ale i špatné finanční návyky.

Zdroj: radcenafinance.cz



Jaké mince použiješ?

Vyber si řádek a celkovou cenu za nákup, která je za tabulkou v oválu. Vystříhni si mince a polož je do zadání tak, aby byl nákup zaplacen a všechny čtverečky v řádku zaplněny.

A

--	--



B

--	--	--



C

--	--	--	--

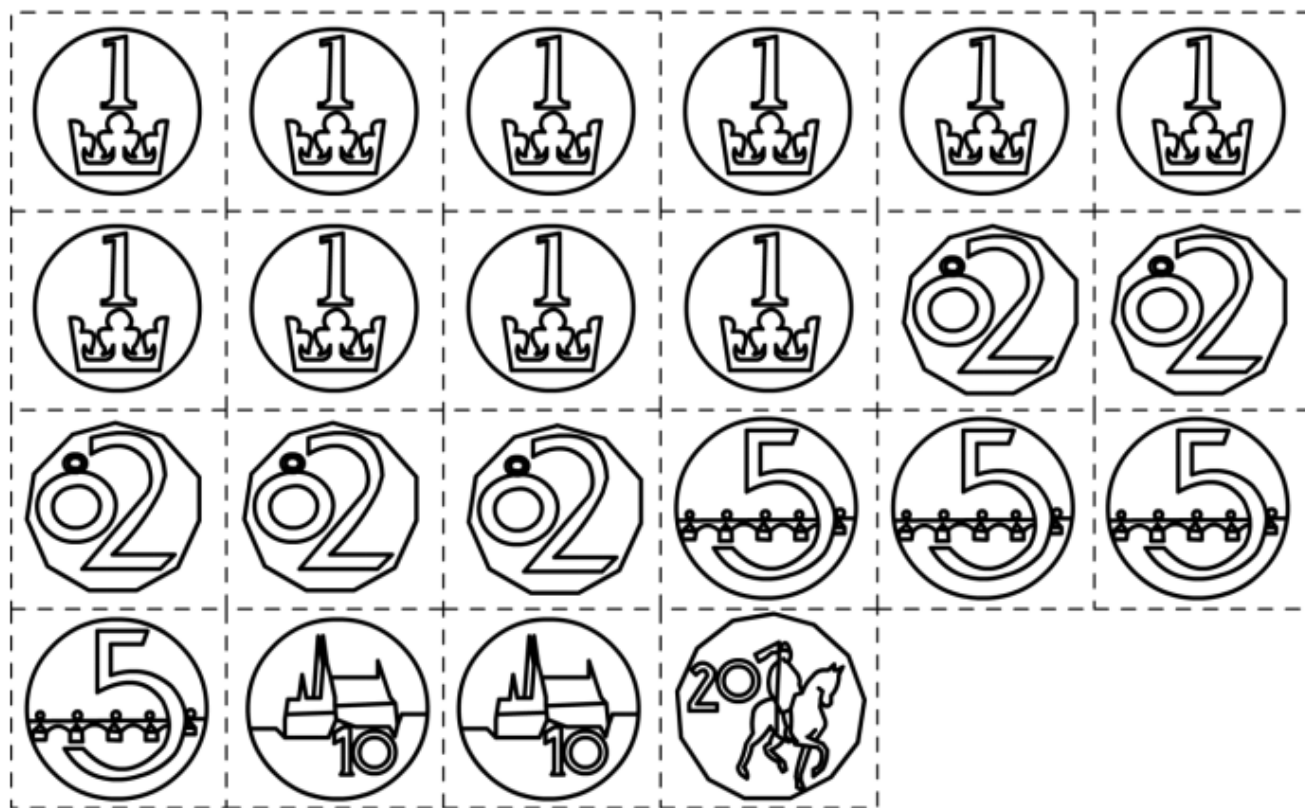
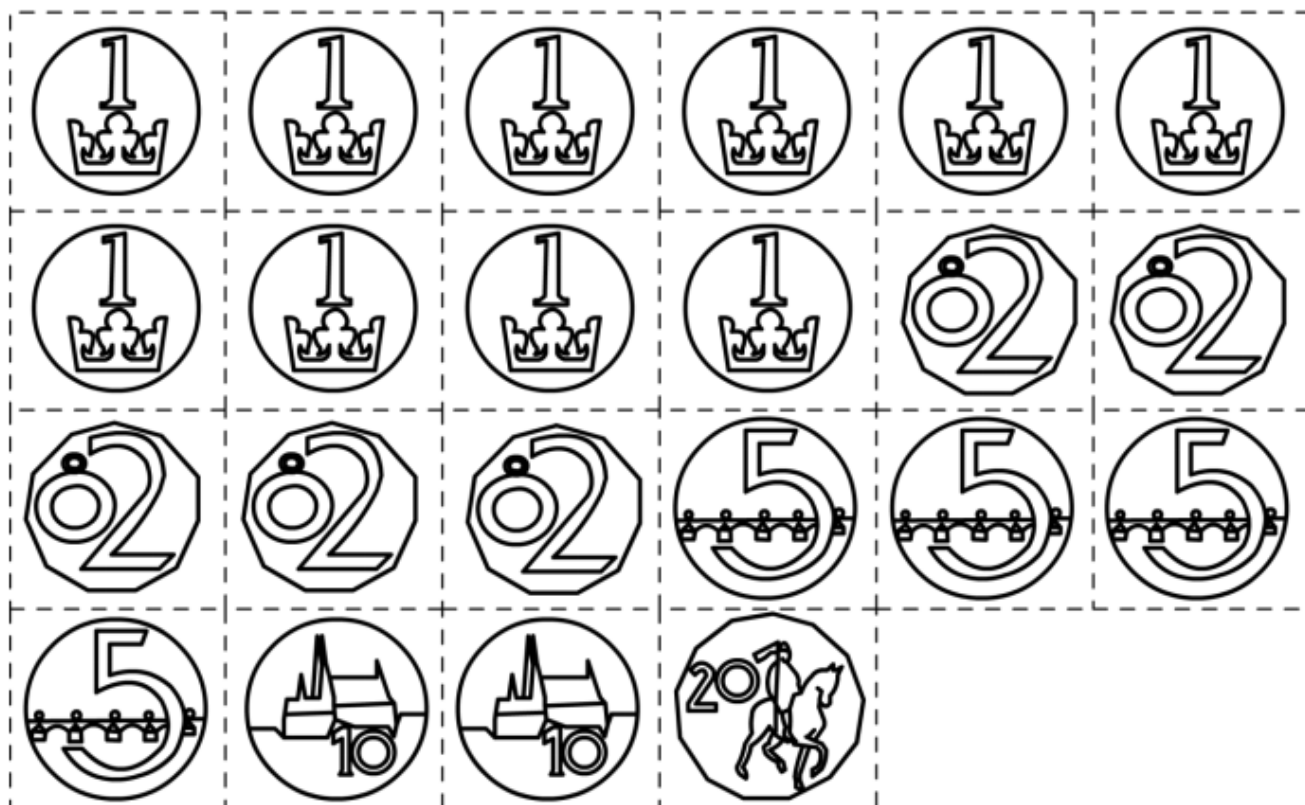


Teď si vymysli sám/a cenu nákupu a zkus poskládat z jakých mincí bys ho zaplatil/a:

D

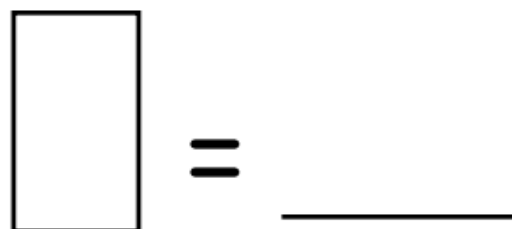
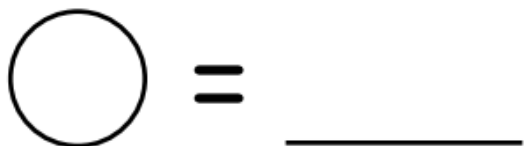
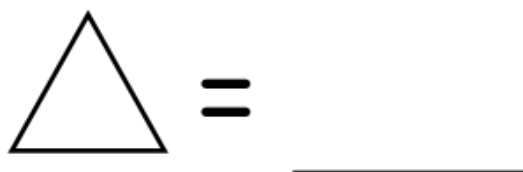
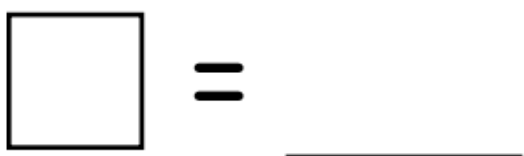
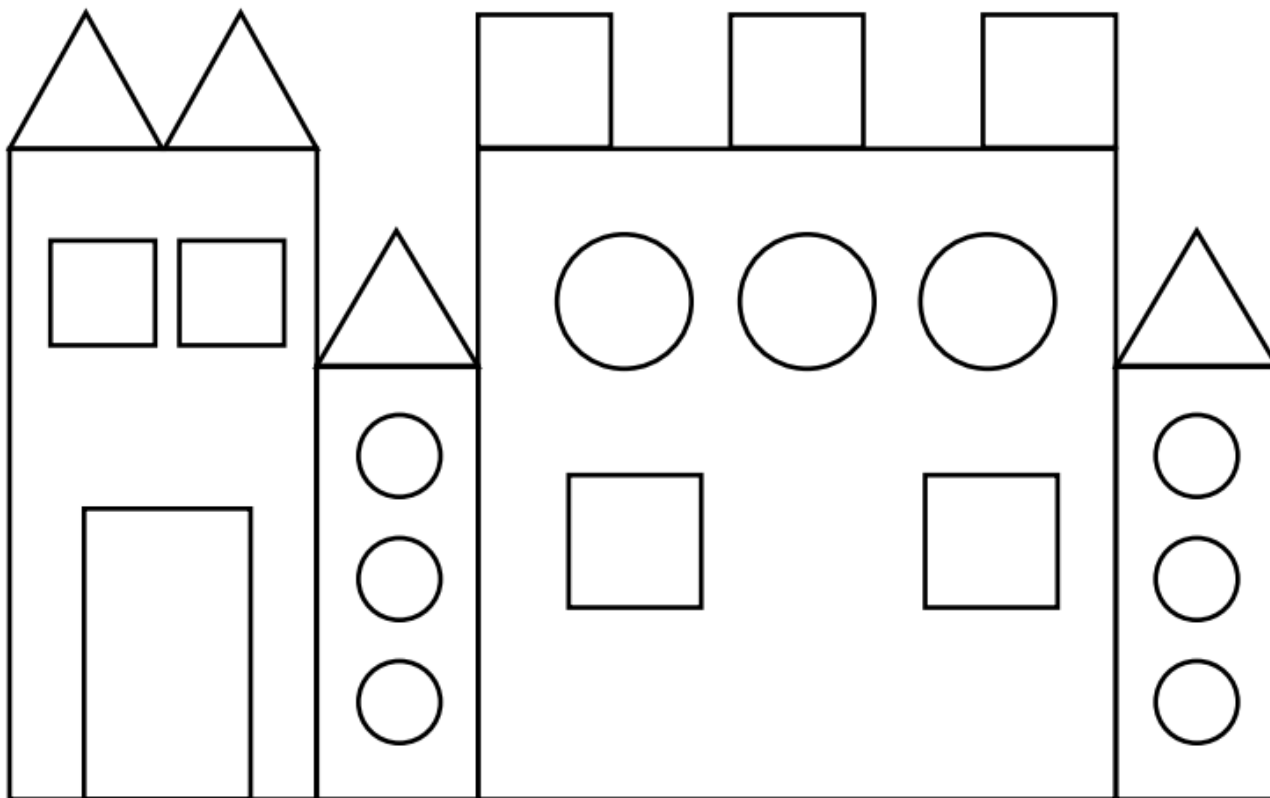
--	--	--	--	--

Mince si vystřihni!



Určování tvarů

Podívej se, jaké tvary vidíš a pojmenuj je, poté je zkus spočítat a výsledek napsat dole na linku. Obrázek si můžeš potom vymalovat.



Obrázkové čtení

JAK LIŠKA BĚŽELA ZÁVOD S HLEMÝŽDEM

OBRÁZKOVÁ POHÁDKA

„Chachá!“, smála se liška, „to já ho mezitím oběhnu desetkrát!“. Tak si dali závody. Zatímco se připravovala ke startu, snail se jí tajně zezadu přichytil na kůži. Když největší rychlost vyběhla, cestoval s ní. Na druhém konci se zastavila a volá: „kde jsi?“ „čekám tu na tebe!“, říká snail zpoza lišky. Ještě rychleji. A když dorazila na místo, odkud původně vyběhla, byla si jistá, že ji nemohl předběhnout. Tajně slezl z lišky a naoko nazlobeně říká: „No, že jsi konečně dorazila, už tu na tebe půl hodiny čekám!“ Když to slyšela, vše uvěřila a celá utahaná a hladová se zahabně odloukala do své od těch dob už se nezávodí.

mlsná liška jednou dostala chuť na kachničky, která plavala v jezeře. A pak hop!, skočila po kachničce. Jenže jí uviděla a stačila včas uletět, takže se skrčila do trávy. Snail se s ní sešel jenom plácla do trávy. To zkusila ještě podruhé, potřetí i poděsáté, ale jí vždy unikla. K večeru už byla celá unavená a promáčená, a tak se rozhodla, že nechá lov a půjde spát hladová. Jak tak ale jde uvidí snaila. „Malé sousto je lepší než žádné sousto“, myslí si liška a hned se zajímá, kampak se snail plazí. „Rád bych ještě před setměním obešel celé jezero!“



Vydává Terénní služba rodinám s dětmi, Na Uliče 1617, 765 02 Otrokovice, tel. 576 771 537,
e-mail: tsr@otrokovice.charita.cz.

Redakční rada: Mgr. Lada Rektoříková, Mgr. Aneta Botková, Bc. Pavla Nesrstová
NEPRODEJNÉ!