

Úvodní slovo	2
Poslání charity	3
Základní údaje	4
Charitní ošetrovatelská a pečovatelská služba	5
Charitní domov Otrokovice	9
Denní centrum pro seniory a zdravotně postižené	13
Domov pokojného stáří Pohořelice	15
Azylový dům Samaritán Otrokovice	19
Nový domov Otrokovice	22
Terénní služba rodinám s dětmi	25
Humanitární pomoc	28
Dobrovolná činnost	29
Hospodaření Charity sv. Anežky Otrokovice	35
Výrok auditora	36
Poděkování	39

ÚVODNÍ SLOVO



Vážení přátelé, spolupracovníci, dobrovolní pomocníci, sponzoři, veřejní činitelé a sympatizanti. Krátce po novém roce jsem v elektronické poště objevil zajímavé pojednání na téma: „*Věci nejsou takové, jakými se zdají být*“. A protože mě tato slova velmi oslovila, dovoluji, abych se vámi o ně podělil.

„Nikdy neznáme všechny souvislosti. Mít pravou víru znamená důvěřovat, že vše, co přichází, bude nakonec k našemu prospěchu. Jak tomu skutečně je, se vyjeví až časem.

Někteří lidé přicházejí na dlouho do našeho života. Když odejdou, nic po nich nezůstane. Někteří se naopak stávají našimi přáteli přesto, že pobýli jen chvíli. Jsou takoví, které míváme a jiní, kteří zanechávají v našich srdcích nádherné stopy. Je velkým darem, že nás dobří přátelé proměňují. Díky dobrým přátelům nikdy nezůstaneme zcela stejní.

Včerešek je minulost. Zítřek je tajemství. Dnešek je dar.

Život je neobyčejný a hodnota každého okamžiku neopakovatelná! Což není zázrak, že se někdo za tebe modlí, někdo na tebe myslí, někdo se o tebe stará, někomu chybíš, někdo chce s tebou mluvit, někdo chce s tebou být, někdo doufá, že nemáš problémy, někdo je ti vděčný za tvou podporu, někdo chce držet tvou ruku, někdo doufá, že se vše v dobré obrátí, někdo chce, abys byl šťastný, někdo tě chce obdarovat, někdo myslí, že právě ty jsi dar, někdo tě miluje, někdo myslí jen na tebe a na tvůj úsměv, někdo chce být tvým ramenem na vyplakání ...

Ať Bůh naplní tvoje srdce pravou vírou. Ať ti pomůže chápat, že věci nejsou takové, jakými se zdají být. Ať ti dá pokoj a radost. Dá-li ti zdraví a hojnost, ať je umíš užívat i ku prospěchu druhých. Ať ti dá sílu i v nesnázích. Ať ti dá dobré přátele.“

Řím, leden 2007

Velmi podobné je to i s prací na charitním díle. Nejsme schopni všem pomoci, ale ani vyjádřit svůj vděk a díky všem těm, kteří na nás myslí, kteří jsou nám oporou, kteří když je třeba přiloží ruku ke společnému dílu, a proto děkuji vám všem, jmenovaným i nejmenovaným, za jakoukoliv pomoc naší Charitě nebo konkrétnímu potřebnému člověku, nechť vás po celý rok provází naše patronka sv. Anežka Česká.

Milan Šiška

POSLÁNÍ CHARITY

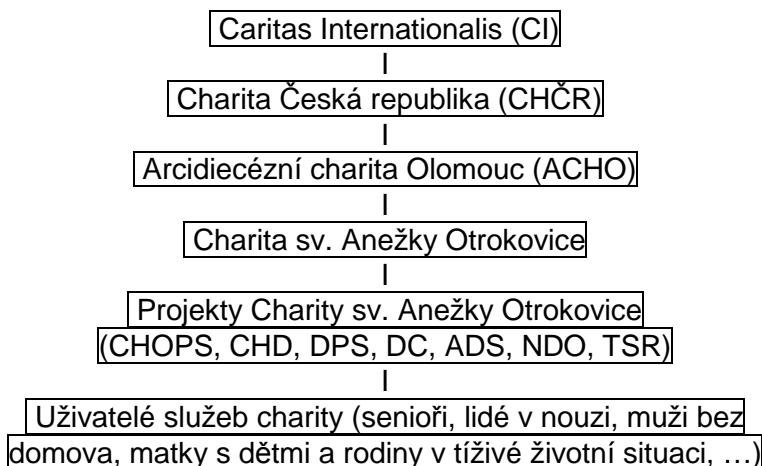
Základním posláním Charity je milosrdná pomoc potřebným lidem, jejich podpora a doprovázení.

Potřebností se rozumí zejména situace nebo stav ohrožení, tísně, krize, nouze, závislosti nebo jiného oslabení či vyloučení člověka z běžného života a předcházení těmto stavům a situacím.

Charita je nestátní nezisková organizace, která působí v oblasti sociální, zdravotní a humanitární. Charita poskytuje pomoc potřebným lidem v nouzi bez rozdílu rasy, vyznání a národní či sociální příslušnosti.

Charita sv. Anežky Otrokovice je církevní právnickou osobou podle Kodexu kanonického práva. Je evidovaná podle zákona č. 3/2002 Sb., v Rejstříku církevních právnických osob MK ČR.

Charita sv. Anežky Otrokovice jako součást Arcidiecézní charity Olomouc je organizačně začleněna pod Charitu Česká republika. Od roku 1995 je Charita Česká republika členem celosvětové organizace Caritas Internationalis.



ZÁKLADNÍ ÚDAJE

Sídlo organizace:	Charita sv. Anežky Otrokovice Na Uličce 1617 765 02 Otrokovice
Telefon / fax:	577 112 032 / 031
e-mail:	otrokovice@caritas.cz
webová stránka:	www.otrokovice.caritas.cz
Statutární zástupce:	Milan Šiška - ředitel
IČ:	46276262
DIČ:	CZ46276262
Bankovní spojení:	124 883 044/0300 ČSOB, a.s.
Registrace u MK ČR:	30.10.1996, pod č. 8/1-02-718/1996
Trvání činnosti:	od 3.7.1991
Území působnosti:	Otrokovice, Napajedla, Pohořelice, Oldřichovice, Komárov, Spytihněv, Halenkovice, Žlutava, Tlumačov
Počet zaměstnanců:	61 (fyzický počet k 31.12.2006)
Rada Charity:	P.Mgr. Josef Zelinka (duchovní správce), Ludmila Šimková (předsedkyně), Ing. Alena Sedláčková, Magda Honzíková, Marie Zelená, RNDr. Mgr. Alois Orlita, Ing. Josef Švehlík, František Cívella, Mgr. Vít Tomašík.
Revizní komise:	Ing. Jan Černošek, Marie Malotová, Hana Kořenková, Jana Ludvíková.

Realizované projekty:

- Charitní ošetrovatelská a pečovatelská služba v rodinách
- Charitní domov Otrokovice (zařízení pro seniory)
- Denní centrum pro seniory a zdravotně postižené
- Domov pokojného stáří Pohořelice (dům s pečovatelskou službou pro seniory)
- Azylový dům Samaritán Otrokovice (pro muže bez domova)
- Nový domov Otrokovice (azylový dům pro matky s dětmi)
- Terénní služba rodinám s dětmi
- Humanitární pomoc, aktivity dobrovolníků

CHARITNÍ OŠETŘOVATELSKÁ A PEČOVATELSKÁ SLUŽBA (CHOPS)

Adresa: Na Uličce 1617, 765 02 Otrokovice

tel. + zázn.: 577 112 035; mobil: 737 331 801, 739 139 323

e-mail: chops.otrokovice@caritas.cz; sp.otrokovice@caritas.cz

Vrchní sestra a vedoucí CHOS: Libuše Pohlreichová

Sociální pracovnice a vedoucí CHPS: Šárka Hniličková, DiS.

Realizace projektu: od 1.1.1993

Poslání projektu

Udržet nebo zlepšit soběstačnost, zachovat nezávislost, dopomoc k udržení kontaktu s okolním prostředím.

Umožnit uživatelům i při zhoršení zdravotního stavu, aby mohli zůstat ve svém známém sociálním prostředí, zajistit jim jak odbornou zdravotní - ošetřovatelskou péči, tak péči pečovatelskou / sociální / poradenskou / psychologickou /.

Zajistit bio – psycho – sociální a spirituální potřeby všem uživatelům.

Cíl poskytované služby

Klidné a důstojné prožití stáří a nemoci, zachování a podpora nezávislosti a soběstačnosti, možnost dožít ve svém domově.

Cílová skupina CHOS

Senioři, nemocní, osamocení a zdravotně postižení lidé, kteří nejsou schopni sami se postarat o sebe nebo svou domácnost, kteří by museli kvůli svému zdravotnímu stavu být umístěni v nemocnici nebo jiném zdravotním a sociálním zařízení.

Cílová skupina CHPS

Převážně senioři, kteří pro svůj věk, chronické onemocnění, zdravotní postižení, osamělost nebo sociální znevýhodnění nezvládají péči o sebe nebo svou domácnost, ale přejí si zůstat ve svém přirozeném prostředí. V případě volné kapacity jsou služby poskytovány i lidem z ostatních věkových skupin s některým z výše uvedených omezení.



CHARITNÍ OŠETŘOVATELSKÁ A PEČOVATELSKÁ SLUŽBA (CHOPS)

Struktura služby

1. charitní ošetřovatelská služba (CHOS) – odborné zdravotní výkony, které provádějí registrované zdravotní sestry na doporučení praktického lékaře. Jsou hrazeny zdravotními pojišťovnami.

Mezi nejčastější odborné výkony patří – aplikace inzulinu a injekcí, odběry krve, převazy kožních defektů, měření krevního tlaku, podávání léků, ošetřovatelská rehabilitace u dlouhodobě ležících, rehabilitace po operacích aj.

2. charitní pečovatelská služba (CHPS) – pečovatelské úkony, které vykonávají pečovatelky s požadovaným vzděláním. Jedná se o pomoc při zvládnutí běžných úkonů péče o vlastní osobu, o pomoc při osobní hygieně, pomoc při zajištění stravy, dovoz stravy, pomoc při zajištění chodu domácnosti, zprostředkování kontaktu se společenským prostředím. Tyto úkony si uživatelé našich služeb hradí dle platného ceníku.

3. poskytování masáží a pedikúr v domácím prostředí – o tuto službu má zájem stále více uživatelů, nejenom z Otrokovic, ale dle našich možností se snažíme vyhovět i zájemcům z blízkého okolí.

4. půjčování kompenzačních pomůcek - tato možnost zapůjčit si od nás jakoukoliv kompenzační pomůcku funguje již několik let. V tomto roce jsme dostali z Programu zdravého stárnutí MZ ČR dotaci ve výši 28.500,- Kč na zakoupení dalších potřebných pomůcek. Tato dotace nám umožnila půjčovnu dále rozšiřovat a uspokojit větší počet zájemců.

Vývoj projektu

Veškeré naše služby vykonáváme v domácím prostředí. Naše návštěvy se odvíjí od jejich potřebnosti 1– 3x denně, Po až Ne.

V CHPS v poslední době vzrůstá počet zájemců o služby ve večerních hodinách a o víkendech. V těchto případech je důležitá spolupráce s rodinami uživatelů.

V CHOS došlo k velkému nárůstu klientů, kteří potřebovali až 3x denně aplikaci inzulinu. Tuto aplikaci inzulinu jsme zajišťovali denně – pondělí – neděle.

V tomto roce se vyskytly závažné finanční problémy, které ohrožily existenci ošetřovatelské služby. Z důvodu úhradové vyhlášky MZ nám VZP neproplatila veškerou odvedenou práci v r.2006 a u této pojišťovny máme nedobytnou pohledávku ve výši 219.889,50 Kč.

CHARITNÍ OŠETŘOVATELSKÁ A PEČOVATELSKÁ SLUŽBA (CHOPS)

Proto jsme byli nuceni přistoupit k určitým omezením, jak personálním, tak i u klientů / počet klientů, frekvence návštěv /.

I když se tyto problémy vyskytly, snažíme se, abychom těm, kteří naše služby potřebují, vyhověli a potřebnou péči jim zajistili.

Zdravotní - ošetřovatelskou péči jsme v tomto roce poskytovali v Otrokovicích, Napajedlích, Pohořelicích, Halenkovicích, Žlutavě.

Služby pečovatelské jen v Otrokovicích a Žlutavě.

Statistika

	ROK 2003		ROK 2004	
	ošetřovatelská služba	pečovatelská služba	ošetřovatelská služba	pečovatelská služba
Klienti	126	78	140	82
Návštěvy	5.453	3.514	6.477	3.633
Výkony	7.621	12.339	9.490	12.637

	ROK 2005		ROK 2006	
	ošetřovatelská služba	pečovatelská služba	ošetřovatelská služba	pečovatelská služba
Klienti	144	77	131	78
Návštěvy	6.118	4.125	7.222	2.632
Výkony	7.025	15.255	11.665	10.949

Věková struktura uživatelů CHOS: 20 – 64let - 23 osob, 65 a více let - 108 osob. Schopní sebeobsluhy - 29 osob, částečně závislí - 67 osob, plně závislí - 30 osob. Počet uživatelů s CMP – 5, Diabetes – 39, CA – 12. Nově byla zavedena péče u 41 osob a ukončena u 26.

Věková struktura uživatelů CHPS: 0 - 19 let - 1 osoba, 20 - 64 let - 12 osob, 65 a více let - 65 osob. Schopní sebeobsluhy - 22 osob, částečně závislí - 46 osob, plně závislí - 10 osob.

Nově byla zavedena péče u 32 osob a ukončena u 13. Z celkového počtu 10.949 úkonů bylo 4.806 úkonů - donáška oběda, masáže byly provedeny u 35 osob a pedikúra u 110.

CHARITNÍ OŠETŘOVATELSKÁ A PEČOVATELSKÁ SLUŽBA (CHOPS)

Náklady na provoz Charitní ošetřovatelské a pečovatelské služby činily v roce 2006 celkem **2,022.195,- Kč**.

Na realizaci projektu se podílelo 8,47 zaměstnanců (přepočtené úvazky).

Výnosy

<i>ošetřovatelská</i>	<i>služba</i>
dotace MPSV	0
dotace Zlínský kraj	0
dotace město Otrokovice	130 000
ostat. výnosy	284
tržby	753 238
celkem	883 522

Náklady

osobní náklady	775 502
provozní náklady	121 634
celkem	897 136

Charitní ošetřovatelská služba skončila ztrátou ve výši 13.614,- Kč

Výnosy

<i>pečovatelská</i>	<i>služba</i>
dotace město Otrokovice	763 998
dotace Zlínský kraj	108 000
ostatní výnosy	397
dary	302
tržby	252 810
celkem	1 125 507

Náklady

osobní náklady	969 101
provozní náklady	155 958
celkem	1 125 059

Charitní pečovatelská služba skončila ziskem ve výši 448,- Kč



CHARITNÍ DOMOV OTROKOVICE (CHD)

Adresa: Na Uličce 1617, 765 02 Otrokovice,
tel.: 577 112 036/038; 739 120 760 e-mail: chd.otrokovice@caritas.cz
Vedoucí, soc.prac.: Bc. Marta Karpíelová; 1.9.06 Jana Chovancová
Vrchní sestra: Věra Šinarová; od září Helena Nováková
Odborný garant: MUDr. Zdeňka Adamcová
Ošetřující lékař: MUDr. Jindřiška Hebelková
Realizace projektu: od 1.11.1999

Cílová skupina:

Senioři města Otrokovice a okolních obcí, kteří pro svůj věk, osamělost, ztrátu soběstačnosti nebo zdravotní postižení mají sníženou schopnost uspokojovat své základní životní potřeby.

Poslání:

Posláním CHD je poskytnout svým obyvatelům domov, podporu, pomoc a laskavou péči, aby zde důstojně a bez pocitu osamění prožili svůj podzim života.

Cíl poskytovaných služeb:

V případě uživatelů majících v CHD trvalý pobyt, je naším cílem umožnit klientům pokojné a důstojné prožití stáří, se zřetelem na jejich individualitu a rozdílné fyzické a psychické schopnosti. Důležitým bodem je také podpora jejich soběstačnosti (v rámci zdravotních možností) a také pomoc a podpora zachování sociálních vazeb s rodinnými příslušníky.

V případě odlehčovací služby (respitní péče) je cílem především pomoc seniorům, kteří žijí společně se svou rodinou, ale ta o ně z nějakého důvodu nemůže po určitou dobu pečovat.



CHARITNÍ DOMOV OTROKOVICE (CHD)

Struktura služeb:

Celoroční ubytování s právem na dožití.

Celodenní strava.

Nepřetržitá odborná péče:

- Ošetřovatelská - poskytují ji zdravotní sestry (převazy, podávání léků, aplikace injekcí a inzulínu, odběry krve, měření TK, provádění ordinací lékaře apod.).
- Pečovatelská - poskytují ji pečovatelky (pomoc při osobní hygieně, praní a žehlení prádla, úklid, doprovod k lékaři, apod.).
- Pedikúra, masáže

Sociální poradenství:

- Poskytuje sociální pracovník – pomoc při vyřizování různých záležitostí spojených s příchodem a pobytem v CHD, kontakt s různými institucemi, pomoc při vyřizování kompenzačních pomůcek, zprostředkování a upevňování kontaktu s rodinou apod.

Aktivizační programy:

- Snažíme se pomocí různých aktivizačních programů udržovat a podporovat psychické i fyzické schopnosti obyvatel CHD (trénink paměti, společenské hry, výtvarné činnosti a práce s keramikou pro rozvíjení jemné motoriky apod.).
- Obyvatelé se mohou zúčastňovat různých kulturních vystoupení a akcí, které se v CHD konají.

Křesťanská duchovní pastorační služba:

- K obyvatelům CHD může dle osobního přání přicházet kněz.
- Každý den mají možnost zúčastnit se mše svaté v kapli CHD.

Respitní péče (odlehčovací služba):

- Pomoc seniorům, kteří žijí společně se svou rodinou a ta o ně z nějakého důvodu nemůže po určitou dobu pečovat.
- Pobyt na dobu 2 – 6 týdnů, v případě potřeby a pokud to možnosti CHD dovolí lze pobyt prosloužit na maximálně 3 měsíce.

Kapacita CHD:

- Celkem 47 lůžek, z toho je 45 lůžek určeno k trvalému pobytu a 2 lůžka pro respitní péči.
- V CHD je 23 jednolůžkových pokojů, 6 dvoulůžkových pokojů především pro manželské páry, 2 pokoje upravené pro klienty na invalidním vozíku a 5 dvoulůžkových pokojů zvýšené péče. Všechny pokoje jsou vybaveny vlastním bezbariérovým sociálním zařízením včetně sprchového koutu, kuchyňkou a balkonem.

CHARITNÍ DOMOV OTROKOVICE (CHD)

Vývoj projektu v roce 2006:

- V březnu proběhla kolaudace přístavby v hodnotě 17,6 mil. Kč a předání celého díla dodavatelem fy RAPOS Holešov.
- Měsíc duben byl ve znamení stěhování nových obyvatel, jejich zabydlení, seznámení s provozem zařízení a přípravami na slavnostní otevření přístavby.
- 12.května se uskutečnilo slavnostní otevření přístavby CHD za účasti významných hostů – olomoucký arcibiskup, zlínský děkan a kněží z okolních farností, poslanci Parlamentu ČR, hejtman ZK, starosta města a starostové okolních obcí, zástupci sponzorů a další hosté. Na závěr celého dne vystoupila v místním kostele cimbálová muzika Hradišťan s Jiřím Pavlicou na benefičním koncertě. Výtěžek ze vstupného zdvojnásobila Nadace Divoké husy. Všem, kdo se podíleli na zdárném průběhu děkujeme.
- Vzhledem k dokončování přístavby v jarních měsících roku se neuskutečnily některé již tradiční akce, jako je turnaj pro děti i dospělé v házení šipek – Přesná šipka.
- V letních a podzimních měsících se chod domova již stabilizoval. Konala se pravidelná setkání u harmoniky s panem Zimákem z Otrokovic spojená s oslavou jubilatů CHD, zahradní party spojená s grilováním, vánoční výstavka prací klientů Denního centra a také jsme se zúčastnili vánočních trhů v Otrokovicích.
- Obyvatelé mají možnost využívat dva PC s připojením na internet, knihovnu, kapli a místnosti Denního centra, včetně všech programů, které se zde konají.
- V podzimních měsících začal další ročník výukových programů na PC, které probíhaly díky studentům Střední průmyslové školy Otrokovice.
- V průběhu celého roku se u nás střídali studenti na odborné praxi a to ze Soukromé střední školy pedagogické a sociální, Střední a vyšší odborné zdravotní školy ve Zlíně a studenti bakalářského studia Bařovy univerzity ve Zlíně.
- Jistě velkou změnou pro všechny obyvatele i zaměstnance domova byl odchod paní Marty Karpelové – dlouholeté vedoucí a sociální pracovnice a také odchod paní Věry Šinarové – vrchní sestry. Oběma chceme touto cestou ještě jednou poděkovat za jejich obětavou a dlouholetou práci pro Charitní domov.

CHARITNÍ DOMOV OTROKOVICE (CHD)

Dobrovolnictví:

- V CHD pravidelně vypomáhalo 5 dobrovolných spolupracovníků, kteří se ve svém volném čase věnovali hlavně méně soběstačným obyvatelům domova.
- Velmi často se jednalo o různé předčítání a rozhovory převážně u ležících klientů, kteří mají mnohokrát jen velmi malou možnost kontaktu s dalšími lidmi. Také jsou velmi vděční za to, když se dostanou např. na vozíčku na procházku do okolí domova.
- Všem dobrovolným spolupracovníkům, kteří nám obětavě pomáhají, jsme za jejich nezištnou pomoc velmi vděční, je to pomoc důležitá a děkujeme za ni.

Statistika:

Sledovaný rok	2005	2006
Celkový počet evidovaných žádostí	231	279
Kapacita CHD – trvalý pobyt	29	45
Počet obyvatel v daném roce – trvalý pobyt	31	48
Počet obyvatel schopných sebeobsluhy	9	17
Počet obyvatel schopných sebeobsluhy s pomocí	11	20
Počet obyvatel trvale upoutaných na lůžko	9	11
Počet klientů respitní péče (odlehčovací služby)	5	17
Průměrný věk obyvatel	83	82,4
Využití kapacity CHD	99,40 %	99,7 %
Průměrná čekací doba na umístění	5 let	3,8 roku

Na realizaci projektu se podílelo 19,87 zaměstnanců (přepočtené úvazky).

Výnosy

dotace město Otrokovice	734 489
dotace Zlínský kraj	3 443 000
dotace ostatní	28 500
úřad práce	206 549
dary	103 921
ostatní výnosy	621 745
tržby	3 989 311
celkem	9 127 515

Náklady

osobní náklady	4 438 069
provozní náklady	4 292 989
celkem	8 731 058

Provoz Charitního domova skončil se ziskem ve výši 396.457,- Kč, který bude použit na plánované opravy v r.2007.

DENNÍ CENTRUM PRO SENIORY A ZDRAVOTNĚ POSTIŽENĚ OSOBY (DC)

Adresa: Na Uličce 1617, 765 02 Otrokovice,
tel.: 577 112 039; e-mail: dc.otrokovice@caritas.cz

Vedoucí: Dana Dosoudilová (do 31.12.2006)

Realizace projektu: od 1.4.2005

V r.2007 je činnost Denního centra pozastavena z důvodu nízké dotace ze strany MPSV.

Poslání DC:

Pomoc rodinám, které o své blízké pečují ve své domácnosti, ale z nějakého důvodu jim potřebnou péči nemohou zajistit po celý den; dále pomoc osaměle žijícím lidem.

Cílová skupina:

Staří a zdravotně postižení lidé, kteří potřebují péči a dohled druhého člověka a jejich rodiny. DC je vhodné zejména pro klienty s demencí (Alzheimerova choroba, atd.), dále pro klienty, kteří mají sníženou soběstačnost a pro klienty, kteří se cítí osamělí.

Cíl poskytovaných služeb:

Zachování a podpora samostatnosti a soběstačnosti klientů; podpora jejich fyzických a psychických schopností; oddálení ústavní péče; prodloužení a umožnění samostatného života v domácím prostředí se svými rodinami; větší kontakt se společenským prostředím.



Vývoj projektu v roce 2006:

Od ledna 2006 se DC stalo samostatným subjektem, který ovšem i nadále sídlí v budově Charitního domova. Díky přístavbě CHD bylo možné přemístit DC do přízemí budovy Charitního domova, kde se stalo dostupnějším pro příchozí návštěvníky.

DENNÍ CENTRUM PRO SENIORY A ZDRAVOTNĚ POSTIŽENÉ OSOBY (DC)

DC je soustředěno do 3 místností – společenskou místnost, vybavenou pohodlnými polohovacími křesly, televizorem, PC, rotopedem, dále místnost denních aktivit a samostatnou kancelář. Z prostor DC je možnost přímého vstupu na zahradu Charitního domova.

DC nabízelo každodenní aktivizační programy jako trénink paměti a myšlení, společenské hry, ruční a rukodělné práce, výtvarné činnosti, zpívání a muzikoterapii, kondiční cvičení, procházky. Všechny tyto činnosti jsou samozřejmě přizpůsobovány fyzickým a psychickým schopnostem klientů. Výrobky klientů DC byly k vidění a zakoupení na velikonoční a vánoční výstavce v přízemí Charitního domova a v roce 2006 také poprvé na vánočních trzích na náměstí v Otrokovicích. Provozní doba DC byla od 8,00 do 15,00 hodin a pracovnice DC na žádost klientů zajistily také jejich dopravu do DC a zpět, stravu dle délky pobytu a samozřejmě také odpovídající péči. Všechny možnosti, které Denní centrum nabízí byly k dispozici také obyvatelům Charitního domova.

Statistika:

Rok	2005	2006
Kapacita DC	10	15
Počet klientů využívajících služeb DC	6	15
Počet obyvatel CHD využívajících služeb DC	15	20

Na realizaci projektu se podílelo 1,52 zaměstnanců (přepočtené úvazky).

Příjmy

dotace Zlínský kraj	226 000
dotace město Otrokovice	50 000
ostatní výnosy	135
dary	116
tržby	34 916
celkem	311 167

Výdaje

osobní náklady	271 841
provozní náklady	87 955
celkem	359 796

Projekt Denní centrum skončil ve ztrátě ve výši 48.629,- Kč.

DOMOV POKOJNÉHO STÁŘÍ POHOŘELICE (DPS)

Adresa: Náves 39, Pohořelice, 763 61 Napajedla,
tel./fax: 577 941 281; 605564936; e-mail: dps.otrokovice@caritas.cz

Zřizovatel: obec Pohořelice

Vedoucí pečovatelka: Jarmila Bochezová

Odborný garant: MUDr. Jiří Horký

Realizace projektu: od 1.11.2002

Cílová skupina:

Senioři a občané s chronickým onemocněním a osoby se zdravotním a tělesným postižením pobírající plný invalidní nebo starobní důchod, kteří chtějí zůstat ve svém domácím prostředí nebo jsou umístěni v zařízení sociálních služeb, ale nejsou schopni zvládnout péči o sebe a svoji domácnost a žijí na území obce Pohořelice.

Podmínkou zřizovatele pro ubytování v DPS je upřednostňovat občany místní a také občany okolních obcí (Oldřichovice, Karlovice, Komárov). Pokud nejsou v pořádku tito občané, tak teprve potom jsou posuzováni ostatní žadatelé.

Poslání projektu DPS:

Je poskytnutí ubytování, pomoc při uplatňování práv a záležitostí, základní sociální poradenství, duchovní a pastorační služba.

Posláním pečovatelské služby je pomoc při zvládnání běžných úkonů péče o vlastní osobu, pomoc při osobní hygieně, poskytnutí stravy nebo pomoc při zajištění stravy, pomoc při zajištění chodu domácnosti, zprostředkování kontaktu se společenským prostředím.

Cíl poskytovaných služeb:

Zachovat pro uživatele plné soukromí a sociální jistoty včetně poskytnutí pečovatelských služeb, půjčování kompenzačních pomůcek, dovoz uživatele, nákupy, dohledu ošetřujícího lékaře, pravidelných služeb holiče, masérky, pedikérky dle přání a potřeb uživatelů.

V rámci regionu obce Pohořelice poskytujeme službu také mimo DPS v místě trvalého pobytu uživatele. Docházíme do jeho domácnosti a poskytujeme služby dle platného Sazebníku úhrad za jednotlivé úkony pečovatelské služby. S naší pomocí tak mohou senioři dožít i ve svém domově.

DOMOV POKOJNÉHO STÁŘÍ POHOŘELICE (DPS)

Struktura služeb:

Celoroční ubytování s pečovatelskou službou.

Úkony pečovatelské služby:

- pomoc při zvládání běžných úkonů péče o vlastní osobu (pomoc při podávání jídla, pomoc při oblékání, pomoc při prostorové orientaci, pomoc při přesunu na lůžko či vozík),
- pomoc při osobní hygieně (pomoc při základní péči o vlasy, nehty, pomoc při použití WC),
- poskytnutí stravy nebo pomoc při zajištění stravy (zajištění stravy odpovídající věku, donáška oběda, pomoc při přípravě jídla a pití, příprava a podání jídla a pití),
- pomoc při zajištění chodu domácnosti (běžný úklid a údržba domácnosti, údržba spotřebičů, pomoc při zajištění velkého úklidu domácnosti, běžné nákupy a pochůzky, praní a žehlení osobního i ložního prádla, příp. opravy prádla),
- zprostředkování kontaktu se společenským prostředím.

Ubytování – dle Smlouvy o nájmu bytu v DPS.

Sociální poradenství – individuální plánování, sociální šetření, poradenství, vyřizování nutných záležitostí na sociálním odboru města nebo jiná spolupráce s ostatními sociálními a zdravotními zařízeními, vytváření kontaktu s rodinou uživatele.

Volnočasové a kulturní aktivity – kulturní a společenské akce, vystoupení dětí ZŠ a MŠ Pohořelice, zájezdy, táboračky, besídky, zpívání u klavíru apod.

Křesťanská duchovní a pastorační služba – dle osobního přání uživatele zprostředkováváme kontakt s knězem. V těsném sousedství DPS je kostel sv. Jana Nepomuckého (vybudovaný v roce 1740).



DOMOV POKOJNÉHO STÁŘÍ POHOŘELICE (DPS)

Kapacita:

DPS se nachází ve zrekonstruované budově zámku v sousedství rozsáhlého a zrekonstruovaného zámeckého parku.

Celková kapacita v zařízení (DPS) je 25 bytů, tzn. pro 25 až 32 osob. Celkový počet však závisí na tom, jak jsou větší byty obsazovány (dle evidovaných žádostí) jedním či dvěma uživateli. Kapacita bytů je neustále plně obsazena.

Vybavení bytových jednotek v DPS – kuchyňská linka, sociální zařízení. Nábytek mají uživatelé vlastní – z důvodu pocitu opravdového domova.

Vývoj projektu v roce 2006:

Uživatelé ubytovaní v DPS sepisují (prostřednictvím vedoucí DPS) Smlouvu o nájmu bytu zvláštního určení v domě zvláštního určení uzavřenou s obcí Pohořelice – pronajímatelem, a dále pak Smlouvu o poskytování pečovatelské služby s Charitou sv. Anežky Otrokovice. Ostatní uživatelé (ve svém domově) podepisují jen smlouvu o poskytování pečovatelské služby

Všichni uživatelé plně využívají nabízených služeb pečovatelek. Pravidelně do DPS dochází praktičtí lékaři a diabetolog (nejen pro ubytované uživatele, ale je k dispozici pro všechny občany obce).

V DPS se konají různé kulturní a společenské akce, např. různé předváděcí akce, mikulášské a vánoční besídky, posezení u táboráku apod. Mezi další pravidelné akce patří zpívání u klavíru, s harmonikou. Pro uživatele a také místní obyvatele pořádáme zájezdy do okolí – Luhačovice, Kroměříž, Buchlovice, Vizovice. V loňském roce jsme navštívili také známé poutní místo v Rakousku – Mariazell.

Do DPS docházejí také pravidelně žáci místní Základní a Mateřské školy se svým kulturním vystoupením pro seniory.

Všechny akce se zde setkávají s velmi příznivým ohlasem.

Všichni mohou navštěvovat také místní knihovnu přímo v budově DPS. V okolí zámku je možno navštívit zámecký park s kapličkou.

Zájemci o umístění v DPS získají přihlášky přímo v DPS.

Věková struktura uživatelů (cílové skupiny) v r.2006:

Dospělí 27 - 64 let 7 uživatelů

Mladší senioři 65 - 80 let 16 uživatelů

Starší senioři nad 80 let 8 uživatelů

DOMOV POKOJNÉHO STÁŘÍ POHOŘELICE (DPS)

Statistika:

Sledovaný rok	2005	2006	
Počet uživatelů	28	27 v DPS	4 v obci
Průměrný věk	71	73	87
Počet bytových jednotek – v DPS	25	25	
Průměrná měsíční úhrada za nájem bytu v DPS (Kč)	2 800,-	2 800,-	
Celkový počet evidovaných žádostí do DPS - pořadník	30	30	
Celkový počet pečovatelských úkonů		2 272	



Výnosy

dotace Úřad práce Zlín	57 143
dotace Zlínský kraj	71 000
dotace obec Pohořelice	241 117
dary	7 730
ostatní výnosy	235
tržby	269 835
celkem	647 060

Náklady

osobní náklady	670 606
provozní náklady	210 164
Celkem	880 770

Na realizaci projektu se podílelo 3,12 zaměstnanců (přepočtené úvazky).
Projekt DPS Pohořelice skončil se ztrátou ve výši 233.710,- Kč.



AZYLOVÝ DŮM SAMARITÁN OTROKOVICE

Resocializační a integrační služby pro muže bez domova

Adresa: Moravní 936, 765 02 Otrokovice

tel/fax: 577 925 083, 605564039; e-mail: ads.otrokovice@caritas.cz

Vedoucí: Pavel Polák, DiS.

Realizace projektu: od 16.10.1995

Cílová skupina

1. Muži bez domova, stabilního životního zázemí - v celém spektru služeb.
2. Ženy bez domova, stabilního životního zázemí - v rámci podpory terénní práce.

Poslání

Posláním Azylového domu Samaritán Otrokovice (ADS) je poskytovat pomoc a podporu mužům bez domova - přechodné ubytování, intenzivní spolupráci zaměřenou na dosahování pozitivních změn v životě uživatele.

Cíle poskytovaných služeb vzhledem k uživateli

- Uspokojení základních životních potřeb (ubytování, poskytnutí praktického zázemí, potravinové pomoci, poskytnutí oblečení, základního poradenství, emoční podpory).
- Stabilizace a orientace v osobní situaci –uplatnění osobních práv, vyřízení osobních záležitostí.
- Získání schopností a dovedností pro život bez závislosti na sociálních službách, v rámci společenských norem.

Cíle poskytovaných služeb vzhledem ke společnosti

- Zmírňování dopadu problému bezdomovectví ve Zlínském kraji.
- Objasňování problematiky bezdomovectví veřejnosti, v rámci Mikroregionu Otrokovicko.
- Prevence sociálně – patologických jevů.

Struktura služeb

- 1) Program nepřetržité pomoci: nepřetržitá podpora, první kontakt, základní poradenství, informační servis, emoční podpora.
- 2) Program sociálně-terapeutický: poradenství – indiv. plánování, case management, sociálně-právní poradenství; dramaterapie, skupinová terapie.

- 3) Terénní práce: poskytování poradenství, informačního servisu, potravinové pomoci mužům i ženám bez domova a mobilní terénní kancelář.
- 4) Pracovně-resocializační program: program pracovní terapie, Job klub - pracovně-integrační program (skupinová i individuální práce).
- 5) Program vzdělávání - edukační aktivity: celoroční vzdělávání uživatelů ADS (besedy, přednášky, diskuse); PC klub - výuka uživatelského zvládnání práce s PC, Internet free - volný přístup k internetu.
- 6) Program rozvojových aktivit: duchovní podpora, společenské, kulturní, sportovní akce a aktivity.



Vývoj projektu v roce 2006

Charita sv. Anežky Otrokovice realizuje od 1.1.2006 projekt Azylový dům Samaritán – komplex resocializačních a integračních služeb pro muže bez domova. Tento projekt je podpořen Evropským sociálním fondem a státním rozpočtem ČR. Jeho realizace trvá dva roky. Dopad projektu pozitivně vstoupil do realizace služby. Došlo k významnému rozšíření jejího spektra a to především o vzdělávací a sociálně – terapeutické programy. Byl rozšířen počet pracovníků v přímé práci s uživatelem. Sociální služba prošla významným zkvalitněním v souladu se standardy kvality sociálních služeb. Aktivity v oblasti public relation probíhaly průběžně celý rok. Jejich smyslem bylo především ozřejmit problematiku bezdomovectví veřejnosti. Vyvrcholením byly Dny otevřených dveří v říjnu, kdy Azylový dům navštívilo přes 200 návštěvníků a kromě kulturních aktivit proběhla diskusní setkání s žáky základní školy a gymnázia v Otrokovicích. Pracovníci Azylového domu Samaritán Otrokovice se angažují v procesu komunitního plánování sociálních služeb v Mikroregionu Otrokovicko a ve Zlíně.

**TENTO PROJEKT JE SPOLUFINANCOVÁN EVROPSKÝM
SOCIÁLNÍM FONDEM A STÁTNÍM ROZPOČTEM ČR.**



AZYLOVÝ DŮM SAMARITÁN OTROKOVICE

Resocializační a integrační služby pro muže bez domova

Vybavenost: čtyři čtyřlůžkové pokoje, pět třílůžkových pokojů, dva dvoulůžkové pokoje, společenská místnost, kuchyňka, dílna, zahrada.

Počet příjmů v roce 2006: 113 komplexních intervencí

Úspěšnost dopadu resocializačních a integračních programů se pohybuje okolo 70%.

Kapacita: 39 lůžek **Využití:** 85%

Věková struktura uživatelů:

18-25 let = 9 osob; 26 – 35 let = 23 osob; 36 – 45 let = 23 osob;
46 – 60 let = 49 osob; nad 60 let = 9 osob

Místo trvalého pobytu uživatele	Počet uživatelů služeb			
	rok 2003	rok 2004	rok 2005	rok 2006
Otrokovice	13	14	18	22
Zlín	39	36	56	41
Napajedla	14	11	11	13
Ostatní	55	35	28	37
CELKEM	121	96	113	113

Na realizaci projektu se podílelo 11,67 pracovníků (přepočtené úvazky).

Příjmy

dotace MPSV - ESF	2 520 542
dotace Zlínský kraj	280 000
dotace město Otrokovice	250 000
dotace ostatní	195 000
úřad práce	58 558
dary	5 000
ostatní výnosy	441 384
tržby	866 410
celkem	4 616 894

Výdaje

osobní náklady	3 085 348
provozní náklady	1 384 226
celkem	4 469 574

Projekt ADS skončil se ziskem ve výši 147.320,- Kč.

NOVÝ DOMOV OTROKOVICE (NDO)

Adresa: Hlavní 1229, 765 02 Otrokovice

tel./fax: 577 932 388; e-mail: nd.otrokovice@caritas.cz

Zřizovatel: město Otrokovice

Provozovatel: Charita sv.Anežky Otrokovice

Vedoucí: Helena Mahd'áková; od 1.6. Monika Langová

Realizace projektu: od 1.11.1999

Cílová skupina:

Matky s nezletilými dětmi a těhotné ženy bez přístřeší v obtížné životní a sociální situaci. Konkrétně se jedná o ženy v krizi, ženy jako oběti domácího násilí a ženy, které jsou ohroženy rizikovým způsobem života nebo jsou ohroženy jejich děti.

Poslání projektu:

Posláním projektu NDO je poskytnout ubytování a podporu matkám s nezletilými dětmi a těhotným ženám z Otrokovic a jiných obcí s cílem pomoci jim překlenout jejich životní situaci a podpořit je v soběstačnosti a aktivitě tak, aby dokázaly samy řešit své problémy a vrátit se k plnohodnotnému životu.

Cíl poskytovaných služeb:

Cílem projektu je minimalizovat závislost uživatelů na systému sociální pomoci a docílit jejich samostatného zapojení do běžného života.

Dílčí cíle:

- Poskytování základního sociálního poradenství či zprostředkování odborného sociálního a právního poradenství, zprostředkování kontaktu s jinými odborníky.
- Poskytování psychické a duchovní podpory při řešení krizových situací.



NOVÝ DOMOV OTROKOVICE (NDO)

Struktura služeb:

Ubytování – matka je do domova přijata na základě vyplněné žádosti podané na sociálním odboru, orgánu sociálně právní ochrany dětí města Otrokovice. Ubytování se poskytuje s ohledem na sociální potřebnost, nejvýše na dobu 1 rok.

Sociální práce – individuální plánování, poradenství – spolupráce na pozitivní změně v situaci uživatele, pomoc při kontaktu se státními organizacemi, motivační a aktivizační programy, individuální podpora a osobní asistence s cílem minimalizovat závislost na sociálních službách. Jako uživatel je chápána nejen matka, ale také dítě, kterému je věnována zvláštní pozornost.

Výchovné a vzdělávací služby – poskytování informací a doporučení potřebných k řešení situace uživatele, organizování besed a seminářů v zařízení NDO, podpora uživatele v péči a výchově dětí a při vedení domácnosti.

Volnočasové a kulturní aktivity – prezentace NDO na veřejnosti, ukázky prací uživatelů, připomínání a obnova lidových zvyků v průběhu roku, maškarní karneval apod.

Vývoj projektu v roce 2006:

V roce 2006 jsme se zaměřili především na zvyšování kvality poskytovaných služeb v rámci vypracování standardů kvality, které se zaváděly do praxe Nového domova. Došlo k prohloubení individuálního plánování s uživateli, jako jedné z významných metod práce, přičemž byl zaveden systém klíčových pracovníků.

V tomto roce byla navázána spolupráce s Terénní službou rodinám s dětmi (TSR). Jedná se o návaznou službu, kterou mohou uživatelé využít po ukončení pobytu v NDO. Uživatelům jsou poskytovány informace o této službě a v případě jejich zájmu je jim služba zprostředkována.

Uživatelé a jejich děti měli možnost účastnit se v průběhu celého roku řady programů, které pro ně připravovaly sociální asistentky, a také různých společenských akcí organizovaných NDO. Například Karnevalu pro děti, který se konal i pro veřejnost v měsíci únoru, a to v sále Sokolovny v Otrokovicích. V rámci Dne otevřených dveří byla prezentována výstavka výrobků uživatelů, uskutečnilo se několik besed pro žáky škol a ve spolupráci s TSR byl připraven program pro děti. V zařízení se mimo jiné konala také Mikulášská besídka, společné posezení s pohoštěním u vánočního stroměčku na Štědrý den, kde byly uživatelům předány drobné dárky. Vydařená byla i společná oslava Silvestra a Nového roku.

NOVÝ DOMOV OTROKOVICE (NDO)

V rámci výchovně vzdělávacích aktivit měli uživatelé příležitost zúčastnit se několika seminářů a besed zaměřených především na témata týkající se rodiny, partnerských a mezilidských vztahů a výchovy dětí. Tyto besedy probíhaly v našem zařízení.

Projektu byla v r.2005 Zlínským krajem udělena akreditace pro účely víceletého financování na období 2006 – 2008, která je, ale díky novému zákonu o sociálních službách, předčasně ukončena k 1.1.2007.

Zařízení má podle zákona č. 359/1999 Sb. vydáno pověření k výkonu sociálně právní ochrany dětí od Zlínského kraje.

Statistika

Kapacita: 5 bytových jednotek pro 5 matek a 15 dětí.

Počet příjmů v roce 2006: 17 matek a 24 dětí. Počet evidovaných žádostí o umístění v NDO je 78. V letech 1999 – 2006 poskytl NDO pomoc 98 maminkám a jejich dětem.

Využití: průměrná doba pobytu byla 174 dní

	Počet uživatelů					
	rok 2004		rok 2005		rok 2006	
	matky	děti	matky	děti	matky	děti
Otrokovice	8	11	5	5	8	12
Okres Zlín	6	10	5	8	1	3
Jiné okresy	3	3	8	17	8	9
Celkem	17	24	18	30	17	24

Na realizaci projektu se podílelo 5,80 zaměstnanců (přepočtené úvazky).

Výnosy

dotace MPSV	708 800
dotace Zlínský kraj	180 000
dotace město Otrokovice	385 000
dary	10 000
ostatní výnosy	431
tržby	160 948
celkem	1 445 179

Náklady

osobní náklady	1 266 343
provozní náklady	266 548
celkem	1 532 891

Projekt NDO skončil ve ztrátě ve výši 87.712,- Kč.

TERÉNNÍ SLUŽBA RODINÁM S DĚTMI (TSR)

Adresa: Na Uličce 1617, 765 02 Otrokovice

Telefon: 737 331 954, 577 112 037

E-mail: tsr.otrokovice@caritas.cz

Vedoucí: Bc. Petra Mikulková

Realizace projektu: od 1.3.2006

Cílová skupina:

Rodiny s dětmi do 18 let v Otrokovicích a okolních obcích, u nichž je ohrožen zdravý vývoj dítěte, v důsledku narušených funkcí rodiny nebo v důsledku dopadů dlouhodobé nepříznivé sociální situace, kterou rodiče nedokáží sami bez pomoci překonat.

Poslání projektu:

Posláním Terénní služby rodinám s dětmi, která je provozována Charitou sv. Anežky Otrokovice, je podpora a pomoc rodinám s dětmi v Otrokovicích a okolních obcích. Cílem spolupráce je pomoc rodinám s řešením dlouhodobé nepříznivé sociální situace, kterou rodiče nedokáží sami překonat, a zlepšit tak fungování těchto rodin.

Cíl poskytovaných služeb:

- obnovení fungování rodiny,
- umožnění zdravého vývoje dítěte v přirozeném prostředí,
- prevence odebrání dítěte z rodinného prostředí či vytvoření podmínek pro navrácení dítěte z ústavní péče,
- prevence sociálního vyloučení,
- zvýšení samostatnosti problémových rodin,
- začlenění do společnosti.

Rozsah poskytování sociální služby:

- základní poradenství (např. informace o vývojových potřebách dětí, dávkách státní sociální podpory),
- výchovná, vzdělávací a aktivizační činnost (např. nácvik rodičovských dovedností, vedení rozpočtu bez dluhů, návrhy splátkových kalendářů),
- sociálně terapeutické činnosti (např. podpora a pomoc s hospodařením domácnosti)
- zprostředkování kontaktu se společenským prostředím (např. zprostředkování speciálně pedagogických služeb, psycho-terapeutických služeb, právního poradenství),

TERÉNNÍ SLUŽBA RODINÁM S DĚTMI (TSR)

- pomoc při uplatňování práv a oprávněných zájmů a při obstarávání osobních záležitostí (např. doprovázení k jednání na úřadech, vyjednávání v zájmu uživatelů v institucích).

Cena služby:

Služba je pro uživatele TSR bezplatná.

Vývoj projektu v roce 2006

Projekt byl **zahájen** 1.3.2006 v počtu jedné pracovnice. Do konce měsíce dubna byla vytvořena základní potřebná dokumentace, která je v souladu se Standardy kvality sociálních služeb, byla navázána spolupráce s orgánem sociálně-právní ochrany dětí (OSPOD) Městského úřadu Otrokovice. Během měsíce května byly získány potřebné informace z podobných zařízení v ČR. Pracovnice absolvovala odbornou stáž v organizacích Střep, o.p.s. v Praze a Elpis v Ostravě. V polovině května byla služba nabídnuta první rodině. S tou byla následně zahájena dlouhodobá spolupráce.

V červnu 2006 proběhlo **výběrové řízení** na druhou sociální pracovníci. Dne 2. srpna 2006 proběhlo za účasti zástupců sociálního odboru **hodnocení projektu**. Předmětem hodnocení bylo srovnávání představy o projektu z doby tvorby projektu v září 2005 s aktuálním stavem v srpnu 2006, dále výhody absolvování stáže v podobných zařízeních, aktuální potřebnost služby, možnosti rozšíření skupiny uživatelů, vzájemná komunikace TSR a OSPOD, komunikace s okolními obcemi.

TSR v roce 2006 spolupracovala s následujícími institucemi:

- Orgán sociálně-právní ochrany dětí. Šlo o intenzivní spolupráci na zlepšování situace jednotlivých uživatelů.
- Nový domov Otrokovice, který umožnil představení TSR současným uživatelkám. Cílem bylo nabídnutí služby uživatelkám, ukončujícím pobyt v tomto azylovém domě jako formu následné podpory.
- V rámci získávání uživatelů, informovala TSR jednotlivé starosty okolních obcí a pracovníky, zabývající se sociální problematikou v dané obci, o službě a požádala o pomoc při vytipovávání uživatelských rodin.
- TSR také do spolupráce na zlepšení situace jednotlivých uživatelů vyzvala některé pracovníky ÚP a učitele na ZŠ.

TERÉNNÍ SLUŽBA RODINÁM S DĚTMI (TSR)

Během roku 2006 byl kladen důraz na **vzdělávání** sociálních pracovníků TSR v dané oblasti. Absolvovaly kurzy v následujících organizacích: Vzdělávací středisko Caritas Olomouc, MUDr. František Matuška, CEPAC Morava, Edupol, Agnes, Střep.

Během roku 2006 se také zástupkyně TSR zapojila do práce pracovní skupiny: „Děti, mládež, rodina“, projektu **Plánování sociálních služeb metodou komunitního plánování** ve Zlíně.

Sociální pracovníci TSR mají od Zlínského kraje **pověření k výkonu sociálně právní ochrany** dětí podle zákona č.359/1999 Sb.



Statistika:

Během roku 2006 byla zahájena spolupráce se šesti rodinami. Z toho byla s jednou rodinou spolupráce ukončena z důvodu naplnění zakázky. Celkem vedly sociální pracovníci s uživateli 142 intervencí v čase 165 hodin.

Na realizaci projektu se podílelo 1,29 zaměstnanců (přepočtené úvazky).

Příjmy

dotace město Otrokovice	146 000
dotace MPSV	311 900
ostatní výnosy	95
celkem	457 995

Výdaje

osobní náklady	311 659
provozní náklady	210 453
celkem	522 112

Projekt skončil se ztrátou ve výši 64.117,- Kč.

HUMANITÁRNÍ POMOC

Organizování humanitární pomoci pro lidi v nouzi u nás doma i v zahraničí se v naší Charitě datuje od r. 1992. K většímu rozvoji dochází od r. 1994, odkdy máme pronajatý sklad v prostoru vlakového nádraží v Otrokovicích. Od r. 1999 měla Charita pronajaté další skladové prostory u teplárny, ale z finančních důvodů byl tento objekt koncem r. 2001 opuštěn. Od roku 2002 je humanitární pomoc do zahraničí organizována také více ve spolupráci s jinými organizacemi – Diakonie Broumov, Adra, Pomoc bez hranic o.s., apod. Humanitární zásilky směřovaly především na Zakarpatskou Ukrajinu a do Kosova.

Převážnou část zásilek tvoří šatstvo, dále obuv, nábytek a hračky. Na sběru věcí se podílí cca 15 organizací ze střední Moravy. Vlastní svoz darovaného zboží a jeho nakládání na kamiony zajišťují klienti AD Samaritán v rámci resocializačního programu. Třídění a balení šatstva provádějí dobrovolnice v Charitním šatníku.

Humanitární pomoc nesměřuje pouze do zahraničí, ale ve spolupráci se sociálním odborem MěÚ Otrokovice i potřebným lidem v našem městě a okolních obcích. V roce 2006 využilo této pomoci více jak 50 obyvatel města a to především pro vybavení domácnosti nábytkem, šatstvem a pomoci při stěhování. Financování tohoto projektu je hrazeno převážně samotnými dárci z charit, farností, z darů Charitního šatníku, popř. z výtěžku Tříkrálové sbírky.

Zvláštní poděkování patří vedoucím z hypermarketů TERNO Zlín-Louky a DELVITA Otrokovice za možnost odběru banánových krabic, v nichž je šatstvo expedováno potřebným.

Statistika humanitárních zásilek

<i>rok</i>	<i>množství v kg</i>	<i>rok</i>	<i>množství v kg</i>
1994	37.500	2001	213.900
1995	40.000	2002	80.800
1996	127.000	2003	57.500
1997	214.000	2004	61.600
1998	209.000	2005	48.200
1999	143.400	2006	45.600
2000	188.900	Celkem:	1,467.400

Tříkrálová sbírka 2006

Již posedmé organizovala Charita v obcích ve svém regionu tuto sbírku na pomoc rodinám a lidem v nouzi a k podpoře charitního díla.

Hlavním posláním Tříkrálové sbírky je upozornit na lidi kolem nás, kteří potřebují pomoci. Chce nám přinést zkušenost, že upřímné otevřené srdce a štedrá ruka přinášejí radost a uspokojení i dárcům. Tříkrálová sbírka spojuje mnoho dobrovolníků, umožňuje lidem dobré vůle zapojit se do pomoci potřebným a umožňuje formovat společnost k větší solidaritě.

Řada projektů a konkrétních případů lidského utrpení nejen u nás, ale také v zahraničí, by patrně zůstala bez větší pomoci, kdyby veřejnost Tříkrálovou sbírku nepodpořila.

V r.2006 byla z výtěžku sbírky především podpořena přímá pomoc sociálně potřebným v našem regionu a příspěvek na opravu střechy AD Samaritán.

V naší Charitě bylo do sbírky v r.2006 zapojeno 114 skupinek koledníků, tj. na 440 dobrovolníků, kteří, až na výjimky, prošli celá města či obce a navštívili téměř 14 tisíc domácností.

Velké poděkování patří především všem dárcům, kteří byli velkorysí a štedří při obdarování, přičemž velká většina svým pozitivním přístupem k této sbírce vytvořila pro koledníky velmi přátelské a laskavé ovzduší.

Dále samotným koledníkům, kteří prošli své svěřené úseky s radostnou zvěstí o narození našeho Pána, asistentům v jednotlivých obcích, kteří obětavě zajistili vše potřebné ke zdárnému průběhu sbírky, zaměstnancům městských a obecních úřadů, kteří se podíleli na pečetení a počítání pokladniček a také všem těm bezejmenným, kteří pomáhali, kde bylo právě potřeba.

Zvláštní poděkování patří Turistickému oddílu mládeže Otrokovice 1412 a 1419, kteří s námi spolupracují již od počátku trvání sbírky. Nově nám v r.2006 při této sbírce pomáhal i místní oddíl Skautů.

DOBROVOLNÁ ČINNOST

Statistika Tříkrálové sbírky 2006

Tříkrálová sbírka Otrokovice.....	246.559,00 Kč
Tříkrálová sbírka Napajedla.....	129.158,00 Kč
Tříkrálová sbírka Tlumačov.....	38.844,00 Kč
Tříkrálová sbírka Spytihněv.....	36.725,50 Kč
Tříkrálová sbírka Halenkovice.....	34.176,50 Kč
Tříkrálová sbírka Žlutava.....	20.187,50 Kč
Tříkrálová sbírka Pohořelice.....	17.284,50 Kč
Tříkrálová sbírka Oldřichovice.....	8.664,00 Kč
Tříkrálová sbírka Komárov.....	9.295,00 Kč
Celkem koledování	540.894,00 Kč

Vyúčtování Tříkrálové sbírky 2006

Celkem vykoledováno **540.894,00 Kč**

Částka k rozdělení 313.000,00 Kč
(58% z celkové částky přímo rozdělovala Charita)

Přímá pomoc sociálně potřebným150.000,00 Kč
Rekonstrukce střechy AD Samaritán 163.000,00 Kč
CELKEM 313.000,00 Kč

Zbývající částka 227.894,00 Kč

byla odeslána na:

- krizový fond (5%) - 27.404,00 Kč
- nouzový fond (2%) - 10.458,00 Kč
- humanitární pomoc do zahraničí (10%) – 54.090,00 Kč
(Čečensko, Srbsko, Kosovo, Indie, Pákistán, atd., příspěvek do světového humanitárního fondu, ...)
- projekty Arcidiecézní charity Olomouc (15%) – 81.134,00 Kč
(Hospic na Sv. Kopečku, hum. pomoc na Ukrajině – Korolevo, adopce na dálku Haiti)
- projekty České katolické charity (5%) - 27.404,00 Kč
(Ukrajina, Indie, Afganistan, Arménie, Bulharsko, Litva, ...)
- režie sbírky (5%) - reklama v TV, tisk a distribuce složenek, výroba kasiček a průkazek koledníkům ... 27.404,00 Kč



Charitní šatník

Dobrovolníci a Charitní šatník = toto spojení v rámci humanitární pomoci je pro nás nepostradatelné. Charitní šatníky má naše Charita ve 3 obcích – Otrokovice (přízemí Charitního domova), Napajedla (v budově bývalého kláštera) a v Tlumačově (na faře). Šatníky v Otrokovících a Napajedlech jsou otevřeny celoročně, v Tlumačově v období duben – říjen.

Charitní šatník v Otrokovících byl v dubnu přemístěn z fary do nově zřízených prostor v přízemí budovy Charitního domova.

Provozní doba:

Otrokovice	Po: 8 -10 hod; Út + St: 16 -18 hod.	zajišťuje 10 dobrovolníků
Napajedla	Út + St: 15 - 17 hod.	zajišťuje 5 dobrovolníků
Tlumačov	St: 16 -18 hod. (duben – říjen)	zajišťuje 10 dobrovolníků

DOBROVOLNÁ ČINNOST

V Otrokovicích již dlouhodobě zajišťují provoz šatníku tyto dobrovolnice: paní Anna Rafajová, Anna Řezníčková, Božena Ondrašíková, Vlasta Samohýlová, Eva Pintuelesová, Anna Krčmová, Bohuslava Ševečková, Božena Tkáčová, Marie Skybová, Marie Pištková.

V Napajedlech to jsou paní Magda Bůbelová, Bronislava Judasová, Marie Barcúchová, Ludmila Kroupová a Věra Kominová.

V Tlumačově paní Marie Kopřivová, Vlasta Matoušková, Marie Doleželová, Jarmila Komínová, Marie Matulíková, Anna Skácelová, Bohumila Skopalíková, Marie Šarmanová, Veronika Žalková a pan Petr Popovský.

Služeb Charitních šatníků využívá týdně cca 110 občanů a to nejen z konkrétních obcí (Otrokovice, Napajedla, Tlumačov), ale i z dalších obcí v regionu. Převážná část zboží je distribuována do zahraničí v rámci humanitární pomoci, a proto **vítáme jakýkoliv finanční dar, který slouží k úhradě nákladů na přepravu kamionem**. Každý dárcce by měl současně věnovat, dle svých možností, na dopravu kamionem cca 2 – 3 Kč za 1 kg darovaných věcí.

Středisko Napajedla

Adresa: Komenského 304, 763 61 Napajedla

E-mail: otrokovice@caritas.cz

Vedoucí: Alena Kadlečková (dospělí), Soňa Kropáčová (mládež)

V Napajedlech má Charita pronajaté prostory v budově bývalého kláštera od léta 2002. Již čtvrtým rokem je zde v provozu Charitní šatník, jehož chod zajišťuje 5 dobrovolníků (.).

Také se zde pravidelně schází skupina 50 dětí. Pod vedením dobrovolných vedoucích zde probíhá klubová činnost. Děti se schází každou sobotu. Dopoledne patří děvčatům a odpoledne hochům. Vždy je pro ně připraven zajímavý program.

Pravidelná sobotní setkání jsou v průběhu roku obohacována různými zábavnými programy – táboračky, nočními pochody, stezkami odvahy apod. Velmi oblíbené jsou také víkendové akce, ale nejvíce se děti těší na letní tábor. Ten letošní probíhal v Buchlovských horách, a protože patřil středověkým soubojům a kláním, tak se zde ozývalo především řinčení mečů a brnění.

DOBROVOLNÁ ČINNOST

Vedoucí obou skupin připravují i akce pro své okolí. V tomto roce to bylo divadelně hudební vystoupení dětí v Klášterní kapli u příležitosti svátku matek, návštěva Mikuláše se svou družinou a v období vánočních svátků Živý Betlém na náměstí před farou. Již tradičně vypomáhají při Tříkrálové sbírce a po prázdninách organizují setkání Tříkrálových koledníků z okolních obcí.

Všem dobrovolným spolupracovníkům, kteří se podílejí na chodu střediska patří velký dík za jejich nadšení a čas, který věnují druhým.



Další dobrovolná činnost ...

Z další činnosti dobrovolníků nelze zapomenout na 20 řidičů, kteří se střídají v průběhu roku na svozu málo pohyblivých seniorů na nedělní bohoslužbu, Klub seniorů, Klub maminek a zapojení zaměstnanců Charity do projektu Adopce na dálku.

Přivítali bychom další zájemce z řad dobrovolníků, kteří by nám např. vypomáhali při aktivizační práci se seniory nejen v Charitním domově v Otrokovicích, ale i u ostatních projektů.



HOSPODAŘENÍ Charity sv.Anežky Otrokovice

Přehled výnosů a nákladů za rok 2006 (v Kč)

Výnosy 2006		Náklady 2006	
Tržby za výkony	6.906.252,-	Spotřeb. nákupy	3.684.992,-
- zdravotní pojišťovny	726.679,-	- DHM	320.202,-
- klienti doma	241.685,-	- zdravot. materiál	59.084,-
- klienti v zařízení	5.284.649,-	- ostatní materiál	1.969.120,-
- z prodeje služeb	653.239,-	- spotřeba energie	1.204.323,-
- za prodané zboží	0,-	- ostatní (PHM)	132.263,-
Ostatní výnosy	627.138,-	- prodané zboží	0,-
Tržby z prod. majet.	0,-	Služby	1.286.527,-
Přijaté příspěvky	236.237,-	- opravy a udržování	318.092,-
- církevní organizace	14.133,-	- cestovné	38.984,-
- ostatní organizace	140.104,-	- náklady na reprez.	43.172,-
- sbírky	0,-	- nájemné	0,-
- jednotlivci	82.000,-	- ostatní	886.279,-
- nadace	0,-	Osobní náklady	11.788.470,-
Provozní dotace	10.954.479,-	- mzdy	8.337.942,-
- MPSV ČR	1.020.700,-	- OON (DPP, DPČ)	234.671,-
- MZ ČR	28.500,-	- zák. soc. pojištění	2.935.619,-
- Zlínský kraj	4.237.000,-	- stravné	141.949,-
- Město Otrokovice	2.459.487,-	- ost. zákonné nákl.	138.289,-
- Úřad práce ve Zlíně	322.250,-	- ost. sociální náklady	0,-
- ostatní obce	366.000,-	Daně a poplatky	6.000,-
- fondy Evropské unie	2 520 542,-	Ostatní náklady	22.253,-
		Odpisy, prod. majet.	1.809.705,-
Výnosy celkem	18.724.106,-	Náklady celkem	18.597.947,-
Hospodářský výsledek z provozní činnosti:		126.159,-	
Investice:			
Příjmy:		Výdaje:	
- z přijatých příspěvků	551.209,-	- budovy, stavby	1.183.122,-
- Město Otrokovice	50.000,-	- doprav. prostředky	0,-
- Ostatní příjmy	203.000,-	- přístroje, zařízení	125.001,-
		- ostatní	0,-
Příjmy celkem	804.209,-	Výdaje celkem	1.308.123,-
Rozdíl příjmů a výdajů na investice:		- 503.914,-	

VÝROK AUDITORA

VÝROK AUDITORA

Děkujeme Vám za to, že můžeme pomáhat ...

Institucím a nadacím za poskytnuté dotace:

MPSV – Ministerstvo práce a sociálních věcí ČR	1 020 700,- Kč
ESF (na provoz ADS)	2 520 542,- Kč
Zlínský kraj	4 237 000,- Kč
Město Otrokovice (na činnost)	2 459 487,- Kč
Město Otrokovice (na opravu střechy ADS)	50 000,- Kč
Město Napajedla (na provoz ADS)	75 000,- Kč
Obec Pohořelice (na provoz DPS)	312 117,-Kč
Statutární město Zlín (na provoz ADS)	120 000,- Kč
Ministerstvo zdravotnictví ČR	28 500,- Kč
Nadace Divoké husy (investice v CHD)	40 000,- Kč

Sponzorům za jejich dary:

Barum Continental spol. s r.o.; Geostav s.r.o.; JUDr. Milan Kopčil; fa BŘÍ.ŠVARCOVÉ; PLASTOR spol.s.r.o.; MAC spol.s.r.o.; TOMA a.s.; SPOLEČENSKÝ DŮM s.r.o.; EXTRA PLAST s.r.o.; BRITRA Zlín s.r.o.; KOVOX spol. s r.o.; Ing.arch. Radko Pavlacký; Siga a.s.; Hřebčín Napajedla; PhMr. K.Suchomel; Mgr. R.Švendová; KOLOMAŽNÍK – KAIRO; PROZAX s.r.o.; MUDr. Bohumila Karasová; BESTA – Z a.s.; EPUZ spol.s.r.o.; EKAMA s.r.o.; OČNÍ OPTIK KOTAS; paní Marcela Kýrová; MUDr.Hana Kousalová; REMAGO SERVIS spol.s.r.o.; MUDr. Jaroslav Vodička; SOGOS s.r.o.; MUDr.Jana Hanáčková; MONTEMA spol s.r.o.; LÉKÁRNA BAŤOV – Mgr. Brázdilová; GAMEX CZ s.r.o.; JAFRA shoecomponents s.r.o.; pan Tomáš Čabla; MUDr. Radana Karásková; Anna Hobzová – ELKOV; paní Eva Vitásková ; DCL NAPAJEDLA a.s.; GLYCOMA s.r.o.; STATO střechy s.r.o.; Teplárna Otrokovice, a.s.; MARCO s.r.o.; LÉKÁRNA NAPAJEDLA – PharmDr. Marcela Martinkovičová; pan Miroslav Berger; KTO, spol. s r.o.; CONETA s.r.o.; pan Tomáš Úlehla; Ing.Gita Štolfová; **trvalé**stavby, s.r.o.; PSG, a.s.; STEMA, spol.s r.o.; BUKO – S, s.r.o.; TOSMA ZLÍN; RAPOS, spol.s r.o.; O.V.P.spol.s r.o.; IDEAL ČESKÁ s.r.o.; Ing. Stanislav Matoušek; pan Miroslav Mořingl; EXCOR – ZERUST, s.r.o.; RIM – CZ, spol. s r.o.; paní Hana Večeřová; Ing.Petr Staněk a další drobní dárci.

Děkujeme Vám za to, že můžeme pomáhat ...

Děkujeme i všem Charitám v olomoucké arcidiecézi, spolupracujícím humanitárním organizacím, farnostem, oddílům dětí a mládeže, studentům škol a dalším jednotlivcům, kteří se podílejí na dobrovolné a humanitární pomoci. Děkujeme za jejich hmotné dary, finanční příspěvky a věnovaný čas.

Velké poděkování patří všem zaměstnancům, členům Rady a Revizní komise Charity, dobrovolníkům a příznivcům, za jejich práci, úsilí a volný čas, který nezištně věnovali na podporu charitního díla.

Děkujeme také těm sponzorům a dárcům, kteří nechtějí být jmenováni a také těm, které ani osobně neznáme. Bůh o nich však ví a nezapomene jim to.

Všem Vám vyprošujeme hodně Božího požehnání a milostí
Charita sv. Anežky Otrokovice.