



Charita  
sv. Anežky Otrokovice

VÝROČNÍ ZPRÁVA ZA ROK 2011
JIŽ 20 LET POMÁHÁME POTŘEBNÝM.



VÝROČNÍ ZPRÁVA ZA ROK 2011

JIŽ 20 LET POMÁHÁME POTŘEBNÝM.



20 let s Charitou Otrokovice

Výroční zpráva 2011

Podklady a texty: Peter Kubala, Jiří Vlček, Josef Zelinka, Zdeňka Vlčková, Pavla Nesrstová, Lada Rektoříková, Veronika Halasová, Tomáš Bernatík, Anna Janotová

Grafika a sazba: Jakub Martinů

Rok vydání: 2012

Charita sv. Anežky Otrokovice

Adresa: Na Uliče 1617, 765 02 Otrokovice

Telefon: 577 112 031

Email: info@otrokovice.charita.cz

Web: www.otrokovice.charita.cz

Facebook: Charita sv. Anežky Otrokovice,
přidejte se i Vy!

IČ: 462 762 62

Bankovní spojení: 124 883 044/0300

Úvodní slova	6
Poslání organizace	8
Základní údaje	8
Organizační struktura	9
Charitní domov Otrokovice – Domov pro seniory	10
Charitní domov Otrokovice – Odlehčovací služba	13
Charitní Pečovatelská služba Otrokovice	15
Terénní služba rodinám s dětmi	17
Nový Domov Otrokovice	20
Azylový dům Samaritán Otrokovice	22
„20 let s Charitou Otrokovice“	25
Noclehárna Samaritán	29
Terénní program Samaritán	31
Dluhové poradenství Samaritán	34
Projekt Pracovní aktivizace	37
Podnikatelské aktivity	39
Mobilní buňka pro osoby bez přístřeší	40
Dobrovolná činnost	41
Přehled hospodaření Charity sv. Anežky Otrokovice	43
Zpráva auditora	52
Poděkování	55
Partneři	56

ÚVODNÍ SLOVA



SLOVO ŘEDITELE

Vážený přátelé, spolupracovníci, dobrovolníci, přelom roku je důvodem nejen k hodnocení, analýzám a statistikám, ale měl by být důvodem k zastavení a k zamyšlení. A jaký byl rok 2011? Co dobrého se nám podařilo a kam směřovalo naše úsilí? Odpovědi na tyto i další otázky najdete na stránkách této Výroční zprávy.

Rok 2011 byl rokem oslav dvacetileté činnosti Charity sv. Anežky Otrokovice. Profesionální zajištění poskytovaných služeb a hlavně lidský přístup k potřebným je naší odpovědí na stále rostoucí poptávku po všech našich činnostech.

Počátkem roku proběhla již tradičně Tříkrálová sbírka. Z výtěžku bylo možné realizovat pomoc rodinám a lidem v tísní a také podpořit charitní projekty.

Koncem července byl ukončen projekt „Komplexní program pracovní aktivizace podporující integraci sociálně vyloučených osob na trh práce“, který byl financován z Evropského sociálního fondu (ESF) a Ministerstvem práce a sociálních věcí ČR. Účastníci tohoto projektu úspěšně ukončili rekvalifikační kurzy.

Konec roku 2011 přinesl také ukončení realizace veřejných zakázek v rámci projektu „Poskytování sociálních služeb prevence ve Zlínském kraji“. Díky tomuto projektu bylo zajištěno víceleté financování služeb sociální prevence a mohlo také pokračovat vzdělávání pracovníků.

Těší mě, že se jednotliví vedoucí služeb zapojili do činnosti odborných kolegií v rámci naší diecéze, a také do pracovních skupin v rámci Komunitního plánování sociálních služeb na Otrokovicu.

Po dlouhé době vám můžeme na stránkách této výroční zprávy představit samostatné logo Charity sv. Anežky Otrokovice, jehož autorem je náš spolupracovník.

V úzké spolupráci s vedoucími jednotlivých sociálních služeb dochází k tvorbě Strategického plánu organizace. Strategický plán hodláme využít pro další směrování organizace a její další rozvoj.

Tato výroční zpráva je nejen ohlédnutím za rokem 2011, ale zároveň slouží i jako určitá forma poděkování všem těm, kteří nás jakýmkoliv způsobem podporují – poskytovatelé dotací, sponzoři

a dárci. V neposlední řadě patří naše poděkování zaměstnancům a dobrovolníkům, kteří pracují na společném charitním díle.

...sv. Anežko, oroduj za nás.

Ing. Peter Kubala
ředitel



SLOVO ZÁSTUPCE ŘEDITELE

Vážený přátelé a příznivci charitního díla, caritas (česky charita) je latinské slovo, které znamená láska, dobrota. Myšlena je zde láska Boží i lidská; klíčovou roli tedy hrají vzájemnost, solidarita, dobro, a tím také pomoc bližnímu, resp. těm potřebným, lidem v nouzi. K charitě v tomto smyslu tedy patří každý, kdo takto smýšlí a jedná. Patří k ní každý, kdo se tímto cítí osobně zavázán a povolán. Věřím, že se s pomocí Ducha Svatého rozrůstá charitní dílo právě tímto způso-

bem. V potvrzení o úhradě členského ročního příspěvku z roku 1946 je uvedeno, že živá láska k bližnímu je plodem všeho náboženství. Proto je Charita nerozlučně spjata s církví.

V Otrokovicích bylo charitní dílo přítomno již dávno. A tak není divu, že se zde mohl po revoluci v roce 1989 naplno rozvinout veškerý lidský i občanský potenciál pomáhat lidem v nouzi v duchu Ježíšova evangelia a také na přímluvu právě svatořečené Anežky české. Toto úsilí pak vyústilo k oficiálnímu zaregistrování Charity sv. Anežky 3. 7. 1991. Více si o počátcích a historii otrokovické Charity můžete přečíst ve sborníku, který jsme vydali u příležitosti 20-ti let od tohoto významného data.

Za posledních 20 let pracovalo v Charitě více než 210 zaměstnanců a nespočet dobrovolníků. Společným jmenovatelem je jistě každoroční boj o potřebné finance. Proto jsme se v roce 2011 zaměřili mj. na zvýšení povědomí o naší činnosti a propagaci charitního díla. Strategické plánování umožňuje myslet do budoucna. Nově vytvořené propagační filmové spoty devíti sociálních služeb jasně představují naši činnost a mj. tím také dávají možnost potenciálním sponzorům lépe porozumět, kam jdou jejich peníze. Fundraisingové aktivity i nově založený živnostenský list nám zase umožňují být více nezávislími na dotacích od institucí a obcí. Facebookový profil „charita sv. Anežky“ má přilákat více zájem-

ců o charitní dílo a pravidelně je informovat. K podobným účelům slouží také podrobně strukturované webové stránky www.otrokovice.charita.cz. V roce 2011 jsme jako poděkování za uplynulé dvacetiletí realizovali kampaň 20 let s Charitou Otrokovice. V ní jsme se mj. zaměřili na podporu pravidelné sítě dárců, např. formou pravidelného měsíčního trvalého příkazu na charitní účet. Chceme být transparentní, chceme pomáhat potřebným a chceme vytvářet prostředí důvěry v profesionální pomoc, ale také důvěry v naději, která nezahanbuje a ze které čerpáme sílu především – z Boží lásky k člověku zjevené v Ježíši Kristu.

Přeji Charitě, aby žila i nadále v duchu latinského *Ubi caritas, deus ibi est* (tzn. kde je láska, tam je také Bůh).

S přátelským pozdravem

*Mgr. Jiří Vlček, DiS.
zástupce ředitele*



SLOVO DUCHOVNÍHO SPRÁVCE OTROKOVICKÉ FARNOSTI

Jako farář zdejší farnosti v Otrokovicích mi leží na srdci také charitní dílo. Práce charity má na rozdíl od některých jiných sociálních služeb své základy na křesťanských hodnotách. Pomoc a prokazování milosrdenství bližním, kteří trpí nebo strádají, je jedním ze základních rozměrů života církve. Proto vidím jako důležité úzké propojení života církve a práce charity.

Profesionální úroveň charitních služeb ovšem nahrává tomu, že toto propojení není snadné udržovat po všech stránkách. Aby ale charita zůstala charitou, vidím jako hlavní, aby farní společenství vytvářelo pro práci charity zázemí zejména po duchovní stránce. Jsem rád, že na bohoslužby do charitní kaple přichází také naši farníci a toto místo se tak může stávat pomyslným srdcem veškeré činnosti Charity sv. Anežky v Otrokovicích. Chci proto poděkovat všem, kdo se za charitní dílo modlí, obětují a tímto společenstvím víry vytvářejí tolik potřebné duchovní zázemí.

farář Josef Zelinka

POSLÁNÍ ORGANIZACE

Základním posláním Charity sv. Anežky Otrokovice je prostřednictvím milosrdné lásky pomáhat lidem, kteří se ocitli v těžké životní nebo sociální situaci, podporovat, doprovázet a motivovat je k využívání vlastních schopností a sil.

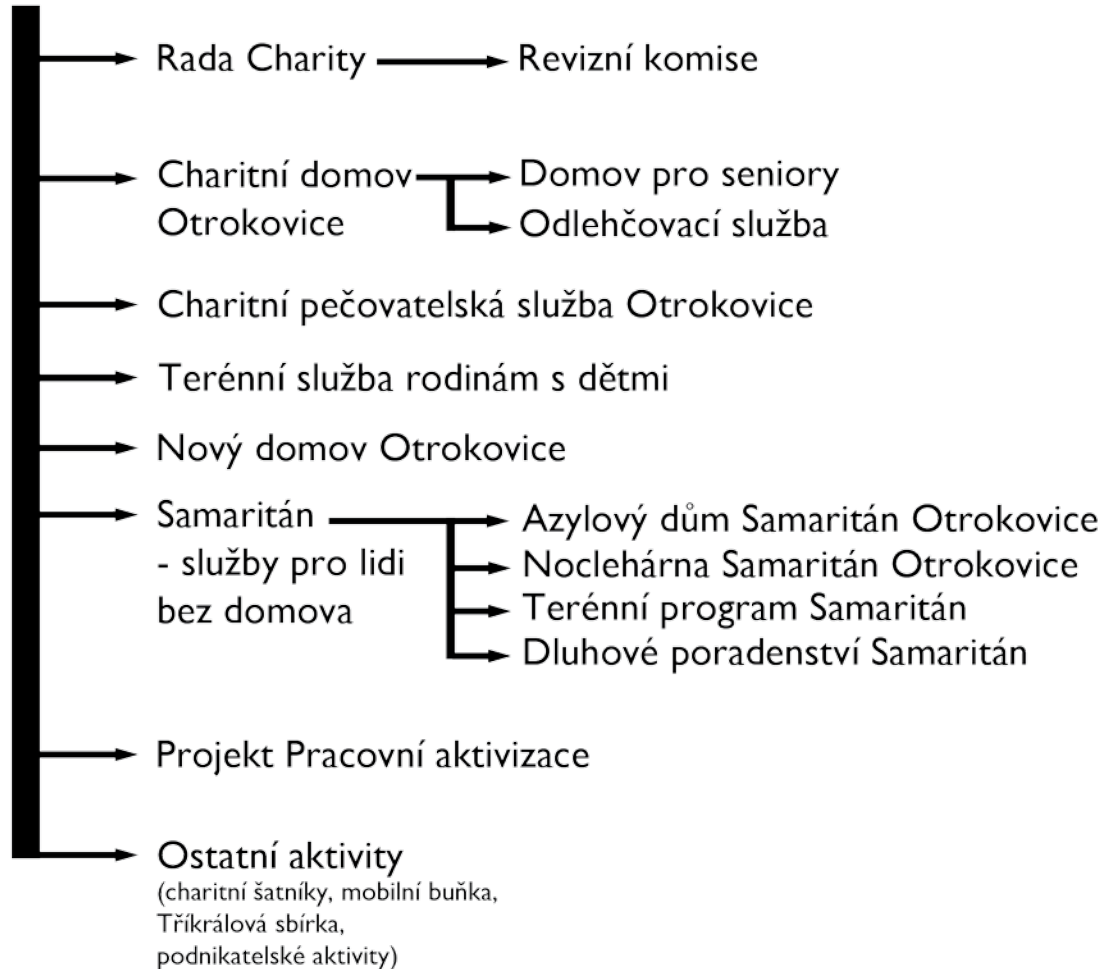
Charita sv. Anežky Otrokovice je církevní právnickou osobou podle Kodexu kanonického práva, která je registrovaná v Rejstříku evidovaných právnických osob MK ČR ze dne 30. 10. 1996. Poskytuje pomoc potřebným lidem v nouzi bez rozdílu rasy, vyznání a národní či sociální příslušnosti.

Charita sv. Anežky Otrokovice jako součást Arcidiecézní charity Olomouc je organizačně začleněna pod Charitu Česká republika. Od roku 1995 je Charita Česká republika členem celosvětové organizace Caritas Internationalis a Caritas Europe.

ZÁKLADNÍ ÚDAJE

<i>Sídlo organizace:</i>	Charita sv. Anežky Otrokovice Na Uliče 1617 765 02 Otrokovice
<i>Telefon/fax:</i>	577 112 031/032
<i>E-mail:</i>	info@otrokovice.charita.cz
<i>Webová stránka:</i>	www.otrokovice.charita.cz
<i>Facebook:</i>	Charita sv. Anežky Otrokovice, přidejte se i Vy!
<i>Statutární zástupce:</i>	Ing. Peter Kubala – ředitel
<i>IČO:</i>	46276262
<i>DIČ:</i>	CZ46276262
<i>Bankovní spojení:</i>	124 883 044/0300
<i>Registrace u MK ČR:</i>	30. 10. 1996, pod. č. 8/1-02-718/1996
<i>Trvání činnosti:</i>	od 3. 7. 1991
<i>Území působnosti:</i>	Halenkovice, Holešov, Komárov, Napajedla, Oldřichovice, Otrokovice, Pohořelice, Spytihněv, Tlumačov, Zlín a Žlutava
<i>Počet zaměstnanců:</i>	65 (fyzický počet k 31. 12. 2011) 63,81 (průměrný přepočtený počet zaměstnanců za rok)
<i>Rada Charity:</i>	P. Mgr. Josef Zelinka (duchovní správce), Ludmila Šimková (předsedkyně), Ing. Alena Sedláčková, Magda Honzíková, Marie Zelená, RNDr. Mgr. Alois Orlita, Ing. Josef Švehlík, Mgr. Vít Tomašík, M.A. Lenka Baroňová.
<i>Revizní komise:</i>	Ing. Jan Černošek, Marie Malotová, Hana Kořenková, Jana Ludvíková.

ORGANIZAČNÍ STRUKTURA



CHARITNÍ DOMOV OTROKOVICE – DOMOV PRO SENIORY

Adresa: Na Uličce 1617, 765 02 Otrokovice

Tel./fax: 577 112 036, 739 120 760

E-mail: chd@otrokovice.charita.cz

Vedoucí: Mgr. Zdeňka Vlčková

Realizace služby: od 1. 11. 1999

Druh služby: domov pro seniory

Identifikátor služby: 4645805



POSÍLÁNÍ

Posláním Domova pro seniory v Charitním domově Otrokovice (dále jen DpS) je poskytnout svým obyvatelům podporu, pomoc a laskavou péči v prostředí, které se co nejdříve přiblíží původnímu domovu, aby zde důstojně a bez pocitu osamění prožili svůj podzim života. Seniorům tato služba nabízí trvalý pobyt v převážně jednolůžkových pokojích a zajištění stále pečovatelské a ošetrovatelské pomoci, nabídku aktivního trávení volného času a duchovní podporu podle jejich potřeb.

CÍLOVÁ SKUPINA

Cílovou skupinou DpS jsou senioři, příjemci starobního důchodu, kteří:

- ✚ mají trvalý pobyt v ČR;
- ✚ pro svůj věk, osamělost, ztrátu soběstačnosti či zdravotní postižení mají sníženou schopnost uspokojovat sami či s pomocí svých blízkých své základní životní potřeby a nemohou tudíž žít ve svém domácím prostředí.

Věková kategorie uživatelů:

- ✚ mladší senioři (65 – 80 let)
- ✚ starší senioři (nad 80 let)

Nejsme schopni naše služby poskytovat seniorům, kteří potřebují jiný typ služby (např. domov se zvláštním režimem).

STRUKTURA A ROZSAH SLUŽBY

Struktura a rozsah služeb DpS se řídí zákonem č. 108/2006 Sb., o sociálních službách. Uživatelům služby

zabezpečujeme ubytování, celodenní stravování, základní sociální poradenství a nepřetržitou ošetrovatelskou a pečovatelskou službu dle potřeb na základě individuálního plánování. Dále nabízíme fakultativní služby jako je pedikúra a masáže, nákupy či doprava uživatele autem. Také nabízíme křesťanskou pastorační službu a možnost účasti na bohoslužbách probíhajících v kapli Charitního domova. V Denním centru domova mají uživatelé možnost trávit svůj volný čas zájmovou činností nebo sociálně-terapeutickými aktivitami.

KAPACITA SLUŽBY:

- ✚ 46 lůžek pro trvalý pobyt ve 24 jednolůžkových a 11 dvoulůžkových pokojích.

VÝVOJ SLUŽBY V ROCE 2011

I tento rok byl ve znamení zvyšování kvality služby. Se zvyšujícím se průměrným věkem uživatelů domova je péče o naše seniory stále náročnější a vyžaduje specifické metody práce. Zdravotnímu stavu uživatelů musí odpovídat nezbytné materiální vybavení domova. Samozřejmostí jsou polohovací postele, seniorská křesla, rehabilitační a kompenzační pomůcky zkvalitňující život seniorů.

Službu poskytovali kvalifikovaní, proškolení pracovníci. Zaměřili jsme se rovněž na vzdělávání pracovníků v oblasti individuálního plánování průběhu sociální služby tak, aby chom mohli uživatelům poskytnout potřebnou pomoc a podporu v souladu s jejich schopnostmi. Pro

pracovníky jsme v Charitním domově uspořádali dvě vzdělávací akce a to na téma „Vlhké hojení a kompresivní terapie“ a „Prvky bazální stimulace v každodenní péči o uživatele“. Dále jsme využili projektu Zlínského kraje ke zvyšování kvality služby formou metodických konzultací se zkušenými inspektory kvality.

Rok 2011 byl rokem dobrovolnictví. V našem domově se to projevilo nárůstem kvalitních dobrovolníků pod záštitou Maltézské pomoci.

Denní centrum rozšířilo svou nabídku o pravidelné předčítání pracovníci otrokovické knihovny. Centrum je hojně využíváno pro svoji rozmanitou činnost. Při akcích obohacujeme prezentaci domova o prodej vlastních výrobků – přáníček, papírových krabiček, obrázků, ozdobených květináčů apod.

Úvodem roku 2011 jsme připravili filmové spoty, které prezentovaly naši službu nejen při oslavách 20. výročí založení Charity sv. Anežky Otrokovice.

Rušný život Charitního domova prezentujeme články a fotografiemi v Otrokovických novinách, ve Farním občasníku a časopisu Informace ACHO, dále na webu města Otrokovice a webu a facebooku Charity sv. Anežky.

Nabídka aktivit Denního centra v DpS Otrokovice stále roste. Velkému zájmu se těší canisterapie, trénink paměti, literární čtvrtky, tvořivá dílna i společné pečení. Nabídka kulturního vyžití v roce 2011 byla velmi pestrá. Akce opisují světský i církevní kalendář a respek-

tují obyčej a tradice běžné v našem kraji.

V průběhu loňského roku jsme uspořádali masopustní veselí s průvodem masek, stavění a kácení máje, pravidelné setkávání s panem Zimákem, III. ročník posezení u cimbalu za účasti široké veřejnosti, letní hawajské grilování na zahradě a pro pozvané organizace turnaj Přesná šipka. V předvánočním období jsme se scházeli při adventních setkáváních. V rámci spolupráce s jinými organizacemi jsme se zúčastnili turnaje v petanque na Burešově ve Zlíně.

Pro naše uživatele jsme také uspořádali pouť na sv. Hostýn, výlet do Holešova na výstavu obrazů Karla Gotta, do kroměřížské květné zahrady a návštěvy solné jeskyně.

Společné cvičení uživatelů má stále více příznivců a probíhá každou středu ve 2. patře.

V kapli Charitního domova se každé úterý koná mše svatá nebo bohoslužba slova pro naše uživatele i obyvatele Otrokovice. Konají se zde také bohoslužby Českobratrské církve evangelické, vždy jednu neděli v měsíci.

Spolupráce s dalšími organizacemi

V Charitním domově Otrokovice probíhaly v průběhu roku odborné praxe studentů z různých typů škol. Spolupráce s Maltézskou pomocí se i nadále rozvíjí, pomáhají nám již čtyři dobrovolníci a zájem o dobrovolnickou činnost stále narůstá. Uspořádali jsme vystoupení dětí

ze Speciální a praktické školy Otrokovice, Základní umělecké školy Zlín a jiných organizací, které nám několikrát v roce zpestřily náš program. Spolupracujeme také s organizacemi podobného zaměření v ORP Otrokovice. Další spolupráci jsme navázali také mimo region, zejména s ostatními charitami. V rámci Týdne sociálních služeb v říjnu 2011 jsme uspořádali pro zájemce Den otevřených dveří.

Spolupráce s Městským úřadem Otrokovice probíhala v těchto oblastech:

- ✚ naši uživatelé se zúčastnili besed a výstav na Městském úřadě v Otrokovicích – např. výstavy Carpe diem – kde vystavovali své fotografie i naši uživatelé a navíc tato výstava byla celý měsíc leden 2012 instalována v Charitním domově,
- ✚ účast na Michalské pouti s prezentací služeb a výrobků uživatelů,
- ✚ již druhá beseda s městskou policií na téma „Bezpečnost seniorů“,
- ✚ účast vedoucí DpS a několika uživatelů na Komunitním plánování sociálních služeb mikroregionu Otrokovicko (pracovní skupina senioři),
- ✚ účast na pracovním setkání sociálních pracovníků poskytovatelů pobytových služeb.

STATISTIKA

	2009	2010	2011
Celkový počet evidovaných žádostí	235	243	279
Počet uživatelů služby	54	52	52
Příspěvek na péči – stupeň I.	13	9	12
Příspěvek na péči – stupeň II.	7	7	7
Příspěvek na péči – stupeň III.	11	13	16
Příspěvek na péči – stupeň IV.	5	7	10
Uživatelé bez příspěvku na péči	10	8	7
Průměrný věk uživatelů DpS	82,7	84,2	84,8
Využití kapacity DpS	97,92 %	98,93%	99,25%

Výnosy (v Kč)

Dotace MPSV	3 694 000
Dotace Město Otrokovice	1 000 000
Tržby	7 515 993
Tržby – ZP	897 233
Přijaté příspěvky	3 608
Ostatní výnosy	930 594
Celkem	14 041 428

Náklady (v Kč)

Provozní	5 606 802
Osobní	8 434 870
Celkem	14 041 672

Vedlejší činnost v DpS

Výnosy (v Kč)

Tržby	4 720
Celkem	4 720

Náklady (v Kč)

Provozní	4 844
Celkem	4 844



POSLÁNÍ

Posláním Odlehčovací služby v Charitním domově Otrokovice (dále jen OS) je poskytování pomoci a podpory seniorům, o něž běžně pečují jiné osoby, např. rodinní příslušníci. Seniorům poskytujeme ubytování, stravování, pečovatelskou a ošetřovatelskou péči s možností účasti na aktivitách, probíhajících v Charitním domově včetně duchovní a pastorační činnosti. Cílem služby je poskytnout pečujícím osobám určitý čas k oddechu a vyřízení nutných záležitostí.

CÍLOVÁ SKUPINA

OS je určena seniorům, příjemcům starobního důchodu, kteří:

- ✦ žijí se svými rodinami, ale ty jsou soustavnou péčí o ně vyčerpány a potřebují určitou dobu k odpočinku, regeneraci sil či vyřešení různých záležitostí,
- ✦ žijí osaměle a po určitou dobu potřebují zvýšenou péči, např. po návratu z nemocničního léčení nebo při přechodném zhoršení zdravotního stavu,
- ✦ žijí se svými rodinami, ale pečující osoba musí sama podstoupit léčbu, případně být hospitalizována.

OS není poskytována osobám:

- ✦ s mentálním postižením,
- ✦ s těžkými formami demence – např. Alzheimerovo onemocnění,
- ✦ s těžkými formami smyslového postižení – úplná slepota, hluchota.

STRUKTURA A ROZSAH SLUŽBY

Struktura a rozsah OS se řídí zákonem č. 108/2006 Sb., o sociálních službách, tzn., že našim uživatelům zabezpečujeme ubytování, celodenní stravování, základní sociální poradenství, nepřetržitou ošetřovatelskou a pečovatelskou službu dle jejich potřeb na základě individuálního plánování. Nabízíme také fakultativní služby jako je pedikúra, masáže, doprava uživatele autem či nákupy. Dále nabízíme křesťanskou pastorační službu a možnost účasti na bohoslužbách probíhajících v kapli Charitního domova.

KAPACITA SLUŽBY:

- ✦ 2 lůžka.

V roce 2011 využilo Odlehčovací službu 19 uživatelů. O tuto službu je ze strany veřejnosti velký zájem. Podařilo se nám zvýšit průměrnou obložnost o 7%, tj. na 75,77%.

VÝVOJ SLUŽBY V ROCE 2011:

Odhlečovací služba je poskytována ve dvoulůžkovém pokoji v 1. patře Charitního domova Otrokovice. Pokoj je vybaven polohovacími postelami s antidekubitními matracemi, nočními stolkami, stolem s polohovacími křesly, televizí a vestavnými skříněmi. Součástí pokoje je balkon a koupelna s bezbariérovým sprchovým koutem, kde je umístěna přenosná i sklopná sedačka, WC a umyvadlo s madly pro zvýšení bezpečnosti. V tomto roce byla zakoupena plazmová televize pro zvýšení

CHARITNÍ DOMOV OTROKOVICE – ODLEHČOVACÍ SLUŽBA

Adresa: Na Uličce 1617, 765 02 Otrokovice

Tel./fax: 577 112 036, 739 120 760

E-mail: chd@otrokovice.charita.cz

Vedoucí: Mgr. Zdeňka Vlčková

Realizace služby: od 1. 9. 2001

Druh služby: odlehčovací služba

Identifikátor služby: 380743



komfortu uživatelů. Intimitu uživatelům na pokojích zajišťuje teleskopická zástěna. I z těchto důvodů jsme mohli službu nabídnout uživatelům s různou mírou dopomoci při zajišťování sebeobsluhy a péče o vlastní osobu. Péče je uživatelům této služby zajišťována kvalifikovaným personálem. Uživatelé služby mohou využívat všechny prostory, které domov nabízí – kapli, jídelnu, knihovnu s PC, venkovní posezení a prostory Denního centra.

Kvalitu naší služby prověřila v roce 2011 Inspekce kvality, ve které jsme obstáli velmi dobře.

V roce 2011 jsme obdrželi dotaci ze Zlínského kraje ve výši 21.000,-Kč.

STATISTIKA

	2009	2010	2011
Celkový počet evidovaných žádostí	72	85	107
Celkový počet uživatelů služby	23	34	19
Počet odmítnutých žádostí z důvodu zdravotního stavu	3	5	0
Průměrná doba pobytu – počet dnů využití služby	16,4	14	29
Příspěvek na péči – stupeň I.	2	1	2
Příspěvek na péči – stupeň II.	8	7	0
Příspěvek na péči – stupeň III.	8	12	9
Příspěvek na péči – stupeň IV.	3	10	7
Uživatelé bez příspěvku na péči	2	4	1
Průměrný věk uživatelů služby	82	85	86
Využití kapacity OS	39,3 %	68,44%	75,77%

Výnosy (v Kč)

Dotace MPSV	249 000
Dotace Město Otrokovice	80 000
Dotace ZK	21 000
Tržby	3 184 29
Tržby – ZP	17 794
Přijaté příspěvky	844
Ostatní výnosy	726
Celkem	687 793

Náklady (v Kč)

Provozní	214 680
Osobní	473 267
Celkem	687 947



POSLÁNÍ

Posláním Charitní pečovatelské služby Otrokovice (dále jen CHPS) je poskytovat podporu a pomoc seniorům, osobám se zdravotním postižením a rodinám s dětmi tak, aby mohli setrvat ve svém domácím prostředí. Služba pomáhá se zvládnutím základní péče o osobu a domácnost uživatele. Pracovníci, na základě individuální spolupráce s uživateli, případně s jejich rodinami, motivují uživatele k vlastní iniciativě. Snaží se rozvíjet a posilovat jejich soběstačnost a podporovat je při zachování vlastního životního stylu v prostředí, na které jsou zvyklí.

CÍLOVÁ SKUPINA

Cílovou skupinou CHPS jsou seniory, osoby se zdravotním postižením, kteří pro svůj věk, chronické onemocnění, zdravotní postižení, osamělost nebo sociální znevýhodnění, nezvládají péči o sebe nebo svou domácnost, ale přejí si zůstat ve svém přirozeném prostředí.

STRUKTURA A ROZSAH SLUŽBY

Jako základní činnosti podle zákona č.108/2006 Sb. CHPS poskytuje pomoc při sebeobsluze, pomoc při zvládnutí základní hygienické péče, poskytování stravy, pomoc při zajištění chodu domácnosti a kontakt se společenským prostředím. Dále poskytujeme fakultativní činnosti, kterými jsou půjčování kompenzačních pomůcek, dohled nad uživatelem, doprava uživatele, dovoz a odvoz prádla a dohled nad podáním léků.

CHPS poskytuje své služby v domácnostech uživatelů v časech od 7:00 do 14:30 a dále ve večerních hodinách od 18:00 do 20:00. O víkendech a svátcích od 7:00 do 13:00 a dále od 18:00 do 20:00 dle individuálních potřeb uživatele.

Tým CHPS pracoval v roce 2011 ve složení: vedoucí/pečovatelka, sociální pracovníce a 2 pečovatelky. Od 1. 4. 2011 došlo k personální změně na pozici pečovatelky. Během roku se při zástupech za pracovníce na nemocenských, dovolených vystřídal 4 pracovníce na DPP, z toho jedna zajišťovala do konce června rozvoz obědů v obci Žlutava. Z důvodů soběstačnosti uživatelů a neefektivnosti této služby pro uživatele i CHPS byl rozvoz obědů ukončen a domluven dovoz obědů přímo s dodavatelskou firmou.

V CHPS proběhly praxe 2 praktikantek z úřadu práce s využitím programu „Znovu do práce“ a s podporou projektu „Zvyšování kvality v sociálních službách“ (Operační program Lidské zdroje a zaměstnanost).

KAPACITA SLUŽBY:

☞ 12 uživatelů/den

VÝVOJ SLUŽBY V ROCE 2011

Začátkem roku proběhla metodická konzultace s inspektory kvality (ACHO Olomouc). Následně pokračovalo doplnění a upřesnění metody CHPS tak, aby odpovídala potřebám uživatelů a byla kontrolním mechanismem kvality poskytovaných služeb. Pro kvalitnější práci s uživateli se pracovníci CHPS zúčastňovali

CHARITNÍ PEČOVATELSKÁ SLUŽBA OTROKOVICE

Adresa: Na Uličce 1617, 765 02 Otrokovice

Tel./fax: 739 139 323, 576 771 535

E-mail: chps@otrokovice.charita.cz

Vedoucí: Ing. Pavla Nesrstová

Realizace služby: od 1. 1. 1993

Druh služby: pečovatelská služba

Identifikátor služby: 6495514



odborných školení, kurzů a konferencí v pořadajících institucích jako Edukační centrum DLBSH Rajhrad, ACHO, agentura Aprox, agentura Curatio, agentura Marlin, Naděje o.s., mezinárodní workshop MÚ Otrokovice. Pracovníci se vzdělávali v komunikaci s osobami s demencí, doprovázení umírajících, v péči o osoby po CMP, individuálním plánování a v dalších standardech kvality, komunikaci a empatii, řešení konfliktů.

V průběhu roku byla dotazníkovým šetřením zjišťována spokojenost uživatelů naší služby. Po průzkumu mezi uživateli a ve spolupráci s organizací „Maltézská pomoc“ se podařilo domluvit pravidelné setkávání dobrovolníka jako společníka pro uživatele přímo v její domácnosti. Umožnili jsme uživatelům CHPS účast na kulturních akcích Charitního domova Charity sv. Anežky Otrokovice.

Od 1. 1. 2011 se rozdělila činnost Půjčovny zdravotních a kompenzačních pomůcek zvláště pro CHPS a zvláště pro širokou veřejnost v režimu živnostenského podnikání. Pro uživatele CHPS, kteří využívají základní pečovatelské úkony, je půjčování pomůcek poskytováno i nadále jako fakultativní úkon s tím, že ceny za zapůjčení jsou pro tyto uživatele nastaveny výhodněji. Půjčovna byla rozšířena o nové pomůcky.

Informace o Charitní pečovatelské službě a o Půjčovně pomůcek jsou dostupné na webových stránkách Charity Otrokovice a Facebooku. Vznikl propagační videospot CHPS. Proběhlo telefonické i osobní kon-

taktování lékařů Otrokovic, kontaktování obecních úřadů Žlutava a Bělov, roznáška propagačních letáků do čekáren lékařů, lékáren a Úřadu práce Zlín. Pokračovala spolupráce se sociálními pracovníci LDN BN Zlín a s ČCK i psaní článků do periodik.

V rámci „Dne otevřených dveří“ probíhala ukázka pečovatelských technik pro zájemce pečující o blízké osoby. V rámci základního sociálního poradenství nabízíme také poradenství a zaškolení pečujících osob přímo v domácnostech obyvatel ORP Otrokovice.



STATISTIKA

Struktura

uživatelů	2009	2010	2011
0-64 let	8	5	7
65-80 let	13	18	16
80 a více let	18	18	18

uživatelé služby	39	41	41
návštěvy	3 177	2 776	3 308
výkony	9 436	7 713	9 517

zavedená služba	10	17	15
ukončená služba	14	14	17

Výnosy (v Kč)

Dotace MPSV	440 000
Dotace Město Otrokovice	450 000
Tržby	313 491
Přijaté příspěvky	48 102
Ostatní výnosy	22 474
Celkem	1 274 067

Náklady (v Kč)

Provozní	220 150
Osobní	1 055 992
Celkem	1 276 142

Tento projekt je spolufinancován Evropským sociálním fondem prostřednictvím Operačního programu Lidské zdroje a zaměstnanost a státním rozpočtem České republiky.

POSILÁNÍ

Terénní služba rodinám s dětmi (dále jen TSR) podporuje rodiny s dětmi ve věku o až 18 let, které se ocitly v životní situaci, jež by na dítě mohla mít nepříznivý vliv nebo ho mohla ohrožovat. Usilujeme o to, aby rodina získala potřebné dovednosti k úspěšnému zvládnutí své situace, a aby vytvářela bezpečné prostředí pro vývoj dítěte. Rodičům nabízíme podporu v oblasti výchovy dětí, péče o dítě, volného času dětí, uspořádání denních aktivit v domácnosti a rodinného rozpočtu, doprovod při jednání na úřadech. S rodinou pracujeme v jejím domácím prostředí.

CÍLOVÁ SKUPINA

Rodiny či osamělí rodiče s dítětem do 18-ti let z Otrokovic a okolních obcí, kde je ohrožen vývoj dítěte v důsledku dopadů dlouhodobě krizové sociální situace, kterou rodiče nedokáží sami bez pomoci překonat, a u kterého existují další rizika ohrožení jeho vývoje.

Základním měřítkem posouzení situace rodiny vychází ze základních funkcí rodiny:

- biologicko-reprodukční – zabezpečuje udržení života, početím nejde jen zplodit a přivést na svět dítě, ale zabezpečit mu všechny potřebné

podmínky pro život a jeho další vývoj,

- ekonomicko-zabezpečovací – hmotné zabezpečení (příprava stravy, úklid, vedení domácnosti),
- socializačně-výchovná – zájem a péče o dítě, jeho výchova, porozumění jeho vývoji a potřebám, rozvíjení jeho dispozic a schopností, prosazování jeho nejlepšího zájmu,
- emocionální funkce – vázána na zralé lidi a je nejdůležitějším kohezivním (soudržným) faktorem rodiny.

STRUKTURA A ROZSAH SLUŽBY

Struktura a rozsah služby se řídí zákonem č. 108/2006 Sb., o sociálních službách, a obsahují tyto základní činnosti a úkony: základní sociální poradenství; výchovné, vzdělávací a aktivizační činnosti (pracovně výchovná činnost s dětmi, s dospělými, nácvik rodičovského chování včetně vedení hospodaření a udržování domácnosti, podpora a nácvik sociálních kompetencí v jednání na úřadech, školách atd., nácvik a upevňování motorických, psychických a sociálních schopností a dovedností dítěte, zajištění podmínek a poskytnutí podpory pro přiměřené vzdělávání dětí, zajištění podmínek pro společensky přijatelné volnočasové

TERÉNNÍ SLUŽBA RODINÁM S DĚTMI

Adresa: Na Uliče 1617; 765 02 Otrokovice

Tel./fax: 576 771 537; 737 331 954

E-mail: tsr@otrokovice.charita.cz

Vedoucí: Mgr. Lada Rektoříková

Realizace služby: od 1. 3. 2006

Druh služby: sociálně aktivizační služby pro rodiny s dětmi

Identifikátor služby: 969652



aktivitu); zprostředkování kontaktu se společenským prostředím (doprovázení dětí do školy, školského zařízení, k lékaři, na zájmové aktivity a doprovázení zpět); sociálně terapeutické činnosti (jejichž poskytování vede k rozvoji nebo udržení osobních a sociálních schopností a dovedností podporujících sociální začleňování osob); pomoc při uplatňování práv, oprávněných zájmů a při obstarávání osobních záležitostí (pomoc při vyřizování běžných záležitostí, pomoc při obnovení nebo upevnění kontaktu s rodinou a pomoc a podpora při dalších aktivitách podporujících sociální začleňování osob).

Charita sv. Anežky Otrokovice má pro činnost TSR od Krajského úřadu Zlínského kraje uděleno pověření k výkonu sociálně právní ochrany dětí (podle zákona č. 359/1999 Sb.).

KAPACITA SLUŽBY

Službu zajišťují dvě pracovnice. Počet rodin, které službu využívají v daném okamžiku, se řídí dle problematiky a délky spolupráce s rodinou (rodina, která se službou již spolupracuje určitý časový úsek, nevyužívá tak četné intervence, jako rodina, která spolupráci zahájila).

V roce 2011 jsme pracovali s maximálně 16-ti rodinami/měsíc.

VÝVOJ SLUŽBY V ROCE 2011

Kvalita služby

Snažíme se rodinám s dětmi poskytovat služby, které jsou vysoce kvalitní a profesionální. Během celého roku se pracovnice účastnily seminářů a kurzů, zaměřených na oblast práce s rodinou

a dětmi. Tím zvyšovaly své dovednosti a znalosti, které mohly uplatnit v průběhu roku 2011 v intervencích v rodinách. Jedna pracovnice se účastní dlouhodobého kurzu videotréninku interakcí (dále jen VTI). Tuto formu podpory za rok 2011 uplatnila ve 2 rodinách pod vedením supervizora.

Spolupráce

Skoro u všech rodin, se kterými TSR spolupracuje, je narušena více než jedna funkce rodiny. Tyto rodiny se dostávají do evidence sociálně-právní ochrany dětí (OSPOD). V roce 2011 jsme měli 15 rodin, kterým byla v zájmu dítěte spolupráce s TSR navržena OSPOD.

Aktivita

Každé dva měsíce vydává TSR časopis Smolíček, který je určen rodičům a jejich dětem. Časopis je bezplatný, pracovnice TSR jej předávají rodinám, se kterými spolupracují, dále je předáván na OSPOD Otrokovice, NDO pro matky s dětmi a na MěÚ Otrokovice.

TSR ve spolupráci s Adrou nabízí bezplatné doučování dětí uživatelských rodin. Doučování probíhá v prostorách Charity sv. Anežky v Otrokovicích. V roce 2011 do Charity sv. Anežky docházeli 3 doučující, kteří podpořili celkem 10 dětí. Efektivita doučování se projevila zlepšením prospěchu.

Charakteristika práce v rodinách s dětmi v roce 2011

Naším cílem je podpořit rodinu tak, aby byla schopna vlastními silami zvládnout svou obtížnou situaci, mohla zůstat „pohroma-

dě“ a zajistila zdravé prostředí pro vývoj dítěte, reagující na jeho potřeby. K tomu TSR nejvíce ve své práci využívá aktivizaci a motivaci uživatelů, a podporuje je v jejich reálných cílech.

TSR s uživatelskými rodinami velmi často řešily finanční problematiku. Rodiny byly podpořeny ke zpřehlednění finančního hospodaření, byl nastavován rodinný rozpočet formou přehledu příjmů a výdajů, rodiny byly vedeny k určení a úhradám prioritních pohledávek, v komunikaci s věřiteli a k nastavení splátkových kalendářů s ohledem na měsíční příjmy rodiny.

U některých rodin jsme problematiku zadluženosti řešily ve spolupráci s Dluhovým poradenstvím Samaritán. Rodiče byli motivováni k aktivnímu hledání zaměstnání, k využití možnosti rekvalifikace. Za podpory TSR se rodiče učili základům práce na PC (např. odeslat životopis; vyhledat pracovní nabídky) atd.

Rodiny často využívaly doprovod pracovnic na různé instituce, nejčastěji to bylo: OSPOD, dávkové oddělení, SSP, školy, TEHOS, KPPP, k lékaři. Za účelem efektivní komunikace na úřadech vedla TSR uživatele k asertivnímu chování, podporovala, příp. přímo nacvičovala způsob jednání, vedla uživatele k dovednosti umět popsat svou situaci, vyjádřit svůj požadavek atd.

Důležitou oblastí spolupráce byla podpora rodičů při výchově dětí. Toto se odehrávalo formou přehrávání informací a nácviku rodi-

čovských dovedností tak, aby dítě, které v rodině vyrůstá, mělo možnost rozvíjet své psychické, fyzické a sociální dovednosti s ohledem na svůj věk a možnosti. Pracovnice si za tímto účelem do rodin přinášely vlastní přípravu: grafomotorické listy, omalovánky, vystřihovánky, doplňovačky, aj. Rodiče byli zároveň posilováni ve své rodičovské autoritě.

Většina setkání rodin a pracovnic TSR probíhala v domácím prostředí uživatelských rodin, výjimečně rodiny využily konzultací v kanceláři TSR.

STATISTIKA

	2009	2010	2011
Počet podpořených rodin v roce	21	20	21
Počet rodin, které během roku službu vypověděly	6	5	6
Počet nově uzavřených smluv	12	5	7
Celkový počet dětí v rodinách	*	37	38
Počet uživatelských rodin s bydlištěm v:			
Otrokovice	18	18	17
Halenkovice	1	1	2
Napajedla	1	1	1
Pohořelice	0	0	0
Tlumačov	1	0	0
Počet intervencí v rodinách	**	640	710
Počet kontaktů v rodinách	**	581	671

* nesledováno

** vzhledem ke změně výkaznictví v souvislosti se započítáním Individuálního projektu ZK nelze uvést souhrnný údaj



Výnosy (v Kč)

Veřejná zakázka ZK (IP)	899 176
Dotace Město Otrokovice	20 000
Přijaté příspěvky	13 495
Ostatní výnosy	11 911
Celkem	944 582

Náklady (v Kč)

Provozní	78 261
Osobní	875 372
Celkem	953 633

Tento projekt je spolufinancován Evropským sociálním fondem prostřednictvím Operačního programu Lidské zdroje a zaměstnanost a státním rozpočtem České republiky.

NOVÝ DOMOV OTROKOVICE

Adresa: Hlavní 1299, 765 02 Otrokovice

Tel./fax: 577 932 388, 739 113 245

E-mail: ndo@otrokovice.charita.cz

Vedoucí: Bc. Veronika Halasová, DiS.

Realizace služby: od 1.1.1999

Druh služby: azylové domy

Identifikátor služby: 3747876

POSÍLÁNÍ

Posláním Nového domova Otrokovice (dále jen NDO) je poskytnout ubytování a podporu matkám s nezletilými dětmi, nezaopatřenými dětmi a těhotným ženám z Otrokovice a nejbližšího okolí, ale i z jiných obcí ČR, a to na přechodnou dobu. Cílem je pomoci ženám překlenout jejich životní situaci spojenou se ztrátou bydlení a podpořit je v soběstačnosti a aktivitě tak, aby dokázaly samy řešit své problémy a vrátit se k plnohodnotnému životu.

CÍLOVÁ SKUPINA

Matky s nezletilými, nezaopatřenými dětmi a těhotné ženy a nezletilé matky a těhotné se souhlasem zákonného zástupce, matky bez přístřeší v obtížné životní a sociální situaci. Konkrétně se jedná o matky v krizi, matky jako oběti domácího násilí a matky, které jsou ohroženy rizikovým způsobem života nebo jsou ohroženy jejich děti.

STRUKTURA A ROZSAH SLUŽBY

Struktura a rozsah služby se řídí zákonem č. 108/2006 Sb., o sociálních službách. Jako základní činnosti poskytujeme pomoc při zajištění stravy, ubytování, pomoc při uplatňování práv, oprávněných zájmů a při obstarávání osobních záležitostí.

Kromě těchto základních činností poskytujeme fakultativní služby: možnost využití internetu, půjčování

literatury, využití materiální pomoci z charitního šatníku, zapůjčení potřeb do domácnosti, které nejsou běžným vybavením bytové jednotky.

Charita sv. Anežky Otrokovice má pro činnost NDO od Krajského úřadu Zlínského kraje uděleno pověření k výkonu sociálně právní ochrany dětí (podle zákona č. 359/1999 Sb.)

KAPACITA SLUŽBY:

✦ 5 matek a 15 dětí

VÝVOJ SLUŽBY V ROCE 2011

Kvalita služby

V tomto roce jsme dopracovávali metodiku tak, aby byla v souladu se Standardy kvality sociálních služeb. V průběhu celého roku probíhalo školení všech pracovníků, zaměřené na prohlubování odborných předpokladů. Všechny pracovníce pracující na pozici pracovníků v sociálních službách absolvovaly týdenní stáže v jiných azylových domech pro matky s dětmi. Na stážích si pracovníce porovnávaly zaběhlou praxi v našem zařízení s praxí v jiném azylovém domě a získaly také spoustu cenných informací.

Aktivity pro uživatele

V průběhu roku probíhaly programy zaměřené na praktické činnosti spojené s chodem domácnosti (vaření, pečení, šití...), dále zaměřené na podporu



sociálních dovedností (vedení rozpočtu domácnosti, výchova dětí, hledání zaměstnání,...), a také zaměřené na výtvarné a pracovní činnosti. Samozřejmě je individuální přístup ke každé uživateli.

I v tomto roce jsme využili zahradu pro pěstování ovoce, zeleniny a bylinek. Úrodu jsme využili při programech s uživateli.

V únoru jsme jarní prázdniny zakončili karnevalem. Na jaře jsme uspořádali již třetí ročník akce „Pálení čarodějnic“. V létě jsme společně s uživateli a jejich dětmi několikrát grilovali na zahradě. Na podzim jsme ve spolupráci s McDonalodem uspořádali zábavné odpoledne s klaunem Ronaldem. V prosinci domov navštívil Mikuláš s čertem a andělem.

Akce pro veřejnost

K Mezinárodnímu dni dětí jsme zorganizovali zábavné odpoledne plné soutěží a her. V rámci celostátního Týdne sociálních služeb jsme 11. 10. 2011 uspořádali Den otevřených dveří, který

jsme v tomto roce pořádali pod heslem „Ať žijí pohádky!“.

Spolupráce

Vedoucí se účastnila schůzek Odborného kolegia pracovníků služeb pro matky s dětmi v tísní sdružených v Olomoucké arcidiecézi (zahrnuje služby Olomouckého, Zlínského a části Jižomoravského a Pardubického kraje) a Komunitního plánování sociálních služeb mikroregionu Otrokovicko v pracovní skupině Osoby v krizi. V rámci pověření k výkonu sociálně právní ochrany dětí jsme také úzce spolupracovali s pracovníky orgánu sociálně právní ochrany dětí Otrokovice i z jiných regionů a dalšími pracovníky v sociálních službách, kurátory, policií. NDO je zapojen do projektu Magdala, který je zaměřen na pomoc obětem domácího násilí a obchodu s lidmi.

V roce 2011 jsme poskytli ubytování a pomoc 5 uživatelkám, které se staly oběťmi domácího násilí. Spolupracovali jsme se Soukromou střední školou pedagogickou a sociální Zlín, s Azylovým domem Samaritán Otrokovice,

s Terénní službou rodinám s dětmi, Dluhovým poradenstvím Samaritán a také jako dobrovolníci při Tříkrálové sbírce. Dále jsme spolupracovali také se ZŠ Trávníky, MŠ Otrokovice, s lékaři a pedagogy.

Financování

Od 1. 10. 2009 jsme získali finance díky projektu Zlínského kraje s názvem „Poskytování sociálních služeb prevence ve Zlínském kraji“. Tento zdroj financování byl zajištěn až do konce roku 2011. Naši činnost také dlouhodobě podporuje město Otrokovice.

Dary

V tomto roce jsme získali darem od firmy Bodlinare, s.r.o. myčku na nádobí a od firmy E.ON peněžitý dar ve výši 3.690,- Kč na pořízení trampolíny.

Výnosy (v Kč)

Veřejná zakázka ZK (IP)	2 480 491
Dotace Město Otrokovice	200 000
Tržby	224 066
Přijaté příspěvky	28 570
Ostatní výnosy	42 606
Celkem	2 975 733

Náklady (v Kč)

Provozní	589 275
Osobní	2 410 596
Celkem	2 999 871

STATISTIKA

Počet uživatelů

	2009		2010		2011	
	matky	děti	matky	děti	matky	děti
ORP Otrokovice	6	13	7	9	8	11
Zlínský kraj	3	3	3	3	7	11
Jiné kraje	13	27	10	16	6	14
Celkem	22	43	20	28	21	36
Počet odmítnutých žadatelů o službu v roce 2011: 21.						

AZYLOVÝ DŮM SAMARITÁN OTROKOVICE

Adresa: Moravní 936, 765 02 Otrokovice

Tel/fax: 577 925 083, 605 564 039

E-mail: samaritan@otrokovice.charita.cz

Vedoucí: Mgr. Tomáš Bernatík

Realizace služby: od 16.10.1995

Druh služby: azylové domy

Identifikátor služby: 3938476



SAMARITÁN
SLUŽBY PRO LIDI BEZ DOMOVA

POSŁÁNÍ

Posláním Azylového domu Samaritán Otrokovice (dále jen ADS) je poskytovat pomoc a podporu mužům v nepříznivé sociální situaci spojené se ztrátou bydlení, kterou nejsou schopni řešit vlastními silami. Součástí pomoci a podpory je uspokojení základních životních potřeb, především poskytnutí ubytování na přechodnou dobu a spolupráce zaměřená na dosahování příznivých změn v životě uživatele.

CÍLOVÁ SKUPINA

- ☛ Muži v tíživé sociální situaci spojené se ztrátou bydlení.
- ✦ Věk od 18-ti let.

STRUKTURA A ROZSAH SLUŽBY

- ☛ Program nepřetržité pomoci: nepřetržitá podpora, první kontakt, základní poradenství, informační servis, emoční podpora.
- ☛ Program sociálně-terapeutický: poradenství – individuální plánování, sociální poradenství; sociálně – terapeutické aktivity.
- ✦ Pracovní-resocializační program: program pracovní terapie, skupinová i individuální práce s uživateli.
- ☛ Program vzdělávání – edukační aktivity: celoroční vzdělávání uživatelů ADS (besedy, přednášky, diskuse); PC klub – výuka uživatelského zvládnání práce s PC, Internet free – volný přístup k internetu.

- ☛ Program rozvojových aktivit: duchovní podpora, společenské, kulturní, sportovní akce a aktivity.

KAPACITA SLUŽBY

Kapacita je 37 lůžek, v roce 2011 byla využita na 84 %.

VÝVOJ SLUŽBY V ROCE 2011

Služba ADS je zaměřena na reintegraci lidí bez domova (mužů) zpět do společnosti. Kapacita služby byla v roce 2011 37 lůžek. Zájemci o využívání služby přicházejí do ADS většinou s mnohavrstevnými problémy. Primárně se jedná o ztrátu „střechy nad hlavou“. Dalšími důvody jsou dluhy, absence rodiny, či rozpad rodinných vztahů, závislosti, konflikty se společenskými normami, absence kompetencí k samostatnému životu ve společnosti bez pomoci a podpory druhých. Snahou pracovníků služby je uživatele nasměrovat k návratu k běžnému způsobu života ve společnosti v rámci procesu individuálního plánování tak, aby byla podporována co nejvíce jejich samostatnost a zodpovědnost. Služba v roce 2011 poskytla celkem 112 intervencí zaměřených na pomoc uživatelům.

V roce 2011 se nám podařilo rozšířit nabídku činností, kterých se uživatelé mohou účastnit v rámci pracovní-resocializačního programu o práci s keramikou. Také se nám díky příspěvku z Tříkrálové sbírky podařilo postavit pec na vypalování následných výrobků.



Díky podpoře města Otrokovice a za příspěvní z Tříkrálové sbírky jsme opravili kanalizační přípojku k budově ADS, která byla v havarijním stavu.

Pracovníci Samaritánu realizovali v roce 2011 v rámci public relations odborné, společenské a kulturní akce pro odbornou i laickou veřejnost (prezentace výrobků uživatelů služby, přednášky na VŠ, den otevřených dveří, apod.). Navíc jsme i nadále pokračovali ve vydávání magazínu Samaritán (více na www.otrokovice.charita.cz) a vytvořili jsme profil střediska Samaritán-slужby pro lidi bez domova na Facebooku. V závěru realizace veřejné zakázky číslo 1.5 v rámci projektu „Poskytování sociálních služeb prevence ve Zlínském kraji“ jsme vydali odbornou publikaci. Dále se v rámci organizace podařilo vytvořit propagační spoty, které znázorňují práci s jednotlivými uživateli služeb Střediska Samaritán – služby pro lidi bez domova.

Významnou aktivitou, která byla realizována v roce 2011, byl třídní zážitkově-poznávací pobyt uživatelů služby na faře v Dřevohosticích. Cílem bylo, aby uživatelé opustili na několik dní prostory služby a sdíleli vzájemné zážitky při aktivitách realizovaných pracovníkem se zkušenostmi ze skupinových sociálně-terapeutických aktivit. Uživatelé se mohli lépe vzájemně poznat, vyzkoušet si jak práci ve skupině, tak i rukodělné aktivity, které rozvíjí jemnou motoriku a soustředění.

ADS je vítězem Ceny kvality v sociální péči v kategorii „Nejlepší poskytovatel služeb pro osoby ohrožené

sociálním vyloučením“.

Klíčovou byla dotace z EU a rozpočtu České republiky prostřednictvím Zlínského kraje v rámci projektu „Poskytování služeb sociální prevence ve Zlínském kraji“. Díky těmto financím došlo k dalšímu rozvoji služby. Dále byla služba podpořena dotací z rozpočtu měst Otrokovice a Napajedla.

Počet podpořených osob v roce 2011 byl 118.



STATISTIKA

Místo trvalého pobytu uživatelů	Počet uživatelů služby				
	2007	2008	2009	2010	2011
Město Otrokovice	26	25	9	19	18
Město Zlín	30	24	27	35	30
Město Napajedla	15	9	7	10	5
Ostatní	32	18	25	30	65
Celkem	103	76	68	94	118



Druh podpory

Statistika využívání podpory služby v r. 2011

	Otrokovice	Zlín	Napajedla	Ostatní	Celkem
Počet intervencí při individuálních pohovorech sociálních pracovníků	231	270	99	496	1 096
Počet hodin při využívání podpory v programu Internet free	749	863,5	8	2 186,5	3807
Počet uživatelů, kteří využili podpory programu Internet free	6	13	1	20	40
Počet uživatelů, kteří využívali podporu pracovníč-resocializačního programu	9	14	7	24	57
Počet odpracovaných hodin v pracovníč-resocializačním programu	234,5	2 141	459	1 620	4 454,5
Počet odpracovaných hodin v aktivizačním programu	304	800	498	1 282	2 884

Výnosy (v Kč)

Veřejná zakázka ZK (IP)	3 642 394
Dotace Město Otrokovice	190 000
Dotace Město Napajedla	40 000
Tržby	942 343
Přijaté příspěvky	10 822
Ostatní výnosy	67 318
Celkem	4 892 877

Náklady (v Kč)

Provozní	1 369 014
Osobní	3 529 722
Celkem	4 898 736

Vedlejší činnost ADS

Výnosy (v Kč)

Tržby	61 921
Celkem	61 921

Náklady (v Kč)

Provozní	63 054
Celkem	63 054

Charita sv. Anežky vznikla tak, že se asi deset starších žen modlilo, aby Pán toto dílo požehnal. Již v době totality se tyto ženy staraly o jednu tělesně postiženou ženu. Někdy v únoru roku 1990 mě místní pan farář otec Vojtěch Šíma poslal do Olomouce na první setkání dobrovolníků, kteří by se aktivně do charitního díla zapojili. Po příjezdu z Olomouce jsme se dohodli, že se budeme na faře scházet s těmito ženami, příp. dalšími zájemci, kteří chtějí naplnovat Kristův odkaz: „cokoli jste udělali jednomu z těchto maličkých, mně jste udělali...“ Během tohoto prvního roku se na faře někdy sešlo až dvacet osob. Oficiální zaregistrovaná činnost Charity sv. Anežky vznikla 3. 7. 1991.



... sv. Anežka nám byla opravdovým vzorem pro charitní práci, když se dokázala zříci panovnické role a věnovala se těm nejubožejším. Přímo se jako patronka nabízela i v souvislosti s časovými událostmi, které se v naší farnosti odehrávaly. Že mně osobně a samozřejmě i dalším spolupracovníkům snad stokrát, či spíše tisíckrát potom pomáhala svou přímluvou v těžkostech a problémech samotné charitní činnosti, mi jistě potvrdí ti, kteří pamatují vznik Charity a prvních dvanáct let činnosti (od roku 1990 do 2002). Zvláště markantní to bylo např. při finančních těžkostech, kdy se všechno od základů budovalo, a mnohdy nebylo na výplatu. Nikdy se nestalo, že by zaměstnanci nešli bez peněz.

*Pavel Záleský
první ředitel (in: Kde je vůle, tam je i cesta – sborník o počátcích a historii Charity sv. Anežky Otrokovice v kontextu české společnosti 20. a 21. století, Charita sv. Anežky Otrokovice, říjen 2011)*

„20 LET S CHARITOU OTROKOVICE“









**Charita sv. Anežky
OTROKOVICE**



„20 let s Charitou Otrokovice“

Již 20 let působíme v Otrokovicích a okolí.

Již 20 let pomáháme těm, kteří to potřebují.

Již 20 let jsme tu pro vás.



Informujte se o nás.

Podívejte se, co děláme.

Shlédněte naše VIDEOSPOTY.



Web: www.otrokovice.charita.cz

Facebook: „Charita sv. Anežky Otrokovice“

Děkujeme všem, kteří jste s námi šli kus cesty...

POSLÁNÍ

Posláním Noclehárny Samaritán (dále jen NS) je poskytnout okamžitou pomoc a podporu mužům v nepříznivé sociální situaci spojené se ztrátou bydlení, kteří mají zájem o přenocování a využití hygienického zařízení. Služba umožňuje další spolupráci zaměřenou na dosahování příznivých změn v životě uživatele.

CÍLOVÁ SKUPINA

- ♣ Muži bez přístřeší.
- ♣ Věk od 18 – ti let.

STRUKTURA A ROZSAH SLUŽBY

- ♣ Zajištění podmínek pro běžné úkony osobní hygieny,
- ♣ zajištění podmínek pro celkovou hygienu těla,
- ♣ přenocování,
- ♣ úklid, výměna ložního prádla.

Provozní doba denně od 19:00 do 9:00 hodin. Zájemce a uživatel služby mohou do služby přijít v době od 19:00 do 21:00 z důvodu nočního klidu. Výše úhrady nocležného je 30,- Kč/noc. Po domluvě lze platbu odložit, snížit, zavést splátkový kalendář.

V prvním případě dochází k uspokojení základních lidských potřeb:

- ♣ uživatel má k dispozici lůžko a praktické zázemí,
- ♣ má možnost i povinnost provádět osobní hygienu,
- ♣ v případě potřeby je mu poskytnuta pomoc ve formě oblečení,
- ♣ každý den je uživateli poskytnuta pomoc ve formě potravin (instantní polévka).

KAPACITA

Kapacita NS jsou 4 lůžka. V roce 2011 byla využita na 27,47 %.

VÝVOJ SLUŽBY V ROCE 2011

Služba NS poskytuje základní zájemci pro přenocování lidí bez domova (mužů) a jejich orientaci a stabilizaci v nepříznivé sociální situaci, ve které se nachází. Služba je realizována ambulantní formou. Její potřebnost je dána především její nízkoprahovostí – podmínky pro využívání služby lidmi bez domova jsou minimální. Pokud zájemce o službu nemá finance na úhradu, tak může službu využívat do dalšího pracovního dne, kdy řešíme způsob úhrady. Zájemci, který nemá finance na úhradu, je služba poskytnuta jen tehdy, když je střízlivý. Pokud o to uživatel služby požádá, tak je mu vždy poskytnuta potravinová pomoc – instantní polévka, která je zahrnuta v ceně za využívání služby. Lidé, kteří zažívají situaci ztráty střechy nad hlavou poprvé ve svém životě, ve službě Noclehárna Samaritán naleznou podmínky pro základní stabilizaci – mají kde spát, možnost hygieny, jsou jim navrženy možnosti, jak mohou svou situaci řešit do budoucna.

V první polovině roku jsme provedli revizi metodiky služby. Naší snahou bylo ještě více přizpůsobit službu podmínkám Standardů kvality poskytování sociálních služeb. Dále jsme se snažili službu ještě více zpřístupnit zájemcům. Snížili jsme výši úhrady z 50,- na 30,- Kč za noc. Dále každý uživatel obdrží jednu instantní polévku zdarma. Také se

NOCLEHÁRNA SAMARITÁN

Adresa: Moravní 936, 765 02 Otrokovice

Tel/fax: 577 925 083, 605 564 039;

E-mail: samaritan@otrokovice.charita.cz

Vedoucí: Mgr. Tomáš Bernatík

Realizace služby: od 1. 1. 2007

Druh služby: noclehárny

Identifikátor služby: 2240677



SAMARITÁN
SLUŽBY PRO LIDI BEZ DOMOVA



snažíme pracovat s lidmi, kteří jsou bez financí. Ti mohou službu využít zdarma a další pracovní den je s nimi řešeno splacení dluhu.

Vedoucí střediska Samaritán – služby pro lidi bez domova byl během roku aktivně zapojen do procesu Komunitního plánování sociálních služeb mikroregionu Otrokovicko v pracovní skupině Osoby v krizi a Osoby ohrožené sociálně-patologickými jevy. Dále se stal vedoucím pracovní skupiny Osoby ohrožené sociálním vyloučením KPSS Zlín a členem Řídící skupiny. Vedoucí služby se i nadále zapojoval do KPSS na úrovni Zlínského kraje, kde se účastnil jednání PS Osoby ohrožené sociálním vyloučením.

Klíčovou byla dotace z MPSV pro rok 2011. Další dotaci poskytlo město Otrokovice ze svého rozpočtu a Statutární město Zlín ze svého rozpočtu.

Personální obsazení služby zůstalo v roce 2011 nezměněno. Službu zajišťoval personál ve složení: vedoucí služby, sociální pracovník, 4 sociální asistenti, hospodářka a pracovníci ekonomického úseku.

Vybavenost: jeden čtyřlůžkový pokoj, sociální zařízení. Každý uživatel služby má k dispozici postel, uzamykatelnou skříňku a obdrží ložní prádlo a ručník.

STATISTIKA:

Počet podpořených osob v roce 2011 byl 54.

Místo trvalého pobytu uživatelů

	Počet uživatelů služby			
	2008	2009	2010	2011
Město Otrokovice	18	8	5	10
Město Zlín	20	15	16	10
Město Napajedla	9	4	3	1
Ostatní	43	43	37	33
Celkem	90	70	61	54

Výnosy (v Kč)

Dotace MPSV	157 000
Dotace Město Otrokovice	30 000
Dotace Město Zlín	50 000
Tržby	13 620
Přijaté příspěvky	1 934
Ostatní výnosy	1 701
Celkem	254 255

Náklady (v Kč)

Provozní	50 504
Osobní	204 205
Celkem	254 709



Tento projekt je spolufinancován Evropským sociálním fondem prostřednictvím Operačního programu Lidské zdroje a zaměstnanost a státním rozpočtem České republiky.

POSLÁNÍ

Posláním Terénního programu Samaritán je podpora a pomoc lidem, kteří jsou v nepříznivé sociální situaci spojené se ztrátou bydlení, kterým tato ztráta akutně hrozí, žijí v sociálně vyloučených komunitách nebo mají konflikt se společenským prostředím. Nepříznivá sociální situace je také spojena se špatnými hygienickými podmínkami, nedostatkem finančních prostředků, s dluhy, ztrátou rodinných vazeb a dezorientací ve společenském prostředí. Služba je poskytována v přirozeném prostředí uživatele. Součástí pomoci a podpory je základní materiální pomoc, poskytování informací, které povedou k pozitivním změnám v dosažitelném způsobu života a doprovodu do organizací a institucí, kde mohou uživatelé hledat pomoc.

CÍLOVÁ SKUPINA

- Osoby bez přístřeší – lidé bez střechy nad hlavou – např. lidé žijící na ulici a využívající nízkoprahové služby – nízkoprahová denní centra a noclehárny.
- Osoby v krizi – lidé v nejistém bydlení, v nevyhovujících podmínkách – např. lidé, kterým hrozí vykázaní z bytu, soudní vystěhování atd.

Věk od 18-ti let, služba je poskytována zdarma a případně také anonymně.

STRUKTURA A ROZSAH SLUŽBY

- aktivitty umožňující lepší orientaci ve vztazích odehrávajících se ve společenském prostředí,
- pomoc při vyřizování běžných záležitostí,
- pomoc při obnovení nebo upevnění kontaktu s rodinou a pomoc a podpora při dalších aktivitách podporujících sociální začleňování osob,
- sociálně terapeutické činnosti, jejichž poskytování vede k rozvoji nebo udržení osobních sociálních schopností a dovedností, podporujících sociální začleňování osob,
- poskytování informací o rizicích, spojených se současným způsobem života a snižování těchto rizik; v případě uživatele návykových nebo omamných a psychotropních látek prostřednictvím metod přístupu minimalizace škod.

Podpora je poskytována především ve třech liniích:

- Nepřímá práce s uživatelem – monitoring lokalit, depistáž – vyhledávání uživatelů. Navázání

TERÉNNÍ PROGRAM SAMARITÁN

Adresa: kontaktní místo – Moravní 936, 765 02
Otrokovice.

Administrativní zázemí služby je na adrese:

ORP Otrokovice – Tylova 725, 765 14
Otrokovice

ORP Zlín – Burešov 4886, 760 01 Zlín

ORP Holešov – nám. sv. Anny 1029, 769 17
Holešov

Tel/fax: 577 925 083, 605 564 039

E-mail: tps@otrokovice.charita.cz

Vedoucí: Mgr. Tomáš Bernatík

Realizace služby: od 1. 3. 2006

Druh služby: terénní programy

Identifikátor služby: 1553860



SAMARITÁN
SLUŽBY PRO LIDI BEZ DOMOVA



kontaktem s uživatelem služby – kontakt, informační servis, předání potravinové pomoci, oblečení, základního lékařského vybavení, hygienických pomůcek.

- Individuální práce s uživatelem – poradenství, individuální plánování a případové vedení, sociálně – terapeutické činnosti.

FORMY PODPORY:

- poskytování podpory v přirozeném prostředí uživatele
- poskytování podpory na kontaktních místech
- podpora v „Mobilní kanceláři“ (dodávka upravená jako kancelář)
- doprovod na úřady, do zdravotnických zařízení a dalších institucí

Home visiting – práce pouze s motivovanými uživateli, prevence vzniku bezdomovectví, v případě aktuální ztráty bydlení zprostředkování náhradního bydlení – azylové domy, ubytovny. Pomoc je zaměřena především na řešení předluženosti jako prevence k propadu do prostředí „ulice“.

Důležitou pracovní pomůckou terénních pracovníků je – Mobilní kancelář – uzpůsobený dodávkový automobil, který poskytuje nerušené místo k jednání, možnost přístupu k PC, alternativnímu kompletnímu kancelářskému zázemí. Vytváří také prostor pro poskytnutí potravinové a materiální pomoci. Je-li kancelář v jiném městě či dokonce lokalitě,

než žije uživatel, stává se pro uživatele tato služba prakticky nedostupná. Mobilní kancelář je pružným a přirozeným prostředím podpory v kontextu životního stylu cílové skupiny.

Terénní pracovníci nabízejí lidem žijícím na ulici potravinovou a materiální pomoc, poradenství, možnost přístupu k PC.

KAPACITA SLUŽBY

Kapacita je stanovena na 5040 kontaktů/rok. V roce 2011 byla naplněna na 116,25 %.

VÝVOJ SLUŽBY V ROCE 2011

V roce 2011 jsme přijali nového terénního pracovníka, díky finančním prostředkům z projektu „Poskytování služeb sociální prevence ve Zlínském kraji“, který je financován z Evropského sociálního fondu a rozpočtu ČR. Také se nám podařilo rozšířit nabídku hmotné pomoci pro uživatele služby o teplé zimní vybavení, zdravotnický a hygienický materiál.

Již třetím rokem byla realizována aktivita vánoční sbírka cukroví v kostele sv. Vojtěcha v Otrokovicích a nově v kostele sv. Bartoloměje v Napajedlech. Jako vždy se setkala s velkým ohlasem. Bylo vybráno na 90 balíčků cukroví. Ty byly poté rozdávány uživatelům služby v rámci předvánoční Mobilní kanceláře.

Klíčovou byla dotace z EU a rozpočtu ČR prostřednictvím Zlínského kraje v rámci projektu „Poskytování služeb sociální prevence ve Zlínském kraji“. Díky těmto financím došlo k dalšímu rozvoji služby. Dále byla služba podpořena dotací ze sociál-

ního fondu města Zlína a z rozpočtu města Otrokovice.

Personální obsazení služby bylo v roce 2011 4 plné pracovní úvazky (2x terénní sociální pracovník a 2x terénní pracovník). V průběhu roku došlo k navýšení na 5 úvazků o jednoho terénního pracovníka.



STATISTIKA

Počet uživatelů služby byl v roce 2011 celkem 338, z toho bylo kontaktováno 267 mužů a 71 žen.

Počet uživatelů služby za rok	2010			2011		
	Muži	Ženy	Celkem	Muži	Ženy	Celkem
Otrokovice	49	14	63	82	21	103
Zlín	101	32	133	149	44	193
Holešov	36	21	57	36	6	42
Celkem	186	67	253	267	71	338

Místo kontaktování uživatelů	Počet poskytnutých kontaktů						
	2009			2010		2011	
	Muži	Ženy	Celkem	Muži	Ženy	Celkem	Celkem
Otrokovice	627	91	718	2177	536	2713	2493
Zlín	1463	301	1764	1486	301	1787	1869
Holešov	154	42	196	937	406	1343	1497
Celkem	2244	434	2678	4600	1243	5843	5859

ORP Otrokovice

Výnosy (v Kč)

Veřejná zakázka ZK (IP)	1 214 904
Dotace Město Otrokovice	40 000
Přijaté příspěvky	3 939
Ostatní výnosy	3 679
Celkem	1 262 522

Náklady (v Kč)

Provozní	189 746
Osobní	1 089 707
Celkem	1 279 453

ORP Holešov

Výnosy (v Kč)

Veřejná zakázka ZK (IP)	518 687
Ostatní výnosy	144
Celkem	518 831

Náklady (v Kč)

Provozní	54 408
Osobní	461 622
Celkem	516 030

Během Terénních intervencí byl poskytnut tento počet podpor:

- ☒ Doprovod na Odbor sociálních věcí – 71
- ☒ Doprovod na Úřad práce – 18
- ☒ Doprovod na jiné úřady a instituce – 51
- ☒ Doprovod na Matriční oddělení a pomoc při vyřízení rodného listu – 13
- ☒ Doprovod na oddělení Evidence obyvatel a pomoc při vyřízení občanského průkazu – 18
- ☒ Počet mobilních kanceláří – 44
- ☒ Potravinová pomoc – 2002 (z toho 1399 teplých polévek)
- ☒ Počet vydaného ošacení, dek, spacáků – 982
- ☒ Zdravotní a hygienické potřeby – 1970
- ☒ Teplá káva – 187
- ☒ Doprovod k lékaři – 10
- ☒ Návštěva klienta v nemocnici – 14

ORP Zlín

Výnosy (v Kč)

Veřejná zakázka ZK (IP)	404 005
Přijaté příspěvky	3 386
Ostatní výnosy	2 980
Celkem	410 371

Náklady (v Kč)

Provozní	71 966
Osobní	347 627
Celkem	419 593

DLUHOVÉ PORADENSTVÍ SAMARITÁN

Administrativní zázemí služby je na adrese:

ORP Otrokovice – Tylova 725, 765 14
Otrokovice

ORP Zlín – Burešov 4886, 760 01 Zlín

Tel/fax: 577 925 083, 605 564 039

E-mail: samaritan@otrokovice.charita.cz

Vedoucí: Mgr. Tomáš Bernatík

Realizace služby: od 1. 1. 2010

Druh služby: odborné sociální poradenství

Identifikátor služby: 3228586



SAMARITÁN
SLUŽBY PRO LIDI BEZ DOMOVA

POSLÁNÍ

Posláním sociální služby Dluhové poradenství Samaritán (dále jen DLP) je poskytnout pomoc a podporu lidem v nepříznivé sociální situaci způsobené především dluhy. Součástí pomoci a podpory je spolupráce při řešení dluhového zatížení uživatele služby – orientace v pohledávkách od věřitelů, zprostředkování kontaktu s věřiteli a jinými institucemi, pomoc při podání Návrhu na povolení oddlužení, asistence při zpracování konsolidace úvěrů, nasměrování k další pomoci a celková stabilizace sociální situace uživatele a nasměrování uživatele služby k vyřešení jeho zadluženosti a zodpovědnému hospodaření s finančními prostředky. Služba je poskytována zdarma s možností právní konzultace.

CÍLOVÁ SKUPINA

DLP je poskytováno osobám v krizi starším 18-ti let, což jsou:

- Muži i ženy, páry, kteří mají problémy s dluhy a potřebují podporu a pomoc k řešení této nepříznivé sociální situace.
- U zájemce o službu se předpokládá motivovanost k řešení jeho nepříznivé sociální situace spojené s dluhy.

STRUKTURA A ROZSAH SLUŽBY

Základní struktura DLP je dle zákona č. 108/2006 Sb., o sociálních službách:

- zprostředkování kontaktu se společenským prostředím: zpro-

středkování navazujících služeb,

- sociálně terapeutické činnosti: poskytnutí poradenství v oblastech orientace v sociálních systémech, práva,
- pomoc při uplatňování práv, oprávněných zájmů a při obstarávání osobních záležitostí:
 - pomoc při vyřizování běžných záležitostí,
 - pomoc při obnovení nebo upevnění kontaktu s přirozeným sociálním prostředím.

Dluhové poradenství zahrnuje práci s jednotlivci nebo páry, kteří mají dluhy. Služba poskytuje systémy podpory v situacích zadlužení, nebezpečí exekuce, či více exekucí, hrozby ztráty či zásadní destabilizace životního zázemí. Cílem je poskytnutí poradenství a zajištění komunikace s věřiteli, úřady nebo exekutory při řešení dluhové problematiky uživatele, případně rodiny. Jde o systematickou a dlouhodobou podporu či jednorázové poradenství přímo v přirozených podmínkách uživatele této služby nebo ve formě ambulantní v kancelářských prostorách služby a to jedná-li se o uživatele služby žijícího mimo lokality Zlín, Otrokovice a Napajedla, nebo jestliže zájemce sám preferuje ambulantní formu poskytování služby. Základní osou podpory služby je:

- Zjištění stavu dluhů, konzultace a vytipování prioritních věřitelů,
- sestavení domácího rozpočtu, zjišťování možností lepšího hospodaření, odkrývání skrytých



- rezerv, návrh možných finančních strategií umořování dluhů,
- konzultace prioritních splátek uživatelů služby s více pohledávkami,
- konzultace a doporučení možnosti zvýšení příjmu,
- zprostředkování kontaktu s věřiteli, úřady, exekutory a následná asistence při komunikaci s nimi,
- doprovod na úřady a na schůzky s věřiteli, zprostředkování kontaktu s exekučními úřady,
- asistence při zpracování a nastavování splátkových kalendářů, konsolidace dluhů a restrukturalizace úvěřů,
- pomoc uživateli služby v legislativě týkající se oblasti dluhové problematiky (exekuce, insolvenční zákon, apod.) s možností využít právního konzultanta,
- pomoc při sepsání Návrhu na povolení oddlužení – tzv. „Osobní bankrot“;
- asistence při sepsání návrhu na zastavení exekuce z důvodu nemajetnosti,
- pomoc při řešení celkové sociální situace uživatele služby s akcentem na dluhovou problematiku a spolupřáci s navazujícími institucemi.

KAPACITA SLUŽBY

Kapacita DLP je 720 intervencí za rok. V roce 2011 byla využita na 114,3 % (jsou započítány i kontakty).

VÝVOJ SLUŽBY V ROCE 2011

Služba Dluhové poradenství Samaritán zahájila v roce 2010 svoji činnost.

Díky zkušenostem z prvního roku realizace služby jsme stabilizovali systém podpory. Uživatelé i nadále mohli využít pomoci právního konzultanta. Navíc se stále zvyšuje odbornost pracovníků díky zkušenostem z praxe.

V rámci realizace služby se v tomto období podařilo podat 17 Návrhů na povolení oddlužení (tzv. „Osobní bankrot“). Bylo realizováno 25 doprovodů s uživateli a byla poskytnuta pomoc při odeslání korespondence v počtu 255 dopisů věřitelům a exekutorským úřadům.

Pracovníci služby se věnovali přednáškové činnosti na konferencích v Otrokovicích, Uherském Hradišti v budově Zlínského kraje a v Luhačovicích.

Během roku jsme provedli revizi metodiky služby na základě získané praxe tak, abychom službu poskytovali ještě více v souladu se Standardy kvality poskytování sociálních služeb.

Klíčovou byla dotace ze Sociálního fondu města Zlína, z rozpočtu měst Otrokovice a Napajedla. Služba je ve financování limitována podmínkou Zlínského kraje, kdy je zařazena do rozvojových opatření bez možnosti financování z dotace MPSV a ZK.

Personální obsazení služby bylo v roce 2010 2 terénní sociální pracovníci na 1,1 úvazku. Zásadní byla možnost využít externí konzultace právní specialistky, která napomáhá při řešení nezvyklých právních problémů uživatelů služby a je s ní vždy konzultován každý návrh na insolvenční před jeho podáním.



STATISTIKA

V roce 2011 bylo podpořeno 151 osob. Bylo realizováno celkem 823 kontaktů, z čehož bylo 427 intervencí.

Počet uživatelů služby za rok

	2010			2011		
	Muži	Ženy	Celkem	Muži	Ženy	Celkem
Otrokovice	21	10	31	38	34	72
Zlín	8	16	24	28	22	50
Napajedla	5	3	8	3	3	6
Ostatní	5	6	11	15	8	23
Celkem	39	35	74	84	67	151

Místo kontak- tování uživatele	2010			2011		
	Muži	Ženy	Celkem	Muži	Ženy	Celkem
Otrokovice	150	54	204	171	239	410
Zlín	44	137	181	138	107	245
Napajedla	35	23	58	42	8	50
Ostatní	17	31	48	72	46	118
Celkem	246	245	491	423	400	823

Výnosy (v Kč)

Dotace Město Otrokovice	240 000
Dotace Město Zlín	180 000
Dotace Město Napajedla	10 000
Přijaté příspěvky	6 995
Ostatní výnosy	6 041
Celkem	443 036

Náklady (v Kč)

Provozní	72 955
Osobní	371 704
Celkem	444 659



POSLÁNÍ

Komplexní program pracovní aktivizace, který má směřovat k integraci osob ohrožených sociálním vyloučením na trh práce. Významným partnerem při realizaci projektu je město Otrokovice.

CÍLOVÁ SKUPINA

Osoby nad 50 let hledající zaměstnání, sociálně vyloučené, nebo ohrožené sociálním vyloučením.

STRUKTURA A ROZSAH PROJEKTU

Hlavními cíly projektu jsou posílení sociálních a profesních dovedností osob, které mohou být ohroženy sociálním vyloučením při hledání zaměstnání a jeho následném udržení, a celkové zvýšení zaměstnanosti těchto osob v regionu. Projekt je zaměřen na cílovou skupinu osob, které mají padesát a více let. Je však také směřován na osoby sociálně vyloučené, zejména na obyvatele Azylového domu Samaritán provozovaného Charitou sv. Anežky. I v tomto případě je určen padesátiletým a starším. Projekt tak reaguje na důležitý proces integrace a znovuzáčlenění těchto lidí na trh práce.

Nástroji k naplnění cílů projektu jsou komplex poradenských a motivačních programů, specifické profesní vzdělávání (rekvalifikační kurzy), ale i kurz informačních a komunikačních technologií. Po absolvování rekvalifikačních kurzů získají jejich absolventi odbornost např. pro údržbu zeleně nebo pro

práci s vysokozdvíhacím vozíkem. Celý program doprovází individuální, příp. skupinová podpora osob začleněných do projektu, doplněná o specifickou pracovní-terapeutickou činnost. V tomto případě jde nejen o získání praxe ve výše uvedených oblastech, ale i o možnost zapojit se do práce v kreativní dílně, která je zřízena v Azylovém domě Samaritán.

V projektu se za dobu jeho trvání podařilo dosáhnout vytvoření jednoho pracovního místa pro vybraného účastníka.

KAPACITA PROJEKTU:

👤 24 osob

VÝVOJ PROJEKTU V ROCE 2011

Projekt je financován z Evropského sociálního fondu (ESF) a Ministerstvem práce a sociálních věcí ČR. V roce 2011 proběhla druhá etapa projektu. Na konci června se uskutečnila závěrečná konference s názvem Specifika zaměstnanosti lidí nad 50 let pod záštitou pana starosty Mgr. Jaroslava Budka. Vystoupili na ní odborníci s řadou příspěvků, což umožnilo komplexní pohled na tematiku nezaměstnanosti této věkové skupiny.

Bohužel se nám navzdory vysokému počtu bodů od hodnotitelů nepodařilo uspět u hodnotící komise, a nebyl tak podpořen nový navazující projekt. Proto jsme museli k 31. 7. 2011 činnost projektu ukončit a rozloučit se se stávajícími pracovníky. Děkujeme jim tímto za jejich práci.

PROJEKT PRACOVNÍ AKTIVIZACE

Projekt: Komplexní program pracovní aktivizace podporující integraci sociálně vyloučených osob na trh práce

Registrační číslo: CZ.1.04./3.3.05/31.00022

Rozhodnutí o poskytnutí dotace: OP LZZ/GG
3.3/31/1/00022

Název projektu: Komplexní program pracovní aktivizace podporující integraci sociálně vyloučených osob na trh práce

Adresa: Tylova 725, 765 02 Otrokovice

Tel.: 734 435 249

E-mail: rostislav.travnicek@otrokovice.charita.cz

Projektový manažer: Ing. Rostislav Travníček

Realizace projektu: od 1. 5. 2010 do 31. 7. 2011

Reg. číslo projektu: CZ.1.04./3.3.05/31.00022



ZÁVĚREČNÁ STATISTIKA PROJEKTU:

Přehled o plnění aktivit z projektu „Pracovní aktivizace“

Aktivita	Vstoupilo		Ukončilo předčasně		Ukončilo v termínu bez osvědčení		Ukončilo řádně	
	muži	ženy	muži	ženy	muži	ženy	muži	ženy
Bilanční diagnostika	18	6	-	-	1	-	17	6
Motivační program	18	6	-	-	-	-	18	6
Profesní vzdělávání	28	3	2	-	-	-	26	3
- kurz údržby zeleně	12	3	-	-	-	-	12	3
- kurz obsluhy VZV	16	-	2	-	-	-	14	-
Pracovní aktivizace (praxe)	12	3	-	-	-	-	12	3
Kurz výpočetní techniky	14	6	-	-	-	-	14	6
Kreativní dílna	12	5	-	1	1	-	12	4
CELKEM	102	29	2	1	1	-	99	28

Monitorovací indikátory

úroveň	indikátor	cílová hodnota	naplňená hodnota
výsledek	nové pracovní místo pro znevýhodněnou osobu	1	1
výstup	podpořené osoby (bez ohledu na počet poskytnutých podpor)	24	26
výstup	podpořené organizace	2	2
výsledek	počet osob, které úspěšně absolvovaly jednotlivé aktivity a získaly osvědčení:		
	Motivační program (osvědčení o absolvování programu)	24	24
	Kurz údržby zeleně a veřejných ploch (osvědčení o rekvalifikaci)	10	15
	Kurz obsluhy vysokozdvizného vozíku (osvědčení o rekvalifikaci)	10	14
	Kurz výpočetní techniky (osvědčení o rekvalifikaci)	16	20
	Pracovní aktivizace (osvědčení o absolvování praxe)	10	15
výstup	vytvoření produktu zahrnující profesní a neprofesní vzdělávání pro cílovou skupinu	1	1

Podpůrné aktivity projektu

	muži	ženy
Individuální podpora (min. 1x měsíčně)	18	6
Skupinová podpora – klubová setkávání	18	6

Na realizaci projektu se v roce 2011 podílelo průměrně 1,57 pracovníků (přepočtené úvazky).

Výnosy (v Kč)

Dotace ESF + MPSV	1 543 544
Ostatní výnosy	5
Celkem	1 543 549

Náklady (v Kč)

Provozní	792 997
Osobní	750 551
Celkem	1 543 548

PODNIKATELSKÉ AKTIVITY

PŮJČOVNA KOMPENZAČNÍCH POMŮCEK

Na Uliče 1617, 765 02 Otrokovice

Telefon: +420 733 676 712

Zodpovědná osoba: Dagmar Vyskupová

Číslo účtu: 124 883 044/0300

Od 1. ledna 2011 jsme se rozhodli založit živnostenské oprávnění pro provozování Půjčovny kompenzačních pomůcek. Ta je jak k dispozici klientům Charitní pečovatelské služby jako fakultativní činnost, tak také široké veřejnosti, která pomůcky potřebuje.

Kompenzační pomůcka má sloužit k překonání přechodného období, tj. do doby, než si dotyčná osoba obstará pomůcku vlastní. Otevírací doba Půjčovny je pouze v pracovních dnech, tj. pondělí až pátek 13:00 – 14:30.

Zajišťujeme dovoz a odvoz pomůcek a instruktáž při jejich používání. Poskytujeme základní poradenství ohledně získání vlastních kompenzačních pomůcek.

Během roku 2011 jsme zaznamenali zvýšený zájem o zapůjčení polohovacích postelí, invalidních vozíků a antidekubitních matrací. V roce 2011 využilo pomůcky z naší Půjčovny 31 uživatelů Charitní pečovatelské služby a z řad široké veřejnosti 118 osob. Celkově bylo zapůjčeno v minulém roce 196 kompenzačních a zdravotních pomůcek.

V rámci Půjčovny nabízíme široký sortiment pomůcek. Jsou to např.:

- ☒ polohovací postel elektrická s příslušenstvím
- ☒ zvedák hydraulický
- ☒ schodolez
- ☒ sedačka do vany elektrická
- ☒ antidekubitní matrace s kompresorem
- ☒ polohovací pomůcky (kruh, kvádr,...)
- ☒ invalidní vozík mechanický

- ☒ nafukovací koupací vana
- ☒ chodítko venkovní
- ☒ vyprazdňovací židle pojízdná
- ☒ biolampa elektrická
- ☒ sedačka na vanu plastová
- ☒ židle do sprchy pojízdná
- ☒ nádstavec na WC
- ☒ podložní mísa plastová
- ☒ močová láhev
- ☒ francouzské berle
- ☒ podpažní berle
- ☒ a další

Každý rok se nám daří zvyšovat počet nových pomůcek i díky darovaným pomůckám od uživatelů a rodinných příslušníků. Pokud nás chcete podpořit jakýmkoli způsobem i vy, kontaktujte nás. Za projevenou pomoc srdečně děkujeme.

Výnosy (v Kč)

Tržby	180 927
Ostatní výnosy	2 751
Celkem	183 678

Náklady (v Kč)

Provozní	24 967
Osobní	156 767
Celkem	181 734



MOBILNÍ BUŇKA PRO OSOBY BEZ PŘÍSTŘEŠÍ

Mobilní buňka pro lidi bez domova (dále jen buňka) je nově zavedené opatření sociální pomoci, které má za cíl předcházet vážné újmě na zdraví či životě u osob, kteří jsou bez přístřeší. Buňka byla uvedena do provozu dne 5. 11. 2011 v souladu s usnesením RMO č. RMO/571/09/11 ze dne 19. 9. 2011. Jedná se o nesociální službu (ve smyslu § 92 zák. č. 108/2006 Sb., ve znění pozdějších předpisů) zřízenou městem Otrokovice pro osoby bez přístřeší žijící na území města Otrokovice, které nevyužívají žádnou z dostupných sociálních služeb.

Provoz buňky zajišťovali na základě Dohody mezi městem Otrokovice, Technickými službami Otrokovice s.r.o. a Charitou sv. Anežky Otrokovice pracovníci Charity sv. Anežky Otrokovice a pracovníci Odboru sociálního MěÚ Otrokovice. Buňka poskytovala klientům možnost přebýt v mrazivých dnech v teple na židlích a zabraňovala tak jejich přímému ohrožení na životě. Provozní doba byla stanovena od 18:00 do 8:00 hod. Její kapacita byla 10 míst. Buňka byla otevřena pouze tehdy, pokud byl předpoklad poklesu teploty ve městě Otrokovice

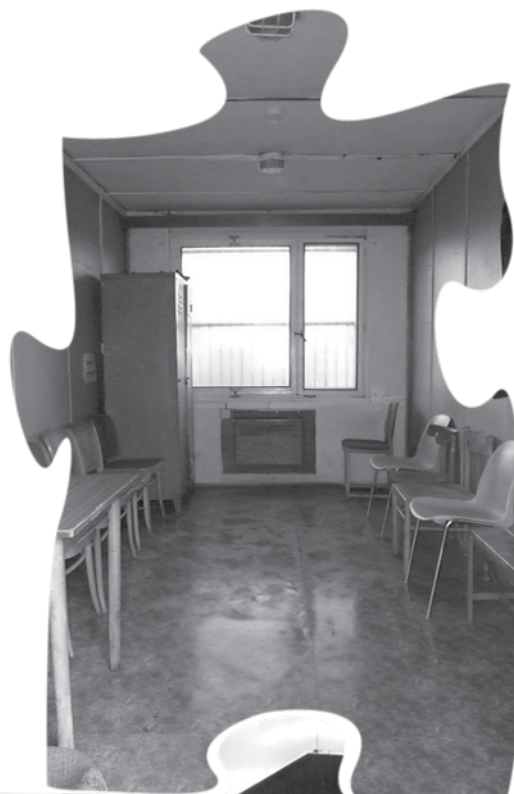
v noci pod 4°C. Provoz byl stanoven na období listopad 2011 až březen 2012.

ZHODNOCENÍ PROVOZU BUŇKY

Přínosem buňky je, že nikdo z lidí bez domova, kteří jsou v terénu v Otrokovicích, v zimě neumrzl, a že lidé měli kam jít. Bohužel však došlo vlivem stísněných prostor k několika fyzickým útokům mezi klienty buňky, čemuž se budeme snažit zabránit pro další rok.

VYUŽITÍ BUŇKY

Buňku, až na několik málo výjimek, vždy někdo využil. Nejvíce na Štědrý den 24. 12. 2011 v počtu 9 klientů. V průměru buňku nejčastěji využívali 3 klienti. Kvalifikovaným odhadem buňku za toto sledované období využilo okolo 20 lidí. Buňka byla v listopadu a prosinci využita celkem po dobu 55-ti dnů.



Poskytování charitních šatníků není činností poskytovanou v rámci zákona č. 108/2006 Sb., o sociálních službách., tj. nejedná se ani o sociální službu, ani o základní či fakultativní činnost. Charitní šatník funguje na principu krizové pomoci lidem v nouzi a slouží výhradně potřebným osobám.

Smyslem poskytování materiální pomoci je zajistit bezprostřední situaci osoby ohrožené krizovou situací směrem k jejímu vyřešení a prevenci takové situace do budoucna. Provoz charitního šatníku lze chápat jako podpůrnou součást sociální práce, tzn. individuální práci s příjemci pomoci.

Poskytování pomoci má být adresné, konkrétní a účelné s okamžitým efektem.

Na vydání materiální pomoci není právní nárok a tato aktivita je plně v kompetenci Charity sv. Anežky Otrokovice.

Charitní šatník je určen zejména pro sběr a výdej jakéhokoli druhu ošacení. Přijímají se také boty, povlečení, deky a spacáky. Do charitních šatníků tedy přijímáme: oblečení, obuv, ložní prádlo, ručníky, utěrky, batohy, aktovky či kabelky. Darované věci mohou být použité, musí být ale čisté, neroztrhané (tedy ve stavu, aby se daly ihned použít). Dále také uvítáme finanční dar, kterým přispějete na přepravu věcí kamionem do podporovaných oblastí v zahraničí.

Není-li uvedeno jinak, do šatníku se z provozních důvodů nepřijímají:

- nábytek (skříně, police, regály, pohovky, aj.)

- staré obrazy
- skleničky, talířky, apod.
- radia
- lustry

Věci z charitního šatníku nejsou určeny k dalšímu prodeji. Příjem probíhá výhradně ve stanovených dnech a časech.

V šatnících pracují dobrovolníci, jejichž úkolem je přijímat a třídít darované věci a vydávat je (na základě potvrzení) potřebným.

Věci z Charitních šatníků jsou k dispozici všem potřebným. Ti mohou dostat darované věci za podmínky dodržení otevírací doby a přinesení potvrzení o sociální potřebnosti (vydává soc. odbor, případně pracovníci Charity), zahrnující seznam věcí, které člověk potřebuje. V Otrokovicích jsme od ledna 2011 zavedli statistiku, ze které mj. vyplývá, že v tomto roce bylo celkově vydáno 3645 ks věcí, což je průměrně cca 10 ks za každou návštěvu.

V Otrokovicích již dlouhodobě zajišťují provoz šatníku tyto dobrovolnice: paní Anna Rafajová, Vlasta Samohýlová, Eva Pintuelesová, Bohuslava Ševečková, Božena Tkáčová, Marie Pišťková, Anna Pechancová.

V Tlumačově paní Marie Kopřivová, Vlasta Matoušková, Marie Doleželová, Jarmila Komínová, Marie Matulíková, Anna Skácelová, Bohumila Skopalíková, Veronika Žalková a pan Petr Popovský. Všem mockrát děkujeme.

DOBROVOLNÁ ČINNOST

CHARITNÍ ŠATNÍKY V OTROKOVICÍCH A TLUMAČOVĚ

Provozní doba

Charitní šatník Otrokovice (budova Charitního domova)

• Po: 8:00 -10:00 hod

• Út, St: 16:00-18:00 hod

Charitní šatník Tlumačov (budova fary)

• St: 16:00 -18:00 hod.

(duben – říjen)

Výnosy

Dotace Město Napajedla	3 000
Přijaté příspěvky	30 115
Celkem	33 115

Náklady (v Kč)

Provozní	40 163
Celkem	40 163



TŘÍKRÁLOVÁ SBÍRKA 2011

Tříkrálová sbírka konaná na území České republiky byla také již dvanáctou, kterou organizovala Charita sv. Anežky Otrokovice ve svém regionu.

Tříkrálová sbírka je každoročně využívána na pomoc lidem u nás i v zahraničí a na rozvoj aktivit Charity. Podpořeny jsou projekty z celého spektra cílových skupin, kterým se Charita věnuje.

Tříkrálová sbírka spojuje mnoho dobrovolníků, dává možnost lidem dobré vůle zapojit se do pomoci potřebným.

Upřímné poděkování patří všem, kteří jste jakkoliv podpořili charitní dílo.

Výtěžek Tříkrálové sbírky 2011 (v Kč)

Otrokovice	261 000,-
Napajedla	143 566,-
Tlumačov	45 293,-
Spytihněv	45 008,-
Halenkovice	43 231,-
Žlutava	26 382,-
Pohořelice	20 413,-
Oldřichovice	9 772,-
Komárov	10 548,-
Celkem vykoledováno	605 213,-

Vyúčtování Tříkrálové sbírky 2011

Celkem vykoledováno	605 213,-Kč
Přímá pomoc potřebným (úhrada pobytu postiženého dítěte v stacionáři, nákup potravin a spotřebičů pro postiženou rodinu apod.)	100 00,-Kč
Podpora charitních projektů (nákup polohovacích lůžek a křesel, lokální signalizace tísně oprava kanalizační přípojky, rekonstrukce STA, instalace šetřičů vody)	251 023,-Kč
Krizový fond (na pomoc charitám v existenční krizi)	30 261,-Kč
Nouzový fond (na pomoc potřebným)	12 104,-Kč
Podpora projektů Arcidiecézní charity Olomouc	90 782,-Kč
Humanitární pomoc do zahraničí (Haiti)	60 521,-Kč
Činnost sekretariátu CHČR	30 261,-Kč
Režie sbírky (výroba pokladniček, cukrů, propagačních materiálů, reklama v TV)	30 261,-Kč



DALŠÍ DOBROVOLNÁ ČINNOST

Z další činnosti dobrovolníků nelze zapomenout na 20 řidičů, kteří se střídají v průběhu roku na svozu méně pohyblivých seniorů na nedělní bohoslužbu a zapojení zaměstnanců Charity do projektu Adopce na dálku.

PŘEHLED HOSPODAŘENÍ CHARITY SV. ANEŽKY OTROKOVICE

VÝKAZ ZISKU A ZTRÁTY PLNÉM ROZSAHU KE DNI 31.12.2011

Výčet položek podle vyhlášky
č. 504/2002 Sb. ve znění pozdějších
předpisů (v celých tisících Kč)

<i>Náklady</i>	Číslo řádku	Činnost		celkem
		hlavní	hospodářská	
A. Náklady	01	29 356	250	29 606
I. Spotřebované nákupy celkem	02	4 856	81	4 936
1. Spotřeba materiálů	03	3 350	78	3 427
2. Spotřeba energie	04	1 506	3	1 509
3. Spotřeba ostatních neskladovatelných dodávek	05	0	0	0
4. Prodané zboží	06	0	0	0
II. Služby celkem	07	2 491	7	2 498
5. Opravy a udržování	08	606	1	608
6. Cestovné	09	46	0	46
7. Náklady na reprezentaci	10	35	0	35
8. Ostatní služby	11	1 803	5	1 809
III. Osobní náklady celkem	12	20 005	157	20 162
9. Mzdové náklady	13	14 771	118	14 889
10. Zákonné sociální pojištění	14	4 917	36	4 953
11. Ostatní sociální pojištění	15	0	0	0
12. Zákonné sociální náklady	16	191	2	193
13. Ostatní sociální náklady	17	126	1	127
IV. Daně a poplatky celkem	18	6	3	9
14. Daň silniční	19	0	3	3
15. Daň z nemovitostí	20	0	0	0
16. Ostatní daně a poplatky	21	6	0	6
V. Ostatní náklady celkem	22	40	0	40
17. Smluvní pokuty a úroky z prodlení	23	0	0	0
18. Ostatní pokuty a penále	24	0	0	0

<i>Náklady</i>	Číslo řádku	Činnost		celkem
		hlavní	hospodářská	
19. Odpis nedobytné pohledávky	25	0	0	0
20. Úroky	26	0	0	0
21. Kursové ztráty	27	0	0	0
22. Dary	28	0	0	0
23. Manka a škody	29	0	0	0
24. Jiné ostatní náklady	30	40	0	40
VI. Odpisy, prodaný majetek, tvorba rezerv a opravných položek celkem	31	1 959	2	1 961
25. Odpisy dlouhodobého nehmotného a hmotného majetk	32	1 959	2	1 961
26. Zůstatková cena prodaného dlouhodobého nehmotného a hmotného majetku	33	0	0	0
27. Prodané cenné papíry a podíly	34	0	0	0
28. Prodaný materiál	35	0	0	0
29. Tvorba rezerv	36	0	0	0
30. Tvorba opravných položek	37	0	0	0
VII. Poskytnuté příspěvky celkem	38	0	0	0
31. Poskytnuté příspěvky zúčtované mezi organizačními složkami	39	0	0	0
32. Poskytnuté členské příspěvky	40	0	0	0
VIII. Daň z příjmů celkem	41	0	0	0
33. Dodatečné odvody daně z příjmů	42	0	0	0
Náklady celkem	43	29 356	250	29 606

Náklady

	Číslo řádku	Činnost		celkem
		hlavní	hospodářská	
B. Výnosy	44	29 282	250	29 532
I. Tržby za vlastní výkony a za zboží celkem	45	10 243	248	10 491
1. Tržby za vlastní výrobky	46	14	17	31
2. Tržby z prodeje služeb	47	10 229	231	10 459
3. Tržby za prodané zboží	48	0	0	0
II. Změny stavu vnitroorganizačních zásob celkem	49	0	0	0
4. Změna stavu zásob nedokončené výroby	50	0	0	0
5. Změna stavu zásob polotovarů	51	0	0	0
6. Změna stavu zásob výrobků	52	0	0	0
7. Změna stavu zvířat	53	0	0	0
III. Aktivace celkem	54	0	0	0
8. Aktivace materiálu a zboží	55	0	0	0
9. Aktivace vnitroorganizačních služeb	56	0	0	0
10. Aktivace dlouhodobého nehmotného majetku	57	0	0	0
11. Aktivace dlouhodobého hmotného majetku	58	0	0	0
IV. Ostatní výnosy celkem	59	1 090	3	1 093
12. Smluvní pokuty a úroky z prodlení	60	0	0	0
13. Ostatní pokuty a penále	61	0	0	0
14. Platby za odepsané pohledávky	62	0	0	0
15. Úroky	63	75	0	75
16. Kursové zisky	64	0	0	0
17. Zúčtování fondů	65	388	0	388
18. Jiné ostatní výnosy	66	627	3	630
V. Tržby z prodeje majetku, zúčtování rezerv a opravných položek celkem	67	0	0	0
19. Tržby z prodeje dlouhodobého nehmotného a hmotného majetku	68	0	0	0
20. Tržby z prodeje cenných papírů a podílů	69	0	0	0
21. Tržby z prodeje materiálu	70	0	0	0
22. Výnosy z krátkodobého finančního majetku	71	0	0	0
23. Zúčtování zákonných rezerv	72	0	0	0
24. Výnosy z dlouhodobého finančního majetku	73	0	0	0
25. Zúčtování opravných položek	74	0	0	0

Náklady

	Číslo řádku	Činnost		celkem
		hlavní	hospodářská	
VI. Přijaté příspěvky celkem	75	152	0	152
26. Přijaté příspěvky zúčtované mezi organizačními složkami	76	0	0	0
27. Přijaté příspěvky (dary)	77	152	0	152
28. Přijaté členské příspěvky	78	0	0	0
VII. Provozní dotace celkem	79	17 797	0	17 797
29. Provozní dotace	80	17 797	0	17 797
Výnosy celkem	81	29 282	250	29 532
C. Výsledek hospodaření před zdaněním	82	-74	1	-73
34. Daň z příjmu	83	0	0	0
D. Výsledek hospodaření po zdanění	84	-74	1	-73



**ROZVAHA (BALANCE) V PLNÉM
ROZSAHU KE DNI 31.12.2011**

Výčet položek podle vyhlášky
č. 504/2002 Sb. ve znění pozdějších
předpisů (v celých tisících Kč)

<i>Aktivita</i>	Číslo řádku	Stav k prvními dni účetního období 1	Stav k prvními dni účetního období 2
A. Dlouhodobý majetek celkem ř. 2+10+21+29	001	37 889	36 051
I. Dlouhodobý nehmotný majetek celkem ř. 3až9	002	25	6
1. Nehmotné výsledky výzkumu a vývoje	003	0	0
2. Software	004	0	0
3. Ocenitelná práva	005	0	0
4. Drobný dlouhodobý nehmotný majetek	006	25	6
5. Ostatní dlouhodobý nehmotný majetek	007	0	0
6. Nedokončený dlouhodobý nehmotný majetek	008	0	0
7. Poskytnuté zálohy na dl. nehmotný majetek	009	0	0
II. Dlouhodobý hmotný majetek celkem ř. 11 až 20	010	54 859	54 873
1. Pozemky	011	197	197
2. Umělecká díla, předměty a sbírky	012	0	0
3. Stavby	013	50 559	50 580
4. Samostatné movité věci a soubory m.v.	014	2 430	2 521
5. Pěstitelské celky trvalých porostů	015	0	0
6. Základní stádo a tažná zvířata	016	0	0
7. Drobný dlouhodobý hmotný majetek	017	1 672	1 564
8. Ostatní dlouhodobý hmotný majetek	018	0	0
9. Nedokončený dlouhodobý hmotný majetek	019	0	10
10. Poskytnuté zálohy na dlouhodobý hmotný majetek	020	0	0
III. Dlouhodobý finanční majetek ř. 22 až 28	021	0	0
1. Podíly v ovládaných a řízených osobách	022	0	0
2. Podíly v osobách s podstatným vlivem	023	0	0

Aktivita

	Číslo řádku	Stav k prvními dni účetního období I“	Stav k prvními dni účetního období 2“
3. Dluhové cenné papíry držené do splatnosti	024	0	0
4. Půjčky organizačním složkám	025	0	0
5. Ostatní dlouhodobé půjčky	026	0	0
6. Ostatní dlouhodobý finanční majetek	027	0	0
7. Pořizovaný dlouhodobý finanční majetek	028	0	0
IV. Oprávky k dlouhodobému majetku celkem ř. 30 – 40	029	-16 995	-18 828
1. Oprávky k nehmotným výsledkům výzkumu a vývoje	030	0	0
2. Oprávky k softwaru	031	0	0
3. Oprávky k ocenitelným právům	032	0	0
4. Oprávky k drobnému dlouhodobému nehmotnému majetku	033	-25	-6
5. Oprávky k ostatnímu dlouhodobému nehmotnému majetku	034	0	0
6. Oprávky ke stavbám	035	-13 489	-15 228
7. Oprávky k samostatným movitým věcem a souborům movitých věcí	036	-1 808	-2 030
8. Oprávky k pěstitelským celkům trvalých porostů	037	0	0
9. Oprávky k základnímu stádu a tažným zvířatům	038	0	0
10. Oprávky k drobnému dlouhodobému hmotnému majetku	039	-1 672	-1 564
11. Oprávky k ostatnímu dlouhodobému hmotnému majetku	040	0	0
B. Krátkodobý majetek celkem ř. 42+52+72+81	041	10 960	13 026
I. Zásoby celkem ř. 43 až 51	042	79	59
1. Materiál na skladě	043	79	59
2. Materiál na cestě	044	0	0
3. Nedokončená výroba	045	0	0
4. Polotovary vlastní výroby	046	0	0
5. Výrobky	047	0	0
6. Zvířata	048	0	0
7. Zboží na skladě a v prodejnách	049	0	0
8. Zboží na cestě	050	0	0
9. Poskytnuté zálohy na zásoby	051	0	0
II. Pohledávky celkem ř. 53 až 71	052	202	4 043
1. Odběratelé	053	158	2 895
2. Směnky k inkasu	054	0	0
3. Pohledávky za eskontované CP	055	0	0

Aktivita

	Číslo řádku	Stav k prvními dni účetního období 1“	Stav k prvními dni účetního období 2“
4. Poskytnuté provozní zálohy	056	56	-35
5. Ostatní pohledávky	057	0	0
6. Pohledávky za zaměstnanci	058	0	0
7. Pohledávky za institucemi sociálního zabezpečení a veřejného zdravotního pojištění	059	0	0
8. Daň z příjmu	060	0	0
9. Ostatní přímé daně	061	0	0
10. Daň z přidané hodnoty	062	0	0
11. Ostatní daně a poplatky	063	0	0
12. Nároky na dotace a ostatní zúčtování se státním rozpočtem	064	0	0
13. Nároky na dotace a ostatní zúčtování s rozpočtem orgánů územních samosprávných celků	065	-33	0
14. Pohledávky za účastníky sdružení	066	0	0
15. Pohledávky z pevných termínovaných operací a opcí	067	0	0
16. Pohledávky z vydaných dluhopisů	068	0	0
17. Jiné pohledávky	069	22	1 183
18. Dohadné účty aktivní	070	0	0
19. Opravná položka k pohledávkám	071	0	0
III. Krátkodobý finanční majetek celkem ř. 73 – 80	072	10 576	8 834
1. Pokladna	073	277	278
2. Ceniny	074	14	9
3. Účty v bankách	075	10 279	8 536
4. Majetkové cenné papíry k obchodování	076	0	0
5. Dlužné cenné papíry k obchodování	077	0	0
6. Ostatní cenné papíry	078	0	0
7. Pořizovaný krátkodobý finanční majetek	079	0	0
8. Peníze na cestě	080	5	12
IV. Jiná aktiva celkem ř. 82 až 84	081	103	90
1. Náklady příštích období	082	71	71
2. Příjmy příštích období	083	32	19
3. Kursové rozdíly aktivní	084	0	0
Aktiva celkem ř. I+4I	085	48 849	49 077

Pasiva

	Číslo řádku	„Stav k prvními dni účetního období 3“	„Stav k prvními dni účetního období 4“
A Vlastní zdroje celkem ř. 87+91 086	086	46 244	45 563
1. Jmění celkem ř. 88 až 90	087	46 184	45 637
1. Vlastní jmění	088	46 063	45 616
2. Fondy	089	121	21
3. Oceňovací rozdíly z přecenění finančního majetku a závazků	090	0	0
II. Výsledek hospodaření celkem ř. 92 až 94	091	60	-73
1. Účet výsledku hospodaření	092	0	-73
2. Výsledek hospodaření ve schvalovacím řízení	093	60	0
3. Nerozdělený zisk, neuhrazená ztráta minulých let	094	0	0
B. Cizí zdroje celkem ř. 96+98+106+130	095	2 604	3 513
I. Rezervy celkem ř. 97	096	0	0
1. Rezervy	097	0	0
II. Dlouhodobé závazky celkem ř. 99 až 105	098	0	0
1. Dlouhodobé bankovní úvěry	099	0	0
2. Vydané dluhopisy	100	0	0
3. Závazky z pronájmu	101	0	0
4. Přijaté dlouhodobé zálohy	102	0	0
5. Dlouhodobé směnky k úhradě	103	0	0
6. Dohadné účty pasivní	104	0	0
7. Ostatní dlouhodobé závazky	105	0	0
III. Krátkodobé závazky celkem ř. 107 až 129	106	2 496	3 479
1. Dodavatelé	107	343	797
2. Směnky k úhradě	108	0	0
3. Přijaté zálohy	109	430	837
4. Ostatní závazky	110	0	0
5. Zaměstnanci	111	1 036	1 078
6. Ostatní závazky vůči zaměstnancům	112	0	0
7. Závazky k institucím sociálního zabezpečení a veřejného zdravotního pojištění	113	584	625
8. Daň z příjmu	114	0	0
9. Ostatní přímé daně	115	94	122
10. Daň z přidané hodnoty	116	0	0

Pasiva

	Číslo řádku	„Stav k prvními dni účetního období 3“	„Stav k prvními dni účetního období 4“
11. Ostatní daně a poplatky	117	0	0
12. Závazky ze vztahu k státnímu rozpočtu	118	0	0
13. Závazky ze vztahu k rozpočtu orgánů územních samosprávných celků	119	0	0
14. Závazky z upsaných nesplacených cenných papírů a podílů	120	0	0
15. Závazky k účastníkům sdružení	121	0	0
16. Závazky z pevných termínovaných operací a opcí	122	0	0
17. Jiné závazky	123	0	16
18. Krátkodobé bankovní úvěry	124	0	0
19. Eskontní úvěry	125	0	0
20. Vydané krátkodobé dluhopisy	126	0	0
21. Vlastní dluhopisy	127	0	0
22. Dohadné účty pasivní	128	9	5
23. Ostatní krátkodobé finanční výpomoci	129	0	0
IV. Jiná pasiva celkem ř. 131 až 133	130	109	34
1. Výdaje příštích období	131	108	27
2. Výnosy příštích období	132	1	7
3. Kursové rozdíly pasivní	133	0	0
Pasiva celkem	134	48 849	49 077

Ing. Gita Štolfová, auditor č. osvědčení 1782
Školní 691/1, 765 02 Otrokovice

Zpráva nezávislého auditora o ověření

- účetní závěrky
- Výroční zprávy

za rok končící 31. 12. 2011 církevní a náboženské společnosti **Charita sv. Anežky Otrokovice**

Ing. Gita Štořlová, auditor č. osvědčení 1782

Řaštní 691/1, 765 02 Otrokovice

Auditorka Ing. Gita Štořlová, číslo osvědčení 1782, se sídlem Skolní 691/1, 765 02 Otrokovice, byla na základě smluvního ujednání pověřena, aby provedla ověření řádné účetní závěrky ke dni 31. 12. církevní a náboženské společnosti Charita sv. Anežky Otrokovice sestavené podle platných právních předpisů České republiky.

Společnost byla za ověřované účetní období nepovinně auditována (viz § 20 Zákona č. 563/91 Sb., o účetnictví).

Tato auditorská zpráva, která obsahuje rozvahu, výkaz zisku a ztráty a přílohu, informuje v souladu se Zákonem 93/2009 Sb. o auditorech, Mezinárodními auditorskými standardy vydanými Mezinárodní federací účetních (IFAC) a souvisejícími Aplicačními doložkami Komory auditorů České republiky o výsledcích ověření řádné účetní závěrky. Zpráva je určena společníkovi.

Práce na ověření řádné účetní závěrky ke dni 31. 12. 2011 proběhly ve dnech 15. 10. 2011 - 28. 6. 2012 v sídle výše uvedené auditované společnosti.

Příjemce

Charita sv. Anežky Otrokovice se sídlem Na Uličce 1617, 765 02 Otrokovice.
IČO: 46 27 62 62

Statutárním orgánem zastupujícím společnost byl ke konci účetního období.
ředitel: Ing. Peter Kubala, ředitel společnosti

Zpráva o účetní závěrce

Provedla jsem audit přiložené účetní závěrky společnosti Charita sv. Anežky Otrokovice, která se skládá z rozvahy k 31. 12. 2011, výkaz zisku a ztráty za rok končící 31. 12. 2011 a přílohy této účetní závěrky, která obsahuje popis použitých podstatných účetních metod a další vysvětlující informace.

Odpovědnost statutárního orgánu

Statutární orgán společnosti Charita sv. Anežky Otrokovice je odpovědný za sestavení účetní závěrky, která podává věrný a poctivý obraz v souladu s českými účetními předpisy a za takový vnitřní kontrolní systém, který považuje za nezbytný pro sestavení účetní závěrky tak, aby neobsahovala významné nesprávnosti způsobené podvodem nebo chybou.

Odpovědnost auditora

Moji odpovědnost je vyjádřit na základě mého auditu výrok k této účetní závěrce. Audit jsem provedla v souladu se zákonem o auditorech, mezinárodními auditorskými standardy a souvisejícími aplikačními doložkami Komory auditorů České republiky. V souladu s těmito předpisy jsem povinna dodržovat etické požadavky a naplánovat a provést audit tak, abych získala přiměřenou jistotu, že účetní závěrka neobsahuje významné nesprávnosti.

Audit zahrnuje provedení auditorských postupů k získání důkazních informací o částkách a údajích zveřejněných v účetní závěrce. Výběr postupů závisí na úsudku auditora, zahrnujícím i vyhodnocení rizik významné nesprávnosti údajů uvedených v účetní závěrce způsobené podvodem nebo chybou. Při vyhodnocování těchto rizik auditor posoudí vnitřní kontrolní systém relevantní pro sestavení účetní závěrky podávající věrný a poctivý obraz. Cílem tohoto posouzení je navrhnout vhodné auditorské postupy, nikoli vyjádřit se k účinnosti vnitřního kontrolního systému účetní jednotky. Audit též zahrnuje posouzení vhodnosti použitých účetních metod, přiměřenosti účetních odhadů provedených vedením i posouzení celkové prezentace účetní závěrky.

Jsem přesvědčena, že důkazní informace, které jsem získala, poskytují dostatečný a vhodný základ pro vyjádření mého výroku.

Ing. Gita Štolfová, auditor č. osvědčení 1782

Školní 691/1, 765 02 Otrokovice

Výrok auditora

Podle mého názoru účetní závěrka podává věrný a poctivý obraz aktiv a pasiv společnosti Charita sv. Anežky Otrokovice k 31. 12. 2011 a nákladů a výnosů a výsledku jejího hospodaření za rok končící 31. 12. 2011 v souladu s českými účetními předpisy.

Zpráva o ověření výroční zprávy

Ověřila jsem též soulad výroční zprávy společnosti Charita sv. Anežky Otrokovice s účetní závěrkou, která je obsažena v této výroční zprávě. Za správnost výroční zprávy je zodpovědný statutární orgán společnosti Charita sv. Anežky Otrokovice. Mým úkolem je vydat na základě provedeného ověření výrok o souladu výroční zprávy s účetní závěrkou.

Ověření jsem provedla v souladu s mezinárodními auditorskými standardy a souvisejícími aplikačními določkami Komory auditorů České republiky. Tyto standardy vyžadují, abych plánovala a provedla ověření tak, abych získala přiměřenou jistotu, že informace obsažené ve výroční zprávě, které popisují skutečnosti, jež jsou též předmětem zobrazení v účetní závěrce, jsou ve všech významných ohledech v souladu s příslušnou účetní závěrkou.

Jsem přesvědčená, že provedené ověření poskytuje přiměřený podklad pro vyjádření výroku auditora.

Podle mého názoru jsou informace uvedané ve výroční zprávě společnosti Charita sv. Anežky Otrokovice k 31. 12. 2011 ve všech významných ohledech v souladu s výše uvedenou účetní závěrkou.



Otrokovice, dne 4. července 2012


Ing. Gita Štolfová, auditor č. osvědčení 1782,
Školní 691/1, 765 02 Otrokovice

Přílohy :

- Výkaz zisku a ztráty
- Rozvaha
- Příloha k účetní závěrce

PODĚKOVÁNÍ

DĚKUJEME VÁM ZA TO, ŽE MŮŽEME POMÁHAT...

„Dobré skutky jsou články, které vytvářejí řetězec lásky.“ Matka Tereza

Přidáte se taky? Zvolte např. trvalý příkaz v hodnotě 50,-Kč měsíčně na
124 883 044/0300.
Nebo se napřed přijďte podívat...

Institucím a nadacím za poskytnuté dotace:

✚ Ministerstvo práce a sociálních věcí ČR	4 540 000 Kč
✚ Ministerstvo práce a sociálních věcí ČR - Evropský sociální fond	1 543 543 Kč
✚ Zlínský kraj	9 180 657 Kč
✚ Město Otrokovice.	2 253 000 Kč
✚ Statutární město Zlín.	230 000 Kč
✚ Město Napajedla.	50 000 Kč

Sponzorům za jejich dary:

Barum Continental, s.r.o., Bodlinare s.r.o., C&A s.r.o., BESTA – Z, a.s., Česká pošta, BRI TRADE s.r.o., Doležal Pavel – maso, uzeniny, Elektroplyn Lukov s.r.o., E.ON Česká republika, s.r.o., Fidelitas Reality s.r.o., G servis Chrudim s.r.o., Gajdůšek Miroslav, Gastrotechno s.r.o., MUDr. Hanáčková Jana, HP TRONIC s.r.o., Jafrashoecomponents, s.r.o., MUDr. Karasová Bohumila, MUDr. Karásková Radana, Keclík David, JUDr. Kopčil Milan, MUDr. Kousalová Hana, K.P.R. Engineering s.r.o., Ing. Krčmářová Jana, Kýrová Marcela, Lékárna Bařov, Lékárna Sanipharm, Marková Karolína, Mgr. Miklová Helena, Mogador s.r.o., MUDr. Reichel Zdeněk, Nesrstovi, Oční optika p. Kotas, Ondráčková Ludmila, Ing. arch. Pavlacký Radko, Pravcová Anna, Ptáček Rado- mil R-PLAST, REMAGO SERVIS spol. s r.o., Restaurace U Mašinky, Řeznictví Zbořil, SIGA, a.s., SOGOS, s.r.o., Společenský dům, s.r.o., TC servis s.r.o., Bří Švarcové, s.r.o., Teplárna Otrokovice, a.s., ZLÍNTERM, spol. s r.o.

Dárci (sponzoři) nad 10.000,-Kč

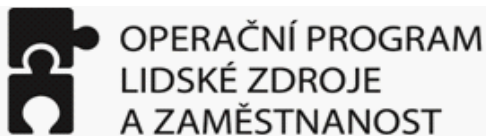
EMS ELEKTRO, EXCOR – ZERUST, s.r.o., KOVOX, spol. s r.o., Pharm.Dr. Marcela Martinkovičová Lékárna, PLASTOR, spol. s r.o., První otrokovická stavební, a.s., TOMA, a.s., Zdeněk Stoklásek

Za podporu a pomoc dále děkujeme:

Budínová Marie, Cívla František, DOOT s.r.o., Janota Zdeněk, koordinátoři Tříkrálové sbírky, Kvasnicová Zdeňka, Martinů Jakub, pracovnice Charitního šatníku v Otrokovicích a Tlumačově, Římskokatolická farnost sv. Vojtěcha v Otrokovicích, Škarková Petra, Trubelíková Lucie, Videoart production, s.r.o., a mnoha dalším ...

Děkujeme také těm sponzorům a dárcům, kteří nechtějí být jmenováni a také těm, které ani osobně neznáme. Bůh o nich však ví a nezapomene jim to.

PARTNEŘI





Charita
sv. Anežky Otrokovice

Již 20 let pomáháme potřebným.

Charita sv. Anežky Otrokovice
Na Uličce 1617
765 02 Otrokovice

Telefon: 577 112 031
Email: info@otrokovice.charita.cz
Web: www.otrokovice.charita.cz
Facebook: Charita sv. Anežky Otrokovice,
přidejte se i Vy!

IČ: 462 762 62

Bankovní spojení: 124 883 044/0300