



Charita sv. Anežky
Otrokovice



Výroční zpráva 2010

**Charita sv. Anežky
Otrokovice**

Na Uliče 1617
765 02 Otrokovice

Tel.: 577 112 032
Fax: 577 112 031

info@otrokovice.charita.cz
www.otrokovice.caritas.cz

IČ: 46276262

Bankovní spojení:
124 883 044/0300
ČSOB, a.s.





AD Samaritán Otrokovice



Nový domov Otrokovice



Charitní domov Otrokovice



...kde je vůle,
tam je i cesta



Úvodní slovo.....	2
Poslání Charity.....	3
Základní údaje.....	4
Organizační struktura.....	5
Charitní domov Otrokovice - Domov pro seniory.....	6
Charitní domov Otrokovice - Odlehčovací služba.....	11
Charitní pečovatelská služba Otrokovice.....	13
Terénní služba rodinám s dětmi.....	16
Nový domov Otrokovice.....	21
Samaritán -služby pro lidi bez domova.....	25
Projekt pracovní aktivizace.....	41
Humanitární pomoc.....	43
Dobrovolná činnost.....	44
Přehled hospodaření Charity sv. Anežky Otrokovice.....	47
Výrok auditora.....	53
Poděkování.....	56

Vážení přátelé,

předkládám vám Výroční zprávu Charity sv. Anežky Otrokovice za rok 2009. Jsem rád, že se s vámi na stránkách této výroční zprávy můžeme podělit o výsledky našeho snažení v uplynulém roce.

Pro mě osobně je to první rok ve funkci ředitele Charity sv. Anežky Otrokovice. Proto mi dovoluňte na tomto místě poděkovat bývalému panu řediteli Milanu Šiškovi za roky práce pro Charitu. Za sedm let ve funkci ředitele vybudoval síť kvalitních sociálních služeb, které jsou schopné konkurovat ostatním poskytovatelům sociálních služeb.

V roce 2009 se nám podařilo zajistit chod všech stávajících služeb kromě Charitní ošetrovatelské služby, která se neustále potýkala s nedostatkem financí (limitované a omezené VZP). Díky financování některých služeb z projektu „Poskytování služeb sociální prevence ve Zlínském kraji“, který je financován z Evropského sociálního fondu a rozpočtu ČR, došlo k rozšíření služeb, dovybavení jednotlivých zařízení po stránce technické, materiálové, ale i personální.

Mám radost, že se podařila dokončit rekonstrukce charitní kaple, která slouží obyvatelům Charitního domova, zaměstnancům a farníkům města Otrokovic.

Mé upřímné poděkování patří našim zaměstnancům, dárcům a sponzorům, všem, kteří se podílejí na rozvoji charitního díla. Dále také charitní radě, revizní komisi a panu faráři p. Josefu Zelinkovi a všem poskytovatelům dotací.

V neposlední řadě patří poděkování všem našim klientům, kteří nám dali důvěru a svěřili své problémy a sami sebe do našich rukou. Vážíme si Vaší důvěry a je pro nás závazkem, abychom zkvalitňovali naše služby a abychom naplňovali poslání Charity - milosrdné lásky.

Předkládáme vám zde informace k posouzení, jak se nám daří naše poslání naplňovat. Dozvíte se o sociálních službách, které v současné době můžeme nabídnout našim potřebným občanům.

S přáním všeho dobrého

Ing. Peter Kubala
ředitel



Základním posláním Charity je milosrdná pomoc potřebným lidem, jejich podpora a doprovázení.

Potřebnosti se rozumí zejména situace nebo stav ohrožení, tísně, krize, nouze, závislosti nebo jiného oslabení či vyloučení člověka z běžného života a předcházení těmto stavům a situacím.

Charita je nestátní nezisková organizace, která působí v oblasti sociální, zdravotní a humanitární. Charita poskytuje pomoc potřebným lidem v nouzi bez rozdílu rasy, vyznání a národnosti či sociální příslušnosti.

Charita sv. Anežky Otrokovice je církevní právnickou osobou podle Kodexu kanonického práva, která je registrovaná v Rejstříku evidovaných právnických osob MK ČR ze dne 30. 10. 1996.

Charita sv. Anežky Otrokovice jako součást Arcidiecézní charity Olomouc je organizačně začleněna pod Charitu Česká republika. Od roku 1995 je Charita Česká republika členem celosvětové organizace Caritas Internationalis a Caritas Europe.



Základní údaje

Sídlo organizace:

Charita sv. Anežky Otrokovice
Na Uliče 1617
765 02 Otrokovice



Telefon / fax:

577 112 031 / 032

E-mail:

info@otrokovice.charita.cz

Webová stránka:

www.otrokovice.charita.cz

Statutární zástupce:

Ing. Peter Kubala - ředitel

IČO:

46276262

DIČ:

CZ46276262

Bankovní spojení:

124 883 044/0300

Registrace u MK ČR:

30.10.1996, pod č. 8/1-02-718/1996

Trvání činnosti:

od 3.7.1991

Území působnosti:

Otrokovice, Pohořelice, Napajedla,
Oldřichovice, Komárov, Spytihněv,
Halenkovice, Žlutava, Tlumačov

Počet zaměstnanců:

66 (fyzický počet k 31.12.2010)
66,46 (přepočtený počet zaměstnanců)

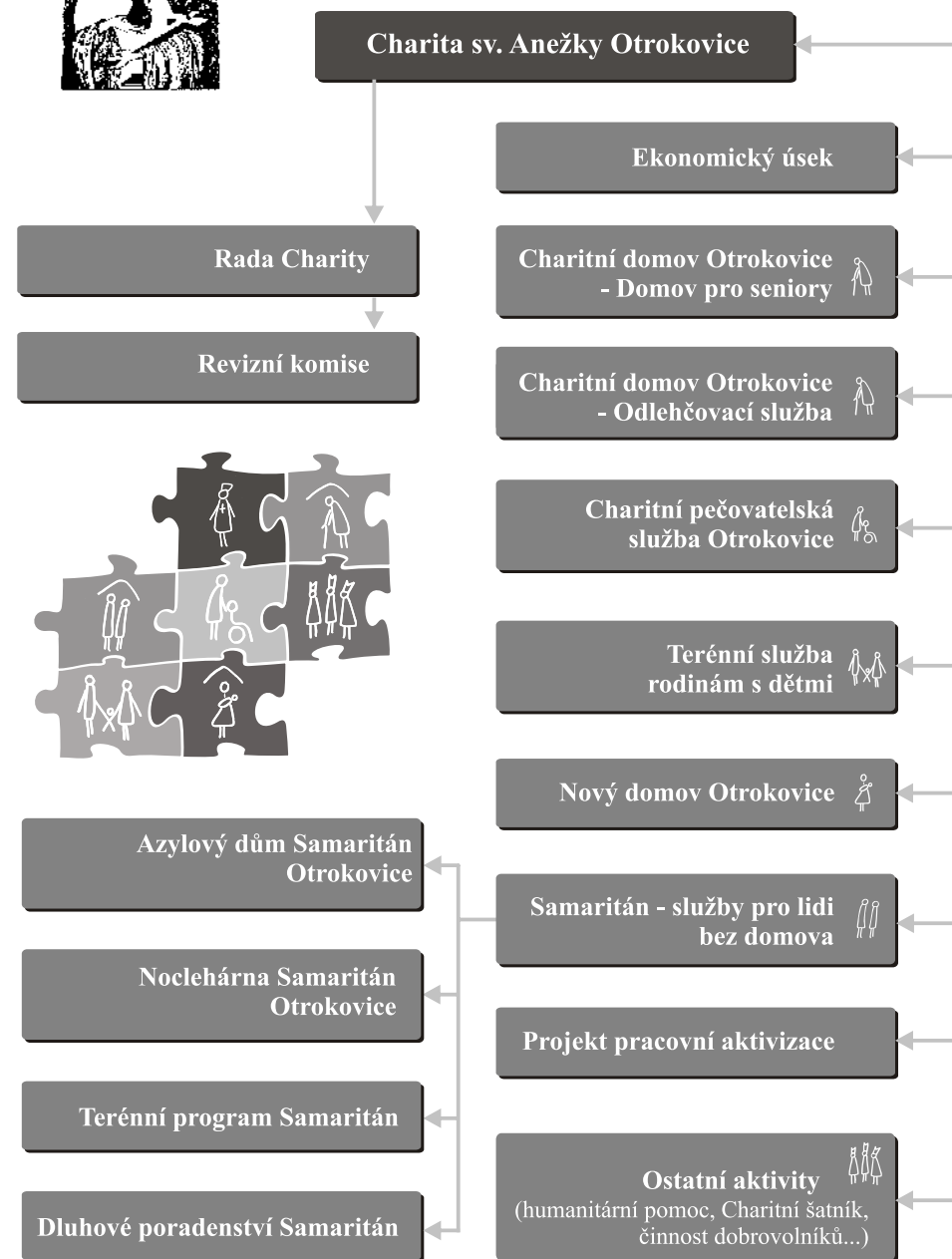
Rada Charity:

P.Mgr. Josef Zelinka (duchovní správce),
Ludmila Šimková (předsedkyně),
Ing. Alena Sedláčková, Magda Honzíková,
Marie Zelená, RNDr. Mgr. Alois Orlita,
Ing. Josef Švehlík, Mgr. Vít Tomašík,
MA. Lenka Baroňová.

Revizní komise:

Ing. Jan Černošek, Marie Malotová,
Hana Kořenková, Jana Ludvíková.

Organizační struktura



Charitní domov Otrokovice - Domov pro seniory (DpS)

Adresa: Na Uliče 1617, 765 02 Otrokovice
Tel.: 577 112 036/038; 739 120 760
E-mail: chd@otrokovice.charita.cz

Vedoucí: Mgr. Zdeňka Vlčková
Vrchní sestra: Helena Nováková
Realizace projektu: od 1.11.1999
Druh služby: domov pro seniory
Identifikátor služby: 4645805



Poslání:

Posláním Domova pro seniory je poskytnout svým obyvatelům podporu, pomoc a laskavou péči v prostředí, které se co nejvíce přiblíží jejich původnímu domovu, aby zde důstojně a bez pocitu osamění prožili svůj podzim života.

Seniorům tato služba nabízí trvalý pobyt v převážně jednolůžkových pokojích a zajištění stálé pečovatelské a ošetrovatelské pomoci, nabídku aktivního trávení volného času a duchovní podporu podle jejich potřeb.

Cílová skupina:

Cílovou skupinou jsou seniři:

- kteří mají trvalý pobyt v České republice; při přijímání upřednostňujeme občany Otrokovice a okolních obcí;
- kteří jsou příjemci starobního důchodu;
- kteří pro svůj věk, osamělost, ztrátu soběstačnosti či zdravotní postižení mají sníženou schopnost uspokojovat sami, nebo s pomocí svých blízkých, své základní životní potřeby a nemohou tudíž žít ve svém domácím prostředí;

Nejsme schopni naše služby poskytnout seniorům, jejichž zdravotní stav vyžaduje nepřetržitou celodenní osobní asistenci a těm, kteří zvláště závažným způsobem narušují společné soužití.

Struktura a rozsah služby:

Struktura a rozsah služeb Domova pro seniory se řídí zákonem č. 108/2006 Sb., o sociálních službách. Uživatelům služby zabezpečujeme ubytování, stravování (celodenní) a nepřetržitou ošetrovatelskou a pečovatelskou službu dle individuálních potřeb. Dále nabízíme fakultativní služby jako je pedikúra a masáže, nákupy či jízda autem. Také nabízíme křesťanskou pastorační službu a možnost účasti na bohoslužbách probíhajících v kapli CHD. Individuální aktivity jsou naplňovány v Denním centru domova.

Kapacita CHD:

46 lůžek pro trvalý pobyt ve 24 jednolůžkových a 11 dvoulůžkových pokojích.

Charitní domov Otrokovice - Domov pro seniory (DpS)

Vývoj služby v roce 2010:

- Kvalita služby:

Tento rok byl ve znamení zvyšování kvality služby s důrazem na kvalifikované pracovníky, kteří absolvovali školení vztahující se k potřebám cílové skupiny a ve znamení zvyšování kvality s důrazem na moderní materiální vybavení domova nákup polohovacích postelí, rehabilitačních a kompenzačních pomůcek.

Pracovní kolektiv jsme rozšířili o druhou sociální pracovníci, která je metodikem standardů kvality sociálních služeb, garantuje individuální práci s uživateli a výrazně se podílí na jejich aktivizaci.

Daří se nám tedy uspokojovat individuální potřeby našich uživatelů.

Zavedená metoda přenosu informací a každotýdenní práce stravovací komise se osvědčila a pokračovali jsme v ní i v uvedeném roce. Nově jsme zavedli pravidelné metodické porady s pracovníky, ve kterých společnými silami pracujeme na naplňování standardů kvality a na tvorbě nových metodických postupů naší práce.

Proběhly stavební práce na úpravě prádelny dle požadavků KHS Zlín a současně s tím byla zakoupena nová sušička, pračka a zažehlovací stroj, který výrazně usnadňuje manipulaci s prádlem.



Charitní domov Otrokovice - Domov pro seniory (DpS)

- Spolupráce s dalšími organizacemi:

Spolupráce s Městským úřadem Otrokovice probíhala v těchto oblastech:

- naši uživatelé se zúčastnili besed a výstav na Městském úřadě v Otrokovicích např. o historii Otrokovice a budování Baťových závodů,
- účast na Michalské pouti s prezentací služeb a výrobků uživatelů,
- beseda s městskou policií na téma „Bezpečnost seniorů“,
- účast vedoucí DpS na Komunitním plánování sociálních služeb mikroregionu Otrokovicko (pracovní skupina seniori),
- účast na pracovních setkání sociálních pracovníků poskytovatelů pobytových služeb.



V rámci Týdne sociálních služeb v říjnu 2010 jsme uspořádali pro zájemce Den otevřených dveří.

Na Charitním domově Otrokovice (DpS) probíhaly v průběhu roku odborné praxe studentů z různých typů škol.

Spolupráce s Maltézskou pomocí se i nadále rozvíjí, pomáhají nám tři dobrovolníci.

Vystoupení dětí ze Speciální a praktické školy Otrokovice, Základní umělecké školy Zlín a dětí jiných organizací nám několikrát v roce zpestřilo den.

Spolupracujeme také s organizacemi podobného zaměření v ORP Otrokovice např. návštěva jarmarku Naděje Otrokovice.

Další spolupráci jsme navázali také mimo region Otrokovicko - Diakonie Vsetín (účast našich uživatelů na pěvecké soutěži Seniorstar), hospic Citadela Valašské Meziříčí a Domov pro seniory Podlesí (exkurze pracovníků) a další zlínské organizace.

Charitní domov Otrokovice - Domov pro seniory (DpS)

- Aktivity pro uživatele:

Nabídka aktivit Denního centra v Charitním domově Otrokovice, se stále rozrůstá. Velkému zájmu se těší canisterapie, trénink paměti, tvořivá dílna i společné pečení.

Nabídka kulturního vyžití byla i v roce 2010 velmi pestrá. Akce opisují světský i církevní kalendář a respektují obyčejy a tradice běžné v našem kraji.

Na DpS jsme uspořádali fašank, stavění a kácení Máje, pravidelné setkávání s panem Zimákem, II. ročník posezení u cimbálu za účasti široké veřejnosti, grilování na zahradě, sportovní den, pro pozvané organizace turnaj Přesná šipka. V předvánočním období jsme se scházeli při adventních posezeních.

Pro naše uživatele jsme také uspořádali výlet na Hostýn, do Holešova do zámecké galerie a mnoho dalších aktivit.

Nabídku aktivit jsme v tomto roce rozšířili o společné cvičení uživatelů, které probíhá každou středu.

V kapli Charitního domova se každé úterý koná mše svatá nebo bohoslužba slova pro naše uživatele i obyvatele Otrokovice. Konají se zde také bohoslužby Českobratrské církve evangelické, vždy jednu neděli v měsíci. Termíny všech bohoslužeb jsou uvedeny na informační nástěnce u kaple.



Charitní domov Otrokovice - Domov pro seniory (DpS)



Náklady

Provozní	5 095 155
Osobní	8 493 339
Celkem	13 588 494



Výnosy

Dotace MPSV	3 883 000
Dotace Město Otrokovice	800 000
Dotace - ÚP	27 135
Tržby	7 306 901
Tržby - ZP	679 384
Přijaté příspěvky	119 854
Ostatní výnosy	673 155
Celkem	13 489 429



Na realizaci služby se podílelo 30,44 pracovníků (přepočtené úvazky).

Statistika

	2009	2010
Celkový počet evidovaných žádostí	235	243
Počet uživatelů služby	54	52
Příspěvek na péči - stupeň I.	13	9
Příspěvek na péči - stupeň II.	7	7
Příspěvek na péči - stupeň III.	11	13
Příspěvek na péči - stupeň IV.	5	7
Uživatelé bez příspěvku na péči	10	8
Průměrný věk uživatelů DpS	82,7	84,2
Využití kapacity DpS	97,92%	98,93%

Charitní domov Otrokovice - Odlehčovací služba (OS)

Adresa: Na Uliče 1617, 765 02 Otrokovice
Tel: 577 112 036/038, 739 120 760;
E-mail: chd@otrokovice.charita.cz

Vedoucí: Mgr. Zdeňka Vlčková
Vrchní sestra: Helena Nováková
Realizace projektu: od 1.9.2001
Druh služby: odlehčovací služby
Identifikátor služby: 3807413



Poslání:

Posláním Odlehčovací služby v Charitním domově Otrokovice je poskytování pomoci a podpory seniorům, o něž běžně pečují jiné osoby, např. rodinní příslušníci. Seniorům poskytujeme ubytování, stravování, pečovatelskou a ošetrovatelskou péči s možností účasti na aktivitách, probíhajících v Charitním domově včetně duchovní a pastorační činnosti. Cílem služby je poskytnout pečujícím osobám určitý čas k oddechu a vyřízení nutných záležitostí.

Cílová skupina:

Okruh osob, kterým je Odlehčovací služba v Charitním domově Otrokovice určena, jsou senioři, příjemci starobního důchodu, kteří:

- žijí se svými rodinami, ale ty jsou soustavnou péčí o ně vyčerpány a potřebují určitou dobu k odpočinku, regeneraci sil či vyřešení různých záležitostí, nebo
- žijí osaměle a po určitou dobu potřebují zvýšenou péči, např. po návratu z nemocničního léčení nebo při přechodném zhoršení zdravotního stavu, nebo
- žijí se svými rodinami, ale pečující osoba musí sama podstoupit léčbu případně být hospitalizována.

Struktura a rozsah služby:

Struktura a rozsah Odlehčovacích služeb se řídí zákonem č. 108/2006 Sb., o sociálních službách, tzn. že našim uživatelům poskytujeme ubytování, celodenní stravování, nepřetržitou ošetrovatelskou a pečovatelskou službu dle jejich individuálních potřeb, základní sociální poradenství, nabízíme také křesťanskou pastorační službu s možností účasti na bohoslužbách v kapli CHD a aktivizační činnosti. Dále nabízíme fakultativní služby pedikúra, masáže, poskytnutí služebního vozidla a jiné.

Náklady

Provozní	159 026
Osobní	466 922
Celkem	625 948

Na realizaci služby se podílelo 1,64 pracovníků (přepočtené úvazky).

Kapacita: 2 lůžka

Charitní domov Otrokovice - Odlehčovací služba (OS)

Vývoj služby v roce 2010:

• Prostory služby:

Pro Odlehčovací službu je vyčleněn dvoulůžkový pokoj v 1.patře Charitního domova Otrokovice, součástí pokoje je předstíň, bezbariérové sociální zařízení (sprchový kout je vybaven sklopnou sedačkou a madly) a balkon. Pokoj je vybaven polohovacími lůžky, zástěnou pro zachování maximálního soukromí uživatele, stolem s dvěma křesly, televizí a také kompenzačními pomůckami, které uživateli umožní pohyb dle jeho schopností a zdravotního stavu. Vybavení nám umožňuje nabídnout tuto službu uživatelům s různou mírou dopomoci při zajišťování sebeobsluhy a péče o vlastní osobu.

Péče je uživatelům této služby zajišťována kvalifikovaným personálem. Uživatelé této služby mohou využívat všechny prostory, které domov nabízí - kapli, jídelnu, knihovnu s PC, venkovní posezení a prostory Denního centra.

• Využití kapacity služby:

V roce 2010 využilo Odlehčovací službu 34 uživatelů. Úskalím této služby je její naléhavost. Občané se snaží zajistit si okamžitou péči o příbuzné. Snažíme se vyhovět co největšímu počtu zájemců. Proto nás mrzí, že se stává, že nás žadatelé o službu neupozorní na fakt, že si službu zajistili jinde nebo že naši službu nevyužijí, a my tím pádem nemůžeme pomoci dalším osobám a přitom nemáme naplněnou kapacitu.

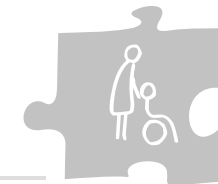
Výnosy	
Dotace MPSV	276 000
Dotace Město Otrokovice	80 000
Tržby	261 937
Ostatní výnosy	6 421
Celkem	624 358

Statistika	2009	2010
Celkový počet evidovaných žádostí	72	85
Celkový počet uživatelů služby	23	34
Počet odmítnutých žádostí z důvodu zdravotního stavu	3	5
Průměrná doba pobytu - počet dnů využití služby	16,4	14
Příspěvek na péči - stupeň I.	2	1
Příspěvek na péči - stupeň II.	8	7
Příspěvek na péči - stupeň III.	8	12
Příspěvek na péči - stupeň IV.	3	10
Uživatelé bez příspěvku na péči	2	4
Průměrný věk uživatelů služby	82	85,06
Využití kapacity OS	39,3%	68,44%

Charitní pečovatelská služba (CHPS)

Adresa: Na Uliče 1617, 765 02 Otrokovice
tel.: 576 771 535, 739 139 323
E-mail: chp@otrokovice.charita.cz

Vedoucí: Ing. Pavla Nesrstová
Realizace: od 1.1.1993
Druh služby: pečovatelská služba
Identifikátor služby: 6495514



Poslání:

Posláním Charitní pečovatelské služby Otrokovice je poskytnout podporu a pomoc seniorům a osobám se zdravotním postižením tak, aby mohli setrvat ve svém domácím prostředí. Na základě individuálních potřeb, služba pomáhá se zvládnutím základní péče o osobu a domácnost uživatele a podporuje jej při zachování vlastního životního stylu.

Cíle služby:

Cílem CHPS je umožnit seniorům a osobám se zdravotním postižením zůstat v prostředí, které je součástí jejich běžného života.

- Pokud to umožňuje jejich zdravotní stav, tak také udržovat jejich stávající schopnosti, postupně se snažit o jejich zlepšení, které povede k samostatnosti uživatelů.
- Pokud to vylučuje zdravotní stav, pak je cílem zabránit nutnosti odchodu do zařízení ústavního typu nebo tuto situaci maximálně oddálit a tak zachovat jejich vlastní životní styl v domácím prostředí.

Cílová skupina:

Cílovou skupinou CHPS Otrokovice jsou senioři a zdravotně postižení, kteří pro svůj věk, chronické onemocnění, zdravotní postižení, osamělost nebo sociální znevýhodnění, nezvládají péči o sebe nebo svou domácnost, ale přejí si zůstat ve svém přirozeném prostředí.

Struktura a rozsah služby:

CHPS je registrována jako pečovatelská služba podle §40 zákona č. 108/2006 Sb. o sociálních službách. Jako základní činnosti služba poskytuje pomoc při sebeobsluze, pomoc při zvládnutí základní hygienické péče, poskytování stravy, pomoc při zajištění chodu domácnosti a kontakt se společenským prostředím.

Kromě základních činností služba poskytuje následující fakultativní činnosti:

- půjčování kompenzačních a zdravotních pomůcek, popř. jejich dovoz a odvoz
- dohled nad uživatelem,
- dopravu uživatele, dovoz a odvoz prádla,
- dohled nad podáním léků

Všechny činnosti si uživatelé služby hradí dle platného ceníku.

Kapacita: 12 uživatelů/den

Charitní pečovatelská služba (CHPS)

Vývoj služby v roce 2010:

- Personální oblast CHPS

Tým CHPS pracoval ve složení: vedoucí, sociální pracovníce, 3 pečovatelky. Během roku došlo ke změně na pozici 1 pečovatelky a na pozici sociální pracovníce. Zastupitelnost pozic byla řešena průběžně s pomocí 4 pracovníků na DPP. Na CHPS proběhly praxe 5 praktikantek absolvujících kurz pracovníka v sociálních službách na SZŠ Zlín.

- Zvyšování kvality služby

Průběžně postupovaly práce na změnách a doplnění metodiky CHPS tak, aby odpovídala potřebám uživatelů a byla kontrolním mechanismem kvality poskytovaných služeb.

Pro kvalitnější práci s uživateli se pracovníci CHPS zúčastňovali odborných školení, kurzů a konferencí v pořádajících institucích jako: Edukační centrum DLBSH Rajhrad, ACHO, agentura Aprox, agentura Curatio, Naděje o.s., UTB Zlín, mezinárodní workshop MÚ, Otrokovice. Pracovníci se vzdělávali v oblastech komunikace s osobami s demencí, restriktivních opatření, doprovázení umírajících, v péči o osoby po CMP, prevence syndromu vyhoření, zákonné úpravy, komunikace a empatie. O duševní pohodu kolektivu pracovníků CHPS se i v tomto roce staral při týmových i individuálních supervizích PhDr. Ivo Gabrhelík. V první polovině roku byla dotazníkem mezi uživateli zjišťována spokojenost s poskytovanými službami CHPS.

Přes spolupráci s „Maltézskou pomocí“ se podařilo zajistit dobrovolníka jako společníka pro nevidomého uživatele.

V rámci základního sociálního poradenství služba pomáhala samostatně pečujícím rodinám s ukázkami péče v domácnostech jejich blízkých.

CHPS nabízela uživatelům dovoz zdarma na kulturní akce Charitního domova.

V rámci „Dne otevřených dveří“ probíhala ukáзка pečovatelských technik pro zájemce pečující o blízké osoby.



- Rozšíření půjčovny pomůcek
V loňském roce se opět podařilo rozšířit nabídku „Půjčovny zdravotních a kompenzačních pomůcek“ o další nové pomůcky. Byly nakoupeny elektrické polohovací postele, invalidní vozíky, vysoké chodítka, vyprazdňovací židle. Přičemž nevyhovující pomůcky byly vyřazeny.



- Působnost CHPS

Služba byla poskytována na území města Otrokovice a v omezeném rozsahu v obci Žlutava.

Charitní pečovatelská služba (CHPS)

Statistika	2008	2009	2010
Uživatelé služby	34	39	41
Návštěvy	3 653	3 177	2 776
Výkony	8 594	9 436	7 713

Statistika	2008	2009	2010
Nově zavedená služba	16	10	17
Ukončená služba	12	14	14

Struktura uživatelů	2008	2009	2010
0 - 64 let	2	8	5
65 - 80 let	11	13	18
Nad 80 let	21	18	18

Na realizaci služby se podílelo 3,28 pracovníků (přepočtené úvazky).

Výnosy

Dotace MPSV	582 000
Dotace Město Otrokovice	425 000
Tržby	383 760
Přijaté příspěvky	13 934
Ostatní výnosy	6 222
Celkem	1 410 916

Náklady

Provozní	500 331
Osobní	910 587
Celkem	1 410 918





Adresa: Na Uliče 1617, 765 02 Otrokovice

Telefon: 576 771 537, 737 331 954

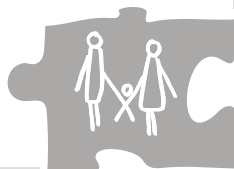
E-mail: tsr@otrokovice.charita.cz

Vedoucí: Bc. Jana Kuviková - do 30.11.2010
Mgr. Lada Rektoříková - od 1.12.2010

Realizace projektu: od 1.3.2006

Druh služby: sociálně aktivizační služby pro rodiny s dětmi

Identifikátor služby: 9696552



Poslání:

Terénní služba rodinám s dětmi podporuje rodiny s dětmi ve věku 0-18 let, které se ocitly v životní situaci, jež by na dítě mohla mít nepříznivý vliv nebo ho mohla ohrožovat. Usilujeme o to, aby rodina získala potřebné dovednosti k úspěšnému zvládnutí své situace, a aby vytvářela bezpečné prostředí pro vývoj dítěte. Rodičům nabízíme podporu v oblasti výchovy dětí, péče o dítě, volného času dětí, uspořádání denních aktivit v domácnosti a rodinného rozpočtu, doprovod při jednání na úřadech. S rodinou pracujeme v jejím domácím prostředí.

Cílová skupina:

Rodiny či osamělí rodiče s dítětem do 18 let, z Otrokovic a okolních obcí, kde je ohrožen vývoj dítěte v důsledku dopadů dlouhodobě krizové sociální situace, kterou rodiče nedokáží sami bez pomoci překonat, a u kterého existují další rizika ohrožení jeho vývoje.

Základním měřítkem posouzení situace rodiny vychází ze základních funkcí rodiny.

Funkce rodiny:

- A) biologicko-reprodukční - zabezpečuje udržení života počítám nejde jen zplodit a přivést na svět dítě, ale zabezpečit mu všechny potřebné podmínky pro život a jeho další vývoj
- B) ekonomicko-zabezpečovací - hmotné zabezpečení (příprava stravy, úklid, vedení domácnosti)
- C) socializačně-výchovná - zájem a péče o dítě, jeho výchova, porozumění jeho vývoji a potřebám, rozvíjení jeho dispozic a schopností, prosazování jeho nejlepšího zájmu
- D) emocionální funkce - vázána na zralé lidi a je nejdůležitějším kohezivním (soudržným) faktorem rodiny

Jedním z nejdůležitějších poslání rodiny je péče a ochrana pro jednotlivé členy v obdobích, kdy nejsou schopni se o sebe postarat.

Poruchy rodiny

- Situace, kdy rodina v různé míře neplní zákl. požadavky a úkoly dané společen. normou
- Selhání některého člena nebo členů, které se projevuje v nedostatečném plnění nebo neplnění některých nebo všech základních funkcí

Struktura a rozsah služby:

Struktura a rozsah služby se řídí zákonem č. 108/2006 Sb., o sociálních službách, a obsahují tyto základní činnosti a úkony: základní sociální poradenství; výchovné, vzdělávací a aktivizační činnosti (pracovně výchovná činnost s dětmi, s dospělými, nácvik rodičovského chování včetně vedení hospodaření a udržování domácnosti, podpora a nácvik sociálních kompetencí v jednání na úřadech, školách atd., nácvik a upevňování motorických, psychických a sociálních schopností a dovedností dítěte, zajištění podmínek a poskytnutí podpory pro přiměřené vzdělávání dětí, zajištění podmínek pro společensky přijatelné volnočasové aktivity); zprostředkování kontaktu se společenským prostředím (doprovázení dětí do školy, školského zařízení, k lékaři, na zájmové aktivity a doprovázení zpět); sociálně terapeutické činnosti (jejichž poskytování vede k rozvoji nebo udržení osobních a sociálních schopností a dovedností podporujících sociální začleňování osob); pomoc při uplatňování práv, oprávněných zájmů a při obstarávání osobních záležitostí (pomoc při vyřizování běžných záležitostí, pomoc při obnovení nebo upevnění kontaktu s rodinou a pomoc a podpora při dalších aktivitách podporujících sociální začleňování osob).

Charita sv. Anežky Otrokovice má pro činnost TSR od Krajského úřadu Zlínského kraje uděleno pověření k výkonu sociálně právní ochrany dětí (podle zákona č. 359/1999 Sb.).

Kapacita: 5 matek a 15 dětí



Vývoj projektu v roce 2010:

- Kvalita služby

Snažíme se o poskytování služeb rodinám s dětmi, které jsou vysoce kvalitní a profesionální. Během celého roku se pracovnice účastnily seminářů a kurzů, zaměřených na oblast práce s rodinou a dětmi. Tím zvyšovaly své dovednosti a znalosti, které mohly uplatnit v průběhu roku 2010 v intervencích v rodinách.

Pracujeme na metodice Terénní služby rodinám s dětmi, vycházíme ze Standardů kvality sociálních služeb. V tomto roce proběhla metodická konzultace, která nám poskytla další podněty ke zvýšení úrovně poskytované služby.



- Spolupráce:

Skoro u všech rodin, se kterými TSR spolupracuje, je narušena více než jedna funkce rodiny. Tyto rodiny se dostávají do evidence sociálně-právní ochrany dětí (OSPOD). V roce 2010 jsme měly 16 rodin, kterým byla v zájmu dítěte spolupráce s TSR navržena OSPOD.

Vedoucí TSR se průběžně účastní: jednání Komunitního plánování sociálních služeb na Otrokovicu - pracovní skupina Rodiny s dětmi; Odborných kolegií

pracovníků Arcidiecézní charity Olomouc; setkání sociálně aktivizačních služeb (SAS) pro rodiny s dětmi ve Zlínském kraji. Zahájili jsme spolupráci s Dluhovým poradenstvím Samaritán. V zájmu řešení situace doprovázíme rodiny na různé instituce: na dávkový, a bytový odbor MěÚ Otrokovice; SSP v Otrokovicích; Tehos; školy a školky; pedagogicko-psychologické poradny; k lékařům; spolupracujeme s Maltézskou pomocí o.p.s. Centrem Otrokovice na dobrovolnickém programu 5P; byla navázána spolupráce s Adrou, za účelem získání dobrovolníků na doučování.

- Financování služby

V roce 2010, byla TSR plně financována z veřejné zakázky Zlínského projektu „Poskytování služeb sociální prevence ve Zlínském kraji“, který je financován z Evropského sociálního fondu a státního rozpočtu ČR.

Tyto finance pokryly mj. i školení obou pracovnic, a supervize, které pro naši službu zajišťuje PhDr. Ivo Gabrhelík, CSc.

- Aktivity:

Každé dva měsíce vydává TSR časopis Smolíček, který je určen rodičům a jejich dětem. Časopis je bezplatný, pracovnice TSR jej předávají rodinám se kterými spolupracují, dále je předáván na OSPOD Otrokovice, NDO pro matky s dětmi a na MěÚ Otrokovice. Ve spolupráci s NDO Otrokovice byl uspořádán Den dětí.

- Charakteristika práce v rodinách s dětmi v roce 2010

TSR nejvíce ve své práci využívá aktivizaci a motivaci uživatelů, podporuje je v jejich reálných cílech. Rodiče jsou často podporováni v hygienických zásadách, v udržování domácnosti a v tom, aby děti trávily svůj volný čas aktivně, ne jen vysedávaly u TV či PC. Pracovnice proto vedou rodiče ke společným aktivitám s dětmi, které zároveň upevňují vztahy mezi členy rodiny (hraní her, společné vycházky), případně rodičům pomáhají s výběrem volnočasových aktivit pro děti.

Pracovnice také mohou rodičům pomoci zlepšit jejich sociální dovednosti (např. dovednost komunikace na institucích: umět srozumitelně vyložit svou žádost, popsat situaci, dokázat požádat o pomoc s vyplněním formuláře, umět využívat prvky asertivity apod.). V případě potřeby mohou rodiče využít i doprovodu na různé instituce (např. úřady, školy).

Rodiny, se kterými naše služba spolupracuje, potřebují často také pomoc s vedením rodinného rozpočtu. Pracovnice tedy společně s rodiči vytvářejí přehled příjmů a výdajů, podporují rodiny v určení priorit v placení pohledávek i v případném oslovení věřitelů a komunikaci s nimi.

Cílem je podpořit rodinu tak, aby byla schopna vlastními silami zvládnout svou obtížnou situaci, mohla zůstat „pohromadě“, a zajistila zdravé prostředí pro vývoj dítěte, reagující na jeho potřeby.



Terénní služba rodinám s dětmi (TSR)

Výnosy	
Dotace ZK	922 772
Dotace Město Otrokovice	10 000
Ostatní výnosy	13 695
Celkem	946 467

Náklady	
Provozní	72 385
Osobní	877 527
Celkem	949 912



Statistické údaje

(v rámci projektu „Poskytování služeb sociální prevence ve Zlínském kraji“):

Celkový počet podpořených rodin: 20

Počet rodin, které během roku službu vypověděly: 5

Počet nově uzavřených smluv v roce 2010: 5

Celkový počet dětí v rodinách: 37

Počet uživatelských rodin s bydlištěm v Otrokovících: 18

Počet spoluprací zprostředkovaných na žádost OSPOD MěÚ Otrokovice: 16

Počet rodin v evidenci OSPOD Otrokovice: 20

Počet intervencí v rodinách: 640

Počet kontaktů v rodinách: 581

TENTO PROJEKT JE SPOLUFINANCOVÁN EVROPSKÝM SOCIÁLNÍM FONDĚM PROSTŘEDNICTVÍM OPERAČNÍHO PROGRAMU LIDSKÉ ZDROJE A ZAMĚŠTNANOST A STÁTNÍM ROZPOČTEM ČESKÉ REPUBLIKY.

Nový domov Otrokovice (NDO)



OPERAČNÍ PROGRAM
LIDSKÉ ZDROJE
A ZAMĚŠTNANOST



Zlínský kraj

ODPORUJEME
VAŠI BUDOUCNOST
www.esfcr.cz

Adresa: Hlavní 1229, 765 02 Otrokovice
Tel.: 577 932 388; 739 113 245
E-mail: ndo@otrokovice.charita.cz

Vedoucí: Bc. Veronika Halasová, DiS.
Realizace projektu: od 1.11.1999
Druh služby: azylový dům
Identifikátor služby: 3747876



Poslání:

Posláním NDO je poskytnout ubytování a podporu matkám s nezletilými dětmi, nezaopatřenými dětmi a těhotným ženám z Otrokovice a nejbližšího okolí, ale i z jiných obcí ČR, a to na přechodnou dobu.

Cílem je pomoci ženám překlenout jejich životní situaci spojenou se ztrátou bydlení a podpořit je v soběstačnosti a aktivitě tak, aby dokázaly samy řešit své problémy a vrátit se k plnohodnotnému životu.

Cílová skupina:

Matky s nezletilými, nezaopatřenými dětmi a těhotné ženy a nezletilé matky a těhotné se souhlasem zákonného zástupce bez přístřeší v obtížné životní a sociální situaci. Konkrétně se jedná o matky v krizi, matky jako oběti domácího násilí a matky, které jsou ohroženy rizikovým způsobem života nebo jsou ohroženy jejich děti.

Struktura a rozsah služby:

Struktura a rozsah služby se řídí zákonem č. 108/2006 Sb., o sociálních službách. Jako základní činnosti poskytujeme pomoc při zajištění stravy, ubytování, pomoc při uplatňování práv, oprávněných zájmů a při obstarávání osobních záležitostí.

Kromě těchto základních činností poskytujeme fakultativní služby: možnost využití internetu, půjčování literatury, využití materiální pomoci z charitního šatníku, zapůjčení potřeb do domácnosti, které nejsou běžným vybavením bytové jednotky.

Charita sv. Anežky Otrokovice má pro činnost NDO od Krajského úřadu Zlínského kraje uděleno pověření k výkonu sociálně právní ochrany dětí (podle zákona č. 359/1999 Sb.)

Kapacita:

5 matek a 15 dětí



Vývoj projektu v roce 2010:

- Kvalita služby

V tomto roce pracovníce dokončily metodiku tak, aby byla v souladu se Standardy kvality sociálních služeb.

V průběhu celého roku probíhalo školení všech pracovníků, zaměřené na prohlubování odborných předpokladů.

Na podzim jsme nainstalovali kamerový systém a byly nám vyměněny vchodové dveře, čímž jsme zajistili lepší bezpečnost našim uživatelkám.

- Aktivity pro uživatele

V průběhu roku probíhaly programy zaměřené na praktické činnosti spojené s chodem domácnosti (vaření, pečení, šití...), dále zaměřené na podporu sociálních dovedností (vedení rozpočtu domácnosti, výchova dětí, hledání zaměstnání,...), a také zaměřené na výtvarné a pracovní činnosti. Samozřejmostí je individuální přístup ke každé uživateli.

V druhé polovině roku jsme založili na zahradě záhonky a vysadili keřky rybízu. Zahrada tedy slouží uživatelkám nejen k odpočinku, ale i k vypěstování ovoce a zeleniny.

Na jaře jsme uspořádali již druhý ročník akce „Pálení čarodějnic“. V létě jsme společně s uživatelkami a jejich dětmi navštívili hřebčín v Napajedlech. V prosinci domov navštívil Mikuláš s čertem a Andělem.

V červnu se pro uživatelky NDO uskutečnila přednáška o zdravé výživě s ochutnávkou zeleninových i ovocných salátů a v listopadu přednáška o první pomoci, kdy si nejen uživatelky, ale i jejich děti vyzkoušely poskytování první pomoci se vším všudy.

- Akce pro veřejnost

Ve spolupráci s Terénní službou rodinám s dětmi jsme zorganizovali akci k Mezinárodnímu dni dětí.

V rámci celostátního Týdne sociálních služeb jsme 5.10.2010 uspořádali Den otevřených dveří, který jsme v tomto roce pojali jako „Dračí den“.

- Spolupráce

Vedoucí se účastnila schůzek Odborného kolegia pracovníků služeb pro matky s dětmi v tísní sdružených v Olomoucké diecézi (zahrnuje služby Olomouckého, Zlínského a částečně i Jiho-moravského kraje) a Komunitního plánování sociálních služeb mikroregionu Otrokovicko v pracovní skupině Osoby v krizi.

Vedoucí služby se zúčastnila studijního pobytu v Nizozemsku v rámci projektu Mezinárodní spolupráce v komunitním plánování sociálních služeb.

V rámci pověření k výkonu sociálně právní ochrany dětí jsme také úzce spolupracovali s pracovníky orgánu sociálně právní ochrany dětí Otrokovice i z jiných regionů a dalšími pracovníky v sociálních službách, kurátory, policií.

NDO je zapojen do projektu Magdala, který je zaměřen na pomoc obětem domácího násilí a obchodu s lidmi. V roce 2010 jsme poskytli ubytování a pomoc 2 uživatelkám, které se staly oběťmi domácího násilí.

Spolupracovali jsme e Soukromou střední školou pedagogickou a sociální Zlín, s Azylovým domem Samaritán Otrokovice, s Terénní službou rodinám s dětmi, Dluhovým poradenstvím Samaritán a také jako dobrovolníci při Tříkrálové sbírce. Dále jsme spolupracovali také se ZŠ Trávníky, MŠ Otrokovice, s lékaři a pedagogy.

- Financování

Od 1.10.2009 jsme získali finance díky projektu Zlínského kraje s názvem „Poskytování sociálních služeb prevence ve Zlínském kraji“. Tento zdroj financování je zajištěn až do konce roku 2011. Naši činnost také dlouhodobě podporuje město Otrokovice.



Nový domov Otrokovice (NDO)

Statistika	Počet uživatelů					
	rok 2008		rok 2009		rok 2010	
	matky	děti	matky	děti	matky	děti
ORP Otrokovice	1	1	6	13	7	9
Okres Zlín	3	4	3	3	3	3
Jiné okresy	7	13	13	27	10	16
Celkem	11	18	22	43	20	28



Počet odmítnutých žadatelů o službu
v roce 2009: 85

Náklady

Provozní	691 262
Osobní	2 126 840
Celkem	2 818 102



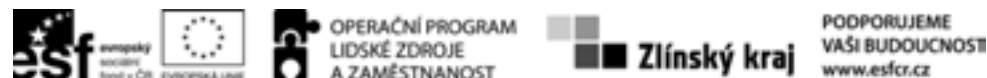
Výnosy

Dotace ZK	2 393 431
Dotace Město Otrokovice	200 000
Tržby	217 077
Přijaté příspěvky	500
Ostatní výnosy	7 090
Celkem	2 818 098

Na realizaci služby se podílelo 6,69 pracovníků
(přečtené úvazky).

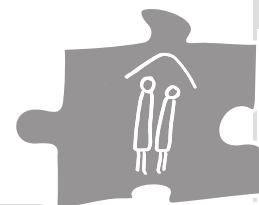
TENTO PROJEKT JE SPOLUFINANCOVÁN EVROPSKÝM SOCIÁLNÍM FONDEM
PROSTŘEDNICTVÍM OPERAČNÍHO PROGRAMU LIDSKÉ ZDROJE A ZAMĚSTNANOST
A STÁTNÍM ROZPOČTEM ČESKÉ REPUBLIKY.

Azylový dům Samaritán Otrokovice (ADS)



Adresa: Moravní 936, 765 02 Otrokovice
tel/fax: 577 925 083, 605 564 039
E-mail: samaritan@otrokovice.charita.cz

Vedoucí: Mgr. Tomáš Bernatík
Realizace projektu: od 16.10.1995
Druh služby: azylový dům
Identifikátor služby: 3938476



Poslání:

Posláním Azylového domu Samaritán Otrokovice je poskytovat pomoc a podporu mužům v nepříznivé sociální situaci spojené se ztrátou bydlení, kterou nejsou schopni řešit vlastními silami. Součástí pomoci a podpory je uspokojení základních životních potřeb, především poskytnutí ubytování na přechodnou dobu a spolupráce zaměřená na dosahování příznivých změn v životě uživatele.

Cílová skupina:

1. Muži v tíživé sociální situaci spojené se ztrátou bydlení
2. Věk od 18-ti let

Cíle poskytovaných služeb vzhledem k uživateli:

- Uspokojit základní životní potřeby (ubytování, poskytnutí praktického zázemí, potravinové pomoci, oblečení, základního poradenství a emoční podpory).
- Stabilizace a orientace v osobní situaci uživatele uplatnění osobních práv, vyřízení osobních záležitostí.
- Získat schopnosti a dovednosti pro život bez závislosti na sociálních službách, v rámci hodnot uznávaných společností.
- Rozvíjet kvalitu služby v návaznosti na moderní a efektivní trendy práce s lidmi bez domova.

Cíle poskytovaných služeb vzhledem ke společnosti:

- Zmírňovat dopad problému bezdomovectví ve Zlínském kraji - pomocí samotné realizace služby.
- Ojasňování problematiky bezdomovectví veřejnosti - na základě informovanosti prostřednictvím časopisu Samaritán a článků a reportáží v médiích, účasti na pracovních skupinách KPSS.
- Prevence sociálně patologických jevů pomocí realizace přednášek pro žáky ZŠ, SŠ a VŠ.

Struktura a rozsah služby:

- 1) Program nepřetržité pomoci: nepřetržitá podpora, první kontakt, základní poradenství, informační servis, emoční podpora.
- 2) Program sociálně-terapeutický: poradenství - individuální plánování, sociální poradenství; sociálně terapeutické aktivity.
- 3) Pracovně-resocializační program: program pracovní terapie, Job klub - pracovně-integrační program (skupinová i individuální práce s uživateli).
- 4) Program vzdělávání - edukační aktivity: celoroční vzdělávání uživatelů ADS (besedy, přednášky, diskuse); PC klub - výuka uživatelského zvládnání práce s PC, Internet free - volný přístup k internetu.
- 5) Program rozvojových aktivit: duchovní podpora, společenské, kulturní, sportovní akce a aktivity.



Kapacita služby:

37 lůžek

Využití:

90,3 %



Vývoj projektu v roce 2010:

Služba ADS je zaměřena na reintegraci lidí bez domova (mužů) zpět do společnosti. Kapacita služby byla v roce 2010 37 lůžek. Zájemci o využívání služby přicházejí do ADS většinou s mnohavrstevnými problémy. Primárně se jedná o ztrátu „střechy nad hlavou“. Dalšími důvody jsou dluhy, absence rodiny, či rozpad rodinných vztahů, závislosti, konflikty se společenskými normami, absence kompetencí k samostatnému životu ve společnosti bez pomoci a podpory druhých. Snahou pracovníků služby je uživatele nasměrovat k návratu k běžnému způsobu života ve společnosti v rámci procesu individuálního plánování tak, aby byla podporována co nejvíce jejich samostatnost a zodpovědnost. Služba v roce 2010 poskytla celkem 1 037 intervencí zaměřených na pomoc uživatelům.

Ve službě ADS proběhla v lednu roku 2010 Inspekce kvality. I když služba nenaplnila všechna zásadní kritéria posuzovaná inspekčním týmem, obdržela 111 bodů, což je o 17,1 % více, než je průměrné hodnocení provedených inspekcí za I. pololetí roku 2010 ve Zlínském kraji (průměrný počet bodů za toto období byl 92). Služba naplnila všechny podmínky dané Zákonem č. 108/2006 Sb., o sociálních službách a dalšími právními předpisy, které jsou spojeny s realizací služby.

V rámci služby byly zavedeny inovativní postupy při práci s cílovou skupinou služby. Byl vytvořen *Sociální tým*, který je složen z vybraných pracovníků služby. Sociální tým se schází 1x za měsíc a hodnotí situaci uživatele ve službě (zda je pro něj služba vhodná, zda uživatel využívá pomoci a podpory služby) a hledá možnosti, jak efektivně uživateli službu poskytovat. Na sociální tým poté navazuje *Sociální komise*, která je složena z vedoucího služby a klíčového pracovníka, se kterým uživatel intenzivně spolupracuje. Ta poté uživateli sděluje výstupy ze setkání Sociálního týmu.

Pracovníci Samaritánu realizovali v roce 2010 v rámci public relations odborné, společenské a kulturní akce pro odbornou i laickou veřejnost (prezentace výrobků uživatelů služeb v kreativní dílně, přednášky na VŠ, den otevřených dveří, apod.).

Významnou aktivitou, která byla realizována v roce 2010, byl třídní zážitkově-poznávací pobyt uživatelů služby na faře v Dřevohosticích. Cílem bylo, aby uživatelé opustili na několik dní prostory služby a sdíleli vzájemné zážitky při aktivitách realizovaných pracovníkem se zkušenostmi ze skupinových sociálně-terapeutických aktivit. Uživatelé se mohli lépe vzájemně poznat, vyzkoušet si jak práci ve skupině, tak i rukodělné aktivity, které rozvíjí jemnou motoriku a soustředění.

ADS je vítězem Ceny kvality v sociální péči v kategorii „Nejlepší poskytovatel služeb pro osoby ohrožené sociálním vyloučením“.

Vedoucí služby získal ocenění Pracovník roku v sociálních službách ve Zlínském kraji pro rok 2010.

Financování služby

Kvalita služby díky individuálnímu projektu vzrostla. Klíčovou byla dotace z EU a rozpočtu České republiky prostřednictvím Zlínského kraje v rámci projektu „Poskytování služeb sociální prevence ve Zlínském kraji“. Díky těmto financím došlo k dalšímu rozvoji služby. Dále byla služba podpořena dotací z rozpočtu statutárního města Zlín (sociální oblast), z rozpočtu měst Otrokovice a Napajedla.

Počet podpořených osob
v roce 2010 byl 94.

Náklady	
Provozní	1 476 006
Osobní	3 711 414
Celkem	5 187 420

Na realizaci služby
se podílelo 11,05 pracovníků
(přepočtené úvazky).

Výnosy	
Dotace ZK	3 829 093
Dotace Město Otrokovice	115 000
Dotace Město Zlín	50 000
Dotace Město Napajedla	40 000
Tržby	1 142 609
Přijaté příspěvky	5 310
Ostatní výnosy	5 407
Celkem	5 187 419

Azylový dům Samaritán Otrokovice (ADS)

Místo trvalého pobytu uživatelů	Počet uživatelů služeb				
	rok 2006	rok 2007	rok 2008	rok 2009	rok 2010
Město Otrokovice	22	26	25	9	19
Město Zlín	41	30	24	27	35
Město Napajedla	13	15	9	7	10
Ostatní	37	32	18	25	30
Celkem	113	103	76	68	94



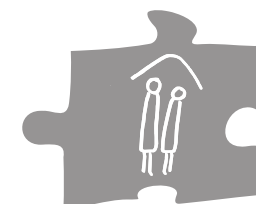
	Statistika využívání podpory služby v r. 2009				
	Otrokovice	Zlín	Napajedla	Ostatní	Celkem
Počet intervencí při individuálních pohovorech sociálních pracovníků	143	393	134	367	1037
Počet hodin při využívání podpory v programu Internet free	334,5	443	199	1083	2 059,5
Počet uživatelů, kteří využívali podporu pracovních-resocializačního programu	6	17	8	13	44
Počet odpracovaných hodin v pracovních-resocializačním programu	1541	3566	2122	2798	10 243
Počet odpacovaných hodin v aktivizačním programu	190	1423,5	256,5	1113,5	2 983,5

TENTO PROJEKT JE SPOLUFINANCOVÁN EVROPSKÝM SOCIÁLNÍM FONDEM PROSTŘEDNICTVÍM OPERAČNÍHO PROGRAMU LIDSKÉ ZDROJE A ZAMĚSTNANOST A STÁTNÍM ROZPOČTEM ČESKÉ REPUBLIKY.

Noclehárna Samaritán Otrokovice (NS)

Adresa: Moravní 936, 765 02 Otrokovice
tel/fax: 577 925 083, 605 564 039
E-mail: samaritan@otrokovice.charita.cz

Vedoucí: Mgr. Tomáš Bernatík
Realizace projektu: od 1. 1. 2007
Druh služby: noclehárny
Identifikátor služby: 2240677



Poslání:

Posláním Noclehárny Samaritán je poskytnout okamžitou pomoc mužům v tíživé sociální situaci spojené se ztrátou bydlení, kteří ještě nesplňují podmínky přijetí do Azylového domu Samaritán Otrokovice a mají zájem o tuto službu a mužům bez přístřeší, kteří mají zájem o využití hygienického zařízení a přenocování.

Cílová skupina:

- muži v tíživé sociální situaci spojené se ztrátou bydlení,
- muži bez přístřeší, kteří mají zájem o využití hygienického zařízení a přenocování,
- věk od 18 - ti let.

Cíle služby vzhledem k uživateli:

- Okamžitá pomoc.
- Uspokojení základních životních potřeb (ubytování, poskytnutí praktického zázemí,
- potravinové pomoci, oblečení, základního poradenství a emoční podpory).

Cíle služby vzhledem ke společnosti:

- Zmírňování dopadu problému bezdomovectví ve Zlínském kraji.

	Počet uživatelů služby			
	2007	2008	2009	2010
Město Otrokovice	20	18	8	5
Město Zlín	29	20	15	16
Město Napajedla	7	9	4	3
Ostatní	31	43	73	37
Celkem	87	90	70	61

Struktura a rozsah služby:

- Zajištění podmínek pro běžné úkony osobní hygieny,
- zajištění podmínek pro celkovou hygienu těla,
- přenocování,
- úklid, výměna ložního prádla.

Provozní doba denně od 19 - 9 hodin. Zájemce a uživatel služby mohou do služby přijít v době od 19:00 od 21:00 z důvodu nočního klidu.

Výše úhrady nocležného je 50/noc. Po domluvě lze platbu odložit, snížit, zavést splátkový kalendář. Tři noci v roce může uživatel služby strávit na noclehárně zdarma za úklid.

Základní osou podpory je uspokojení základních lidských potřeb:

- uživatel má k dispozici lůžko a praktické zázemí,
- má možnost i povinnost provádět osobní hygienu,
- v případě potřeby je mu poskytnuta pomoc ve formě oblečení,
- v případě potřeby je mu poskytnuta pomoc ve formě potravin.

Kapacita:

4 lůžka Využití: 30,95 %



Vývoj projektu v roce 2010:

Služba Noclehárna Samaritán poskytuje základní zázemí pro přenocování lidí bez domova (mužů) a jejich orientaci a stabilizaci v nepříznivé sociální situaci, ve které se nachází. Služba je realizována ambulantní formou. Její potřebnost je dána především její nízkoprahovostí podmínky pro využívání služby lidmi bez domova jsou minimální. Pokud zájemce o službu nemá finance na úhradu, tak může službu využívat po dobu 3 dnů za rok zdarma. Úhradu platby zajistí úklidem prostor služby. Zájemci, který nemá finance na úhradu, je služba poskytnuta jen když je střízlivý. Pokud o to uživatel služby požádá, tak je mu poskytnuta potravinová pomoc potravinový balíček ve složení: polévka, chléb, paštika. Lidé, kteří zažívají situaci ztráty střechy nad hlavou poprvé ve svém životě, ve službě Noclehárna Samaritán naleznou podmínky pro základní stabilizaci - mají kde spát, jsou jim navrženy možnosti, jak mohou svou situaci řešit do budoucna.

Služba v roce 2010 nezaznamenala žádnou výraznou změnu.

Vedoucí střediska Samaritán služby pro lidi bez domova byl během roku aktivně zapojen do procesu Komunitního plánování sociálních služeb mikroregionu Otrokovicko v pracovní skupině Osoby v krizi a Osoby ohrožené sociálně-patologickými jevy. Snahou zařízení SSLD je obsáhnout péči o osoby bez přístřeší v co největším spektru služeb. Vedoucí služby se zúčastnil poznávací cesty do Nizozemska, kde navštívil několik zařízení, které poskytují sociální služby.

- **Financování služby**

Klíčovou byla dotace z MPSV pro rok 2010. Další dotaci poskytlo město Otrokovice ze svého rozpočtu.

- **Personální zabezpečení služby**

Personální obsazení služby zůstalo v roce 2010 nezměněno. Službu zajišťoval personál ve složení: vedoucí služby, sociální pracovník, 4 sociální asistenti, hospodářka a pracovníci ekonomického úseku.

- **Vybavenost:**

jeden čtyřlůžkový pokoj, sociální zařízení. Každý uživatel služby má k dispozici postel, uzamykatelnou skříňku a obdrží ložní prádlo a ručník.

Počet podpořených osob v roce 2010 byl 61

Na realizaci služby se podílelo 0,60 pracovníků (přepočtené úvazky).

Výnosy	
Dotace MPSV	191 000
Dotace Město Otrokovice	30 000
Tržby	13 900
Ostatní výnosy	2 664
Celkem	237 564

Náklady	
Provozní	46 358
Osobní	191 766
Celkem	238 124

Terénní program Samaritán (TPS)



Adresa: kontaktní místo - Moravní 936, 765 02 Otrokovice

Administrativní zázemí služby je na adrese:

Tylova 725, 765 02 Otrokovice,

ORP Zlín - Burešov 4886, 760 01 Zlín

ORP Holešov - nám. sv. Anny 1029, 769 17 Holešov

Tel./fax: 577 925 083, 605 564 039

e-mail: tps@otrokovice.charita.cz

Vedoucí: Mgr. Tomáš Bernatík

Realizace projektu: od 1.3.2006

Druh služby: terénní programy

Identifikátor služby: 1553860



Poslání:

Posláním Terénního programu Samaritán je podpora a pomoc lidem, kteří jsou v nepříznivé sociální situaci spojené se ztrátou bydlení, kterým tato ztráta akutně hrozí, žijí v sociálně vyloučených komunitách nebo mají konflikt se společenským prostředím. Nepříznivá sociální situace je také spojena se špatnými hygienickými podmínkami, nedostatkem finančních prostředků, s dluhy, ztrátou rodinných vazeb a dezorientací ve společenském prostředí. Služba je poskytována v přirozeném prostředí uživatele. Součástí pomoci a podpory je základní materiální pomoc, poskytování informací, které povedou k pozitivním změnám v dosavadním způsobu života a doprovody do organizací a institucí, kde mohou uživatelé hledat pomoc.

Cíle služby vzhledem k uživateli:

- Uspokojení některých základních životních potřeb lidí bez domova - prostřednictvím materiální pomoci.
- Zvýšení informovanosti cílové skupiny - předávání informací o možnostech řešení nepříznivé sociální situace uživatelů služby.
- Orientace v osobní situaci - uplatnění osobních práv, vyřízení osobních záležitostí.
- Hledání způsobů, jak změnit nepříznivou sociální situaci uživatele služby.

Cíle služby vzhledem ke společnosti:

- Zmírňování dopadu problému bezdomovectví ve Zlínském kraji - pomocí samotné realizace služby.
- Objasnování problematiky bezdomovectví veřejnosti - na základě informovanosti prostřednictvím časopisu Samaritán a článků a reportáží v médiích, účastí na pracovních skupinách KPSS.
- Prevence sociálně - patologických jevů - pomocí realizace přednášek pro žáky ZŠ, SŠ a VŠ.

Terénní program Samaritán (TPS)

Cílová skupina:

- Osoby bez přístřeší - lidé bez střechy nad hlavou - např. lidé žijící na ulici a využívající nízkoprahové služby - nízkoprahová denní centra a noclehárny.
- Osoby v krizi - lidé v nejistém bydlení, v nevyhovujících podmínkách - např. lidé, kterým hrozí vykázaní z bytu, soudní vystěhování atd.

Věk: od 18-ti let.

Struktura a rozsah služby:

- aktivity umožňující lepší orientaci ve vztazích odehrávajících se ve společenském prostředí,
- pomoc při vyřizování běžných záležitostí,
- pomoc při obnovení nebo upevnění kontaktu s rodinou a pomoc a podpora při dalších aktivitách podporujících sociální začleňování osob,
- sociálně terapeutické činnosti, jejichž poskytování vede k rozvoji nebo udržení osobních sociálních schopností a dovedností, podporujících sociální začleňování osob,
- poskytování informací o rizicích, spojených se současným způsobem života a snižování těchto rizik; - v případě uživatele návykových nebo omamných a psychotropních látek prostřednictvím metod přístupu minimalizace škod.

Systém podpory:

Podpora je poskytována především ve třech liniích:

- 1) Nepřímá práce s uživatelem - monitoring lokalit, depistáž - vyhledávání uživatelů.
- 2) Navázání kontaktu s uživatelem služby - kontakt, informační servis, předání potravinové pomoci, oblečení, základního lékařského vybavení, hygienických pomůcek.
- 3) Individuální práce s uživatelem - poradenství, individuální plánování a případové vedení, sociálně - terapeutické činnosti.



Terénní program Samaritán (TPS)

Zjednodušený systém podpory:

- Pomoc při zajištění oblečení.
- Zprostředkování krátkodobého bezplatného přespání v Noclehárně Samaritán Otrokovice.
- Zprostředkování ubytování v Azylovém domě Samaritán Otrokovice.
- Zprostředkování ubytování v ubytovně nebo jiném azylovém domě.
- Zprostředkování azylového domu pro ženy.



- Zprostředkování kontaktu s psychiatrickou a protialkoholní léčebnou. Pomoc při řešení individuálních problémů.
- Sociálně právní poradenství. Pomoc při znovuzískání rodného listu a OP.
- Pomoc při registraci na ÚP.
- Pomoc při registraci na Odboru sociálních věcí.
- Pomoc při domlouvání splátkových kalendářů při splácení dluhů.

- Zprostředkování kontaktů s rodinou, příbuznými, dětmi.
- Zajištění základního lékařského vybavení.
- Zprostředkování pomoci při zdravotních problémech.
- Zprostředkování léčebny nebo terapeutické komunity.

Formy podpory:

- poskytování podpory v přirozeném prostředí uživatele
- poskytování podpory na kontaktních místech
- podpora v „Mobilní kanceláři“ (dodávka upravená jako kancelář) doprovod na úřady, do zdravotnických zařízení a dalších institucí

Home visiting - práce pouze s motivovanými uživateli, prevence vzniku bezdomovectví, v případě aktuální ztráty bydlení zprostředkování náhradního bydlení - azylové domy, ubytovny. Pomoc je zaměřena především na řešení předluženosti jako prevence k propadu do prostředí „ulice“.

Terénní program Samaritán (TPS)

Důležitou pracovní pomůckou terénních pracovníků je **Mobilní kancelář** - uzpůsobený dodávkový automobil, který poskytuje nerušené místo k jednání, možnost přístupu k PC, alternativnímu kompletnímu kancelářskému zázemí. Vytváří také prostor pro poskytnutí potravinové a materiální pomoci. Je-li kancelář v jiném městě či dokonce lokalitě, než žije uživatel, stává se pro uživatele tato služba prakticky nedostupná. Mobilní kancelář je



pružným a přirozeným prostředím podpory v kontextu životního stylu cílové skupiny.

Terénní pracovníci nabízejí lidem žijícím na ulici potravinovou a materiální pomoc, poradenství, možnost přístupu k PC.

Služba je poskytována zdarma.

Kapacita:

5040 kontaktů/rok. Využití: 115,9 %.

Pokud o to zájemce o službu požádá, tak je služba poskytována anonymně.

Vývoj služby v roce 2010:

V roce 2009 došlo k výraznému rozšíření služby díky financování služby z projektu „Poskytování služeb sociální prevence ve Zlínském kraji“, který je financován z Evropského sociálního fondu a rozpočtu ČR. Díky tomu došlo od října tohoto roku k rozšíření služby do ORP Holešov. V roce 2010 došlo ke stabilizaci služby, která se stala plnohodnotnou součástí sítě sociálních služeb v tomto regionu.

Již druhým rokem byla realizována aktivita vánoční sbírka cukroví v kostele sv. Vojtěcha v Otrokovcích. Jako vždy se setkala s velkým ohlasem. Bylo vybráno na 70 balíčků cukroví. Ty byly poté rozdávány uživatelům služby v rámci předvánoční Mobilní kanceláře. Té se zúčastnilo více jak 90 uživatelů služby.

- Financování služby

Klíčovou byla dotace z EU a rozpočtu ČR prostřednictvím Zlínského kraje v rámci projektu „Poskytování služeb sociální prevence ve Zlínském kraji“. Díky těmto financím došlo k dalšímu rozvoji služby. Dále byla služba podpořena dotací ze sociálního fondu města Zlína a z rozpočtu města Otrokovice.

- Personální zabezpečení služby

Personální obsazení služby bylo v roce 2010 4 plné pracovní úvazky (2x terénní sociální pracovník a 2x terénní pracovník).

Statistické údaje:

Počet uživatelů služby byl v roce 2010 celkem 253, z toho bylo kontaktováno 186 mužů a 67 žen.

Terénní program Samaritán (TPS)

Místo kontaktování uživatelů	Počet poskytnutých kontaktů					
	2009			2010		
	Muži	Ženy	Celkem	Muži	Ženy	Celkem
Otrokovice	627	91	718	2177	536	2 713
Zlín	1463	301	1764	1486	301	1787
Holešov	154	42	196	937	406	1343
Celkem	2 244	434	2 678	4 600	1 243	5 843



	Počet uživatelů služby za rok 2010		
	Muži	Ženy	Celkem
Otrokovice	49	14	63
Zlín	101	32	133
Holešov	36	21	57
Celkem	186	67	2536

TENTO PROJEKT JE SPOLUFINANCOVÁN EVROPSKÝM SOCIÁLNÍM FONDEM PROSTŘEDNICTVÍM OPERAČNÍHO PROGRAMU LIDSKÉ ZDROJE A ZAMĚSTNANOST A STÁTNÍM ROZPOČTEM ČESKÉ REPUBLIKY.

Terénní program Samaritán (TPS)



ORP Otrokovice

Výnosy

Dotace ZK	850 096
Dotace Město Otrokovice	55 000
Tržby z prodeje majetku	5 000
Ostatní výnosy	26 160
Celkem	936 256

Náklady

Provozní	173 949
Osobní	768 522
Celkem	942 471

Na realizaci služby se podílelo 2,38 pracovníků (přepočtené úvazky).

ORP Zlín

Výnosy

Dotace ZK	379 882
Dotace Město Zlín	60 000
Ostatní výnosy	6 014
Celkem	445 896

Náklady

Provozní	75 936
Osobní	371 470
Celkem	447 406

Na realizaci služby se podílelo 1,15 pracovníků (přepočtené úvazky).

ORP Holešov

Výnosy

Dotace ZK	409 249
Ostatní výnosy	9 571
Celkem	418 820

Náklady

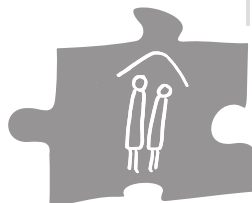
Provozní	40 659
Osobní	380 596
Celkem	421 255

Na realizaci služby se podílelo 1,16 pracovníků (přepočtené úvazky).

Dluhové poradenství Samaritán (DP)

Administrativní zázemí služby je na adrese:
ORP Otrokovice - Tylova 725, 765 02 Otrokovice,
ORP Zlín - Burešov 4886, 760 01 Zlín
Tel./fax: 577 925 083, 605 564 039
e-mail: tps@otrokovice.charita.cz

Vedoucí: Mgr. Tomáš Bernatík
Realizace projektu: od 1.4.2010
Druh služby: odborné sociální poradenství
Identifikátor služby: 3228586



Poslání:

Posláním služby Dluhové poradenství Samaritán je poskytnout pomoc a podporu lidem v tíživé sociální situaci způsobené dluhovým zatížením. Součástí pomoci a podpory je spolupráce při řešení dluhového zatížení uživatele - orientace v pohledávkách od věřitelů, zprostředkování kontaktu s věřiteli, stabilizace sociální situace uživatele a nasměrování k jeho oddlužení a zodpovědnému hospodaření s finančními prostředky.

Služba Dluhové poradenství Samaritán je novou komplementární službou zařízení Samaritán - služby pro lidi bez domova, je samostatně registrovanou službou a je poskytována nově od roku 2010. Služba reaguje na

potřebu poradenství v oblasti dluhů, které na trhu sociálních služeb chybí.

Počet uživatelů služby za rok 2010	2010		
	Muži	Ženy	Celkem
Otrokovice	21	10	31
Zlín	8	16	24
Napajedla	5	3	8
Ostatní	5	6	11
Celkem	39	35	74

Dluhové poradenství Samaritán (DP)

Cílová skupina:

Osoby v krizi

Bližší specifikace cílové skupiny:

Muži i ženy, rodiny, kteří mají problémy s dluhovým zatížením a potřebují systematickou podporu k řešení této obtížné sociální situace.

Struktura a rozsah služby:

- zjištění aktuálního stavu dluhů, konzultace a vytipování prioritních věřitelů,
- sestavení domácího rozpočtu, zjišťování možností lepšího hospodaření, odkrývání skrytých rezerv, návrh možných finančních strategií umořování dluhů,
- konzultace a doporučení možnosti zvýšení příjmu, zprostředkování kontaktu s věřiteli, úřady, exekutory a následná asistence při komunikaci s nimi,
- doprovod na úřady a na schůzky s věřiteli,
- asistence při zpracování a nastavování splátkových kalendářů, konsolidace dluhů a restrukturalizace úvěrů,
- pomoc uživateli služby v legislativě týkající se oblasti dluhové problematiky (exekuce, insolvenční zákon, apod.) prostřednictvím právního konzultanta, pomoc při sepsání návrhu na povolení oddlužení - tzv. „osobní bankrot“,
- asistence při sepsání návrhu na zastavení exekuce z důvodu nemajetnosti,
- pomoc při řešení celkové sociální situace uživatele služby s akcentem na dluhovou problematiku a spolupráci s navazujícími institucemi.

Kapacita: 500 kontaktů za rok **Využití:** 98,2%

Místo kontaktování uživatelů	2010		
	Muži	Ženy	Celkem
Otrokovice	150	54	204
Zlín	44	137	181
Napajedla	35	23	58
Ostatní	17	31	48
Celkem	246	246	491

Vývoj služby v roce 2010:

Služba Dluhové poradenství Samaritán zahájila v roce 2010 svoji činnost. Bylo nutno odborně vzdělat pracovníky v přímé péči a v orientaci v problematice, na kterou se služba zaměřuje. Dále bylo nutno navázat kvalitní spolupráci s právní konzultantkou a vybudovat povědomí o službě u potencionálních uživatelů služby.

Při zpětné reflexi vnímáme, že se tyto základní cíle, které je pro realizaci nového projektu nutno naplnit, podařilo splnit. Služba se zaměřovala na pomoc a podporu uživatelům v celkovém kontextu jejich nepříznivé sociální situace, tedy nejen na dluhovou podporu. V rámci realizace služby se v tomto období podařilo podat 11 návrhů na insolvenční řízení (tzv. „Osobní bankrot“). Bylo realizováno 16 doprovodů s uživateli a byla poskytnuta pomoc při odeslání korespondence v počtu 147 dopisů věřitelům a exekutorským úřadům.

- **Financování služby**

Klíčovou byla dotace z Sociálního fondu města Zlína, z rozpočtu měst Otrokovice a Napajedla. Služba je ve financování limitována podmínkou Zlínského kraje, kdy je zařazena do rozvojových opatření bez možnosti financování z dotace MPSV a ZK.

- **Personální zabezpečení služby**

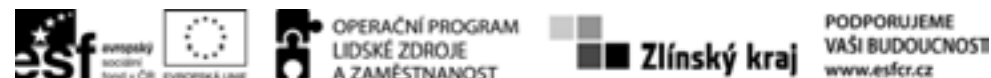
Personální obsazení služby bylo v roce 2010 2 terénní sociální pracovníci na 1,1 úvazku. Zásadní byla možnost využít externí konzultace právní specialistky, která napomáhá při řešení nezvyklých právních problémů uživatelů služby a je s ní vždy konzultován každý návrh na insolvenční řízení před jeho podáním.

Statistické údaje:

V roce 2010 bylo podpořeno 74 osob. Služba Dluhové poradenství Samaritán zahájila v roce 2010 svou činnost. Jedná se o nový projekt. Služba musela v počátku realizace získat zájemce a uživatele služby bylo nutno informovat cílovou skupinu služby, což se nám podařilo. Předpoklad 50 uživatelů podpořených osob jsme překročili o 31,5%.

Předpoklad kapacity služby na rok 2010 byl stanoven 500 kontaktů/rok - do kontaktů se započítávají i intervence, které jsou více časově náročné (mnohdy trvá přímá práce s uživatelem i 1,5 hodiny; je nutno ovšem připočíst také cestu k uživateli, přípravu a vyhotovení záznamu z intervence). V roce 2010 jsme realizovali 491 kontaktů. V rámci kontaktů je započítáno i 277 intervencí.

Výnosy		Na realizaci služby se podílelo 0,85 pracovníků (přepočtené úvazky).	
Dotace Město Otrokovice	220 060		
Dotace Město Zlín	146 510	Náklady	
Dotace Město Napajedla	10 000	Provozní	94 760
Ostatní výnosy	2 537	Osobní	284 957
Celkem	379 107	Celkem	379 717



Název projektu: Komplexní program pracovní aktivizace podporující integraci sociálně vyloučených osob na trh práce
Adresa: Tylova 725, 765 02 Otrokovice
Tel: 734 435 249
e-mail: rostislav.travnicek@otrokovice.charita.cz

Projektový manažer: Ing. Rostislav Travníček
Realizace projektu: od 1.5.2010 do 31.7.2011
 Reg. číslo projektu: CZ.1.04./3.3.05/31.00022

Poslání:

Komplexní program pracovní aktivizace, který má směřovat k integraci osob ohrožených sociálním vyloučením, na trh práce. Významným partnerem při realizaci projektu je město Otrokovice.

Cílová skupina:

Osoby nad 50 let hledající zaměstnání, sociálně vyloučené, nebo ohrožené sociálním vyloučením.

Souhrnné informace z první etapy projektu "Pracovní aktivizace"								
Aktivita	Vstoupilo		Ukončilo předčasně		Ukončilo bez osvědčení		Ukončilo řádně	
	muži	ženy	muži	ženy	muži	ženy	muži	ženy
Bilanční diagnostika	10	2	-	-	1	-	9	2
Motivační program	10	2	-	-	-	-	10	2
Profesní vzdělávání	15	1	1	-	-	-	14	1
- v tom kurz údržby zeleně	7	1	-	-	-	-	7	1
- v tom kurz obsluhy VZV	8	-	1	-	-	-	7	-
Pracovní aktivizace (praxe)	7	1	-	-	-	-	7	1
Kurz výpočetní techniky	8	2	-	-	-	-	8	2
Kreativní dílna	7	2	-	-	-	-	7	2
Celkem	57	10	1	-	1	-	55	10

Struktura a rozsah projektu:

Hlavními cíly projektu jsou posílení sociálních a profesních dovedností osob, které mohou být ohroženy sociálním vyloučením při hledání zaměstnání a jeho následném udržení, a celkové zvýšení zaměstnanosti těchto osob v regionu. Projekt je zaměřen na cílovou skupinu osob, které mají padesát a více let. Je však také směřován na osoby sociálně vyloučené, zejména na obyvatele Azylového domu Samaritán provozovaného Charitou sv. Anežky. I v tomto případě je určen padesátiletým a starším. Projekt tak reaguje na důležitý proces integrace a znovuzačlenění těchto lidí na trh práce.

Nástroji k naplnění cílů projektu jsou komplexní poradenské a motivační programy, specifické profesní vzdělávání (rekvalifikační kurzy), ale i kurz informačních a komunikačních technologií. Po absolvování rekvalifikačních kurzů získají jejich absolventi odbornost např. pro údržbu zeleně nebo pro práci s vysokozdvizným vozíkem. Celý program doprovází individuální příp. skupinová podpora osob začleněných do projektu doplněná o specifickou pracovní-terapeutickou činnost. V tomto případě jde nejen o získání praxe ve výše uvedených oblastech, ale i o možnost zapojit se do práce v kreativní dílně, která je zřízena v Azylovém domě Samaritán. Možná nejdůležitějším výstupem projektu bude vytvoření nového pracovního místa pro jednoho absolventa rekvalifikačních kurzů.



Výnosy	
Dotace ESF + MPSV	1 552 611
Ostatní výnosy	46
Celkem	1 552 657

Náklady	
Provozní	813 160
Osobní	739 497
Celkem	1 552 657

Kapacita:
24 osob

Vývoj služby v roce 2010:

Projekt, který proběhne ve dvou etapách, je realizován v Otrokovicích a přilehlém regionu a bude trvat 15 měsíců. V roce 2010 proběhla první etapa projektu. Projekt je financován z Evropského sociálního fondu (ESF) a Ministerstvem práce a sociálních věcí ČR.

Cílem humanitární pomoci je poskytnout pomoc potřebným lidem, kteří se vlivem sociální situace či v důsledku přírodních katastrof dostali do nepříznivé situace.

S organizováním humanitární pomoci pro osoby v nouzi v ČR i v zahraničí se v Charitě sv. Anežky Otrokovice začalo v roce 1992. Od roku 2002 se na organizování spolupodílí také jiné organizace (např. Diakonie Broumov).

Financování tohoto projektu je hrazeno převážně samotnými dárci Charity, z farností, z darů Charitního šatníku, popř. z výtěžku Tříkrálové sbírky.

Zvláštní poděkování patří vedoucím z hypermarketů TERNO Zlín-Louky, Albert Otrokovice a BILLA Otrokovice za možnost odběru banánových krabic, v nichž je šatstvo expedováno potřebným.



Výnosy	
Přijaté příspěvky	34 309
Celkem	34 309

Náklady	
Provozní	34 316
Celkem	34 316

Charitní šatník

Součástí humanitární pomoci jsou také Charitní šatníky v Otrokovicích a Tlumačově. Zde pracují dobrovolníci, jejichž úkolem je přijímat a třídit darované věci, vydávat je (na základě potvrzení) potřebným.

Charitní šatník Otrokovice	Charitní šatník Tlumačov
(budova Charitního domova)	(budova fary)
Po: 8 - 10 hod.	St: 16 - 18 hod.
Út, St: 16 - 18 hod.	(duben - říjen)

Do Charitních šatníků přijímáme: oblečení, obuv, ložní prádlo, ručníky, utěrky, batohy, aktovky či kabelky. Darované věci mohou být použité, musí být ale čisté, neroztrhané (tedy ve stavu, aby se daly ihned použít). Dále také uvítáme finanční dar, kterým přispějete na přepravu věcí kamionem do podporovaných oblastí v zahraničí.

Věci z Charitních šatníků jsou k dispozici všem potřebným. Ti mohou dostat darované věci za podmínky dodržení otevírací doby a přinesení potvrzení o sociální potřebnosti (vydává soc. odbor, případně pracovníci Charity), zahrnující seznam věcí, které člověk potřebuje.

V Otrokovicích již dlouhodobě zajišťují provoz šatníku tyto dobrovolnice: paní Anna Rafajová, Anna Řezníčková, Vlasta Samohýlová, Eva Pintuelesová, Anna Krčmová, Bohuslava Ševečková, Božena Tkáčová, Marie Skybová, Marie Kozmíková, Marie Pišřková. V Tlumačově paní Marie Kopríková, Vlasta Matoušková, Marie Doleželová, Jarmila Komínová, Marie Matulíková, Anna Skácelová, Bohumila Skopalíková, Marie Šarmanová, Veronika Žalková a pan Petr Popovský. Všem mockrát děkujeme.

Všem mockrát děkujeme.

Tříkrálová sbírka 2010

Již po jedenácté organizovala Charita sv. Anežky Otrokovice ve svém regionu sbírku na pomoc rodinám a lidem v nouzi a k podpoře charitního díla.

Hlavním posláním sbírky je upozornit na lidi kolem nás, kteří potřebují pomoci. Můžeme si tak zažít, že upřímné otevřené srdce a štědrá ruka přináší radost a uspokojení dárcům.

Tříkrálová sbírka spojuje mnoho dobrovolníků, dává možnost lidem dobré vůle zapojit se do pomoci potřebným.

Upřímné poděkování patří všem, kteří jste jakkoliv podpořili charitní dílo.

Díky pak také Vám, koledníkům, za Vaše otevřená srdce a ochotu pomáhat druhým a nést Boží požehnání, radost, blízkost... do lidských domovů.

Statistika Tříkrálové sbírky 2010

Otrokovice	260 810
Napajedla	139 437
Tlumačov	45 161
Spytihněv	40 829
Halenkovice	31 611
Žlutava	22 622
Pohořelice	20 963
Oldřichovice	9 812
Komárov	10 330
Celkem vykoledováno	581 575



Dobrovolná činnost

Vyúčtování Tříkrálové sbírky 2010

Celkem vykoledováno.....	581 575
Přímá pomoc potřebným.....	83 761
Podpora charitních projektů.....	130 000
(příspěvek na víceúčelový automobil)	
Krizový fond.....	18 901
(na pomoc charitám v existenční krizi)	
Nouzový fond.....	7 560
(na pomoc potřebným)	
Podpora projektů Arcidiecézní charity Olomouc.....	203 551
Humanitární pomoc do zahraničí.....	100 000
(Haiti)	
Činnost sekretariátu CHČR.....	18 901
Režie sbírky.....	18 901
(výroba pokladniček, cukrů, propagační materiály, reklama v TV)	



Další dobrovolná činnost

Z další činnosti dobrovolníků nelze zapomenout na 20 řidičů, kteří se střídají v průběhu roku na svozu méně pohyblivých seniorů na nedělní bohoslužbu a zapojení zaměstnanců Charity do projektu Adopce na dálku.



Přehled hospodaření Charity sv. Anežky Otrokovice

Přehled výnosů a nákladů za rok 2010 (v Kč)

Výnosy		Náklady	
Tržby celkem	10 005 568	Spotřebované nákupy	5 088 616
Zdravotní pojišťovny	679 384	DHM	1 234 551
Uživatelé - zákl. činnosti (doma a v zahraničí)	9 000 578	Ostatní materiál	2 183 811
Uživatelé - fakultativní činnosti	66 418	Spotřeba energie	1 590 818
Prodej služeb	213 805	Spotřeba ostatní (PHM)	79 436
Prodej zboží	36 383	Prodané zboží	0
Ostatní výnosy	758 983	Služby	2 189 883
Tržby z prodeje majetku	5 000	Opravy a udržování	551 223
Přijaté příspěvky	173 907	Cestovné	45 730
Nadace	0	Náklady na reprezentaci	15 673
Města a obce	0	Nájemné	31 320
Tříkrálová sbírka	0	Ostatní	1 545 937
Jednotlivci	88 623	Osobní náklady	19 323 441
Organizace	85 284	Mzdové náklady	13 942 871
Anonymní dary	0	OON (DPP, DPČ)	319 489
Provozní dotace	17 537 840	Zákonné soc. pojištění	4 757 990
MPSV ČR	4 932 000	Zákonné soc. náklady	184 476
ESF + MPSV	1 552 611	Ostatní soc. náklady	118 615
Zlínský kraj	8 784 524	Daně a poplatky	6 690
Město Otrokovice	1 935 060	Ostatní náklady	28 445
Úřad práce	27 135	Odpisy, prodaný majetek	1 959 664
Ostatní dotace	306 510	Daň z příjmů	0
Výnosy celkem	28 481 298	Náklady celkem	28 596 739
Hospodářský výsledek z provozní činnosti:		- 115 441	

Investice

Příjmy		Výdaje	
Dotace	0	Budovy, stavby	430 435
Příspěvky a dary	329 700	Dopravní prostředky	311 765
Ostatní	0	Přístroje, zařízení	87 151
		Ostatní	0
Příjmy celkem	329 700	Výdaje celkem	829 351
Rozdíl příjmů a výdajů na investice:		- 499 651	

Přehled hospodaření

Více položek podle výšešší č. 504/2007 Sb. ve znění pozdějších předpisů

Rozvaha (bilance) v plném rozsahu

ke dni 31.12.2009

(v Kč)

IC: 46276262

Název, sídlo, právní forma a předseda činnosti účetní jednotky

Charita
sv. Anžely Otrokovice
Na Ulíčkách 1617
Otrokovice
765 02

FDVAČNÍ ÚŘAD V OTROKOVICÍCH
J. Jiráčková 1427, PSČ 765 02

Doba účetní: 30.03.2010

Č.j.: /

AKTIVA	Číslo řádku	Stav k prvnímu dni účetního období 1	Stav k poslednímu dni účetního období 2
A. Dlouhodobý majetek celkem ř. 2+10+21+28	001	40 334 872,34	33 015 923,34
I. Dlouhodobý nehmotný majetek celkem ř. 3a+3	002	28 826,50	28 130,50
1. Nehmotné výsledky výzkumu a vývoje	003	0,00	0,00
2. Software	004	0,00	0,00
3. Ocenitelné práva	005	0,00	0,00
4. Drobný dlouhodobý nehmotný majetek	006	28 306,50	25 130,50
5. Ostatní dlouhodobý nehmotný majetek	007	0,00	0,00
6. Nedokončený dlouhodobý nehmotný majetek	008	0,00	0,00
7. Poskytnuté zálohy na dl. nehmotný majetek	009	0,00	0,00
II. Dlouhodobý hmotný majetek celkem ř. 11a+20	010	54 531 908,89	54 448 929,89
1. Pozemky	011	197 280,00	197 280,00
2. Uprávněná sídla, přírodních a umělých staveb	012	0,00	0,00
3. Stavby	013	49 940 066,34	50 129 354,34
4. Samostatné movité věci a soubory mov.	014	2 579 678,00	2 372 628,00
5. Převzaté věci movitého charakteru	015	0,00	0,00
6. Zůstatky na cestě a tažným zvířatům	016	0,00	0,00
7. Drobný dlouhodobý hmotný majetek	017	1 766 439,55	1 746 707,55
8. Ostatní dlouhodobý hmotný majetek	018	0,00	0,00
9. Nedokončený dlouhodobý hmotný majetek	019	107 796,00	1 000,00
10. Poskytnuté zálohy na dlouhodobý hmotný majetek	020	0,00	0,00
III. Dlouhodobý finanční majetek ř. 22 až 28	021	0,00	0,00
1. Podíly v orgánech a řízení osobách	022	0,00	0,00
2. Podíly v orgánech s podstatným vlivem	023	0,00	0,00
3. Hlukové cenné papíry držané do splatnosti	024	0,00	0,00
4. Příspěvy organizačním složkám	025	0,00	0,00
5. Ostatní dlouhodobé příspěvy	026	0,00	0,00
6. Ostatní dlouhodobý finanční majetek	027	0,00	0,00
7. Požezovaný dlouhodobý finanční majetek	028	0,00	0,00
IV. Oprávky k dlouhodobému majetku celkem ř. 30 - 40	029	-13 696 163,05	-15 482 137,05
1. Oprávky k nehmotným výsledkům výzkumu a vývoje	030	0,00	0,00
2. Oprávky k softwaru	031	0,00	0,00
3. Oprávky k ocenitelným právům	032	0,00	0,00
4. Oprávky k drobnému dlouhodobému nehmotnému majetku	033	-38 926,50	-25 130,50
5. Oprávky k ostatnímu dlouhodobému nehmotnému majetku	034	0,00	0,00
6. Oprávky ke stavbám	035	-10 056 193,03	-11 710 453,00
7. Oprávky ke samostatným movitým věcem a souborům movitých věcí	036	-1 834 605,00	-1 990 768,00

Přehled hospodaření

AKTIVA	Číslo řádku	Stav k prvnímu dni účetního období 1	Stav k poslednímu dni účetního období 2
8. Oprávky k přístrojovým celkům (movitých prostředků)	037	0,00	0,00
9. Oprávky k základnímu sídlu a tažným zvířatům	038	0,00	0,00
10. Oprávky k dlouhodobému dlouhodobému hmotnému majetku	039	1 766 439,55	1 746 707,55
11. Oprávky k ostatnímu dlouhodobému hmotnému majetku	040	0,00	0,00
II. Krátkodobý majetek celkem ř. 42+52+72+81	041	7 991 802,65	5 513 061,03
I. Zásoby celkem ř. 43 až 51	042	97 277,09	76 188,31
1. Materiál na skladě	043	87 211,09	76 188,31
2. Materiál na cestě	044	0,00	0,00
3. Nedokončená výroba	045	0,00	0,00
4. Polotovary vlastní výroby	046	0,00	0,00
5. Výrobky	047	0,00	0,00
6. Zvířata	048	0,00	0,00
7. Zboží na skladě a v prodejnách	049	0,00	0,00
8. Zboží na cestě	050	0,00	0,00
9. Poskytnuté zálohy na zásoby	051	0,00	0,00
II. Pohledávky celkem ř. 53 až 71	052	486 367,96	436 476,80
1. Odberatelé	053	75 893,66	104 109,20
2. Směnky k inkasu	054	0,00	0,00
3. Pohledávky za eskontované GP	055	0,00	0,00
4. Poskytnuté provozní zálohy	056	206 264,30	30 874,00
5. Ostatní pohledávky	057	0,00	0,00
6. Pohledávky za zaměstnanci	058	0,00	0,00
7. Pohledávky za účastníky sociálního zabezpečení a veřejného zdravotního pojištění	059	0,00	0,00
8. Daň z příjmu	060	0,00	0,00
9. Ostatní přímé daně	061	0,00	0,00
10. Daň z přidané hodnoty	062	0,00	0,00
11. Ostatní daně a poplatky	063	0,00	0,00
12. Nároky na dotace a ostatní zúčtování ve vztáhu rozpočtem	064	0,00	499 300,00
13. Nároky na dotace a ostatní zúčtování s rozpočtem orgánů územních samosprávných celků	065	0,00	0,00
14. Pohledávky za účastníky sdružení	066	0,00	0,00
15. Pohledávky z povinných termínovaných operací a opcí	067	0,00	0,00
16. Pohledávky z výměrných dluhopisů	068	0,00	0,00
17. Jiné pohledávky	069	203 210,00	126 000,00
18. Dohadné účty aktivní	070	0,00	0,00
19. Opravná položka k pohledávkám	071	0,00	0,00
III. Krátkodobý finanční majetek celkem ř. 73 - 80	072	7 347 587,00	10 140 160,00
1. Pokladna	073	301 209,00	263 069,00
2. Cenný	074	25 100,00	21 403,00
3. Účty v bankách	075	7 021 028,00	9 842 287,70
4. Majetkové cenné papíry k obchodování	076	0,00	0,00
5. Hlukové cenné papíry k obchodování	077	0,00	0,00
6. Ostatní cenné papíry	078	0,00	0,00
7. Požezovaný krátkodobý finanční majetek	079	0,00	0,00
8. Peníze na cestě	080	0,00	22 400,00
IV. Jiná aktiva celkem ř. 82 až 84	081	71 650,80	133 089,52
1. Náklady příštích období	082	71 650,80	71 497,52
2. Příjmy příštích období	083	0,00	61 152,00
3. Kursové rozdíly aktivní	084	0,00	0,00
Aktiva celkem ř. 1+41	085	48 926 476,19	48 932 924,37

Přehled hospodaření

PASIVA		Číslo řádku	Stav k prvnímu dni účetního období	Stav k poslednímu dni účetního období
			3	4
A	Vlastní zdroje celkem ř. 87+91	006	47 032 008.01	46 556 641.40
	Jmění celkem ř. 88 až 90	007	47 542 983.58	46 380 494.96
1.	Vlastní jmění	008	47 542 983.58	46 380 494.96
2.	Fondy	009	0.00	0.00
3.	Oceňovací rozdíly z přecenění finančního majetku a závazků	090	0.00	0.00
B	Výsledek hospodaření celkem ř. 92 až 94	091	-518 975.57	176 146.44
1.	Účet výsledku hospodaření	092	0.00	176 146.44
2.	Výsledek hospodaření ve schvalovacím řízení	093	-518 975.57	0.00
3.	Nerozlišený zisk, neutrazená ztráta minulých let	094	0.00	0.00
B. Cizí zdroje celkem ř. 96+98+106+120	095	1 854 467.18	2 376 282.97	
I.	Rezervy celkem ř. 97	096	0.00	0.00
1.	Rezervy	097	0.00	0.00
II.	Dlouhodobé závazky celkem ř. 99 až 105	098	0.00	0.00
1.	Dlouhodobé bankovní úvěry	099	0.00	0.00
2.	Vydání dluhopisů	100	0.00	0.00
3.	Závazky z peněžnímu	101	0.00	0.00
4.	Přijaté dlouhodobé zálohy	102	0.00	0.00
5.	Dlouhodobé směnky k úhradě	103	0.00	0.00
6.	Dohadné účty pasivní	104	0.00	0.00
7.	Ostatní dlouhodobé závazky	105	0.00	0.00
III.	Krátkodobé závazky celkem ř. 107 až 125	106	1 684 466.40	2 306 776.47
1.	Dodavatelé	107	303 604.40	287 921.97
2.	Směnky k úhradě	108	0.00	0.00
3.	Přijaté zálohy	109	1 400.00	356 818.50
4.	Ostatní závazky	110	0.00	0.00
5.	Zaměstnanci	111	893 304.00	1 010 002.00
6.	Ostatní závazky vůči zaměstnancům	112	0.00	0.00
7.	Závazky k institucím sociálního zabezpečení a veřejného zdravotního pojištění	113	397 496.00	538 464.00
8.	Daň z příjmu	114	0.00	0.00
9.	Ostatní přímé daně	115	54 620.00	95 570.00
10.	Daň z přídatné hodnoty	116	0.00	0.00
11.	Ostatní daně a poplatky	117	0.00	0.00
12.	Závazky ze vztahu k státnímu rozpočtu	118	0.00	0.00
13.	Závazky ze vztahu k rozpočtu orgánů územních samosprávných celků	119	0.00	0.00
14.	Závazky z upsaných nesplacených cenných papírů a podílů	120	0.00	0.00
15.	Závazky k účastníkům sdružení	121	0.00	0.00
16.	Závazky z pevných termínovaných operací a opcí	122	0.00	0.00
17.	Jiné závazky	123	31 982.00	0.00
18.	Krátkodobé bankovní úvěry	124	0.00	0.00
19.	Eskontní úvěry	125	0.00	0.00
20.	Vydání krátkodobé dluhopisy	126	0.00	0.00
21.	Vlastní dluhopisy	127	0.00	0.00
22.	Dohadné účty pasivní	128	2 250.00	38 000.00
23.	Ostatní krátkodobé finanční vypořádání	129	0.00	0.00
IV.	Jiná pasiva celkem ř. 131 až 133	130	309 860.78	69 506.50
1.	Výdaje příštích období	131	205 082.78	62 636.50
2.	Výnosy příštích období	132	4 768.00	6 870.00
3.	Kursově rozdíly pasivní	133	0.00	0.00
Pasiva celkem		134	48 876 476.59	48 932 924.37

Termínováno dne: 25.03.2010
 Podpisový záznam


Přehled hospodaření

Náklady		Číslo řádku	Činost hlavní S	Činost hospodářská 6	celkem 8
A.	Náklady	01	24 144 116.57	0.00	24 144 116.57
I.	Spotřebované nákupy celkem	02	4 443 390.74	0.00	4 443 390.74
1.	Spotřeba materiálu	03	3 012 059.58	0.00	3 012 059.58
2.	Spotřeba energie	04	1 431 331.16	0.00	1 431 331.16
3.	Spotřeba ostatních neklasifikovaných dodávek	05	0.00	0.00	0.00
4.	Prodané zboží	06	0.00	0.00	0.00
II.	Služby celkem	07	1 543 820.72	0.00	1 543 820.72
5.	Opravy a údržbové	08	541 167.38	0.00	541 167.38
6.	Činovní	09	47 470.00	0.00	47 470.00
7.	Náklady na reprezentaci	10	9 972.98	0.00	9 972.98
8.	Ostatní služby	11	1 045 230.36	0.00	1 045 230.36
III.	Osobní náklady celkem	12	16 028 213.00	0.00	16 028 213.00
9.	Mzové náklady	13	12 000 802.00	0.00	12 000 802.00
10.	Základní sociální pojištění	14	3 673 366.50	0.00	3 673 366.50
11.	Ostatní sociální pojištění	15	0.00	0.00	0.00
12.	Základní sociální náklady	16	230 901.00	0.00	230 901.00
13.	Ostatní sociální náklady	17	125 063.50	0.00	125 063.50
IV.	Daně a poplatky celkem	18	6 160.00	0.00	6 160.00
14.	Daň silniční	19	0.00	0.00	0.00
15.	Daň z nemovitosti	20	0.00	0.00	0.00
16.	Ostatní daně a poplatky	21	6 160.00	0.00	6 160.00
V.	Ostatní náklady celkem	22	16 101.11	0.00	16 101.11
17.	Směnové pokuty a úroky z prodání	23	736.82	0.00	736.82
18.	Ostatní pokuty a penále	24	0.00	0.00	0.00
19.	Gospo nedobytné pohledávky	25	0.00	0.00	0.00
20.	Úroky	26	0.00	0.00	0.00
21.	Kursově ztráty	27	0.00	0.00	0.00
22.	Dary	28	0.00	0.00	0.00
23.	Manka a škody	29	0.00	0.00	0.00
24.	Jiné ostatní náklady	30	15 364.46	0.00	15 364.46
VI.	Odpisy, prodání majetku, tvorba rezerv a opravných položek celkem	31	1 996 421.00	0.00	1 996 421.00
25.	Úpisy dlouhodobého nehmotného a hmotného majetku	32	1 996 421.00	0.00	1 996 421.00
26.	Zustavená cena prodaného dlouhodobého nehmotného a hmotného majetku	33	0.00	0.00	0.00
27.	Prodané cenné papíry a podíly	34	0.00	0.00	0.00
28.	Prodaný materiál	35	0.00	0.00	0.00
29.	Tvorba rezerv	36	0.00	0.00	0.00
30.	Tvorba opravných položek	37	0.00	0.00	0.00
VII.	Poskytnuté příspěvky celkem	38	0.00	0.00	0.00
31.	Poskytnuté příspěvky zúčtované mezi organizačními složkami	39	0.00	0.00	0.00
32.	Poskytnuté členské příspěvky	40	0.00	0.00	0.00
VIII.	Daň z příjmů celkem	41	0.00	0.00	0.00
33.	Dodatečné odvody daně z příjmů	42	0.00	0.00	0.00
Náklady celkem		43	24 144 116.57	0.00	24 144 116.57

Výnosy	Číslo řádku	Činnosti		
		hlavní S	hospodářská B	celkem B
B. Výnosy	44	24 320 263,01	0,00	24 320 263,01
I. Tržby za vlastní výkony a za zboží celkem	45	9 540 325,00	0,00	9 540 325,00
1. Tržby za vlastní výroby	46	39 199,00	0,00	39 199,00
2. Tržby z prodeje služeb	47	9 501 126,00	0,00	9 501 126,00
3. Tržby za prodané zboží	48	0,00	0,00	0,00
II. Změny stavu vnitřníorganizačních zásob celkem	49	0,00	0,00	0,00
4. Změna stavu zásob nedokončené výroby	50	0,00	0,00	0,00
5. Změna stavu zásob polotovarů	51	0,00	0,00	0,00
6. Změna stavu zásob výrobků	52	0,00	0,00	0,00
7. Změna stavu zvířat	53	0,00	0,00	0,00
III. Aktivace celkem	54	0,00	0,00	0,00
8. Aktivace materiálu a zboží	55	0,00	0,00	0,00
9. Aktivace vnitřníorganizačních služeb	56	0,00	0,00	0,00
10. Aktivace dlouhodobého nehmotného majetku	57	0,00	0,00	0,00
11. Aktivace dlouhodobého hmotného majetku	58	0,00	0,00	0,00
IV. Ostatní výnosy celkem	59	941 711,01	0,00	941 711,01
12. Smluvní pokuty a úroky z prodlení	60	0,00	0,00	0,00
13. Ostatní pokuty a penále	61	0,00	0,00	0,00
14. Platby za odepsané pohledávky	62	0,00	0,00	0,00
15. Úroky	63	99 874,50	0,00	99 874,50
16. Kursové zisky	64	0,00	0,00	0,00
17. Zúčtování fondů	65	203 203,46	0,00	203 203,46
18. Jiné ostatní výnosy	66	638 633,05	0,00	638 633,05
V. Tržby z prodeje majetku, zúčtování rezerv a opravných položek celkem	67	18 000,00	0,00	18 000,00
19. Tržby z prodeje dlouhodobého nehmotného a hmotného majetku	68	18 000,00	0,00	18 000,00
20. Tržby z prodeje cenných papírů a podílů	69	0,00	0,00	0,00
21. Tržby z prodeje materiálu	70	0,00	0,00	0,00
22. Výnosy z krátkodobého finančního majetku	71	0,00	0,00	0,00
23. Zúčtování zákonných rezerv	72	0,00	0,00	0,00
24. Výnosy z dlouhodobého finančního majetku	73	0,00	0,00	0,00
25. Zúčtování opravných položek	74	0,00	0,00	0,00
VI. Přijaté příspěvky celkem	75	704 160,00	0,00	704 160,00
26. Přijaté příspěvky zúčtované mezi organizačními složkami	76	300 000,00	0,00	300 000,00
27. Přijaté příspěvky (dary)	77	404 160,00	0,00	404 160,00
28. Přijaté členské příspěvky	78	0,00	0,00	0,00
VII. Provozní dotace celkem	79	13 116 067,00	0,00	13 116 067,00
29. Provozní dotace	80	13 116 067,00	0,00	13 116 067,00
Výnosy celkem	81	24 320 263,01	0,00	24 320 263,01
C. Výsledek hospodaření před zdaněním	82	176 146,44	0,00	176 146,44
34. Daň z příjmu	83	0,00	0,00	0,00
D. Výsledek hospodaření po zdanění	84	176 146,44	0,00	176 146,44

Sestaveno dne:
29.04.2010

Právní forma účetní jednotky

Podpisový záznam

Pozn

Ing. Gita Štolfová, auditor s osvědčením 1782

Úvod

Auditorka Ing. Gita Štolfová, číslo osvědčení 1782, se sídlem Dobrovského 691, 765 02 Otrokovice 691, byla na základě smluvního ujednání pověřena, aby provedla ověření řádné účetní závěrky ke dni 31. 12. 2009 společnosti **Charita sv. Anežky Otrokovice** sestavené podle platných právních předpisů České republiky.

Společnost byla za ověřované účetní období nepovinně auditována (viz § 20 Zákona č. 563/91 Sb., o účetnictví).

Tato auditorská zpráva, která obsahuje rozvahu, výkaz zisku a ztráty a přílohu, informuje v souladu se Zákonem 93/2009 Sb. o auditorech, Mezinárodními auditorskými standardy vydanými Mezinárodní federací účetních (IFAC) a souvisejícími Aplikačními doložkami Komory auditorů České republiky o výsledcích ověření řádné účetní závěrky. Zpráva je určena akcionářům.

Práce na ověření řádné účetní závěrky ke dni 31. 12. 2009 proběhly v sídle výše uvedené auditované společnosti.

Příjemce

Název subjektu:
Právní forma subjektu:

Charita sv. Anežky Otrokovice
náboženská společnost
dle zákona č. 3/2002 Sb.

Sídlo organizace:
Identifikační číslo organizace:
Předmět ověření:

Na Uliče 1617, 765 02 Otrokovice
46 27 62 62
období 1. 1. 2009 – 31. 12. 2009

Charita sv. Anežky Otrokovice je náboženská organizace, zřízena římskokatolickou církví registrovanou v České republice podle zákona č. 3/2002 Sb., o svobodě náboženského vyznání a postavení církvi a náboženských společností. Není součástí (organizační jednotkou) této církve a je evidována Ministerstvem kultury ČR podle ustanovení citovaného zákona.

Hlavní činností je činnost charitativní, a to pořádání sbírek, účelových a humanitárních akcí za účelem pomoci potřebným u nás i v zahraničí a dále zřizování a provozování charitativních neziskových služeb, domovů, ústavů, zdravotnických a jiných zařízení.

Vedlejší činností účetní jednotka neprovozuje.
Datum zařazení do rejstříku právnických podle zákona č. 3/2002 Sb. je 1. 7. 1994

Za náboženskou společnost jedná a podepisuje statutární orgán.

Zpráva o účetní závěrce

Provedla jsem audit příložené účetní závěrky společnosti **Charita sv. Anežky Otrokovice** k 31. 12. 2009.

- Výkaz zisku a ztráty
- Rozvaha
- Příloha k účetní závěrce
- Výroční zpráva

Odpovědnost statutárního orgánu

Za sestavení účetní závěrky je zodpovědný statutární orgán společnosti. Součástí této odpovědnosti je navrhnout, zavést a zajistit vnitřní kontroly nad sestavováním a věrným zobrazením účetní závěrky tak, aby neobsahovala významné nesprávnosti způsobené podvodem nebo chybou, zvolit a uplatňovat vhodné účetní metody a provádět dané situací přiměřené účetní odhady.

Odpovědnost auditora

Mojí úlohou je vyjádřit na základě auditu výrok o této účetní závěrce.

Audit jsem provedla v souladu se zákonem o auditorech a Mezinárodními auditorskými standardy a souvisejícími aplikačními doložkami Komory auditorů České republiky.

Tyto standardy vyžadují, abych plánovala a provedla audit s cílem získat přiměřenou míru jistoty, že účetní závěrka neobsahuje významné nesprávnosti.

Audit zahrnuje ověření, provedené výběrovým způsobem, účetních záznamů a dalších informací prokazujících údaje účetní závěrky a posouzení účetních postupů a významných odhadů, použitých společností při sestavení závěrky a také posouzení celkové procentace účetní závěrky.

Jsem přesvědčena, že provedený audit poskytuje přiměřený podklad pro vyjádření výroku.

Výrok

Podle mého názoru předkládaná účetní závěrka ve všech významných ohledech věrně zobrazuje majetek, závazky, fondové hospodaření a finanční situaci náboženské společnosti Charita sv. Anežky Otrokovice k 31. 12. 2009 a výsledek hospodaření za účetní období 2009 v souladu se zákonem o účetnictví a příslušnými předpisy.

Zpráva o ověření výroční zprávy

Ověřila jsem též soulad výroční zprávy náboženské společnosti Charita sv. Anežky Otrokovice s výše uvedenou účetní závěrkou. Za správnost výroční zprávy je zodpovědný statutární orgán náboženské společnosti Charita sv. Anežky Otrokovice. Mým úkolem je vydat na základě provedeního ověření stanovisko o souladu výroční zprávy s účetní závěrkou.

Ověření jsem provedla v souladu s Mezinárodními auditorskými standardy a souvisejícími aplikačními doložkami Komory auditorů České republiky. Tyto standardy vyžadují, abych plánovala a provedla ověření tak, abych získala přiměřenou jistotu, že informace obsažené ve výroční zprávě, které popisují skutečnosti, jež jsou též předmětem zobrazení v účetní závěrce, jsou ve všech významných ohledech v souladu s příslušnou účetní závěrkou. Jsem přesvědčena, že provedené ověření poskytuje přiměřený podklad pro vyjádření výroku auditora.

Podle mého názoru jsou informace uvedené ve výroční zprávě náboženské společnosti Charita sv. Anežky Otrokovice k 31. 12. 2009 ve všech významných ohledech v souladu s výše uvedenou účetní závěrkou.



Otrokovice, dne 24. května 2010

Ing. Gita Šteflová, auditor č. osvědčení 1782,
Dobrovskéhoho 691, 765 02 Otrokovice

Přílohy:

- Výkaz zisku a ztráty
- Rozvaha
- Příloha k účetní závěrce

Děkujeme Vám za to, že můžeme pomáhat...

Institucím a nadacím za poskytnuté dotace:

Ministerstvo práce a sociálních věcí ČR.....	4 932 000 Kč
Ministerstvo práce a sociálních věcí ČR	
- Evropský sociální fond.....	1 552 611 Kč
Zlínský kraj.....	8 784 524 Kč
Město Otrokovice.....	1 935 060 Kč
Statutární město Zlín.....	256 510 Kč
Město Napajedla.....	50 000 Kč
Úřad práce.....	27 135 Kč

Sponzorům za jejich dary:

Alois Orlita, B. PRAKTIK spol. s r.o., Barum Continental spol. s r. o., Baťa a.s., BESTA - Z a.s., BRITRA Zlín s.r.o., Bří Švarcové s.r.o., CONETA s.r.o., Darina Peštová, DLC NAPAJEDLA a.s., ELKOV - EL. MATER. - KOVO Anna Hobzová, EMOZ, spol. s r.o., EMS ELEKTRO s.r.o., EPUZ, spol. s r. o., Eva Řeháková, EXCOR - ZERUST, s.r.o., GEOSTAV spol. s r.o., Charita Valašské Klobouky, Charita Zlín, Ing. Gita Štolfová, Ing. Ladislav Tomáš, Ing. Petr Staněk, Ing.arch. Radko Pavlacký, Ivan Nudný, Iveta Nováková, Jaromír Ludvík, JUDr. Milan Kopčil, Kotrba Jaromír, paní Koubková, KOVOX, spol. s r. o., Kýrová Marcela, Lékárna Baťov s.r.o., Lékárna Sanipharm, Ludmila Strejčková, Marek Sedláček, Marie Štilipová, MARTEK MEDICAL a.s., MUDr. Bohumila Karasová, MUDr. Hana Kousalová, MUDr. Jana Hanáčková, MUDr. Radana Karásková, Nadační fond J&T, Noventis s.r.o., O.V.P. spol. s r.o., Oční optik KOTAS, p. Kropáč, p. Rafaja, paní Čermáková, paní Kernerová, paní Schulzová, PharmDr. Martinkovičová, Lékárna, Plastor spol. s r.o., PRVNÍ OTROKOVICKÁ STAVEBNÍ, a.s., Radomil Ptáček, REMAGO SERVIS, spol. s r.o., SIGA, a.s., SOGOS s.r.o., TOMA, a. s., Tomáš Čabla, Viveka s.r.o., Zdeněk Stoklásek, ZLÍNTERM, spol. s r.o.

Děkujeme také těm sponzorům a dárcům, kteří nechtějí být jmenováni a také těm, které ani osobně neznáme. Bůh o nich však ví a nezapomene jim to.

Charita sv. Anežky Otrokovice

