

# 2015

VÝROČNÍ ZPRÁVA

**Charita**    
sv. Anežky Otrokovice



**VÝROČNÍ ZPRÁVA ZA ROK 2015**

24. rok pomoci potřebným



**Výroční zpráva za rok 2015**  
*24. rok pomoci potřebným*

**Podklady a texty:** Peter Kubala,  
Jiří Vlček, Josef Zelinka, Zdeňka Vlčková,  
Jana Šuranská, Lada Rektoříková,  
Veronika Halasová, Aleš Jaroš,  
Irena Cíváňová, Pavlína Zahnašová

**GRAFIKA A SAZBA:** Vlastimil Paciorek

**Rok vydání:** 2016

**Charita sv. Anežky Otrokovice**

**Adresa:** Na Uličce 1617, 765 02 Otrokovice

**Telefon:** 577 112 031

**E-mail:** [info@otrokovice.charita.cz](mailto:info@otrokovice.charita.cz)

**Web:** [www.otrokovice.charita.cz](http://www.otrokovice.charita.cz)

**Facebook:** „Charita Otrokovice“, přidejte se!

**IČ:** 46276262

**Bankovní spojení:** 124 883 044/0300

6	Úvodní slova
8	Poslání organizace
8	Základní údaje
9	Organizační struktura
10	Charitní domov Otrokovice - Domov pro seniory
13	Charitní domov Otrokovice - Odlehčovací služba
15	Charitní pečovatelská služba Otrokovice
17	Terénní služba rodinám s dětmi
20	Nový domov Otrokovice
22	Azylový dům Samaritán Otrokovice
25	Noclehárna Samaritán Otrokovice
27	Terénní program Samaritán
30	Dluhové poradenství Samaritán
33	Podnikatelské aktivity
35	Sociální projekty
37	Dobrovolná činnost
39	Podpora zřizovatele
40	Přehled hospodaření Charity sv. Anežky Otrokovice
46	Zpráva auditora
49	Poděkování



### Slovo ředitele

Vážení přátelé, výroční zpráva roku 2015 vám zprostředkuje pohled na hospodaření a činnosti, které se odehrály v uplynulém roce. Pokaždé, když rekapituluji uplynulé období, tak si uvědomím, kolik různých aktivit jsme odvedli, provedli, uspořádali, zrealizovali. Vzpomínám na naše společné úspěchy i neúspěchy.

Práce v pomáhajících profesích patří nejen k tomu nejkrásnějšímu, ale také nejnáročnějšímu, což lze jako zaměstnání vykonávat. Vnímám důležité neopomenout oprávněné a přirozené potřeby pracovníků. Považuji proto za nezbytné, aby přes veškeré nadšení a zápal - hrály důležitou roli standardní nebo dokonce ještě lépe nadstandardní pracovní právní vztahy, aby práce pro Charitu sv. Anežky Otrokovice byla nejen ctí a vysokým ideálem, ale současně také solidním a stabilním zázemím.

Bohužel se nedaří nastavit systém stabilního, dlouhodobého financování sociálních služeb ze strany státu, a „úspěšně“ bují i administrativa vyžadovaná různými subjekty státní správy, kterou jsou stále více zatěžováni i pracovníci v přímé péči, kteří by se měli hlavně starat o uživatele. Místo toho se musí potýkat s řadou administrativních úkonů, což je špatně. Poskytování sociálních služeb je závislé na vícezdrojovém financování. Důležitým zdrojem jsou pro nás dotace – státu, Zlínského kraje, města Zlína, Otrokovic, Napajedel a obcí ORP Otrokovice, jehož představitelům

tímto velmi děkujeme za tuto finanční podporu a za celkově velmi vstřícný postoj vůči sociálním službám.

Všem spolupracovníkům náleží poděkovat za celoroční práci a velké pracovní nasazení, při kterém s profesionalitou a trpělivostí každodenně vykonávají náročné povolání v sociálních službách. Děkuji rovněž dobrovolníkům za jejich nezištnou mezilidskou podporu a pomoc. Děkuji také příznivcům a dárcům za podporu charitního díla.

Často si dáváme různá předsevzetí. Můžeme se nechat inspirovat papežem Františkem, jeho předsevzetími: *Pečujte o své vztahy s druhými, proměňujte svou víru v život a slova v dobré skutky, zejména vůči nejpotřebnějším lidem; dbejte na svou práci. Vykonávejte ji s nadšením, pokorou, kompetencí, zanícením a vděčností; pečujte o bratry a sestry, kteří to potřebují, o staré lidi, nemocné, hladové, bezdomovce a cizince. Podle toho totiž budeme souzeni.*

Ing. Peter Kubala, ředitel



### Slovo zástupce ředitele

Rok 2015 byl plný zajímavých akcí i pravidelné činnosti. Mimo jiné jsme oslavili 20 let Azylového domu Samaritán, kdy součástí oslav byla také výstava fotografií prof. Jindřicha Štreita. Na podzim jsme se opět účastnili Národní potravinové sbírky, jejíž výtěžek byl zase o něco vyšší než loni. Stali jsme se také nově členem Potravinové banky ve Zlínském kraji a připravili pro vás nové webové stránky: [www.otrokovice.charita.cz](http://www.otrokovice.charita.cz).

Podrobnosti se dočtete dále v textu.

Ve světě se v roce 2015 hojně objevovalo téma migrační vlny a válečných či ekonomických uprchlíků. Ano, byl bych rád, aby se mezi nimi rozlišovalo. Překvapilo mne však, jak mnoho lidí, včetně těch, co chodí do kostelů, se vůči pomoci migrantům vymezilo a zcela odmítalo jakoukoli formu pomoci. Výtěžek naší sbírky oblečení pro migranty (možná proto) nebyl příliš velký; stejně tak Tříkrálová sbírka byla na přelomu roku ohrožena názorem, že na uprchlíky nepřispějeme. Tato zkušenost nás vedla k zamyšlení nad vlastním posláním, kterým je pomáhat potřebným bez jakéhokoliv rozdílu. Milovat druhé je Ježíšova klíčová myšlenka. Myslím tedy, že zkušenost českého, potažmo i evropského národa s muslimskou vlnou přistěhovalců, nás vede k přehodnocování základů, na nichž naše kultura stojí. A to je dobře. Doufám přitom, že to podpoří uvědomění a příklon k tomu, co je v lidském životě podstatné a čemu lze věřit a na co spolehnout.

Ve 2. knize Mojžíšově v Bibli (23. kapitola, 9. verš) sděluje Bůh poselství židovskému národu: „Neutiskuj přistěhovalce (cizince) – vy sami jste přece přece znali život přistěhovalců, když jste žili v Egyptě!“ Bůh to říká jako přikázání národu, z něhož se později narodil Ježíš Kristus. A stejnému národu, k němuž se Ježíšovi pokračovatelé (křesťané) hlásí, platí toto poselství dodnes. Proč se nám lépe přijímá zvěst o rádek výše, kde stojí „Nepřijímej úplatek, neboť úplatek zaslepuje i vidoucí a převrací i slova poctivých“, než to, co následuje? Nedopustíme tedy, aby náš strach z neznámého paralyzoval naše hodnoty a postoje. Nevzdáváme se naděje, kterou nám Bůh připravil v dějinách a Ježíš nám ji přinesl na kříži. Přehodnocujeme vlastní postoje a nejděme s davem. Zůstáváme lidskými.

Děkuji tedy všem, kdo zachovávají posláním naší Charity, tj. pomáhat bez rozdílu všem potřebným, v duchu Ježíšova poselství a Božích přikázání. Každý váš skutek takového milosrdenství vytváří „charitu“. Kéž nám Bůh k tomu žehná a dává nám

ochotné ruce a otevřená srdce i do dalších let.

Mgr. Jiří Vlček, DiS., zástupce ředitele



### Slovo duchovního správce farnosti

Tato výroční zpráva se nám dostává do rukou ve Svatém roce milosrdenství, který vyhlásil papež František. Svatý otec si přeje, aby zejména dobrovolníci i profesionální zaměstnanci charity nacházeli v tomto tématu inspiraci pro svoji službu. Věřím, že mnozí v tomto duchu svoji službu rozvíjí už řadu let. Naplňovat posláním charity bez milosrdného přístupu k bližním ani není možné.

Na druhou stranu si všichni musíme přiznat, že nejsme automaty na lásku k bližním a že nás vždy budou v tomto směru provázet naše hranice a omezení. Snadno se může dostavit fyzická vyčerpanost nebo duševní vyhoření. Proto je velmi dobré, když má člověk spolehlivé zdroje, ze kterých může čerpat. Pro věřící je tím zdrojem právě milosrdenství Nebeského Otce. Vnímavost k tomu, čeho všeho se mi od Boha dostává zcela nezaslouženě, umožňuje prokazovat dobro také druhým bez toho, kolik si kdo čeho zaslouží. V tom také spočívá podstata milosrdenství, neboť je to ochota prokazovat druhému službu, pomoc nebo odpuštění nezaslouženě.

Chci také věřit, že účinek milosrdné lásky může objevovat naprosto každý člověk dobré vůle nezávisle na tom, jaké má přesvědčení. Velký dík patří všem, kteří se v tomto duchu vytrvale snaží charitní službu naplňovat.

farář Mgr. Josef Zelinka

## POSLÁNÍ ORGANIZACE

Základním posláním Charity sv. Anežky Otrokovice je prostřednictvím milosrdné lásky pomáhat lidem, kteří se ocitli v těžké životní nebo sociální situaci, podporovat, doprovázet a motivovat je k využívání vlastních schopností a sil.

Charita sv. Anežky Otrokovice je církevní právnickou osobou podle Kodexu kanonického práva, která je registrovaná v Rejstříku evidovaných právnických osob MK ČR ze dne 30. 10. 1996. Poskytuje pomoc potřebným lidem v nouzi bez rozdílu rasy, vyznání a národnosti či sociální příslušnosti.

Charita sv. Anežky Otrokovice jako součást Arcidiecézní charity Olomouc je organizačně začleněna pod Charitu Česká republika. Od roku 1995 je Charita Česká republika členem celosvětové organizace Caritas Internationalis a Caritas Europe.

## ZÁKLADNÍ ÚDAJE

**Charita sv. Anežky Otrokovice**  
**Na Uliče 1617; 765 02 Otrokovice**

**Telefon/fax:** 577 112 031/032

**E-mail:** info@otrokovice.charita.cz

**Web:** www.otrokovice.charita.cz

**Facebook:** Charita sv. Anežky Otrokovice, přidejte se!

**Statutární zástupce:**  
Ing. Peter Kubala – ředitel

**IČO:** 46276262

**DIČ:** Cz46276262

**Bankovní spojení:** 124 883 044/0300

**Registrace u MK ČR:** 30. 10. 1996,  
pod. č. 8/1-02-718/1996

**Trvání činnosti:** od 3. 7. 1991

**Území působnosti:** Halenkovice, Komárov, Napajedla, Oldřichovice, Otrokovice, Pohořelice, Spytihněv, Tlumačov, Zlín a Žlutava

**Počet zaměstnanců:**

69 (fyzický počet k 31. 12. 2015)

69,20 (průměrný přepočtený počet zaměstnanců za rok)

**Rada Charity:**

P. Mgr. Josef Zelinka (duchovní správce),  
Ludmila Šimková (předsedkyně),  
Magda Honzíková,  
Mgr. Vít Tomašík



# ORGANIZAČNÍ STRUKTURA



**Charita**  
sv. Anežky Otrokovice

Rada Charity

Charitní domov  
Otrokovice

Domov pro seniory

Odlehčovací služba

Charitní pečovatelská služba  
Otrokovice

Terénní služba rodinám s dětmi

Nový domov Otrokovice

Samaritán - služby  
pro lidi bez domova

Azylový dům Samaritán  
Otrokovice

Noclehárna Samaritán  
Otrokovice

Terénní program Samaritán  
Otrokovice

Dluhové poradenství  
Samaritán

Ostatní aktivity (charitní šatníky, humanitární sklad,  
mobilní buňka, veřejná sprcha, Tříkrálová sbírka,  
podnikatelské aktivity)





**Adresa:** Na Uličce 1617, 765 02 Otrokovice

**Tel.:** 577 112 036, 739 120 760

**E-mail:** chd@otrokovice.charita.cz

**Vedoucí:** Mgr. Zdeňka Vlčková

**Realizace služby:** od 1. 11. 1999

## Poslání

Posláním Domova pro seniory v Charitním domově Otrokovice je poskytnout svým obyvatelům podporu, pomoc a laskavou péči v prostředí, které se co nejvíce přibližuje původnímu domovu, aby zde důstojně a bez pocitu osamění prožili svůj podzim života.

## Cílová skupina

Senioři ve věkové skupině od 65 let, kteří jsou příjemci starobního důchodu a kteří:

- mají trvalý pobyt v České republice;
- pro svůj věk, osamělost, ztrátu soběstačnosti či zdravotní postižení mají sníženou schopnost uspokojovat sami či s pomocí svých blízkých své základní životní potřeby a nemohou tudíž žít ve svém domácím prostředí.

Nejsme schopni naše služby poskytnout seniorům, kteří vyžadují pro své potřeby nepřetržitou lékařskou péči ve zdravotnickém zařízení lůžkové péče, kteří trpí Alzheimerovou

demencí s výjimkou těch, kteří nejsou schopni samostatného pohybu a nenarušují svým chováním kolektivní soužití, dále seniorům s psychiatrickým onemocněním nebo chronickým duševním onemocněním, osobám závislým na alkoholu nebo jiných návykových látkách, s těžkým kombinovaným smyslovým postižením či trpícím akutním infekčním onemocněním.

## Struktura a rozsah služby

Seniorům tato služba nabízí trvalý pobyt v převážně jednolůžkových pokojích, zajištění stálé pečovatelské a ošetrovatelské péče, celodenní stravování, základní sociální poradenství a péči, aktivizační služby, nabídku aktivního trávení volného času a duchovní podporu podle jejich potřeb.

Mimo křesťanskou podporu s účastí na bohoslužbách v kapli domova poskytujeme duchovní útěchu našim uživatelům také formou pastorační služby. Nad rámec základních služeb nabízíme také fakultativní služby (mimořádné nákupy a masáže). Uživatelé domova mají možnost účastnit se také různých společenských a kulturních akcí, které se v domově pořádají. V rámci poskytované služby zachováváme lidskou důstojnost osob. Podporu a pomoc seniorům poskytujeme na základě individuálního plánování.

## Kapacita služby

Kapacita domova je 46 lůžek, a to 24 jednolůžkových a 11 dvoulůžkových pokojů.

## Důležité události v roce 2015

- evidujeme 367 žádostí o přijetí do domova pro seniory
- zakoupili jsme další polohovací postele i s antidekubitními matracemi, parní steri-

## CHARITNÍ DOMOV OTROKOVICE – DOMOV PRO SENIORY

lizátor s tavičkou, do kuchyně novou myčku na nádobí a jídelní vozíky na rozvoz stravy

- na zahradě domova jsme postavili altán pro uživatele domova, opravili jsme balkóny, které jsou součástí pokojů uživatelů
- uspořádali jsme akce pro seniory, veřejnost i rodinné příslušníky – např. stavění Máje, posezení u cimbálu, turnaj Přesná šipka, adventní setkání, ...
- spolupracovali jsme s dobrovolníky Maltezské pomoci a s organizacemi – MěÚ Otrokovice, ZŠ praktická a speciální, s okolními domovy pro seniory a dalšími institucemi
- účastnili jsme se akreditovaných kurzů pořádaných MěÚ v rámci projektu Vzdělávání pracovníků v oblasti poskytovatelů sociálních služeb a pečujících osob na Otrokovicu
- zrealizovali jsme odborné školení ve spolupráci s APSS ČR pro pracovníky na téma Demence v obrazech

### Poděkování dcery klientky

*Chtěla bych Vám, celému vedení, ale především personálu Charitního domova v Otrokovicích poděkovat za péči o moji maminku, která ve vašem domově strávila celý jeden rok. Bylo to velmi těžké období a jsem vám opravdu vděčná za citlivý a velice krásný, lidský přístup k nám i mamince ode všech - sester, pečovatelek, sociální pracovnice i celého personálu. Jménem maminky vám děkuji za péči, která se jí dostávala, za trpělivost, ochotu a laskavé zacházení, které jste mamince věnovali nejen po celý rok a hlavně v posledních těžkých dnech jejího života. Obdivuji přístup vašich zaměstnanců ke starým, nemocným lidem, kteří se většinou neumí*

*sami o sebe postarat. Tato péče se potřebným lidem od vašich sestřiček a pečovatelek dostává po celých 24 hodin. I když moje maminka po těžké mozkové mrtvici o sobě vůbec nevěděla, byla vždy pečlivě upravená, ošetřená a bez dekubitů. Moc vaše zaměstnance obdivuji a vážím si vaší i jejich práce.*

### Statistika

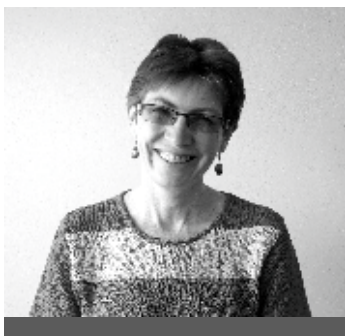
Výnosy	
Dotace MPSV	3 779 000
Dotace Zlínský kraj	68 000
Dotace Město Otrokovice	674 885
Úřad práce	150 461
Dotace Město Napajedla	10 000
Tržby	9 458 643
Tržby - ZP	1 030 951
Přijaté příspěvky	216 133
Ostatní výnosy	683 726
<b>Celkem</b>	<b>16 071 799</b>

Náklady	
Provozní	5 643 726
Osobní	10 435 065
<b>Celkem</b>	<b>16 078 791</b>

## CHARITNÍ DOMOV OTROKOVICE – DOMOV PRO SENIORY

Statistika	2013	2014	2015
Celkový počet evidovaných žádostí	308	342	367
Počet uživatelů služby	59	55	67
Příspěvek na péči - stupeň I.	12	8	7
Příspěvek na péči - stupeň II.	9	8	10
Příspěvek na péči - stupeň III.	9	13	23
Příspěvek na péči - stupeň IV.	19	23	25
Uživatelé bez příspěvku na péči, či s příspěvkem ve vyřizování	10	3	2
Průměrný věk uživatelů domova	85,5	85,9	85,5
Využití kapacity	98,77%	99,23%	99,11%





**Adresa:** Na Uličce 1617, 765 02 Otrokovice

**Tel.:** 577 112 036, 739 120 760

**E-mail:** chd@otrokovice.charita.cz

**Vedoucí:** Mgr. Zdeňka Vlčková

**Realizace služby:** od 1. 9. 2001

### Poslání

Posláním Odlehčovací služby v Charitním domově Otrokovice je poskytnout podporu, pomoc a laskavou péči seniorům, o které běžně pečují jiné osoby (rodinní příslušníci nebo osoby blízké). Seniorům poskytujeme ubytování, zajištění stálé pečovatelské a ošetrovatelské péče, celodenní stravování, aktivizační a sociálně-terapeutické činnosti, zprostředkování kontaktu se společenským prostředím a možnost účastnit se aktivit probíhajících v domově, včetně duchovní a pastorační činnosti. Cílem služby je poskytnout pečujícím osobám určitý čas k oddechu a vyřízení nutných záležitostí. Jde o službu pobytovou s maximální délkou pobytu 3 měsíce.

### Cílová skupina

Cílovou skupinou jsou senioři, kteří jsou příjemci starobního důchodu a kteří:

- mají sníženou soběstačnost z důvodu věku, chronického onemocnění či zdravot-

ního znevýhodnění a potřebují pomoc a podporu jiné osoby;

- žijí v domácím prostředí se svými blízkými a rodinami, kdy osoby o ně pečující jsou soustavnou péčí o ně vyčerpány a potřebují určitou dobu k odpočinku, regeneraci sil či vyřešení různých záležitostí;
- žijí osaměle a mají potřebu zvýšené ošetrovatelské péče z důvodu aktuálního zhoršení zdravotního stavu (návrat z nemocničního léčení, po zákroku apod.);
- žijí se svými rodinami, ale pečující osoba musí sama podstoupit léčbu, případně být hospitalizována.

Naši službu nejsme schopni poskytnout seniorům vyžadujícím nepřetržitou lékařskou péči ve zdravotnickém zařízení lůžkové péče, seniorům trpícím Alzheimerovou demencí, výjimku tvoří ti jedinci, kteří nejsou schopni samostatného pohybu a kteří svým chováním narušují kolektivní soužití. Seniorům trpícím psychiatrickým nebo chronickým duševním onemocněním nebo závislým na alkoholu nebo jiných návykových látkách, seniorům s těžkým kombinovaným smyslovým postižením či trpícím akutním infekčním onemocněním.

### Struktura a rozsah služby

Odlehčovací služba svým uživatelům zabezpečuje ubytování, celodenní stravování, nepřetržitou ošetrovatelskou a pečovatelskou službu a základní sociální poradenství dle jejich individuálních potřeb. Nabízíme také fakultativní služby, jako jsou mimořádné nákupy a masáže. Poskytujeme křesťanskou a pastorační službu s možností účasti na bohoslužbách probíhajících v kapli domova. Uživatelé mají možnost trávit svůj volný čas zájmovou činností a účastnit se společenských akcí.

# CHARITNÍ DOMOV OTROKOVICE – ODLEHČOVACÍ SLUŽBA

## Kapacita služby

2 lůžka

## Důležité události v roce 2015

- službu využilo 23 uživatelů, 55 - ti žadatelům jsme nemohli z kapacitních důvodů vyhovět
- ve spolupráci s APSS ČR jsme zrealizovali odborné školení pro pracovníky v sociálních službách na téma Demence v obrazech
- uspořádali jsme akce pro seniory, veřejnost i rodinné příslušníky – posezení u cimbálu, letní posezení s kytarou, turnaj Přesná šipka, oslava patronky sv. Anežky české, adventní setkání,...

Výnosy	
Dotace MPSV	284 000
Dotace Město Otrokovice	6 935
Úřad práce	7 790
Tržby	254 387
Přijaté příspěvky	1 033
Ostatní výnosy	985
<b>Celkem</b>	<b>555 130</b>

Náklady	
Provozní	163 877
Osobní	391 733
<b>Celkem</b>	<b>555 610</b>

Statistika	2013	2014	2015
Celkový počet evidovaných žádostí	98	82	78
Celkový počet uživatelů služby	25	22	23
Počet odmítnutých žádostí z důvodu zdravotního stavu	0	0	0
Průměrná doba pobytu – počet dnů využití služby	24	25	20
Průměrný věk uživatelů služby	80	86	83
Využití kapacity	82,39%	72,91%	63,88%



## CHARITNÍ PEČOVATELSKÁ SLUŽBA



### CHARITNÍ PEČOVATELSKÁ SLUŽBA

**Adresa:** Na Uličce 1617, 765 02 Otrokovice

**Tel.:** 576 771 535, 739 139 323

**E-mail:** [chps@otrokovice.charita.cz](mailto:chps@otrokovice.charita.cz)

**Vedoucí:** Bc. Jana Šuranská, DiS.

**Realizace služby:** od 1. 1. 1993

#### Poslání

Posláním Charitní pečovatelské služby Otrokovice je poskytnout podporu a pomoc uživatelům služby tak, aby mohli setrvat ve svém domácím prostředí, a zachovali si tak v dostatečně možné míře běžný způsob svého života. Toho dosahujeme prostřednictvím zachování základních životních potřeb uživatelů. Službu poskytujeme na základě individuálních požadavků a aktuální situace.

#### Cílová skupina

Cílovou skupinou CHPS Otrokovice jsou osoby starší 18 ti let s trvalým pobytem na území ORP Otrokovice, které mají sníženou soběstačnost z důvodu svého věku, chronického onemocnění, zdravotního postižení, a které nezvládají péči o sebe nebo svou domácnost, ale přejí si zůstat ve svém přirozeném prostředí. Dále je služba bezplatně poskytována rodičům trojčat a vícerčat do

4 let jejich věku. Sníženou soběstačností rozumíme sníženou schopnost člověka vykonávat každodenní činnosti bez pomoci druhé osoby (např.: toaleta, oblékání, stravování, nákupy, péče o domácnost, apod.).

#### Struktura a rozsah služby

CHPS poskytuje péči v domácnostech uživatelů ve všední dny od 7:00 do 14:30 hodin a ve večerních hodinách od 18:00 do 20:00 hodin. Základní nabízené činnosti podle zákona č. 108/2006 Sb. jsou:

- pomoc při sebeobsluze
- pomoc při zvládnání základní hygienické péče
- poskytování stravy
- pomoc při zajištění chodu domácnosti
- kontakt se společenským prostředím

Dále poskytujeme fakultativní činnosti jako je např. dohled nad podáním léků, dohled nad uživatelem, dopravu uživatele, dovoz a odvoz prádla.

#### Kapacita služby

87 hodin / 5 pracovních dnů (čas přímé péče včetně cesty a času pro administrativní zpracování.)

#### Důležité události v roce 2015

- účast na konferencích, které pořádají instituce APSS ČR, Arcidiecézní charita Olomouc
- účast na akreditovaných kurzech MěÚ v rámci projektu Vzdělávání pracovníků poskytovatelů sociálních služeb a pečujících osob na Otrokovicku
- workshopy pořádané MěÚ Otrokovice
- týmová supervize
- 13. 11. 2015 oslava sv. Anežky za účasti některých našich uživatelů

## CHARITNÍ PEČOVATELSKÁ SLUŽBA

### Poděkování dcery klienta

*Dnes jsou to právě 2 měsíce od úmrtí mého tatínka. Vzhledem k jeho onemocnění byl dlouhou dobu upoután na lůžko. A i to bylo nejspíše příčinou opakovaných zánětů plic. V jeho těžkém osudu mi byly nápomocny pracovnice vaší služby. Pomáhaly mi s úkony, které jsou potřebné k péči o těžce nemocnou osobu. Tatínek měl i vysokou nadváhu a mohu říct, že nebýt vás, sama bych péči snad ani nevládla. Byly vždy ochotné a i v době, kdy já sama jsem mu péči poskytovat nemohla, se o něj staraly celodenně s naprostou samozřejmostí a nic pro ně nebylo problémem. Z jejich jednání a přístupu vyzařuje laskavost a cit, který je pro takovou práci naprosto nezbytný. Hluboce si vážím jejich pomoci a vždycky na ně budu s úctou vzpomínat.*

Výnosy	
Dotace MPSV	632 890
Dotace Město Otrokovice	216 227
Tržby	329 438
Přijaté příspěvky	9 016
Ostatní výnosy	28 661
<b>Celkem</b>	<b>1 216 232</b>

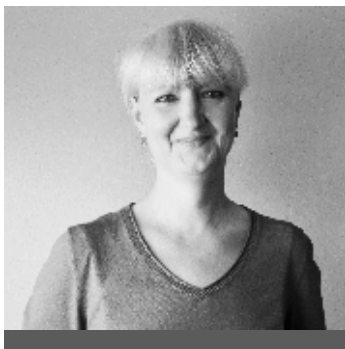
  

Náklady	
Provozní	184 103
Osobní	1 033 039
<b>Celkem</b>	<b>1 217 142</b>

Statistika	Struktura uživatelů služby	2012	2013	2014	2015
	Uživatelé služby		39	37	34
Návštěvy		3 146	3 672	3 404	3 136
Výkony		9 048	10 734	12 791	12 120
Noví uživatelé		13	16	11	25
Ukončené smlouvy		15	14	15	22
0-64 let		6	4	4	4
65-80 let		20	12	9	11
80 a více let		13	21	21	26



## TERÉNNÍ SLUŽBA RODINÁM S DĚTMI



**Adresa:** Na Uličce 1617; 765 02 Otrokovice

**Tel.:** 576 771 537; 737 331 954

**E-mail:** tsr@otrokovice.charita.cz

**Vedoucí:** Mgr. Lada Rektořiková

**Realizace služby:** od 1. 3. 2006

### Poslání

Terénní služba rodinám s dětmi podporuje rodiny s dětmi ve věku 0- 18 let, které se ocitly v životní situaci, jež by na dítě mohla mít nepříznivý vliv nebo ho mohla ohrožovat. Usilujeme o to, aby rodina získala potřebné dovednosti k úspěšnému zvládnutí své situace, aby vytvářela bezpečné prostředí a podmínky pro výchovu dítěte. Usilujeme také o prevenci sociálního vyloučení rodiny.

### Cílová skupina

Rodiny a osamělí rodiče s dětmi do 18 let z Otrokovic a okolních obcí, kde je narušena některá z funkcí rodiny, případně, kde by mohlo dojít k jejímu porušení, a z tohoto důvodu by tato situace mohla být ohrožující pro dítě, které v rodině vyrůstá. Dále rodina, kde došlo k umístění dítěte mimo rodinu a rodina chce pracovat na zlepšení podmínek k návratu dítěte, případně rodina, kde bylo dítě navraceno do rodiny a je potřeba dále

pracovat na vytváření podmínek k setrvání dítěte v domácím prostředí.

Do cílové skupiny lze zařadit také těhotnou ženu – budoucí matku, kde je zapotřebí např. podpořit vytvoření podmínek pro příchod dítěte, podpora zdravého životního stylu matky...

### Struktura a rozsah služby

Struktura a rozsah služby se řídí zákonem č. 108/2006 Sb. o sociálních službách, a obsahují tyto základní činnosti: 1. základní sociální poradenství; 2. výchovné, vzdělávací a aktivizační činnosti; 3. zprostředkování kontaktu se společenským prostředím; 4. sociálně terapeutické činnosti; 5. pomoc při uplatňování práv, oprávněných zájmů a při obstarávání osobních záležitostí.

### Kapacita služby

Počet rodin, které službu využívají v daném okamžiku, se řídí dle problematiky a délky spolupráce s rodinou. Maximální možná kapacita v daný okamžik byly 4 intervence.

### Důležité události v roce 2015

- pravidelné vydávání bezplatného časopisu TSR Smolíček
- akce pro veřejnost: Den otevřených dveří
- v měsíci dubnu k nám nastoupila nová kolegyně jako zástup za MD
- koncem roku TSR uspořádala pro rodiče s dětmi akci: vánoční dílny; akce byla významně podpořena KPSS Otrokovice, dále sponzorským darem z Tesca, papírnictvím Pastelka a zahradnictvím Talaš
- spolupráce s jinými organizacemi a institucemi (MěÚ; MŠ; ZŠ; psycholog; Adra; KPPP; ÚP; UTB formou besedy se studenty oboru: sociální pedagogika; aj.)



## TERÉNNÍ SLUŽBA RODINÁM S DĚTMI

- možnost zdarma využít videotrénink interakcí (VTI)
- podpora výchovy v rámci „efektivního rodičovství“ (vedoucí TSR je lektorem kurzu efektivního rodičovství)
- na vlastní žádost ukončení pověření k výkonu sociálně právní ochrany dětí (podle zákona č. 359/1999 Sb.)
- TSR se i nadále snaží při práci s uživatelem zavádět nové metody sociální práce:
  - tři pracovnice absolvovaly výcvik: „Řešení konfliktu technikou mediace“
  - dvě pracovnice absolvovaly výcvik: „Na řešení orientovaný přístup v poradenství a terapii“
  - jedna pracovnice absolvovala výcvik: „Kid´s skills“ – hravý a na řešení zaměřený přístup při práci s dětmi

### Poděkování klientky

Já jsem vděčná Terénní službě a Charitě za veškerou pomoc a hlavně pracovníci TSR, která k nám jezdí a pomáhá mi s mnoha věcmi – s učením, s dětma a při různých jiných aktivitách. Díky TSR je náš život o něco jednodušší.

Statistika		2011	2012	2013	2014	2015
Celkový počet podpořených rodin v roce		21	21	46	48	53
Počet rodin, které během roku službu vypověděly		6	6	9	10	12
Počet nově uzavřených smluv		7	7	23	12	14
Celkový počet dětí v podpořených rodinách		38	38	83	94	94
Počet uživatelských rodin s bydlištěm:	Otrokovice	17	22	35	37	38
	Halenkovice	2	2	2	3	3
	Napajedla	1	1	4	6	3
	Pohořelice	1	1	2	1	0
	Spytihněv	0	0	2	1	1
	Tlumačov	0	0	1	2	3
	jiné	-	-	-	-	5
Počet intervencí		710	919	1628	1628	1682
Počet kontaktů v rodinách		671	878	1549	1462	1528



Poznámka: součet počtu uživatelských rodin za obce se může lišit oproti počtu podpořených rodin v roce, je to z důvodu změny bydliště uživatelů

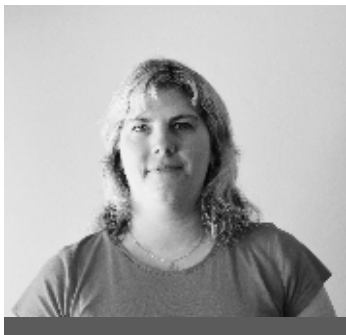
## TERÉNNÍ SLUŽBA RODINÁM S DĚTMI



Výnosy	
Dotace MPSV	1 633 440
Dotace Zlínský kraj	70 000
Dotace město Otrokovice	279 848
Dotace město Napajedla	15 000
Dotace Halenkovice	10 000
Dotace Tlumačov	5 000
Přijaté příspěvky	2 947
Ostatní výnosy	71 108
<b>Celkem</b>	<b>2 087 343</b>

Náklady	
Provozní	233 031
Osobní	1 873 169
<b>Celkem</b>	<b>2 106 200</b>





**Adresa:** Hlavní 1229, 765 02 Otrokovice

**Tel.:** 577 932 388, 739 113 245

**E-mail:** ndo@otrokovice.charita.cz

**Vedoucí:** Mgr. Veronika Halasová, DiS.

**Realizace služby:** od 1. 11. 1999

### Poslání

Posláním Nového domova (dále jen NDO) je poskytnout ubytování a podporu ženám, matkám, popř. i otcům s nezletilými dětmi, nezaopatřenými dětmi a těhotným ženám z Otrokovic a nejbližšího okolí, ale i z jiných obcí ČR, a to na přechodnou dobu. Cílem je pomoci těmto osobám překlenout jejich nepříznivou životní situaci spojenou se ztrátou bydlení a podpořit je v soběstačnosti a aktivitě tak, aby dokázaly samy řešit své problémy a přiblížit se co nejvíce k běžnému životu.

### Cílová skupina

Matky s nezletilými a nezaopatřenými dětmi, otcové s nezletilými a nezaopatřenými dětmi, samotné ženy starší 18 let, těhotné ženy starší 18 let bez přístřeší v obtížné životní a sociální situaci. Konkrétně se jedná o osoby v krizi, oběti domácího násilí a osoby, které jsou ohroženy rizikovým způsobem života nebo jsou ohroženy jejich děti.

### Struktura a rozsah služby

Jako základní činnosti poskytujeme pomoc při zajištění stravy, ubytování, pomoc při uplatňování práv, oprávněných zájmů a při obstarávání osobních záležitostí. Kromě těchto základních činností poskytujeme fakultativní služby jako je možnost využití internetu, půjčování literatury, využití materiální pomoci z charitního šatníku a zapůjčení potřeb do domácnosti, které nejsou běžným vybavením bytové jednotky.

### Kapacita služby

5 bytových jednotek (20 lůžek)

### Důležité události v roce 2015

- pracovní tým byl posílen úvazkem 0,5 PSS
- rozšíření cílové skupiny o rodiny s dětmi (ubytovány dvě rodiny)
- školení všech pracovníků zaměřené na prohlubování odborných znalostí
- akce pro veřejnost: Den otevřených dveří
- akce pro uživatele: Pálení čarodějnic, Mikulášská nadílka, turnaj v šipkách s uživateli ADS, karneval, tvořivý program pořádaný zaměstnanci GE Money Bank
- výlety pro uživatele: ZOO Lešná, Dino-park ve Vyškově (finanční dar od organizace Lidská pouta a Westland spol. s r.o.)
- finanční dar firmy IKEA ve výši 15.000 Kč použit na vybavení společenské místnosti a tělocvičny se zaměřením na děti, pořízení úsporných žárovek na všechny bytové jednotky
- finanční podpora města Otrokovice, dary od prodejny C&A a fyzických osob
- ukončení pověření k výkonu sociálně právní ochrany dětí (podle zákona č. 359/1999 Sb.) na vlastní žádost

# NOVÝ DOMOV OTROKOVICE

## Poděkování klientů

Moc děkuji všem v azylovém domě, za jejich péči a trpělivost, moc se mi zde líbilo a odpočinula jsem si, abych mohla pokračovat v dalším a lepším životě.

Děkuji azylovému domu, vlastně všem jeho zaměstnancům, i když asi nejsem zrovna poslušný typ. Moc děkuji.

Děkuji všem za poskytnutou podporu, vždy vstřícné a milé jednání, a v neposlední řadě za pro mě obrovskou pomoc při hledání práce a bytu. Zůstanete všichni navždy v mém srdci.

Statistika	2013				2014				2015			
	matky	děti	otcové	ženy	matky	děti	otcové	ženy	matky	děti	otcové	ženy
Otrokovice	7	15	0	2	4	5	0	3	3	6	1	2
Zlínský kraj	9	15	1	0	7	15	1	7	4	9	1	4
jiné kraje	1	1	0	1	4	10	1	3	3	11	1	1
celkem	17	31	1	3	15	30	2	13	10	26	3	7



## Výnosy

Dotace MPSV	1 668 000
Dotace Zlínský kraj	92 659
Dotace město Otrokovice	86 229
Dotace město Zlín	10 000
Dotace ÚP	64 437
Tržby	377 449
Přijaté příspěvky	35 997
Ostatní výnosy	60 549
Vratka dotace m. Napajedla	- 29 105
<b>Celkem</b>	<b>2 366 217</b>

## Náklady

Provozní	487 989
Osobní	1 912 931
<b>Celkem</b>	<b>2 400 920</b>



tění úklidu, praní a žehlení osobního prádla, výměny ložního prádla, pomoc při vyřizování běžných záležitostí vyplývajících z individuálních plánů, pomoc při obnovení nebo upevnění kontaktu s rodinou a pomoc a podpora při dalších aktivitách podporujících sociální začleňování osob, včetně uplatňování zákonných nároků a pohledávek.

### Kapacita služby

37 lůžek

**Adresa:** Moravní 936, 765 02 Otrokovice  
**Tel.:** 577 925 083, 605 564 039;  
**E-mail:** samaritan@otrokovice.charita.cz  
**Vedoucí:** Mgr. Aleš Jaroš (od 1. 1. 2015)  
**Realizace projektu:** od 16. 10. 1995

### Poslání

Posláním Azylového domu Samaritán Otrokovice je poskytovat pomoc a podporu mužům v nepříznivé sociální situaci spojené se ztrátou bydlení, kterou nejsou schopni řešit vlastními silami. Součástí pomoci a podpory je uspokojení základních životních potřeb, především poskytnutí ubytování na přechodnou dobu a spolupráce zaměřená na dosahování příznivých změn v životě uživatele.

### Cílová skupina

- muži v tíživé sociální situaci spojené se ztrátou bydlení
- věk od 18 - ti let

### Struktura a rozsah služby

Mezi základní činnosti služby patří vytvoření podmínek pro samostatnou přípravu nebo pomoc s přípravou stravy, ubytování po dobu zpravidla nepřevyšující 1 rok, umožnění celkové hygieny těla, vytvoření podmínek pro zajiš-

### Důležité události v roce 2015

- Ve spolupráci s prof. Jindřichem Štreitem vznik souboru fotografií lidí bez domova z jejich přirozeného prostředí v otrokovic-  
kých a zlínských lokalitách
- oslava 20 ti let fungování azylového domu (jde o jednu z nejstarších služeb tohoto typu ve Zlínském kraji) pod záštitou starosty města Otrokovice Mgr. Jaroslava Budka
- výstava Domov (bez) domova pod záštitou primátora města Zlína MUDr. Miroslava Adámka v Městském divadle ve Zlíně
- nový vedoucí služby Mgr. Aleš Jaroš, noví sociální pracovníci Bc. Petra Dujíčková a Mgr. Ondřej Prchlík
- vydání 3 čísel Magazínu Samaritán o problematice lidí bez domova
- aktivní účast a příspěvní ke vzniku nového domova se zvláštním režimem ve Zlínském kraji pro specifickou cílovou skupinu seniorů bez domova a lidí s duševním onemocněním
- výměna plastových oken a dveří v budově azylového domu
- účast na jednání o vzniku Potravinové banky ve Zlínském kraji a získání členství jako jedni z prvních

## AZYLOVÝ DŮM SAMARITÁN

- preventivní program o problematice lidí bez domova a dluhů pro ZŠ Mánesova
- fotbalový turnaj Samaritán open (5. místo)
- prezentace činnosti na akci Zlínské jaro - výstava Normální je pomáhat
- prodej výrobků klientů na akcích - Trhy Naděje, Velikonoční, Kejklířský, Vánoční trh, Valašský jarmark, Kumštování
- 3. ročník účasti na Národní potravinové sbírce v Tesco v OC Zlín - Malenovice s velmi pozitivním ohlasem a výtěžkem 1 428 kg potravin v hodnotě 64.000,- Kč
- aktivní zapojení vedoucího do procesu Komunitního plánování sociálních služeb v Otrokovicích a na Zlínském kraji, dále jako garanta Odborného kolegia sociálních služeb osoby bez přístřeší - pobytová sekce pod Arcidiecézní Charitou Olomouc
- průběžné seznamování s novým informačním systémem Charity

### Poděkování klientů

*Jsem tady moc spokojený. Pracovníci azylového domu se snaží vždy s čímkoli pomoci, jsou féroví. Musíme vzájemně dodržovat určitá pravidla. Bez pravidel by tu nebyl takový pořádek.*

*Myslím si, že azylový dům funguje v naprostém pořádku. Oceňuji přístup všech pracovníků k lidem nacházejícím se v těžké životní situaci.*

*Cítím se tu bezpečně. Mám zdravotní potíže a vím, že tu pořád někdo je. A když bude zle, zavoláte sanitku.*

*Když jsem na tom špatně, jdu na Azylový dům Samaritán. Vždycky jste mi pomohli.*

*Zachránil jste mi život. Zavolał jste mi sanitku, kterou jsem nechtěl, a doktoři mi řekli: "O 10*

*minut později a už jste tady nebyl".*

*Jsem ráda, že je syn u vás. Další možností pro něj je jenom Kroměříž - tam je celý utlumený od prášků a strašně tloustne.*

*Na azylovém domě se cítím bezpečněji než na ubytovně. Nemusím přespávat někde venku pod mostem. Mám tu zázemí a klid, a když si s něčím nevím rády ohledně úřadů, nebo práce, tak se mám na koho obrátit.*



# AZYLOVÝ DŮM SAMARITÁN

## Statistika

Využití služby: 88,9 %, počet odbydlených lůžkodnů byl 12 001 z maxima 13 505.

Statistika využívání podpory služby v roce 2015	
Počet hodin při využívání podpory v programu Internet free	1 101
Počet uživatelů, kteří využívali podporu v programu Internet free	21
Počet uživatelů, kteří využívali podporu pracovní-řesocializačního programu	70
Počet odpracovaných hodin v pracovní-řesocializačním programu	9 124

Místo trvalého pobytu uživatelů služby	2013	2014	2015
město Otrokovice	22	18	29
město Zlín	17	12	15
město Napajedla	7	5	7
ostatní	45	53	32
celkem	91	88	83

Výnosy	
Dotace MPSV	2 958 000
Dotace město Otrokovice	58 778
Dotace město Zlín	140 000
Dotace město Napajedla	30 000
Tržby	1 379 615
Přijaté příspěvky	35 855
Ostatní výnosy	290 106
<b>Celkem</b>	<b>4 892 354</b>

Náklady	
Provozní	1 336 994
Osobní	3 560 982
<b>Celkem</b>	<b>4 897 976</b>



# NOCLEHÁRNA SAMARITÁN



**Adresa:** Moravní 936, 765 02 Otrokovice  
**Tel.:** 577 925 083, 605 564 039;  
**E-mail:** samaritan@otrokovice.charita.cz  
**Vedoucí:** Mgr. Aleš Jaroš (od 1. 1. 2015)  
**Realizace projektu:** od 1. 1. 2007

## Poslání

Posláním Noclehárny Samaritán je poskytnout okamžitou pomoc a podporu mužům v nepříznivé sociální situaci spojené se ztrátou bydlení, kteří mají zájem o přenocování a využití hygienického zařízení. Služba umožňuje další spolupráci zaměřenou na dosahování příznivých změn v životě uživatele.

## Cílová skupina

- muži bez přístřeší
- věk od 18 - ti let

## Struktura a rozsah služby

- uživatel služby má k dispozici lůžko a praktické zázemí
- má možnost i povinnost provádět osobní hygienu
- v případě potřeby je mu poskytnuta pomoc ve formě oblečení
- každý den je uživateli poskytnuta pomoc ve formě potravin (instantní polévka)

## Kapacita služby

4 lůžka

## Důležité události v roce 2015

- zvýšení informovanosti a vytvoření podmínek na zbavování kožních parazitů pro lidi bez domova
- dovybavení služby o úložný prostor pro uživatele
- výměna oken a dveří za plastové
- podpoření materiální pomoci - ve spolupráci se sociálním pracovníkem mají uživatelé noclehárny možnost získat potravinovou pomoc či další hygienické pomůcky (kartáček na zuby, pasta, mýdlo, šampón)
- spolupráce s Terénním programem v rámci doprovodů v případě potřeby
- aktivní zapojení vedoucího do procesu Komunitního plánování sociálních služeb v Otrokovících a na Zlínském kraji, dále jako garanta Odborného kolegia sociálních služeb osoby bez přístřeší – pobyťová sekce pod Arcidiecézní Charitou Olomouc.

## Poděkování klienta

*Je to střecha nad hlavou, teplo a sprcha. Venku se to špatně hledá. Jsem rád, že ta možnost je.*





# NOCLEHÁRNA SAMARITÁN

## Statistika

Využití služby: 47,32 %, bylo odespáno 691 tzv. lůžkonocí.



Výnosy	
Dotace MPSV	188 000
Dotace město Otrokovice	5 836
Dotace město Zlín	45 000
Tržby	19 930
Přijaté příspěvky	339
Ostatní výnosy	14 094
<b>Celkem</b>	<b>273 199</b>

Náklady	
Provozní	67 165
Osobní	213 876
<b>Celkem</b>	<b>281 041</b>

Místo trvalého pobytu uživatelů služby	počet uživatelů služby		
	2013	2014	2015
město Otrokovice	9	6	14
město Zlín	10	5	5
město Napajedla	1	1	1
ostatní	21	25	15
<b>celkem</b>	<b>41</b>	<b>37</b>	<b>35</b>



## TERÉNNÍ PROGRAM SAMARITÁN



**Adresa:** Moravní 936, 765 02 Otrokovice

**Administrativní zázemí služby:**

*ORP Otrokovice Tylova 725, 765 02 Otrokovice*

*ORP Zlín Burešov 4886, 760 01 Zlín*

**Tel.:** 577 925 083, 605 564 039;

**E-mail:** tps@otrokovice.charita.cz

**Vedoucí:** Mgr. Aleš Jaroš (od 1. 1. 2015)

**Realizace projektu:** od 1. 3. 2006

### Poslání

Posláním Terénního programu Samaritán je podpora a pomoc lidem, kteří jsou v nepříznivé sociální situaci spojené se ztrátou bydlení, kterým tato ztráta akutně hrozí, žijí v sociálně vyloučených komunitách nebo mají konflikt se společenským prostředím. Nepříznivá sociální situace je také spojena se špatnými hygienickými podmínkami, nedostatkem finančních prostředků, s dluhy, ztrátou rodinných vazeb a dezorientací ve společenském prostředí.

### Cílová skupina

- osoby bez přístřeší - lidé bez střechy nad hlavou
- osoby v krizi - lidé v nejistém bydlení, v nevyhovujících podmínkách - např. lidé, kterým hrozí vykázaní z bytu, soudní vystě-

hování, atd.

Věk: od 18 - ti let

### Struktura a rozsah služby

- Zprostředkování kontaktu s psychiatrickou a protialkoholní nemocnicí, pomoc při řešení individuálních problémů, sociálně - právní poradenství, pomoc při orientaci na trhu práce, zprostředkování kontaktů s rodinou, příbuznými, dětmi.
- Kontakt na navazující pomoc - zprostředkování krátkodobého přespání v noclehárně, v azylovém domě, zprostředkování ubytování v ubytovně nebo jiném azylovém domě.
- Doprovody - pomoc při znovuzískání rodného listu a OP, pomoc při registraci na ÚP, pomoc při registraci na Odboru sociálních věcí, pomoc při domlouvání splátkových kalendářů při splácení dluhů, zprostředkování kontaktu s probační a mediační službou, zprostředkování pomoci při zdravotních problémech.
- Materiální pomoc - pomoc při zajištění oblečení, poskytování potravinové pomoci, zajištění základního lékařského vybavení, zajištění hygienických pomůcek navazující na IP uživatele
- Služba je poskytována v přirozeném prostředí uživatele.

### Kapacita služby

2500 kontaktů/rok

### Důležité události v roce 2015

- ve spolupráci s prof. Jindřichem Štreitem vznik souboru fotografií lidí bez domova z jejich přirozeného prostředí v otrokovických a zlínských lokalitách
- výstava Domov (bez) domova pod zášti-

## TERÉNNÍ PROGRAM SAMARITÁN

tou primátora města Zlína MUDr. Miroslava Adámka v Městském divadle ve Zlíně

- nový sociální pracovník Mgr. Jakub Vítek
- aktivní účast a příspěvní ke vzniku nového domova se zvláštním režimem ve Zlínském kraji pro specifickou cílovou skupinu seniorů bez domova a lidí s duševním onemocněním
- účast na jednání o vzniku Potravinové banky ve Zlínském kraji a získání členství jako jedni z prvních
- prezentace činnosti na akci Zlínské jaro - výstava Normální je pomáhat
- 3. ročník účasti na Národní potravinové sbírce v Tesco v OC Zlín – Malenovice s velmi pozitivním ohlasem a výtěžkem 1 428 kg potravin v hodnotě 64.000,- Kč
- aktivní zapojení vedoucího do procesu Komunitního plánování sociálních služeb v Otrokovicích a na Zlínském kraji, dále jako garanta Odborného kolegia sociálních služeb osoby bez přístřeší – pobytová sekce pod Arcidiecézní Charitou Olomouc
- spolupráce s místními ubytovnami pro případnou terénní práci s jejich nájemníky
- kvalitní spolupráce s kurátorem Bc. Davidem Špendlíkem (město Otrokovice) a Bc. Ondřejem Mikuláškem (město Zlín)
- jarní úklid u nádraží ČD s uživateli služby za účelem vést naše klienty k zodpovědnosti za životní prostředí, a jako vzkaz veřejnosti, že i tito lidé dokážou být prospěšní
- 21 mobilních kanceláří za rok (jde o pravidelný výjezd terénních pracovníků tranzitním automobilem, rozdává se teplá polévka, ošacení z Charitního šatníku, hygienické potřeby, obvazový materiál a poskytuje sociální poradenství)

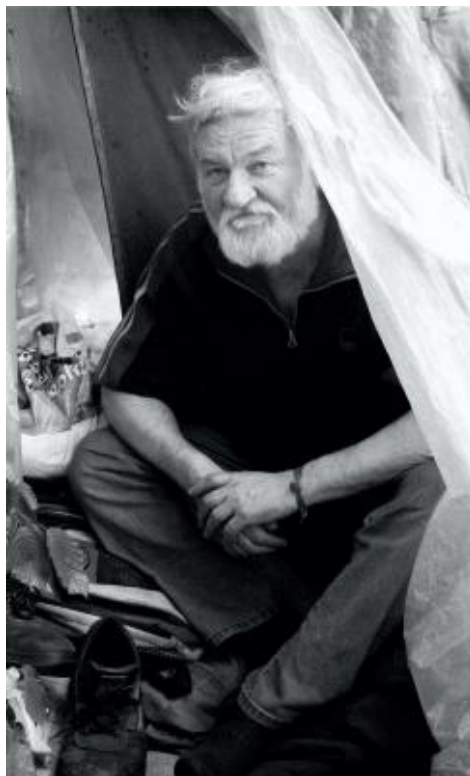
- vánoční mobilní kancelář s rozdáním řízků s bramborovým salátem a vánočním cukrovím, které darovali lidé z římskokatolických farností v Otrokovicích a v Napajedlech
- mše svatě za klienty služby

### Poděkování klienta

*Jsem rád za ten pravidelný kontakt, vím, že za mnou někdo přijde, promluví se mnou, a když potřebuji, pomůže.*

### Statistika

Využití služby: 98,12 % z maximální roční kapacity služby



# TERÉNNÍ PROGRAM SAMARITÁN

## Počet podpořených uživatelů služby

	2013			2014			2015		
	muži	ženy	celkem	muži	ženy	celkem	muži	ženy	celkem
Otrokovice	87	21	108	60	22	82	78	10	88
Zlín	138	30	168	127	19	146	77	18	95

Místo kontaktování uživatelů služby	počet kontaktů / hodin		
	2013	2014	2015
město Otrokovice	738k	655k	703h
město Zlín	1 860k	1 636k	1 748k

Výnosy	
Dotace MPSV	768 000
Dotace město Otrokovice	50 505
Dotace město Zlín	75 000
Dotace Zlínský kraj	30 000
Přijaté příspěvky	1 314
Ostatní výnosy	38 459
<b>Celkem</b>	<b>963 278</b>

### Během Terénních intervencí byl poskytnut tento počet podpor:

- Doprovod na Úřad práce – hmotná nouze – 41
- Doprovod na Úřad práce (častá je registrace uchazečů o zaměstnání) – 31
- Doprovod na jiné úřady a instituce – 333
- Doprovod k lékaři – 12
- Doprovod na oddělení Evidence obyvatel a pomoc při vyřízení občanského průkazu – 14
- Počet mobilních kanceláří - 22
- Počet kontaktů v rámci Mobilní kanceláře – 702
- Potravinová pomoc – 994
- Zdravotní a hygienické potřeby – 663
- Oblečení, obuv, deky - 227
- Návštěvy uživatelů v nemocnici - 18

Náklady	
Provozní	135 142
Osobní	840 581
<b>Celkem</b>	<b>975 723</b>



## DLUHOVÉ PORADENSTVÍ SAMARITÁN



### Adresa:

ORP Otrokovice Tylova 725, 765 02 Otrokovice

ORP Zlín Burešov 4886, 760 01 Zlín

Tel.: 577 925 083, 605 564 039;

E-mail: samaritan@otrokovice.charita.cz

Vedoucí: Mgr. Aleš Jaroš (od 1. 1. 2015)

Realizace projektu: od 1. 1. 2010

### Poslání

Posláním sociální služby Dluhové poradenství Samaritán je poskytnout pomoc a podporu lidem v nepříznivé sociální situaci způsobené především dluhy.

### Cílová skupina

- osoby v krizi - muži i ženy, páry, kteří mají problémy s dluhy a potřebují podporu a pomoc k řešení této nepříznivé sociální situace

Věk: od 18 - ti let

### Struktura a rozsah služby

- zjištění stavu dluhů, konzultace a vytipování prioritních věřitelů
- sestavení domácího rozpočtu, zjišťování možností lepšího hospodaření, odkrývání skrytých rezerv, návrh možných finančních strategií umořování dluhů

- konzultace prioritních splátek uživatelů služby s více pohledávkami
- konzultace a doporučení možnosti zvýšení příjmu
- zprostředkování kontaktu s věřiteli, úřady, exekutory a následná asistence při komunikaci s nimi
- doprovod na úřady a na schůzky s věřiteli, zprostředkování kontaktu s exekučními úřady
- asistence při zpracování a nastavování splátkových kalendářů, konsolidace dluhů a restrukturalizace úvěrů
- pomoc uživateli služby v legislativě týkající se oblasti dluhové problematiky (exekuce, insolvenční zákon, apod.) s možností využít právního konzultanta
- pomoc při sepsání Návrhu na povolení oddlužení – tzv. „Osobní bankrot“
- asistence při sepsání návrhu na zastavení exekuce z důvodu nemajetnosti
- pomoc při řešení celkové sociální situace uživatele služby s akcentem na dluhovou problematiku a spolupráci s navazujícími institucemi



Služba je poskytována zdarma s možností právní konzultace.

# DLUHOVÉ PORADENSTVÍ SAMARITÁN

## Kapacita služby

**Terénní forma:** 100 intervencí/rok;

2 intervence za den

**Ambulantní forma:** 1450 intervencí/rok;

2 intervence za den

## Důležité události v roce 2015

- účast na odborném kolegiu sociálních poraden pod Arcidiecézní Charitou Olomouc
- podáno 59 návrhů na povolení oddlužení (tzv. „osobní bankrot“)
- 28 doprovodů s uživateli služby a pomoc při odeslání korespondence v počtu 331 dopisů
- nová sociální pracovnice pro ORP Otrokovice Bc. Zuzana Mikulášková
- vydání 3 čísel Magazínu Samaritán o problematice lidí bez domova
- preventivní program o problematice lidí bez domova a dluhů pro ZŠ Mánesova
- podána kárná žaloba k ministru spravedlnosti na základě soustavné práce s uživatelem služby, ta byla jednou z příčin odstoupení z funkce exekutora Vrány z Přerova
- prezentace činnosti na akci Zlínské jaro – výstava Normální je pomáhat
- aktivní zapojení vedoucího do procesu Komunitního plánování sociálních služeb ve Zlíně, v Otrokovicích a na Zlínském kraji.

## Poděkování klientů

Opravdu jste zadarmo, nic se neplatí? Potřebuju pomoc, ale už mám špatné zkušenosti s různými podvodníky, co mě obrali o peníze a nepomohli. Ještě že jste tady!

Děkuji Vám mnohokrát za Vaši pomoc a aktivitu. Vážím si Vás i celé služby, tak jako spousta

dalších lidí. Jste opravdu výjimečná. Bez vás bych byla už někde na oddělení ...

Jsmo rádi, že jste nás vzala a pomůžete nám, v jedné společnosti po nás chtěli za bankrot 17 tisíc, a záruka žádná. Kde bychom na to vzali, když máme skoro tři milióny dluhy! Moc děkujeme.

Úplně se mi ulevilo, měla jsem hrůzu z toho, že budu muset za bývalého manžela hradit dluhy. Jste zlatá a moc hodná.

Super, vyšlo to. Díky Vám mám šanci na nový život! Měla jsem dojít dřív.

## Statistika

Využití: 91,5 % z maximální roční kapacity služby

Výnosy	
Dotace MPSV	498 000
Dotace město Otrokovice	94 064
Dotace město Zlín	190 000
Dotace město Napajedla	20 000
Dotace obec Pohořelice	20 000
Přijaté příspěvky	11 984
Ostatní výnosy	1 253
<b>Celkem</b>	<b>835 301</b>
Náklady	
Provozní	83 777
Osobní	771 889
<b>Celkem</b>	<b>855 666</b>

## DLUHOVÉ PORADENSTVÍ SAMARITÁN

### Počet podpořených osob

	2013			2014			2015		
	muži	ženy	celkem	muži	ženy	celkem	muži	ženy	celkem
Otrokovice	23	40	63	14	39	53	85	107	192
Zlín	97	98	195	86	135	221	52	102	154
Napajedla	8	13	21	6	7	13	15	14	29
ostatní	148	214	362	148	468	616	173	255	428
celkem	276	365	641	254	649	903	325	478	803

### Počet poskytnutých intervencí / hodin

	2013			2014			2015		
	muži	ženy	celkem	muži	ženy	celkem	muži	ženy	celkem
Otrokovice	80	106	186	113	27	140	114i	180i	590h
Zlín	302	282	584	336	237	573	161i	241i	402i
Napajedla	31	42	73	16	17	33	21i	28i	49i
ostatní	273	308	581	464	355	819	264i	410i	674i
celkem	686	738	1424	929	636	1565	560i	859i	1419i



### PŮJČOVNA KOMPENZAČNÍCH POMŮCEK



**Adresa:** Na Uličce 1617, 765 02 Otrokovice

**Tel:** +420 739 139 323

**Zodpovědná osoba:** Bc. Jana Šuranská, DiS.

**Provozní doba:** pondělí až pátek 13:00-14:30

**Číslo účtu:** 124 883 044/0300

**Variabilní symbol:** 91142

**Web:** www.otrokovice.charita.cz

Půjčovna kompenzačních pomůcek pomáhá usnadnit život těm, kdo jsou po operaci, úrazu, nebo se starají o někoho, kdo je nějakým způsobem indisponován. V době náhlého zhoršení zdraví nebo v době úrazu pomůže výpůjčka vhodných kompenzačních pomůcek překlenout dobu mezi předepsáním pomůcky a jejím získáním. Zapůjčené pomůcky především slouží k vyrovnání nebo zmírnění zdravotního problému daného zdravotním postižením, nemocí nebo věkem, podporují možnost setrvání člověka se sníženou schopností sebeobsluhy a mobility v domácím prostředí.

V rámci půjčovny poskytujeme základní poradenství ohledně pořízení pomůcky včetně názorného předvedení jejího používání. Při zapůjčení polohovací postele s elektrickým příslušenstvím zajistíme dovoz i odvoz, montáž i praktickou instruktáž při její obsluze.

V první polovině roku 2015 jsme nakoupili další 4 nové polohovací postele, 2 invalidní vozíky

a jednu toaletní židli. Pomůcky z naší Půjčovny využilo také 38 uživatelů Charitní pečovatelské služby.

#### V rámci Půjčovny zapůjčujeme tyto pomůcky:

- polohovací postel elektrická s příslušenstvím
- antidekubitní matrace s kompresorem
- schodolez
- polohovací pomůcky (kruh, kvádr,...)
- invalidní vozík mechanický
- chodítko venkovní
- vyprazdňovací židle pojízdná
- sedačka na vanu plastová
- sedačka do vany
- židle do sprchy pojízdná
- nástavec na WC
- podložní mísa plastová
- močová láhev
- a další

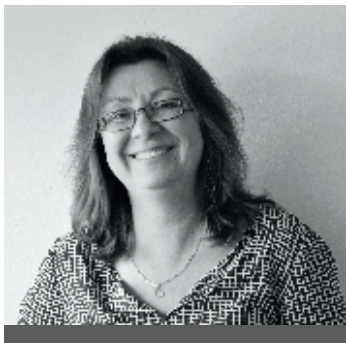
Každý rok se nám daří zvyšovat počet nových pomůcek i díky pomůckám darovaných od uživatelů nebo rodinných příslušníků. V roce 2015 si pomůcky vypůjčilo 142 osob. Za celý kalendářní rok bylo zapůjčeno 297 kompenzačních a zdravotních pomůcek.

Pokud nás chcete podpořit jakýmkoli způsobem i vy, kontaktujte nás. Půjčovna je otevřena každý pracovní den od 13:00 do 14:30 hodin. Za projevenou pomoc srdečně děkujeme.

Výnosy	
Tržby	404 509
Ostatní výnosy	4 763
<b>Celkem</b>	<b>409 272</b>
Náklady	
Provozní	162 805
Osobní	145 301
<b>Celkem</b>	<b>308 106</b>



### ÚKLID BEZ STAROSTÍ



**Adresa:** Na Uličce 1617, 765 02 Otrokovice  
**Tel:** +420 731 619 771  
**Zodpovědná osoba:** Bc. Pavlína Zahnašová  
**Web:** [www.uklidbezstarosti.cz](http://www.uklidbezstarosti.cz)  
**Číslo účtu:** 124 883 044/0300

Sociální podnik Úklid bez starostí jsme nastarovali v srpnu roku 2012. Od roku 2013 se po stanovení podmínek provozování podnikání (tvorba ceníku, výběr zaměstnanců z řad sociálně znevýhodněných osob) začaly realizovat první zakázky. Na podzim roku 2014 byl přijat na částečný úvazek koordinátor těchto aktivit.

Zaměstnáváme osoby, které jsou na běžném pracovním trhu znevýhodněny a hledají uplatnění velmi obtížně - osamocené matky s nezletilými dětmi, dlouhodobě nezaměstnaní lidé a lidé s pracovním omezením. Nabízené práce jsou rozdělovány podle schopností a časových možností pracovníků.

Úklid bez starostí je určen vytiženým lidem, seniorům, nemocným, hendikepovaným, prostě všem. Uklízíme rychle, kvalitně, pečlivě a za bezkonkurenční cenu. V současné době se zaměřujeme na úklidy v domácnostech a bytových domech. Díky dobrým referencím

se naše klientela rozrůstá a zvyšuje se počet získaných zakázek. Úspěšně se rozvíjí spolupráce se sociálním odborem Městského úřadu Otrokovice a s Technickými službami Otrokovice.

Na stránkách [www.otrokovice.charita.cz](http://www.otrokovice.charita.cz) v sekci „služby“, lze najít [ceník](#) nabízených služeb

Výnosy (včetně ost. podnik. aktivit)	
Tržby	123 778
Ostatní výnosy	13 701
<b>Celkem</b>	<b>137 479</b>
Náklady (včetně ost. podnik. aktivit)	
Provozní	15 929
Osobní	126 895
<b>Celkem</b>	<b>142 824</b>



## SOCIÁLNÍ PROJEKTY

### MOBILNÍ BUŇKA PRO OSOBY BEZ PŘÍSTŘEŠÍ

Mobilní buňka pro osoby bez přístřeší je opatření sociální pomoci, které má od listopadu 2011 každoročně za cíl předcházet vážné újmě na zdraví či životě u osob, které jsou bez přístřeší. Jedná se o nesociální službu (ve smyslu § 92 zák. č. 108/2006 Sb., ve znění pozdějších předpisů) zřízenou městem Otrokovice pro osoby bez přístřeší žijící na území města Otrokovice, které nevyužívají žádnou z dostupných sociálních služeb.

Provoz buňky se odehrává v zimních měsících (polovina listopadu až polovina března) v době od 19:00 do 6:30. Lidé bez domova zde mají možnost přebýt v mrazivých dnech v teple na židlích, čímž je zabráněno jejich přímému ohrožení na životě.

Provoz buňky již čtvrtým rokem zajišťovali pracovníci Charity sv. Anežky Otrokovice, kteří mají pro všechny případy k dispozici tzv. tísňové tlačítko napojené na pult centrální ochrany Městské policie Otrokovice. Zaměstnanci zde pracují v režimu veřejně prospěšných prací, na jejich mzdu poskytuje Charitě sv. Anežky příspěvek Úřad práce ČR. Osvědčilo se přepažení buňky pro pracovníky a tím vytvoření další místnosti pro lidi bez domova. Zde mohou být o samotě ženy nebo v případě konfliktu muži. Kapacita 2 buněk je 20 osob.

### Využití buňky v roce 2015

Mobilní buňka - počet návštěv

měsíc	muži	ženy	celkem	polévky
leden	214	45	259	272
únor	202	51	253	258
březen	225	58	283	293
listopad	27	0	27	0
prosinec	145	0	145	43
celkem	813	154	967	866



### **VEŘEJNÁ SPRCHA**

Veřejná sprcha (dále jen sprcha), podobně jako mobilní buňka, vznikla ve spolupráci s Městem Otrokovice, za účelem pomoci lidem, kteří nemají možnost hygieny. Jsou to obvykle lidé bez domova, ale např. také lidé s odpojenými energiemi v důsledku zadlužení nebo další zájemci (např. dělníci či široká veřejnost). Sprcha je tak prakticky určena komukoli, kdo má zájem se osprchovat a dodržet tak základní hygienické návyky, které není schopen vykonat jinde. Za poplatek 20,-Kč může dotyčný prostory sprchy využít po dobu 20 - ti minut. Sociálně slabým občanům je poplatek prominut na základě vyplněného formuláře.

Charita sv. Anežky Otrokovice byla pověřena zajišťováním provozu, náklady na provoz hradí Město Otrokovice. Provozní doba sprchy je navázána na otevírací dobu Charitního šatníku. Lidé v nouzi si tak na základě potvrzení mohou vybrat také nezbytné ošacení.

**Otevírací doba:** pondělí 10:30 – 13:30, středa 16:30 – 18:30, čtvrtek 10:30 – 12:30.

Veřejná sprcha byla v provozu čtvrtým rokem. Službu zajišťovali pracovníci z řad uživatelů Azylového domu Samaritán.

V roce 2015 byl celkový počet návštěv veřejné sprchy 61, z toho 55x ji využili muži a 6x ženy.

### **POTRAVINOVÁ POMOC**

Protože ve Zlínském kraji nebyla zřízena potravinová banka, spolupracovali jsme od roku 2008 s Potravinovou bankou Ostrava, o.s. Tak tomu bylo až do listopadu 2015, kdy v Otrokovicích vznikla Potravinová banka ve Zlínském kraji, z.s., již jsme se hned stali členy. Výhody jsou samozřejmě v dostupnosti potravin a užší možné spolupráci.

Úkolem Potravinové banky je získávat potraviny darem a poté je dále rozdělovat, a to nejčastěji charitativním sdružením, humanitárním organizacím a dalším. Nejčastěji se jedná o potraviny, které zasytí – těstoviny, mouka, luštěniny, instantní potraviny, ale i pochutiny apod. Od ledna 2015 platí nově metodický pokyn ministerstva, podle kterého je možné u potravin darovaných potravinovým bankám stanovit základ DPH blížící se nule, případně nulový. Pro obchodníky tak je nově výhodnější dát jídlo potravinovým bankám než ho například vyhodit. Banky pak jídlo dále rozdělují přes organizace těm nejpotřebnějším.

V naší Charitě se takto zajištěné potraviny dostávají zejména klientům služeb sociální prevence, kterými jsou Azylový dům Samaritán, Noclehárna Samaritán, Terénní program Samaritán, Nový domov (azylový dům pro rodiče s dětmi) a Terénní služba rodinám s dětmi. Potraviny jsou rozdělovány na základě uvážení pracovníků služby v případech, kdy jsou klienti v nouzi.

V roce 2015 pokračovala spolupráce s Tesco Holešov, které nám darovalo potraviny v pravidelných měsíčních intervalech. Aktivně jsme se zúčastnili třetího ročníku Národní potravinové sbírky (sobota 21. listopadu), kde jsme v Tesco ve Zlíně Malenovicích a Makru vybrali celkem více než 2,1 tuny potravin z rukou ochotných dárců - nakupujících. Všechny vybrané potraviny jsme uložili do 140 ti krabic a předali je našim klientům - osobám ohroženým sociálním vyloučením. Za pomoc děkujeme všem dobrovolníkům i zaměstnancům, kteří přiložili ruku k dílu a zapojili se.

# DOBROVOLNÁ ČINNOST

## CHARITNÍ ŠATNÍK V OTROKOVICÍCH A TLUMAČOVĚ

Poskytování charitních šatníků není činností poskytovanou v rámci zákona č. 108/2006 Sb., o sociálních službách., tj. nejedná se ani o sociální službu, ani o základní či fakultativní činnost. Charitní šatník funguje na principu krizové pomoci lidem v nouzi a slouží výhradně potřebným osobám. Smyslem poskytování pomoci je zajistit bezprostřední situaci osoby ohrožené krizovou situací směrem k jejímu vyřešení a prevenci takové situace do budoucna.

Provoz charitního šatníku lze chápat jako podpůrnou součást sociální práce, tzn. individuální práci s příjemci pomoci. Poskytování pomoci má být adresné, konkrétní a účelné s okamžitým efektem. Na vydání materiální pomoci není právní nárok a tato aktivita je plně v kompetenci Charity sv. Anežky Otrokovice. Věci z charitního šatníku nejsou určeny k dalšímu prodeji. Příjem probíhá výhradně ve stanovených dnech a časech. V šatnících pracují dobrovolníci, jejichž úkolem je přijímat a třídit darované věci a vydávat je (na základě potvrzení) potřebným.

*Od dubna 2014 sídlí Charitní šatník v Otrokovicích na ulici Svobodova 1909 v budově výměňkové stanice poblíž hotelu Atrium (příjezd od Otrokovické Besedy).*

### Provozní doba:

**Charitní šatník Otrokovice** (Svobodova 1909)

Po: 8:00 - 10:00 hod

St, Čt: 16:00 - 18:00 hod

**Charitní šatník Tlumačov** (budova fary)

St: 16:00 - 18:00 hod. (duben - říjen)

### Výnosy (včetně TKS)

Dotace město Napajedla	3 000
------------------------	-------

Přijaté příspěvky	8 266
-------------------	-------

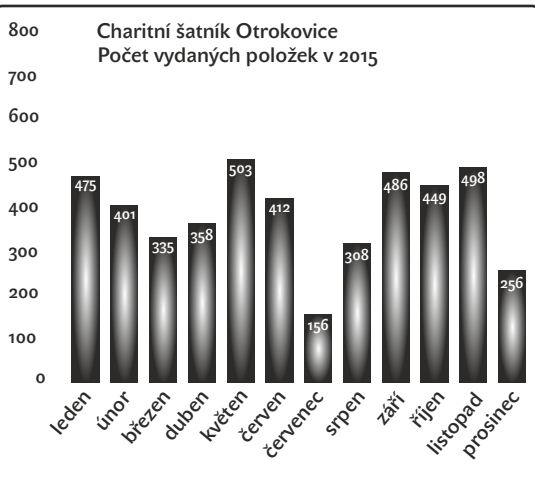
Ostatní výnosy	38 299
----------------	--------

Celkem	49 565
--------	--------

### Náklady (včetně TKS)

Provozní	70 105
----------	--------

Celkem	70 105
--------	--------



Celkový počet vydaných kusů 2015	4 646
----------------------------------	-------

Celkový počet návštěv 2015	459
----------------------------	-----

Průměrný počet ks/návštěvu	10,12
----------------------------	-------

Počet unicitních návštěv (kolik různých lidí za rok)	170 (120 mužů a 50 žen)
--	----------------------------

V Otrokovicích již dlouhodobě zajišťují provoz šatníku tyto dobrovolnice: paní Anna Pechancová, Eva Pintuelesová, Marie Pištková, Anna Rafajová, Vlasta Samohýlová, Bohuslava Ševečková, Božena Tkáčová, Anna Žalčíková. V Tlumačově jsou to paní Marie Doleželová, Marie Kopřivová, Vlasta Matoušková, Anna Skácelová, Bohumila Skopalíková, Miroslava Vejsadová, Veronika Žalková a pan Petr Popovský. Všem mockrát děkujeme!

## DOBROVOLNÁ ČINNOST

### FIREMNÍ DOBROVOLNICTVÍ

Firemní dobrovolnictví je formou dárcovství, kdy firma poskytne veřejně prospěšné organizaci energii ve formě práce a času svých zaměstnanců.

Tento typ dárcovství je významný proto, že jde o společnou podporu veřejně prospěšného sektoru zaměstnavatelem a zaměstnancem v prostředí veřejně prospěšné organizace - zaměstnanci pomáhají svou energií a nasazením; firma pak hradí všechny spojené náklady.

Díky firemnímu dobrovolnictví je možné přirozeně propojit komerční a nekomerční sektor.

Zapojte se na stránkách [www.zapojimse.cz](http://www.zapojimse.cz) nebo nás oslovte na [zastupce@otrokovice.charita.cz](mailto:zastupce@otrokovice.charita.cz).



### TŘÍKRÁLOVÁ SBÍRKA 2015

Zamyslet se nad sebou, udělat dobrý skutek, otevřít svá srdce a nezištně podpořit ty, kteří potřebují naši pomoc. K tomu vybízí všechny lidi dobré vůle Tříkrálová sbírka, kterou naše charita pořádala již patnáctým rokem.

Tříkrálová sbírka je každoročně využívána na pomoc lidem u nás i v zahraničí a na rozvoj aktivit Charity. Podpořeny jsou projekty z celého spektra cílových skupin, kterým se Charita věnuje.

Celá Tříkrálová sbírka v sobě nese zvláštní kouzlo, které je umocněno skutečností, že koledníci vše dělají bezplatně a dobrovolně, navíc ve svém volném čase. Upřímné poděkování patří všem, kteří jste jakkoliv podpořili charitní dílo.

V roce 2015 se koledování zúčastnilo 118 skupinek koledníků a dárci jim vložili do pokladniček celkem 654 963 Kč, což je rekordní částka. Všem dárcům srdečně děkujeme. Zde je podrobný přehled výtěžku podle jednotlivých obcí:

TKS 2015	Vybráno v Kč	Počet skupinek
Otrokovice	273 384	32
Oldřichovice	10 424	2
Spytihněv	53 027	10
Komárov	13 560	2
Napajedla	152 409	36
Tlumačov	45 459	12
Pohořelice	24 391	6
Halenkovice	53 368	11
Žlutava	28 941	7
Celkem	654 963	118



## DOBROVOLNÁ ČINNOST

### Vyučtování Tříkrálové sbírky 2015

Přímá pomoc potřebným	130 000
Podpora charitních projektů (parní sterilizátor, pergola pro CHD, výměna oken na azylovém domě)	249 880
Krizový fond (na pomoc charitám v existenční krizi)	32 748
Nouzový fond (na pomoc potřebným)	13 099
Podpora projektů Arcidiecézní charity Olomouc	98 244
Humanitární pomoc do zahraničí (Haiti, Ukrajina, Sýrie)	65 496
Činnost sekretariátu CHČR	32 748
Režie sbírky (výroba pokladniček, cukrů, propagačních materiálů, reklama v TV)	32 748

### DALŠÍ DOBROVOLNÁ ČINNOST

Děkujeme přibližně 20 ti řidičům, kteří se střídají v průběhu roku na svozu méně pohyblivých seniorů na nedělní mši svatou.



## PODPORA ZŘIZOVATELE

Naším zřizovatelem je Arcibiskupství olomoucké. Charita sv. Anežky Otrokovice je církevní právnická osoba mající právní subjektivitu. Byla zřízena dekretem dne 3. 7. 1991 Mons. Janem Graubnerem, arcibiskupem olomouckým.

**Nástrojem zřizovatele pro koordinaci řízení činnosti jednotlivých charit včetně naší je Arcidiecézní charita Olomouc, která nám v roce 2015 poskytla pomoc a podporu v následujících oblastech:**

- metodická, odborná a konzultační činnost
- zajištění bezplatných seminářů a školení
- snižování nákladů formou hromadných nákupů prostřednictvím tzv. rámcových smluv
- pomoc při organizaci Tříkrálové sbírky (TKS) a Postní almužny (PA)
- pastorece a duchovní obnova pro naše zaměstnance
- administrace a správa webových stránek
- rozvoj a správa charitního software Webcarol pro sociální služby
- pomoc při organizaci a koordinaci humanitární pomoci
- zřízení místa pastoračního asistenta, úhrada jeho mzdy
- pomoc při organizaci a koordinaci humanitární pomoci

**Přímá pomoc od zřizovatele se děje prostřednictvím:**

- úzké spolupráce s kněžími (sloužení mší svatých v domově pro seniory, návštěvy nemocných, udělování svátostí, pomoc s organizací TKS a PA)
- zřízení místa pastoračního asistenta a úhrady jeho mzdy

# PŘEHLED HOSPODAŘENÍ CHARITY SV. ANEŽKY OTROKOVICE

## PŘEHLED INVESTIC V ROCE 2015

Investice			
Příjmy		Výdaje	
Dotace	0	Budovy, stavby	66 970
Příspěvky a dary	134 915	Dopravní prostředky	0
Tříkrálová sbírka	60 000	Přístroje, zařízení	134 915
Ostatní	6 970	Ostatní	0
Příjmy celkem	201 885	Výdaje celkem	201 885
Rozdíl příjmů a výdajů na investice			0



# PŘEHLED HOSPODAŘENÍ CHARITY SV. ANEŽKY OTROKOVICE

## VÝKAZ ZISKU A ZTRÁTY V PLNÉM ROZSAHU KE DNI 31. 12. 2015

Výčet položek podle vyhlášky  
504/2002 Sb. ve znění pozdějších  
předpisů



Náklady		Číslo řádku	Cinnosti		
			hlavní 5	hospodářská 6	celkem 8
<b>A.</b>	<b>Náklady</b>	01	29 651 919.70	759 486.45	30 411 406.15
	<b>Spotřebované nákupy celkem</b>	02	4 783 007.01	154 667.78	4 937 674.79
1.	Spotřeba materiálu	03	3 464 568.44	134 075.08	3 598 643.52
2.	Spotřeba energie	04	1 318 438.57	20 592.70	1 339 031.27
3.	Spotřeba ostatních neskladovatelných dodávek	05	0.00	0.00	0.00
4.	Prodané zboží	06	0.00	0.00	0.00
<b>II.</b>	<b>Služby celkem</b>	07	1 700 313.07	40 890.83	1 741 203.90
5.	Opravy a udržování	08	667 796.67	10 886.13	678 682.80
6.	Cestovné	09	39 853.24	386.76	40 240.00
7.	Náklady na reprezentaci	10	20 165.73	402.34	20 568.07
8.	Ostatní služby	11	972 497.43	29 215.60	1 001 713.03
<b>III.</b>	<b>Osobní náklady celkem</b>	12	21 242 169.65	554 800.35	21 796 970.00
9.	Mzdové náklady	13	15 697 778.00	427 170.00	16 124 948.00
10.	Zákonné sociální pojištění	14	5 174 873.52	118 094.48	5 292 968.00
11.	Ostatní sociální pojištění	15	0.00	0.00	0.00
12.	Zákonné sociální náklady	16	237 317.13	4 436.87	241 754.00
13.	Ostatní sociální náklady	17	132 201.00	5 099.00	137 300.00
<b>IV.</b>	<b>Daně a poplatky celkem</b>	18	11 050.00	4 350.00	15 400.00
14.	Daň silniční	19	0.00	3 000.00	3 000.00
15.	Daň z nemovitostí	20	0.00	0.00	0.00
16.	Ostatní daně a poplatky	21	11 050.00	1 350.00	12 400.00
<b>V.</b>	<b>Ostatní náklady celkem</b>	22	28 243.97	421.49	28 665.46
17.	Smluvní pokuty a úroky celkem	23	0.00	0.00	0.00
18.	Ostatní pokuty a penále	24	0.00	0.00	0.00
19.	Odpis nedobytné pohledávky	25	0.00	0.00	0.00
20.	Úroky	26	0.00	0.00	0.00
21.	Kurzové ztráty	27	0.00	0.00	0.00
22.	Dary	28	0.00	0.00	0.00
23.	Manka a škody	29	0.00	0.00	0.00
24.	Jiné ostatní náklady	30	28 243.97	421.49	28 665.46
<b>VI.</b>	<b>Odpisy, prodaný majetek, tvorba rezerv a opravných položek celkem</b>	31	1 887 136.00	4 356.00	1 891 492.00
25.	Odpisy dlouhodobého nehmotného a hmotného majetku	32	1 887 136.00	4 356.00	1 891 492.00
26.	Zůstatková cena prodaného dlouhodobého nehmotného a hmotného majetku	33	0.00	0.00	0.00
27.	Prodané cenné papíry a podíly	34	0.00	0.00	0.00
28.	Prodaný materiál	35	0.00	0.00	0.00
29.	Tvorba rezerv	36	0.00	0.00	0.00
30.	Tvorba opravných položek	37	0.00	0.00	0.00
<b>VII.</b>	<b>Poskytnuté příspěvky celkem</b>	38	0.00	0.00	0.00
31.	Poskytnuté příspěvky zúčtované mezi organizačními složkami	39	0.00	0.00	0.00
32.	Poskytnuté členské příspěvky	40	0.00	0.00	0.00
<b>VIII.</b>	<b>Daň z příjmů celkem</b>	41	0.00	0.00	0.00
33.	Dodatečné odvody daně z příjmů	42	0.00	0.00	0.00
<b>Náklady celkem</b>		43	29 651 919.70	759 486.45	30 411 406.15



# PŘEHLED HOSPODAŘENÍ CHARITY SV. ANEŽKY OTROKOVICE

Výnosy		Číslo řádku	Činnosti		
			hlavní 5	hospodářská 6	celkem 8
<b>B.</b>	<b>Výnosy</b>	44	29 523 183.64	829 411.51	30 352 595.15
<b>I.</b>	<b>Tržby za vlastní výkony a zboží celkem</b>	45	12 850 412.59	528 287.00	13 378 699.59
1.	Tržby za vlastní výroby	46	69 829.00	0.00	69 829.00
2.	Tržby z prodeje služeb	47	12 780 583.59	528 287.00	13 308 870.59
3.	Tržby za prodané zboží	48	0.00	0.00	0.00
<b>II.</b>	<b>Změny stavu vnitroorganizačních zásob celkem</b>	49	0.00	0.00	0.00
4.	Změna stavu zásob nedokončené výroby	50	0.00	0.00	0.00
5.	Změna stavu zásob polotovarů	51	0.00	0.00	0.00
6.	Změna stavu zásob výrobků	52	0.00	0.00	0.00
7.	Změna stavu zvířat	53	0.00	0.00	0.00
<b>III.</b>	<b>Aktivace celkem</b>	54	0.00	0.00	0.00
8.	Aktivace materiálu a zboží	55	0.00	0.00	0.00
9.	Aktivace vnitroorganizačních služeb	56	0.00	0.00	0.00
10.	Aktivace dlouhodobého nehmotného majetku	57	0.00	0.00	0.00
11.	Aktivace dlouhodobého hmotného majetku	58	0.00	0.00	0.00
<b>IV.</b>	<b>Ostatní výnosy celkem</b>	59	1 190 806.27	35 847.11	1 226 653.38
12.	Smluvní pokuty a úroky z prodlení	60	0.00	0.00	0.00
13.	Ostatní pokuty a penále	61	0.00	0.00	0.00
14.	Platby za odepsané pohledávky	62	0.00	0.00	0.00
15.	Úroky	63	32 581.06	776.16	33 357.22
16.	Kurzové zisky	64	0.00	0.00	0.00
17.	Zúčtování fondů	65	446 439.21	4 904.95	451 344.16
18.	Jiné ostatní výnosy	66	711 786.00	30 166.00	741 952.00
<b>V.</b>	<b>Tržby z prodeje majetku, zúčtování rezerv a opravných položek celkem</b>	67	31 752.00	0.00	31 752.00
19.	Tržby z prodeje dlouhodobého nehmotného a hmotného majetku	68	0.00	0.00	0.00
20.	Tržby z prodeje cenných papírů a podílů	69	0.00	0.00	0.00
21.	Tržby z prodeje materiálu	70	31 752.00	0.00	31 752.00
22.	Výnosy z krátkodobého finančního majetku	71	0.00	0.00	0.00
23.	Zúčtování zákonných rezerv	72	0.00	0.00	0.00
24.	Výnosy z dlouhodobého finančního majetku	73	0.00	0.00	0.00
25.	Zúčtování opravných položek	74	0.00	0.00	0.00
<b>VI.</b>	<b>Přijaté příspěvky celkem</b>	75	369 995.28	265 277.40	635 272.68
26.	Přijaté příspěvky zúčtované meziorganizačními složkami	76	4 701.54	0.00	4 701.54
27.	Přijaté příspěvky (dary)	77	365 293.74	265 277.40	630 571.14
28.	Přijaté členské příspěvky	78	0.00	0.00	0.00
<b>VII.</b>	<b>Provozní dotace celkem</b>	79	15 080 217.50	0.00	15 080 217.50
29.	Provozní dotace	80	15 080 217.50	0.00	15 080 217.50
<b>Výnosy celkem</b>		81	29 523 183.64	829 411.51	30 352 595.15
<b>C.</b>	<b>Výsledek hospodaření před zdaněním</b>	82	-128 736.06	69 925.06	-58 811.00
34.	Daň z příjmu	83	0.00	0.00	0.00
<b>D.</b>	<b>Výsledek hospodaření po zdanění</b>	84	-128 736.06	69 925.06	-58 811.00

# PŘEHLED HOSPODAŘENÍ CHARITY SV. ANEŽKY OTROKOVICE

## ROZVAHA (BALANCE) V PLNÉM ROZSAHU

AKTIVA		Číslo řádku	Stav k prvnímu dni účetního období 1	Stav k poslednímu dni účetního období 2
<b>A. Dlouhodobý majetek celkem ř.2+10+21+29</b>		001	30 986 495.54	29 332 941.54
<b>I.</b>	<b>Dlouhodobý nehmotný majetek celkem ř. 3 až 9</b>	002	5 670.70	5 670.70
1.	Nehmotné výsledky výzkumu a vývoje	003	0.00	0.00
2.	Software	004	0.00	0.00
3.	Ocenitelná práva	005	0.00	0.00
4.	Drobný dlouhodobý nehmotný majetek	006	5 670.70	5 670.70
5.	Ostatní dlouhodobý nehmotný majetek	007	0.00	0.00
6.	Nedokončený dlouhodobý nehmotný majetek	008	0.00	0.00
7.	Poskytnuté zálohy na dl. nehmotný majetek	009	0.00	0.00
<b>II.</b>	<b>Dlouhodobý hmotný majetek celkem ř. 11 až 20</b>	010	55 275 284.49	55 448 128.49
1.	Pozemky	011	196 610.00	196 610.00
2.	Umělecká díla, předměty a sbírky	012	0.00	0.00
3.	Stavby	013	50 821 382.54	50 888 352.54
4.	Samostatné movité věci a soubory m.v.	014	2 899 873.00	3 034 788.00
5.	Pěstitelské celky trvalých porostů	015	0.00	0.00
6.	Základní stádo a tažná zvířata	016	0.00	0.00
7.	Drobný dlouhodobý hmotný majetek	017	1 357 418.95	1 292 324.95
8.	Ostatní dlouhodobý hmotný majetek	018	0.00	0.00
9.	Nedokončený dlouhodobý hmotný majetek	019	0.00	36 053.00
10.	Poskytnuté zálohy na dlouhodobý hmotný majetek	020	0.00	0.00
<b>III.</b>	<b>Dlouhodobý finanční majetek ř. 22 až 28</b>	021	0.00	0.00
1.	Podíly v ovládaných a řízených osobách	022	0.00	0.00
2.	Podíly v osobách s podstatným vlivem	023	0.00	0.00
3.	Dluhové cenné papíry držené do splatnosti	024	0.00	0.00
4.	Půjčky organizačním složkám	025	0.00	0.00
5.	Ostatní dlouhodobé půjčky	026	0.00	0.00
6.	Ostatní dlouhodobý finanční majetek	027	0.00	0.00
7.	Požizovaný dlouhodobý finanční majetek	028	0.00	0.00
<b>IV.</b>	<b>Oprávký k dlouhodobému majetku celkem ř. 30 - 40</b>	029	-24 294 459.65	-26 120 857.65
1.	Oprávký k nehmotným výsledkům výzkumu a vývoje	030	0.00	0.00
2.	Oprávký k softwaru	031	0.00	0.00
3.	Oprávký k ocenitelným právům	032	0.00	0.00
4.	Oprávký k drobnému dlouhodobému nehmotnému majetku	033	-5 670.70	-5 670.70
5.	Oprávký k ostatnímu dlouhodobému nehmotnému majetku	034	0.00	0.00
6.	Oprávký ke stavbám	035	-20 450 842.00	-22 191 573.00

# PŘEHLED HOSPODAŘENÍ CHARITY SV. ANEŽKY OTROKOVICE

AKTIVA		Číslo řádku	Stav k prvnímu dni účetního období 1	Stav k poslednímu dni účetního období 2
7.	Oprávký k samostatným movitým věcem a souborům movitých věcí	036	-2 480 528,00	-2 631 289,00
8.	Oprávký k pěstiteckým celkům trvalých porostů	037	0,00	0,00
9.	Oprávký k základnímu stádu a tažným zvířatům	038	0,00	0,00
10.	Oprávký k drobnému dlouhodobému hmotnému majetku	039	-1 357 418,95	-1 292 324,95
11.	Oprávký k ostatnímu dlouhodobému hmotnému majetku	040	0,00	0,00
<b>B. Krátkodobý majetek celkem ř. 42+52+72+81</b>		041	15 852 172,55	17 340 571,59
I.	<b>Zásoby celkem ř. 43 až 51</b>	042	114 049,76	81 065,12
1.	Materiál na skladě	043	114 049,76	81 065,12
2.	Materiál na cestě	044	0,00	0,00
3.	Nedokončená výroba	045	0,00	0,00
4.	Polotovary vlastní výroby	046	0,00	0,00
5.	Výrobky	047	0,00	0,00
6.	Zvířata	048	0,00	0,00
7.	Zboží na skladě a v prodejních	049	0,00	0,00
8.	Zboží na cestě	050	0,00	0,00
9.	Poskytnuté zálohy na zásoby	051	0,00	0,00
II.	<b>Pohledávky celkem ř. 53 až 71</b>	052	465 701,10	322 153,54
1.	Odběratelé	053	707 224,84	128 919,41
2.	Směnky k inkasu	054	0,00	0,00
3.	Pohledávky za eskontované CP	055	0,00	0,00
4.	Poskytnuté provozní zálohy	056	73 964,71	115 701,13
5.	Ostatní pohledávky	057	0,00	14 010,00
6.	Pohledávky za zaměstnance	058	0,00	0,00
7.	Pohledávky za institucemi sociálního zabezpečení a veřejného zdravotního pojištění	059	0,00	0,00
8.	Daň z příjmu	060	0,00	0,00
9.	Ostatní přímé daně	061	0,00	0,00
10.	Daň z přidané hodnoty	062	0,00	0,00
11.	Ostatní daně a poplatky	063	0,00	0,00
12.	Nároky na dotace a ostatní zúčtování se státním rozpočtem	064	-173 698,11	0,00
13.	Nároky na dotace a ostatní zúčtování s rozpočtem orgánů územních samosprávných celků	065	-203 233,34	0,00
14.	Pohledávky za účastníky sdružení	066	0,00	0,00
15.	Pohledávky z pevných termínovaných operací a opcí	067	0,00	0,00
16.	Pohledávky z vydaných dluhopisů	068	0,00	0,00
17.	Jiné pohledávky	069	61 443,00	63 523,00
18.	Dohadné účty aktivní	070	0,00	0,00
19.	Opravná položka k pohledávkám	071	0,00	0,00
III.	<b>Krátkodobý finanční majetek celkem ř.73 - 80</b>	072	15 148 070,69	16 850 861,55
1.	Pokladna	073	237 806,00	504 042,00
2.	Ceniny	074	35 659,60	12 618,15
3.	Účty v bankách	075	14 874 605,09	16 334 201,40
4.	Majetkové cenné papíry k obchodování	076	0,00	0,00
5.	Dlužné cenné papíry k obchodování	077	0,00	0,00
6.	Ostatní cenné papíry	078	0,00	0,00
7.	Požizovaný krátkodobý finanční majetek	079	0,00	0,00
8.	Peníze na cestě	080	0,00	0,00
IV.	<b>Jiná aktiva celkem ř. 82 až 84</b>	081	124 351,00	86 491,38
1.	Náklady příštích období	082	19 790,00	23 612,38
2.	Příjmy příštích období	083	104 561,00	62 879,00
3.	Kursově rozdíly aktivní	084	0,00	0,00
<b>Aktiva celkem ř.1+41</b>		085	46 838 668,09	46 673 513,13

# PŘEHLED HOSPODAŘENÍ CHARITY SV. ANEŽKY OTROKOVICE

PASIVA		Číslo řádku	Stav k prvnímu dni účetního období 3	Stav k poslednímu dni účetního období 4
<b>A Vlastní zdroje celkem ř. 87+91</b>		086	44 411 502.04	43 890 610.92
<b>I.</b>	<b>Jmění celkem ř. 88 až 90</b>	087	44 463 402.12	43 949 421.92
1.	Vlastní jmění	088	44 112 820.70	43 563 911.62
2.	Fondy	089	350 581.42	385 510.30
3.	Oceňovací rozdíly z přecenění finančního majetku a závazků	090	0.00	0.00
<b>II.</b>	<b>Výsledek hospodaření celkem ř. 92 až 94</b>	091	-51 900.08	-58 811.00
1.	Účet výsledku hospodaření	092	0.00	-58 811.00
2.	Výsledek hospodaření ve schvalovacím řízení	093	-51 900.08	0.00
3.	Nerozdělený zisk, neuhrazená ztráta minulých let	094	0.00	0.00
<b>B. Cizí zdroje celkem ř. 96+98+106+130</b>		095	2 427 166.05	2 782 902.21
<b>I.</b>	<b>Rezervy celkem ř. 97</b>	096	0.00	0.00
1.	Rezervy	097	0.00	0.00
<b>II.</b>	<b>Dlouhodobé závazky celkem ř. 99 až 105</b>	098	0.00	0.00
1.	Dlouhodobé bankovní úvěry	099	0.00	0.00
2.	Vydané dluhopisy	100	0.00	0.00
3.	Závazky z pronájmu	101	0.00	0.00
4.	Přijaté dlouhodobé zálohy	102	0.00	0.00
5.	Dlouhodobé směnky k úhradě	103	0.00	0.00
6.	Dohadné účty pasivní	104	0.00	0.00
7.	Ostatní dlouhodobé závazky	105	0.00	0.00
<b>III.</b>	<b>Krátkodobé závazky celkem ř. 107 až 129</b>	106	2 310 585.63	2 588 879.81
1.	Dodavatelé	107	245 556.63	339 551.81
2.	Směnky k úhradě	108	0.00	0.00
3.	Přijaté zálohy	109	46 356.00	6 000.00
4.	Ostatní závazky	110	0.00	0.00
5.	Zaměstnanci	111	1 222 715.00	1 161 915.00
6.	Ostatní závazky vůči zaměstnancům	112	0.00	0.00
7.	Závazky k institucím sociálního zabezpečení a veřejného zdravotního pojištění	113	650 108.00	703 291.00
8.	Daň z příjmu	114	0.00	0.00
9.	Ostatní přímé daně	115	126 197.00	129 484.00
10.	Daň z přidané hodnoty	116	0.00	0.00
11.	Ostatní daně a poplatky	117	0.00	0.00
12.	Závazky ze vztahu k státnímu rozpočtu	118	0.00	0.00
13.	Závazky ze vztahu k rozpočtu orgánů územních samosprávných celků	119	0.00	65 341.00
14.	Závazky z upsaných nesplacených cenných papírů a podílů	120	0.00	0.00
15.	Závazky k účastníkům sdružení	121	0.00	0.00
16.	Závazky z pevných termínovaných operací a opcí	122	0.00	0.00
17.	Jiné závazky	123	6 253.00	170 897.00
18.	Krátkodobé bankovní úvěry	124	0.00	0.00
19.	Eskontní úvěry	125	0.00	0.00
20.	Vydané krátkodobé dluhopisy	126	0.00	0.00
21.	Vlastní dluhopisy	127	0.00	0.00
22.	Dohadné účty pasivní	128	13 400.00	12 400.00
23.	Ostatní krátkodobé finanční výpomoci	129	0.00	0.00
<b>IV.</b>	<b>Jiná pasiva celkem ř. 131 až 133</b>	130	116 580.42	194 022.40
1.	Výdaje příštích období	131	116 580.42	183 989.40
2.	Výnosy příštích období	132	0.00	10 033.00
3.	Kursové rozdíly pasivní	133	0.00	0.00
<b>Pasiva celkem</b>		134	46 838 668.09	46 673 513.13

# ZPRÁVA AUDITORA

Ing. Gita Štolfová, auditor č. oprávnění 1782  
Školní 691/1, 765 02 Otrokovice

## ZPRÁVA NEZÁVISLÉHO AUDITORA O OVĚŘENÍ ÚČETNÍ ZÁVĚRKY

---

za rok končící 31. 12. 2015 církevní a náboženské společnosti

**CHARITA SV. ANEŽKY OTROKOVICE**



# ZPRÁVA AUDITORA

Ing. Gita Štolfová, auditor č. oprávnění 1782  
Školní 691/1, 765 02 Otrokovice

Auditorka Ing. Gita Štolfová, číslo oprávnění 1782, se sídlem Školní 691/1, 765 02 Otrokovice, byla na základě smluvního ujednání pověřena, aby provedla ověření řádné účetní závěrky ke dni 31. 12. církevní a náboženské společnosti Charita sv. Anežky Otrokovice sestavené podle platných právních předpisů České republiky.

Tato auditorská zpráva, která obsahuje rozvahu, výkaz zisku a ztráty a přílohu, informuje v souladu se Zákonem 93/2009 Sb. o auditorech, Mezinárodními auditorskými standardy vydanými Mezinárodní federací účetních (IFAC) a souvisejícími Aplikačními doložkami Komory auditorů České republiky o výsledcích ověření řádné účetní závěrky. Zpráva je určena zakladateli.

## Příjemce

Zakladatelé církevní a náboženské společnosti Charita sv. Anežky Otrokovice, Na Uliče 1617, 765 02 Otrokovice.

## Identifikace církevní a náboženské společnosti

Charita sv. Anežky Otrokovice se sídlem Na Uliče 1617, 765 02 Otrokovice.  
IČO: 46 27 62 62

Statutárním orgánem zastupující církevní a náboženskou společnost byl ke konci účetního období: ředitel Ing. Peter Kubala.

## Zpráva o účetní závěrce

Provedla jsem audit přiložené účetní závěrky církevní a náboženské společnosti Charita sv. Anežky Otrokovice, která se skládá z rozvahy k 31. 12. 2015, výkaz zisku a ztráty za rok končící 31. 12. 2015 a přílohy této účetní závěrky, která obsahuje popis použitých podstatných účetních metod a další vysvětlující informace.

### *Odpovědnost statutárního orgánu*

Statutární orgán církevní a náboženské společnosti Charita sv. Anežky Otrokovice je odpovědný za sestavení účetní závěrky, která podává věrný a poctivý obraz v souladu s českými účetními předpisy a za takový vnitřní kontrolní systém, který považuje za nezbytný pro sestavení účetní závěrky tak, aby neobsahovala významné nesprávnosti způsobené podvodem nebo chybou.

### *Odpovědnost auditora*

Mojí odpovědností je vyjádřit na základě mého auditu výrok k této účetní závěrce. Audit jsem provedla v souladu se zákonem o auditorech, mezinárodními auditorskými standardy a souvisejícími aplikačními doložkami Komory auditorů České republiky. V souladu s těmito předpisy jsem povinna dodržovat etické požadavky a naplánovat a provést audit tak, abych získala přiměřenou jistotu, že účetní závěrka neobsahuje významné nesprávnosti.

Audit zahrnuje provedení auditorských postupů k získání důkazních informací o částkách a údajích zveřejněných v účetní závěrce. Výběr postupů závisí na úsudku auditora, zahrnujícím i vyhodnocení rizik významné nesprávnosti údajů uvedených v účetní závěrce způsobené podvodem nebo chybou. Při vyhodnocování těchto rizik auditor posoudí vnitřní kontrolní systém relevantní pro sestavení účetní závěrky podávající věrný a poctivý obraz. Cílem tohoto posouzení je navrhnout vhodné auditorské postupy, nikoli vyjádřit se k účinnosti vnitřního kontrolního systému účetní jednotky. Audit též zahrnuje posouzení vhodnosti použitých účetních metod, přiměřenosti účetních odhadů provedených vedením i posouzení celkové prezentace účetní závěrky.

Jsem přesvědčena, že důkazní informace, které jsem získala, poskytují dostatečný a vhodný základ pro vyjádření mého výroku.

# ZPRÁVA AUDITORA

Ing. Gita Štolfová, auditor č. oprávnění 1782  
Školní 691/1, 765 02 Otrokovice

## Výrok auditora

Podle mého názoru účetní závěrka podává věrný a poctivý obraz aktiv a pasiv církevní a náboženské společnosti Charita sv. Anežky Otrokovice k 31. 12. 2015 a nákladů a výnosů a výsledku jejího hospodaření za rok končící 31. 12. 2015 v souladu s českými účetními předpisy.

## Zpráva o ověření výroční zprávy

Účetní jednotka je církevní a náboženskou společností a je povinna sestavit Zprávu, jejíž východiskem má být ověřovaná účetní závěrka. Auditorka obdržela před datem vydání zprávy auditora úplnou Zprávu. Výrok k účetní závěrce byl bez výhrad. Auditorka ve Zprávě neidentifikovala žádnou významnou nesprávnost.

## Ostatní informace

Za ostatní informace se považují informace uvedené ve Zprávě mimo účetní závěrku a mojí zprávou auditora. Za ostatní informace odpovídá statutární orgán obecně prospěšné společnosti.

Můj výrok k účetní závěrce se k ostatním informacím nevztahuje, ani k nim nevydávám žádný zvláštní výrok. Přesto je však součástí mých povinností souvisejících s ověřením účetní závěrky seznámení se s ostatními informacemi a zvažení, zda ostatní informace uvedené ve Zprávě nejsou ve významném (materiálním) nesouladu s účetní závěrkou či mými znalostmi o účetní jednotce získanými během ověřování účetní závěrky, zda je Zpráva sestavena v souladu s vnitřními, popřípadě právními předpisy nebo zda se jinak tyto informace nejeví jako významně (materiálně) nesprávné. Pokud na základě provedených prací zjistím, že tomu tak není, jsem povinna zjištěné skutečnosti uvést v mé zprávě.

V rámci uvedených postupů jsem v obdržенých ostatních informacích nic takového nezjistila.

Otrokovice, dne 18. dubna 2016

Ing. Gita Štolfová, auditor č. oprávnění 1782,  
Školní 691/1, 765 02 Otrokovice

Přílohy :

- Výkaz zisku a ztráty
- Rozvaha
- Příloha k účetní závěrce



## PODĚKOVÁNÍ

### DĚKUJEME VÁM ZA TO, ŽE MŮŽEME POMÁHAT

#### Institucím a nadacím za poskytnuté dotace a příspěvky:

Ministerstvo práce a sociálních věcí ČR	12 409 330,00 Kč
Zlínský kraj	260 659,00 Kč
Město Otrokovice	1 473 307,00 Kč
Statutární město Zlín	460 000,00 Kč
Město Napajedla	48 895,50 Kč
Obec Tlumačov	5 000,00 Kč
Obec Pohořelice	20 000,00 Kč
Obec Halenkovice	10 000,00 Kč
Úřad práce	393 026,00 Kč

### PODĚKOVÁNÍ ZA PODPORU

#### VÝZNAMNÝM DÁRCŮM



...a PharmDr. Marcela Martinkovičové



## PODĚKOVÁNÍ

### A také všem ostatním dárcům:

AC Steel a. s., Napajedla, ADPe stavební s. r. o., Napajedla, AR - Stal s. r. o., Napajedla, Astrema, s. r. o., Otrokovice, A-Z SPOJOVACÍ MATERIÁL, Napajedla, Besta-Z a. s., Otrokovice, BILLA, spol. s r. o. Praha, Bonita Group Service s.r.o., Tišnov, Bramo spol. s r. o., Napajedla, Bří ŠVARCOVÉ s. r. o., Otrokovice, Daniček s.r.o., Zlín, Dankr, s. r. o., Zlín, Deza, a. s., Valašské Meziříčí, Odloučený provoz Organik Otrokovice, D PLAST a. s., Zlín, Dům barev Napajedla, DURA-LINE CT, s. r. o., Tlumačov, ElektroSystem Zlín s. r. o., EMOZ, spol. s r.o., Otrokovice, EPUZ, spol. s r. o., Otrokovice, Eurogame, s. r. o., Zlín, EXCOR - ZERUST s. r. o., Napajedla, EXTRAPLAST, s. r. o., Napajedla, FEPEKO s. r. o., Otrokovice-Kvítkovice, Ing. Alena Fiantová, Otrokovice, GEOSTAV spol. s r. o. Otrokovice, GIENGER spol. s r. o., Napajedla, GM CHEMIE spol. s r. o., Napajedla, GOTECH s. r. o., Brno, HIDECON s. r. o., Otrokovice, Hotel Bařov-Společenský dům, Otrokovice, HP TRONIC Zlín, spol. s r. o., Hypro s. r. o., Komárov, PILANA Metal s. r. o., Hulín, ITC, a. s. Zlín, Jiří Stacke, Otrokovice, JUDr. Milan Kopčil, Otrokovice, Kairo plus cz s. r. o., provozovna Otrokovice, Kamenolom Žlutava s. r. o., Kiss Radio Publikum, Zlín, KKS, spol. s r. o., Zlín, DOBROVSKÝ s. r. o., Kosmas s. r. o., Lapp Kabel, s. r. o., Lea Zápalková, PharmDr., Otrokovice, Lékárna Sanipharm, Mgr. Radomíra Švendová, Otrokovice, MANAG a. s. Zlín, Metalšrot Tlumačov a. s., Městský úřad Otrokovice, MITAS a.s., Montema, spol. s r. o. Otrokovice, Moravia Dent spol. s r. o., Otrokovice, Moravský Peněžní Ústav - spořitelní družstvo, Zlín, MPM Trade spol. s r. o., Napajedla, MRB Sazovice s. r. o., MUDr. Zdeňka Horká, Napajedla, MUDr. Radana Karásková, Otrokovice, MUDr. Hana Kousalová, Otrokovice, MUDr. Reichel Zdeněk, Napajedla, MUDr. František Tesař, Napajedla, Ing. Arch. Pavlacký, Otrokovice, OBSIDIAN a. s. Otrokovice, Papírnictví Pastelka, Otrokovice, GESOS, spol. s r. o., Pavel Divoký, Otrokovice, Pekařství cukrářství Janík, Lhotka u Tečovic, Pekařství Kolář Zlín, PhDr. Jaromír Černý, Otrokovice, Plastmont Bureš, s. r. o., Staré Město, Plynosystem s. r. o., Napajedla, PONY PLAST, s. r. o. Otrokovice, PSG a.s. Otrokovice, RAINER CZ, s. r. o., Zlín, RAVEO s. r. o., Otrokovice, Reality Otrokovice Radana Šímová, RIM CZ s. r. o. Otrokovice, Robert Zúbek, Otrokovice, RTT, a. s., pobočka Zlín-Louky, Řeznictví uzenářství KOŠAŘ, Fryšták, SANDRIA spol. s r.o., Napajedla, Sfinx závod Holešov, Nestlé Česko s. r. o., SOGOS s. r. o. Otrokovice, STATO střechy s. r. o., Napajedla, STEELMET s. r. o., Staré Město, Steza Zlín, spol. s r. o., Strabag (Competitive Edge Advisors s.r.o.), SublíProfi, s. r. o., Otrokovice, Svoboda a Březík - pečivo, s.r.o., Zlín, SYGNUM s. r. o., Otrokovice, TALAŠOVO ZAHRADNICTVÍ, Tlumačov, TEOZ spol. s r. o., Otrokovice, Teplárna Otrokovice a.s., TOMA a.s., Otrokovice, TRUCK LINE CZECH s. r. o., VEST spol. s r. o., Zlín-Louky, VITAR, s. r. o., Zlín, VODÁREK TRANSPORT, s. r. o., Zlín, WESTLAND spol. s r. o., Otrokovice, Zdeněk Mikulka, ZLINTERM, spol. s r. o., Otrokovice, Zuzana Smilková.

Za podporu a pomoc dále děkujeme paní Marii Budínové, Romaně Rochovanské, Jaroslavu Zimákovi, koordinátorům Tříkrálové sbírky, Římskokatolické farnosti sv. Vojtěcha v Otrokovcích, Technickým službám v Otrokovcích a mnoha dalším ...

**Děkujeme také všem dárcům, kteří nechtějí být jmenováni a také těm, které ani osobně neznáme. Bůh o nich však ví a nezapomene jim to. Děkujeme také těm sponzorům a dárcům, kteří nechtějí být jmenováni a také těm, které ani osobně neznáme. Bůh o nich však ví a nezapomene jim to.**

*„Dobré skutky jsou články, které vytvářejí řetězec lásky.“ Matka Tereza*

**PŘIDÁTE SE TAKY? ZVOLTE NAPŘ. TRVALÝ PŘÍKAZ V HODNOTĚ 50,-Kč MĚSÍČNĚ NA 124 883 044/0300.**

**NEBO SE NAPŘED PŘIJĚTE PODÍVAT...**

**CHARITA SV. ANEŽKY OTROKOVICE**

**Charita**   
sv. Anežky Otrokovice



**Výroční zpráva za rok 2015**  
*24. rok pomoci potřebným*

Na Uličce 1617  
765 02 Otrokovice  
Telefon: 577 112 031  
[info@otrokovice.charita.cz](mailto:info@otrokovice.charita.cz)  
[www.otrokovice.charita.cz](http://www.otrokovice.charita.cz)  
Facebook: Charita Otrokovice, přidejte se!

IČ: 462 762 62  
Bankovní spojení: 124 883 044/0300